

# ОБРАЗОВАНИЕ ОЧАГА ВОЙНЫ НА ДАЛЬНОМ ВОСТОКЕ. ДАЛЬНЕВОСТОЧНЫЙ УЗЕЛ МЕЖДУНАРОДНЫХ ПРОТИВОРЕЧИЙ

---

Выполнили: Ермакова Светлана и Гулевич Диана, 4Г

В начале 1930-х годов в развитии послевоенных международных отношений произошли качественные изменения, связанные с переходом от дипломатической к силовой ревизии Версальско-Вашингтонской системы. Первый шаг в этом направлении сделала Япония. Главным объектом агрессии стал Северо-Восточный Китай.

«МЕМОРАНДУМ  
ТАНАКА»  
1927 г.

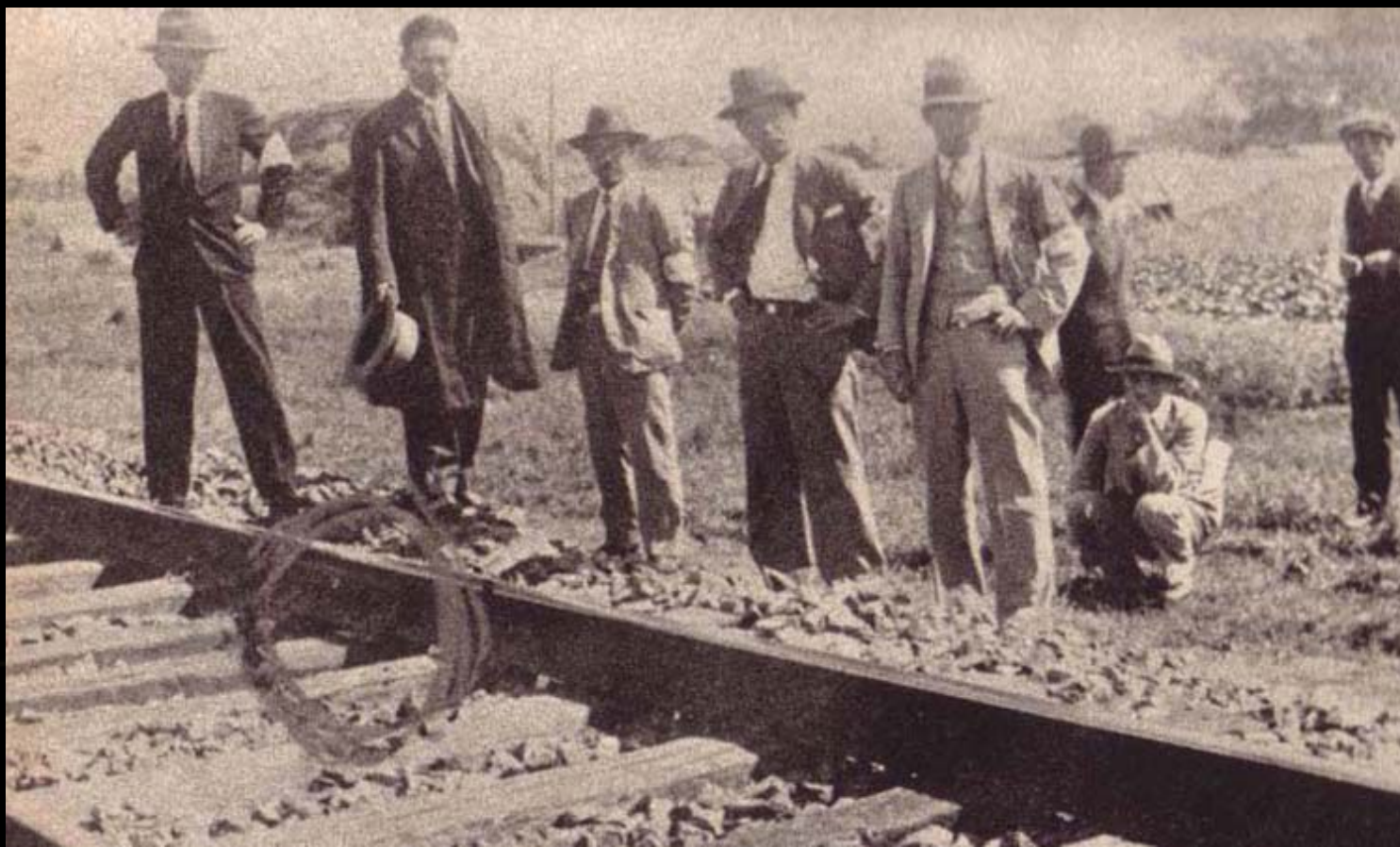


МЕМОРАНДУМ ПРЕДУСМАТРИВАЛ ЗАХВАТ ЯПОНЦАМИ КИТАЯ, ИНДИИ, ДРУГИХ СТРАН АЗИИ, А ТАКЖЕ ЕВРОПЕЙСКИХ ГОСУДАРСТВ.

# ЦЕЛЮ ВОЕННЫХ ДЕЙСТВИЙ ЯВЛЯЛСЯ ЗАХВАТ МАНЧЖУРИИ

- Во-первых, несмотря на небольшую по китайским меркам численность населения (37 млн. человек), Маньчжурия представляла собой экономически наиболее развитый район Китая. Здесь были сконцентрированы основные отрасли добывающей промышленности, 70 % железных дорог и около 40 % внешнеторгового оборота Китая. К концу 1920-х годов Япония, расширяя свои концессионные права, сосредоточила под своим контролем практически все экономические ресурсы Южной Маньчжурии.
- Во-вторых, эта территория рассматривалась как удобный плацдарм для дальнейшего продвижения во внутренние районы Китая.
- В-третьих, традиционно Маньчжурия считалась сферой влияния Российской империи, а затем СССР (северная часть) и Японии (южная часть).

**«Мукденский инцидент»** — подрыв железной дороги около Мукдена (сегодня Шэньян) и последовавшее за этим наступление Квантунской армии Японии на китайские позиции, что стало началом захвата Маньчжурии и предвестием Второй мировой войны на Дальнем Востоке. Иногда под *Мукденским инцидентом* понимают все военные действия конфликта, с 18 сентября 1931 до 18 февраля 1932 года.





9 марта 1932 г. было провозглашено образование независимого государства Маньчжоу-Го (в переводе с китайского «Маньчжурская империя»).

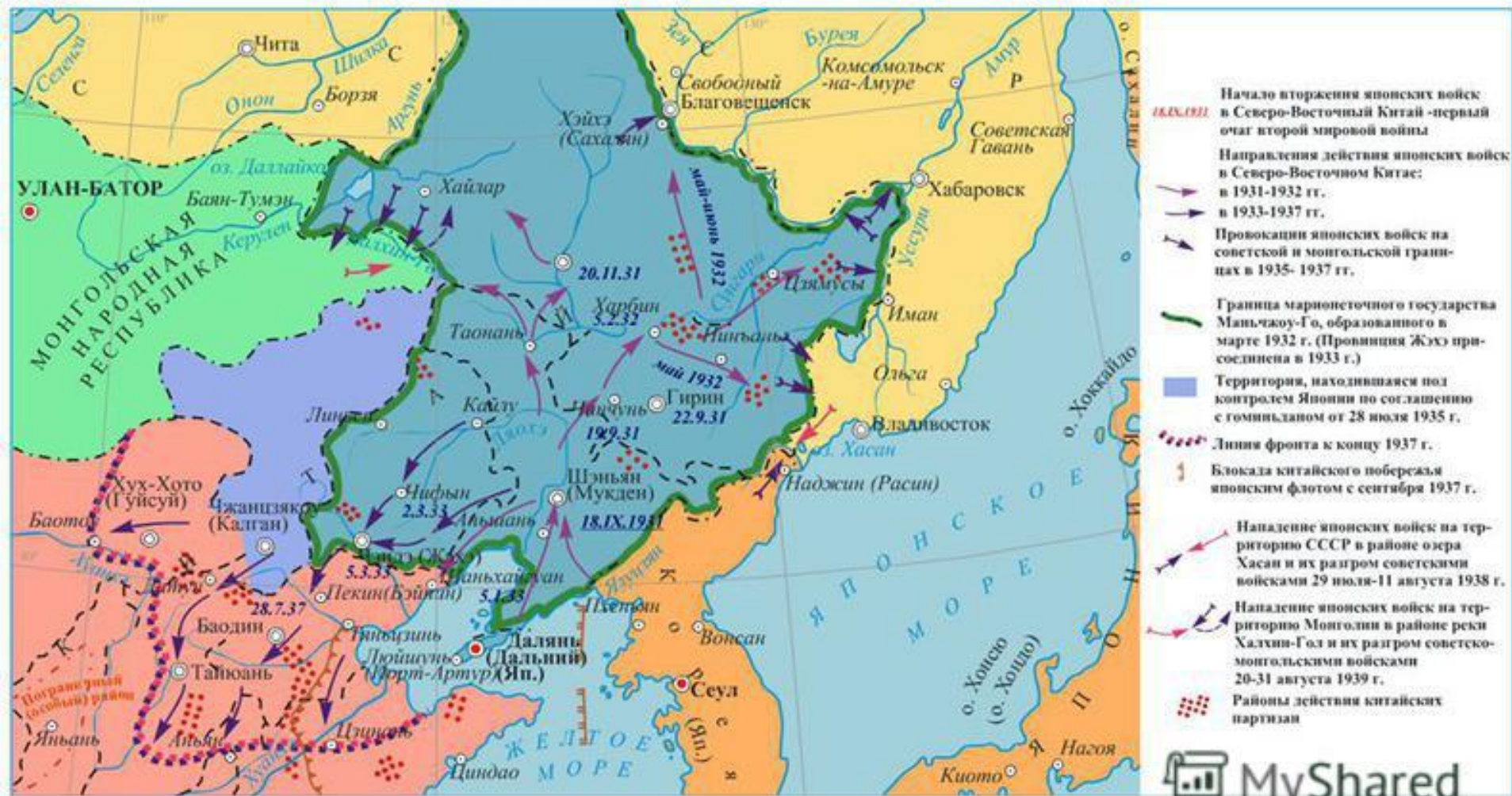


Флаг Маньчжоу-Го

Главой стал  
последний император  
из Цинской династии  
Пу И.



# Экспансия Японии на Дальнем Востоке 1931-1937





# ПОЗИЦИИ США ОТНОСИТЕЛЬНО АГРЕССИИ ЯПОНИИ В МАНЬЧЖУРИИ

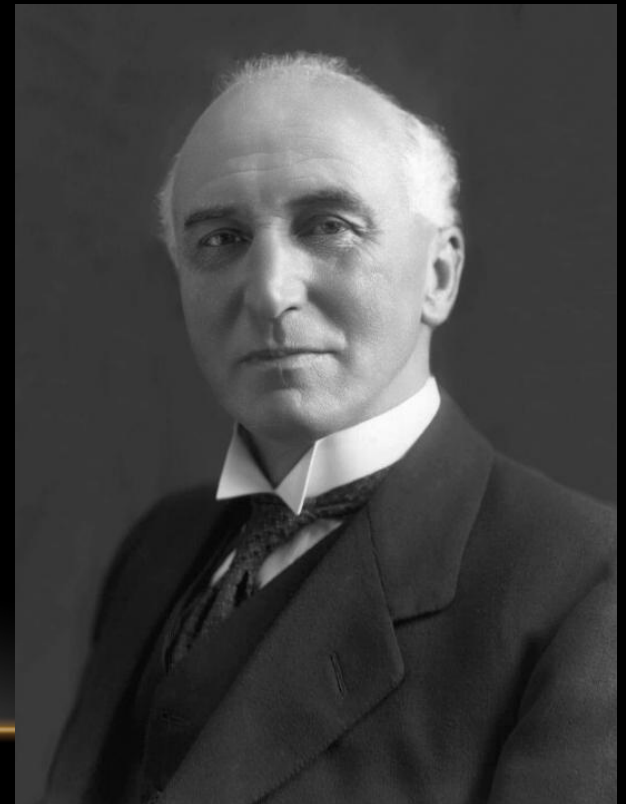
Доктрина Стимсона» :

- осуждение агрессии;
- отказ признавать любые действия, нарушающие суверенитет и территориальную целостность Китая, принцип «открытых дверей и равных возможностей» ;
- отказ считать законными международные соглашения, навязанные с помощью военной силы.



Генри Л. Стимсон

Министр иностранных дел Англии Дж. Саймон в ряде своих выступлений заявлял, что «Япония лучше, чем кто-либо, соблюдает в Маньчжурии принцип «открытых дверей»» и поэтому Великобритания будет применять по отношению к ней «исключительно дружелюбно-примирительные методы».



Джон Саймон

В решении дальневосточной проблемы большие надежды возлагались на Лигу Наций. 21 сентября 1931 г. китайское правительство обратилось в международную организацию с официальной жалобой на агрессивные действия Японии. Совет Лиги Наций в сентябре, октябре и декабре того же года принял три резолюции почти идентичного содержания, призывавшие прекратить вооруженные столкновения и отвести войска с занятых территорий. В этих постановлениях японская агрессия осуждалась лишь косвенно, ответственность за возникновение очага военной опасности разделялась поровну.

# Выводы комиссии Литтона (осень 1932 г.)

- Япония не действовала в целях самообороны, а совершила заранее спланированную агрессию, нарушив тем самым Устав Лиги Наций, пакт Бриана – Келлога и Вашингтонский договор девяти держав;
- Маньчжурия является неотъемлемой частью Китая;
- Рекомендации Лиге Наций не признавать Маньчжоу-го;
- Не предлагалось вводить какие-либо санкции против Японии;
- Предлагалось созвать международную конференцию, которая предоставила бы Маньчжурии широкую автономию, а также помогла бы сформировать её новое правительство;
- Японские войска должны были быть заменены жандармерией, руководимой иностранными (английскими и американскими) инструкторами.





В декабре 1932 г. Лигой Наций была принята резолюция по Японии:

- признание Японии агрессором;
- вывод её войск из Маньчжурии;
- призыв ко всем государствам мира не признавать Маньчжоу-го де-юре и де-факто (то есть не устанавливать с ним дипломатических отношений и вообще не вступать в любые контакты с её властями).

Япония отказалась признавать выводы комиссии Литтона и решения Ассамблеи Лиги. Убедившись в своей фактической безнаказанности, она в разгар работы Ассамблеи отторгла у Китая ещё одну северо-восточную провинцию — Жахэ — и присоединила её к Маньчжоу-го.

**27 марта 1933 г. Япония вышла из Лиги Наций.**

# ГЕОСТРАТЕГИЧЕСКИЕ УСТАНОВКИ ПАРТИЙНО-ГОСУДАРСТВЕННОГО РУКОВОДСТВА СССР

Выделялись две основные задачи:

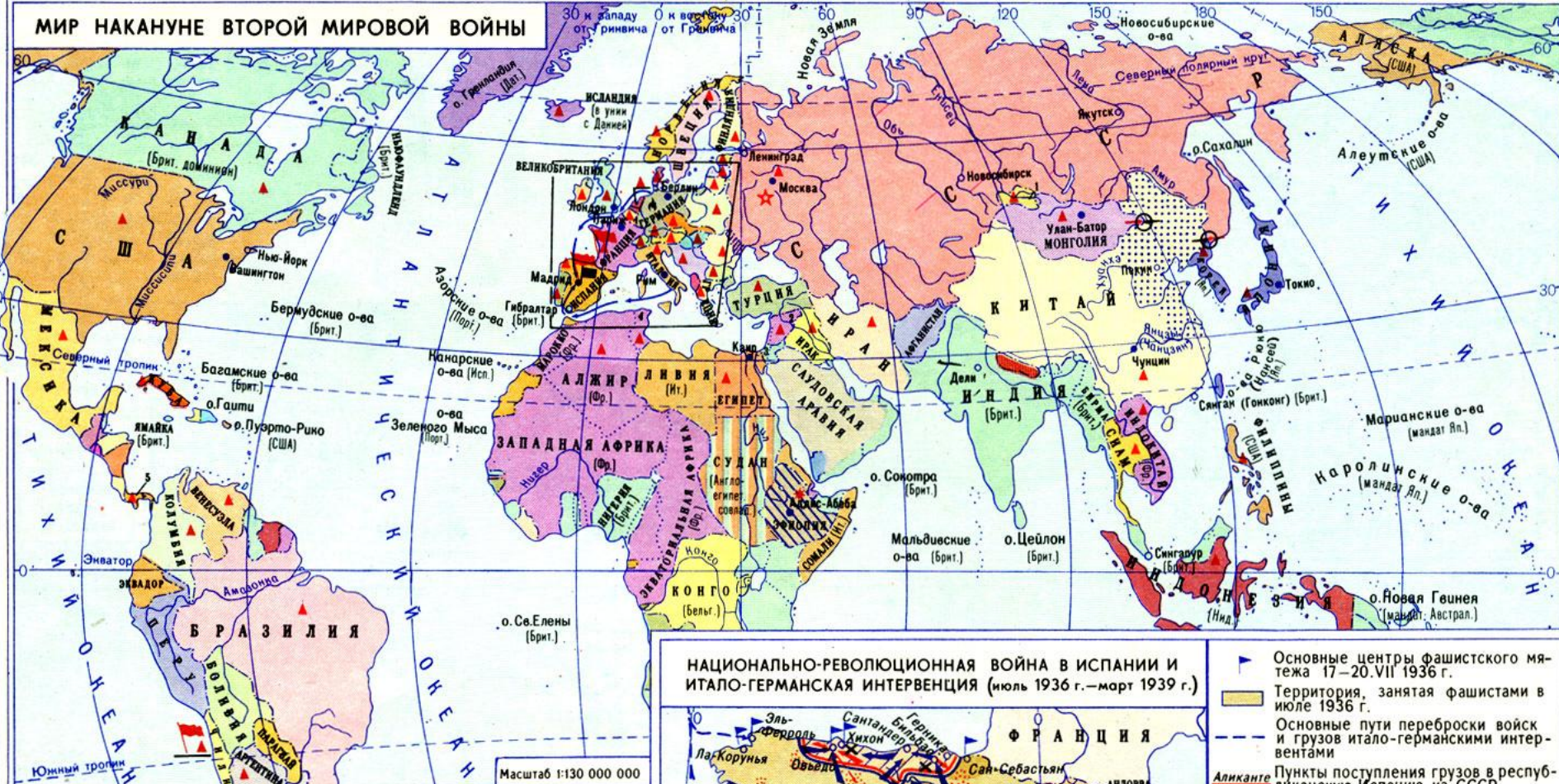
- 1) нормализовать отношения с Китайской республикой, оказывать ей посильную помощь в противодействии японской агрессии, представлявшей угрозу и для Советского Союза;
- 2) не допустить прямого вооруженного столкновения с Японией, втягивания СССР в японо-китайскую войну и в интересах сохранения мира идти на определенные уступки японскому правительству.

Восточно-Китайская ж. д.  
Скалистая выемка близ ст. Желаньгунь.





# МИР НАКАНУНЕ ВТОРОЙ МИРОВОЙ ВОЙНЫ



- ▲ Установление фашистской диктатуры в Германии в 1933 г.
  - ★ VII Всемирный конгресс Коминтерна (Москва, 25.VII—20.VIII 1935 г.)
  - ▲ Компартии, представители которых участвовали в работе VII конгресса Коминтерна
  - 🚩 Победа Народного фронта (Испания 1936 г., Франция 1936 г., Чили 1938 г.)
- Примечание. События в Европе подробно см. на странице 7
- Акты фашистской агрессии (до 1 сентября 1939 г.)**
- Государства-агрессоры, участники "Антикоминтерновского пакта"
- 1 Германия
  - 2 Италия
  - 3 Япония и их владения
  - 4 Тунис (Фр.)
  - 5 Америка
- ▨ Территория Эфиопии, захваченная Италией в результате войны 1935—1936 г.
  - ★ Национально-освободительная война эфиопского народа против агрессии фашистской Италии
  - ➡ Итало-германская интервенция (VII 1936 г.—III 1939 г.) и установление фашистской диктатуры в Испании
  - ▨ Территория Китая, захваченная Японией с 1931 г. по 1939 г.
  - 👤 Нападение японских войск и их разгром: на территории СССР у озера Хасан (29.VII—11.VIII 1938 г.) и на территории МНР у реки Халхин-Гол (11.V—31.VIII 1939 г.)
- Примечание. Акты агрессии в Европе см. на странице 7
- Границы даны на 1.III 1938 г.
- Цифрами на карте обозначены:
- 1 в Азии
  - 2 в Африке
  - 3 в Европе
  - 4 в Африке
  - 5 в Америке

## НАЦИОНАЛЬНО-РЕВОЛЮЦИОННАЯ ВОЙНА В ИСПАНИИ И ИТАЛО-ГЕРМАНСКАЯ ИНТЕРВЕНЦИЯ (июль 1936 г.—март 1939 г.)



- ▲ Основные центры фашистского мятежа 17—20.VII 1936 г.
- ▨ Территория, занятая фашистами в июле 1936 г.
- Основные пути переброски войск и грузов итало-германскими интервентами
- ▨ Пункты поступления грузов в республиканскую Испанию из СССР
- ▨ Территория, занятая фашистами в августе—сентябре 1936 г.
- Линия фронта к октябрю 1936 г.
- ➡ Действия войск мятежников и интервентов в 1936—1939 гг.
- ➡ Действия республиканских войск в 1936—1939 гг.
- ✕ Места важнейших сражений
- ☀ Оборона Мадрида (с 15.X 1936 г. по 28.III 1939 г.)
- ▨ Основные места боевых действий интернациональных бригад (XI 1936 г.—X 1938 г.)
- ▨ Территории, занятые мятежниками к концу февраля 1939 г.
- ▨ Основные районы действий партизан на территории, занятой фашистами
- 📅 28.III 1939
- ☀ Падение Мадрида. Установление фашистской диктатуры в Испании

Масштаб 1:15 000 000



# Список использованных источников

История новейшего времени стран Европы и Америки: 1918-1945 гг.: Учебник для студентов вузов по специальности «История» / Л.С. Белоусов, И.В. Григорьева, В.П. Смирнов и др.; Под ред. Е. Ф. Язькова. — М.: «Простор», 2004, 396-400