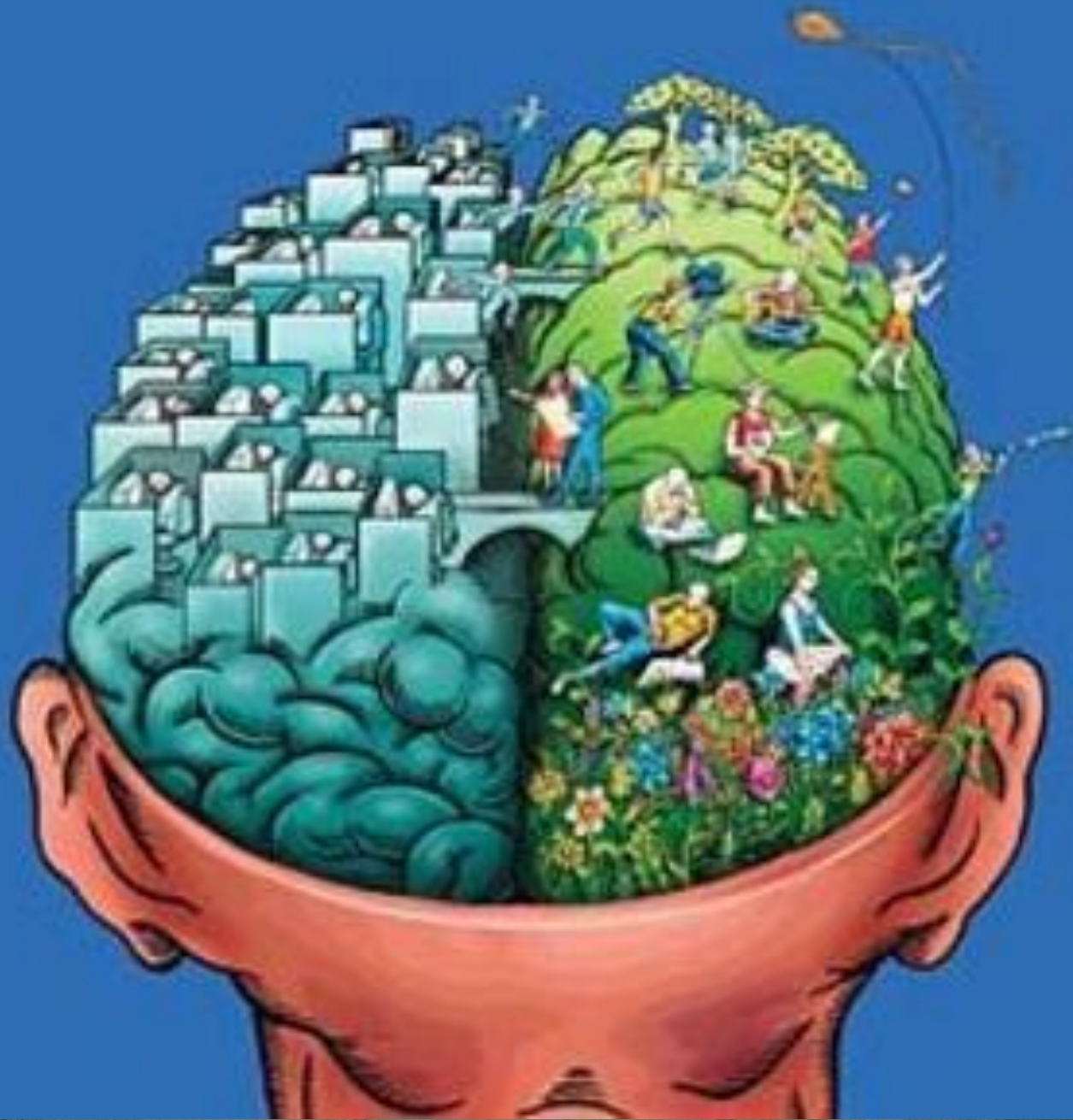


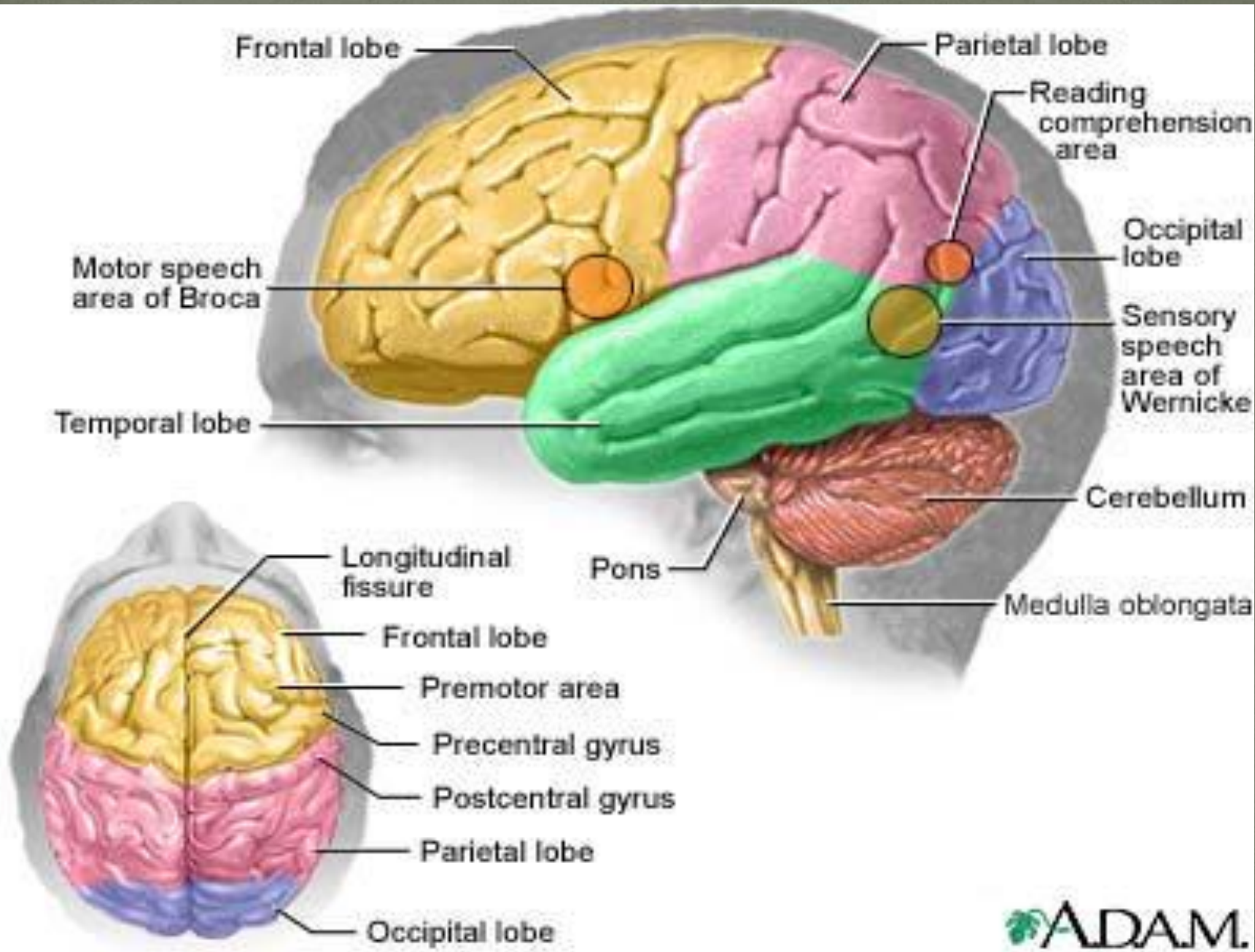
**1. Асиметрія півкуль
головного мозку та її
прояв;**

**2. Поняття церебрального
домінування та
домінування руки;**

**3. Формування асиметрії в
онтогенезі ;**







Лобна доля

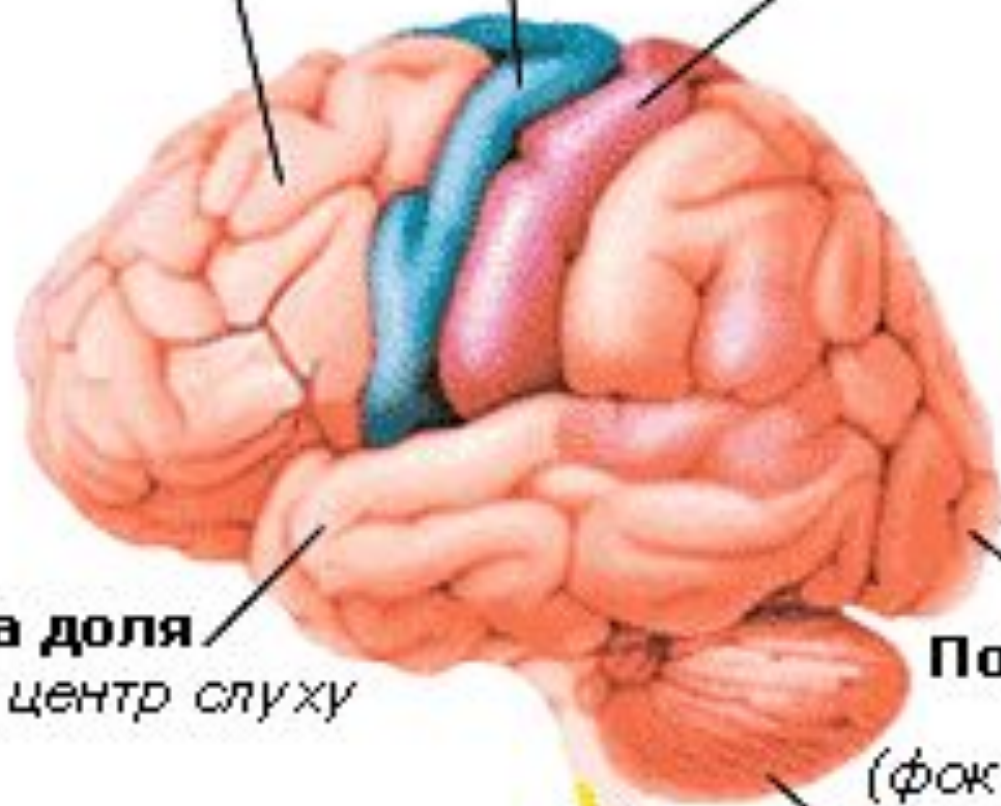
*руховий контроль
довільних м'язових
рухів*

Руховий

центр кори

Чуттєвий

центр кори



Скронева доля

корковий центр слуху

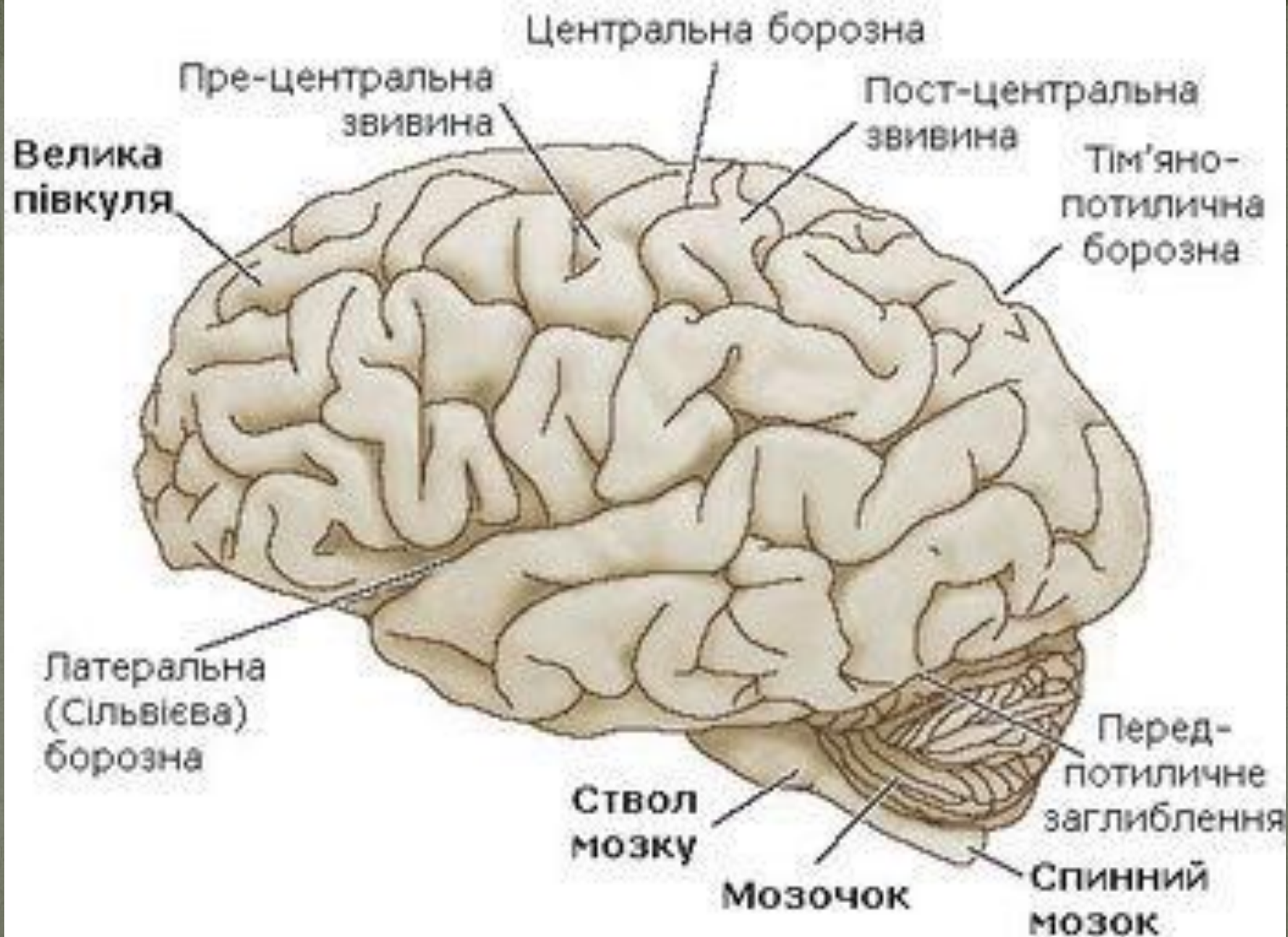
Потилична доля

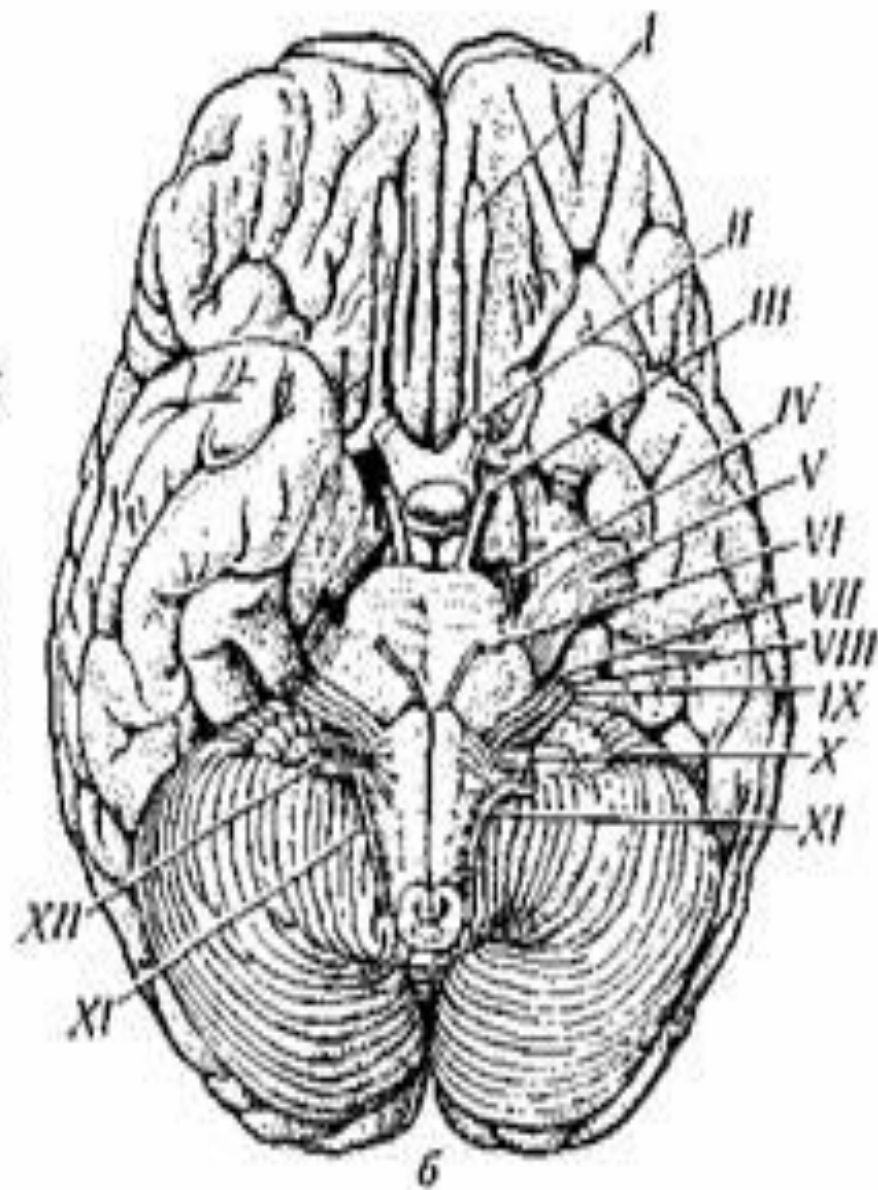
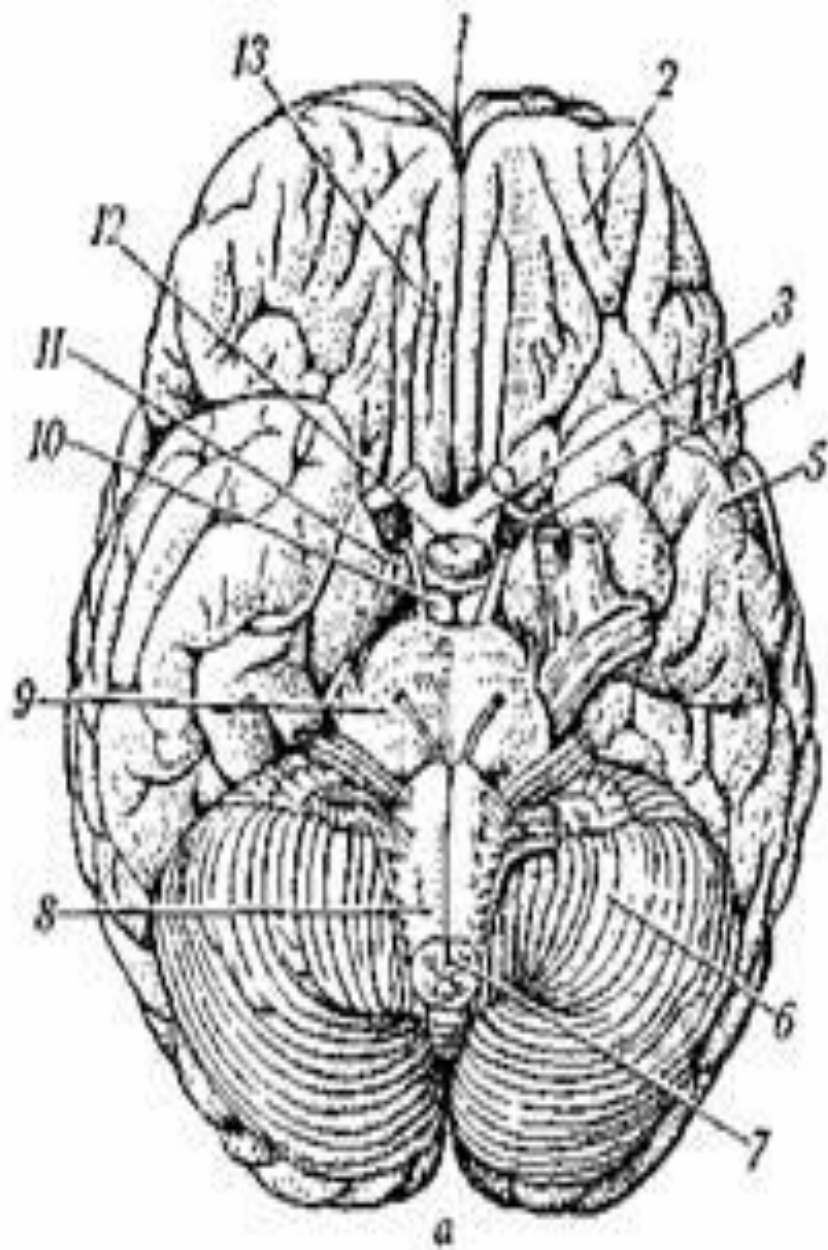
*зорові центри
(фокусування очей)*

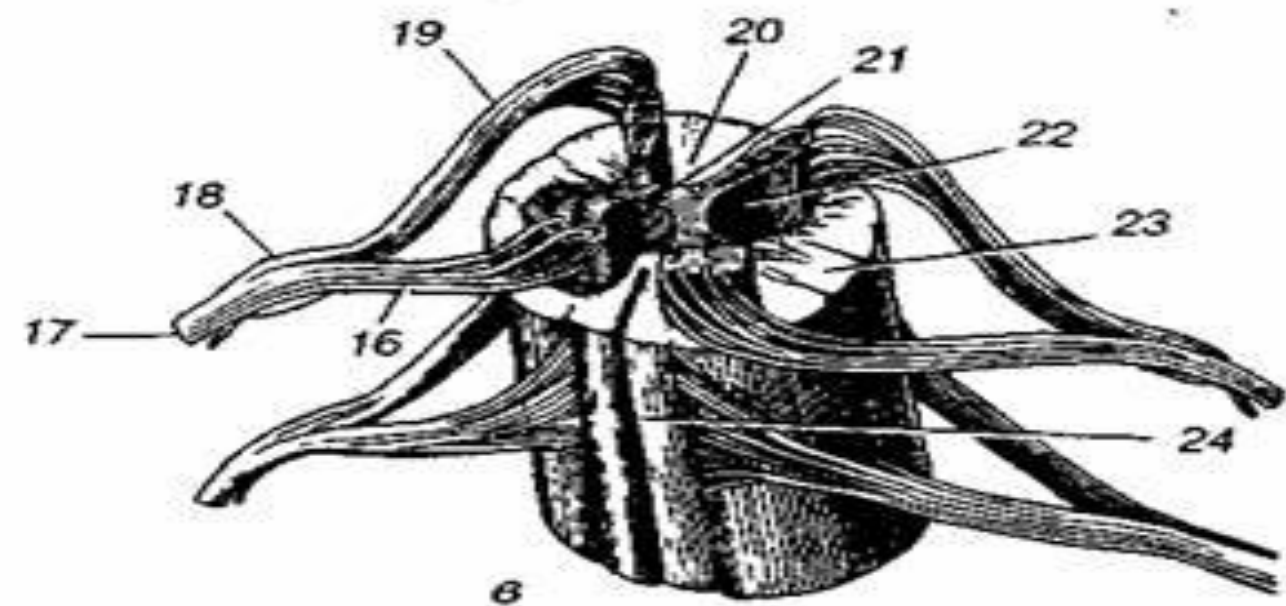
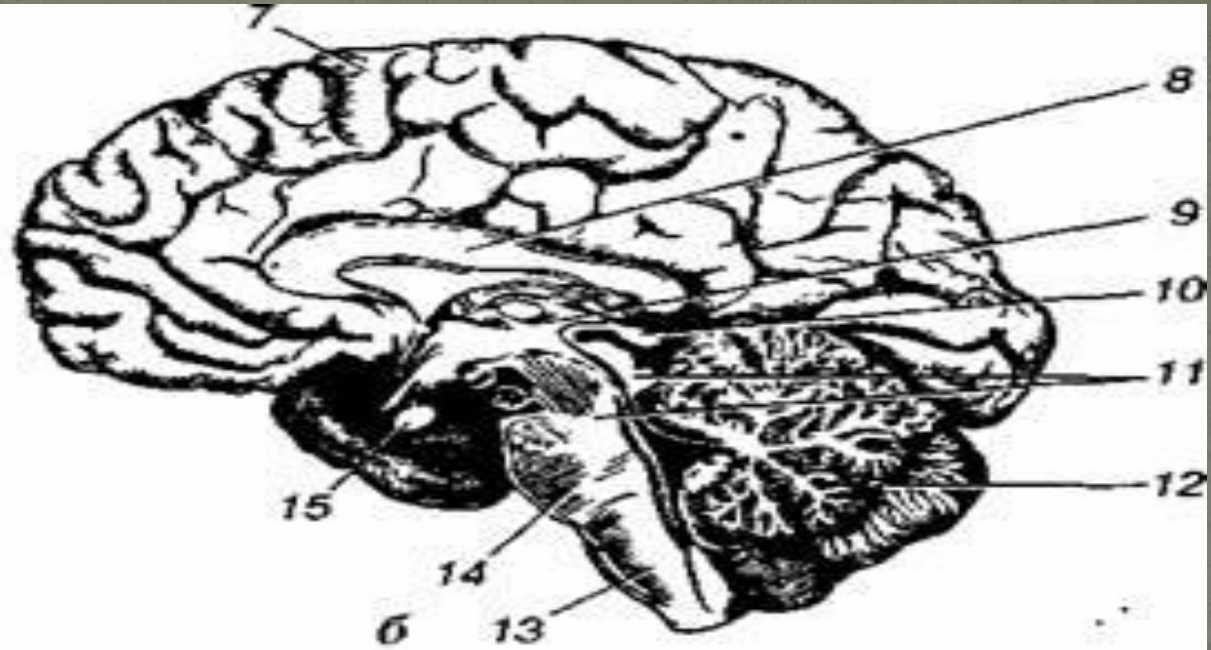
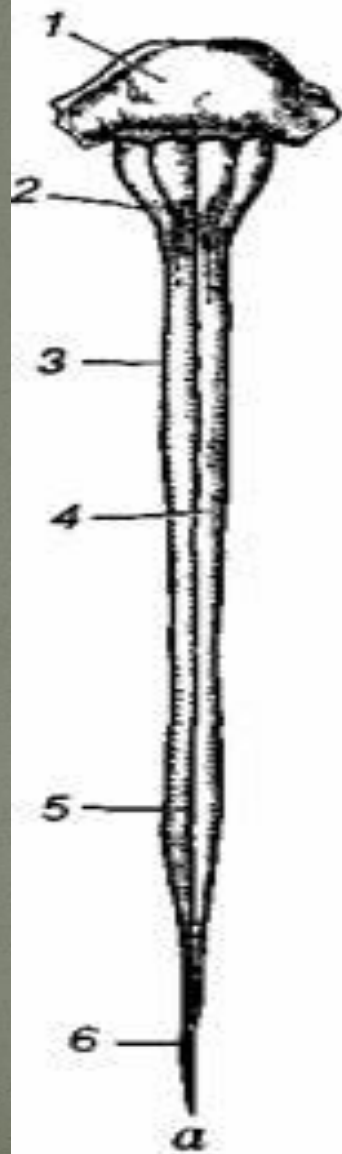
**Кохлео-вестибулярний
нерв (VIII пари ЧМН)**

Стовбур мозку

(вестибулярні ядра)







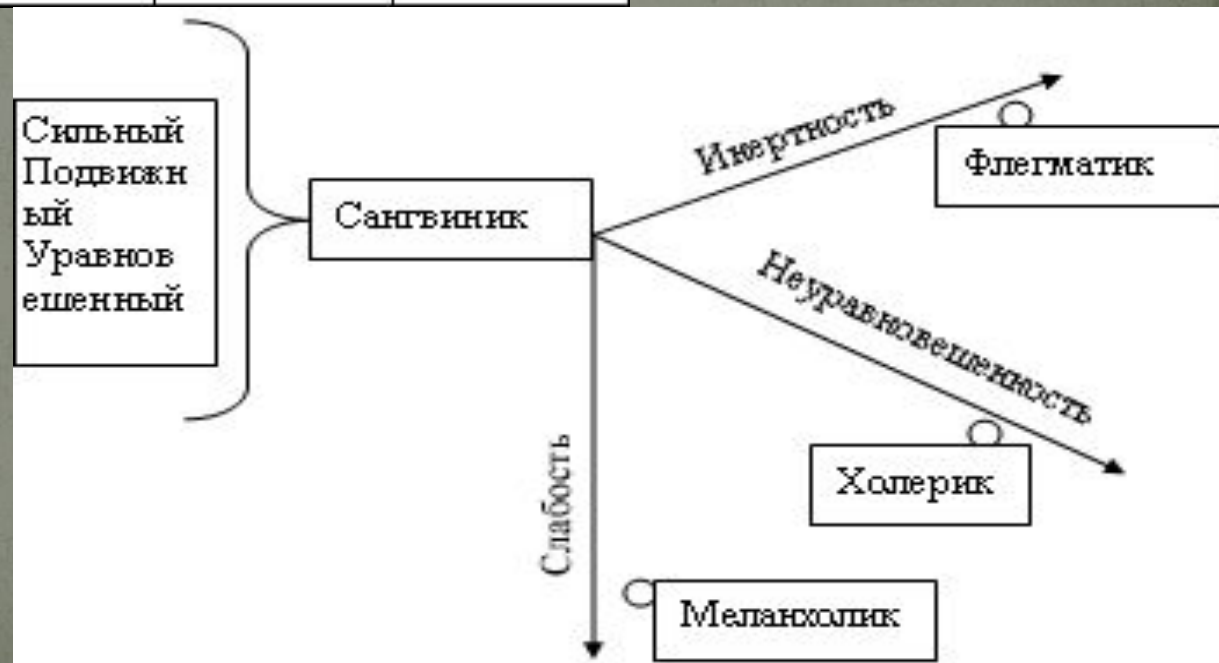
індивідуальності;

5. Гуморальні, конституційні і психологічні теорії темпераменту.

Конституційна гіпотеза;

6. Типологія Е.Кречмера, І. Шелдона, Я.Стреляу, В. Русалова.

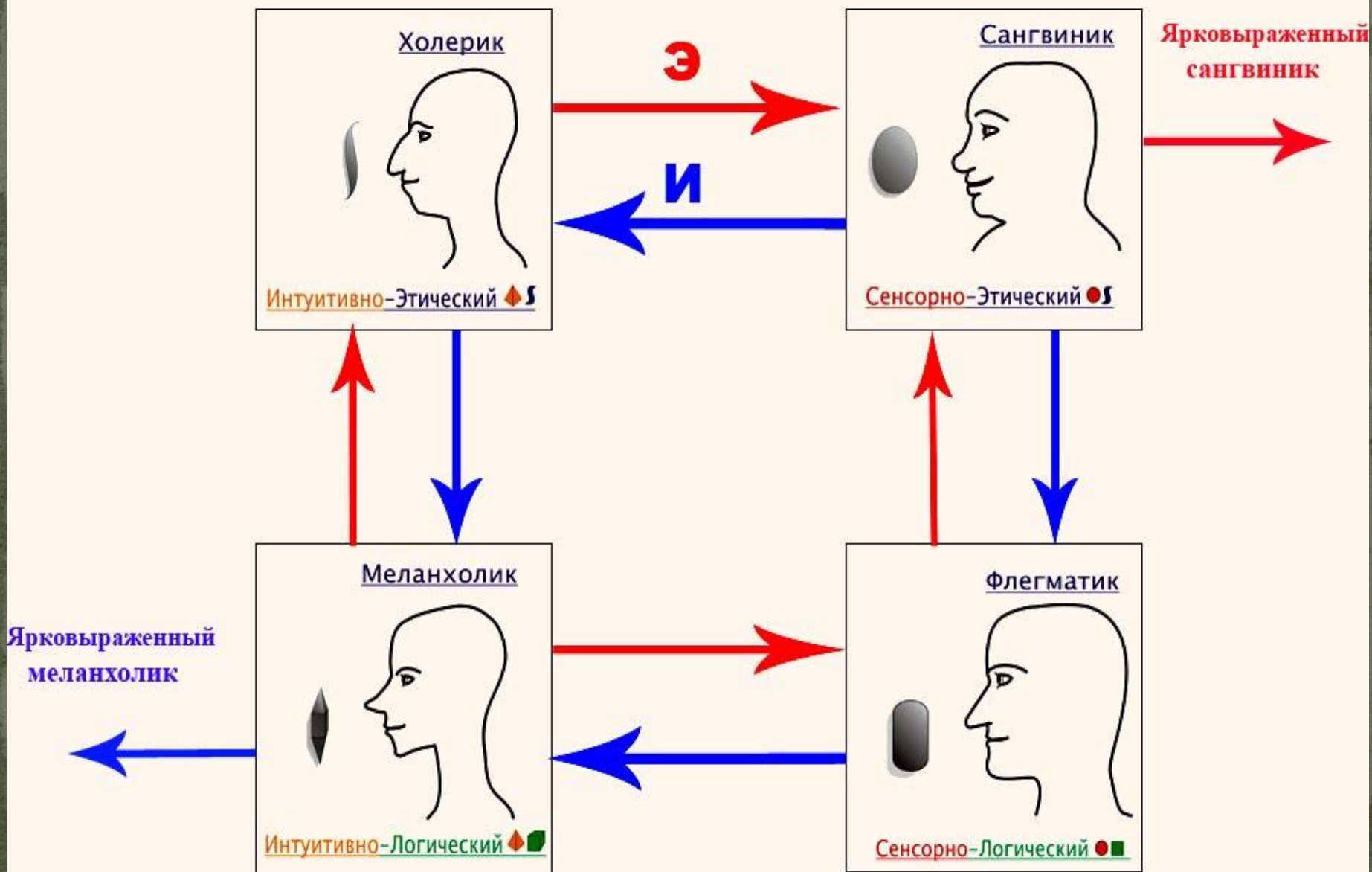
Особенности нервных процессов	Типы нервной системы	Слабый	Сильные		
			инертный	живой	безудержный
	Сила Уравновешенность Подвижность	Слабый Неуравновешенный Подвижный или инертный	Сильный Уравновешенный Инертный	Сильный Уравновешенный Подвижный	Сильный Неуравновешенный Подвижный
	Темперамент	Меланхолик	Флегматик	Сангвиник	Холерик
	Реакции	Медленные Сильные	Медленные Сильные	Быстрые Умеренные	Быстрые Чрезмерные



Характеристики Темпераментов (подтипов)



СОМАТИП (ТЕМПЕРАМЕНТ) + ПСИХОТИП (ЭКСТРАВЕРТ/ИНТРОВЕРТ)



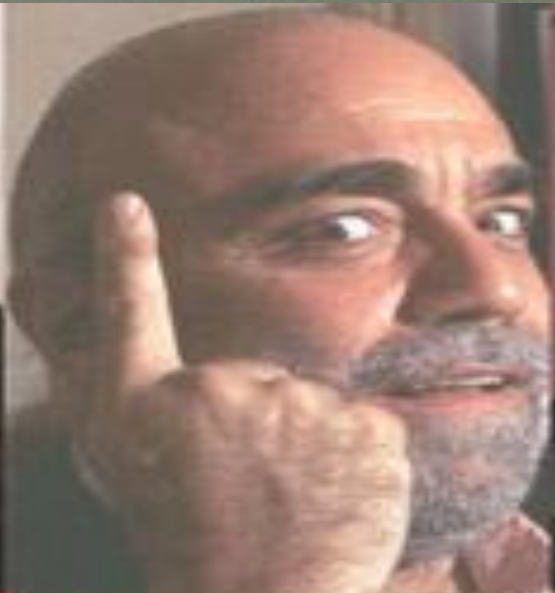
САНГВІНІКИ

Жваві, гарячі, рухомі люди, з частою зміною настрою, вражень, з швидкою реакцією на всі події, що відбуваються навколо них, досить легко примиряються зі своїми невдачами і неприємностями. Вони дуже продуктивні в роботі, коли їм цікаво, вони сильно збуджуються від цього, якщо робота не цікава, вони відносяться до неї байдуже, їм стає нудно.



Сенсорно-Этический OS

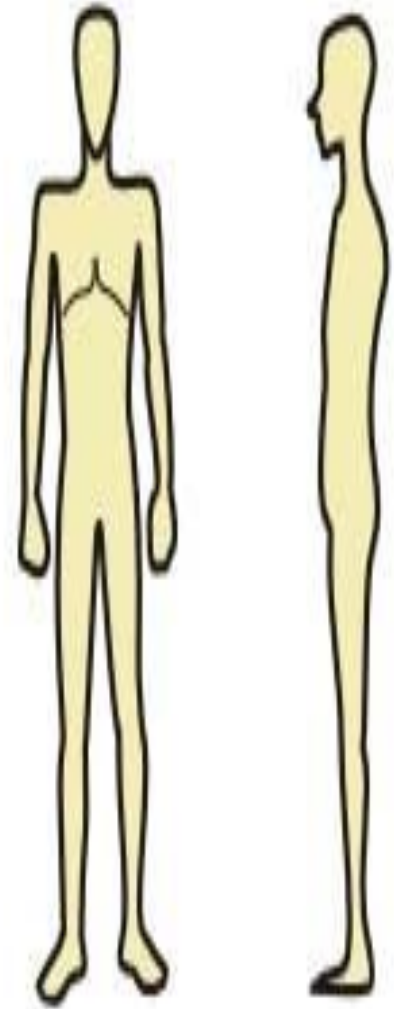
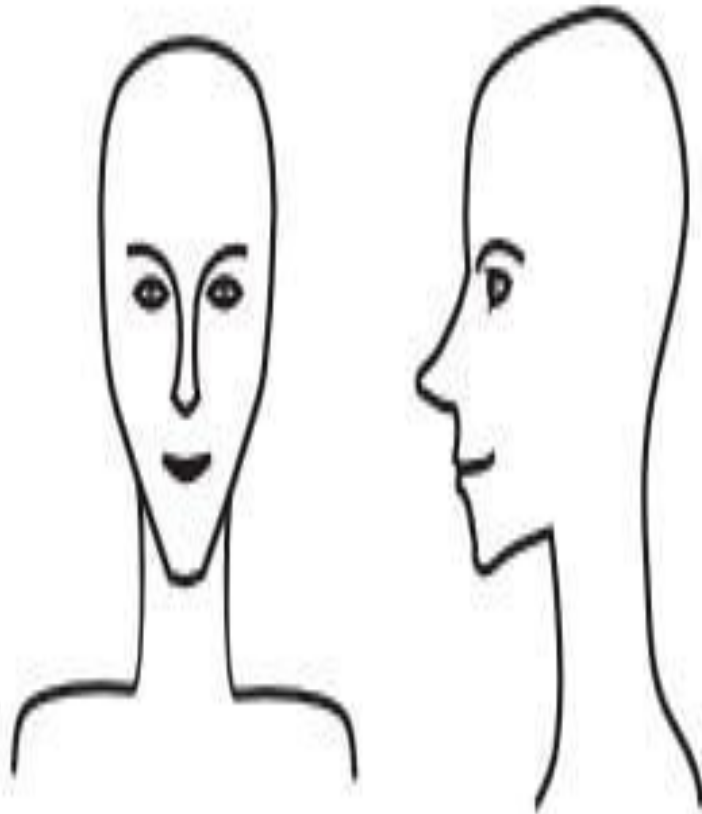
Хоча вони переважно самотійно обирають головну мету, однак не поспішають з її признанням. Часто їй легко ставлять перед собою посередні цілі, але нерідко їх змінюють, забувають про них, або їй не рахуються з ними. У їхніх діях не видно виразного плану.



САНГВИНИКИ

Меланхоліки

Люди легко ранимі, схильні до постійного переживання різних подій, вони мало реагують на зовнішні чинники. Свої астеничні переживання вони не можуть стримувати зусиллям волі, вони підвищено вразливі, легко емоційно ранимі. Це риси емоційної слабкості.



Интуитивно-Логический 

Конкретизація цілі для меланхоліків — це життєва драма. Вони мають серйозні клопоти з вибором, оскільки в них завжди надлишок цілей і планів. Найбільша їхня проблема полягає в тому, що вони постійно дискутують про план своїх дій і часто його змінюють, через що переважно не досягають мети, хоча й усвідомлюють собі ідеальні цілі. Їм дуже важко дотримуватися встановленого плану.

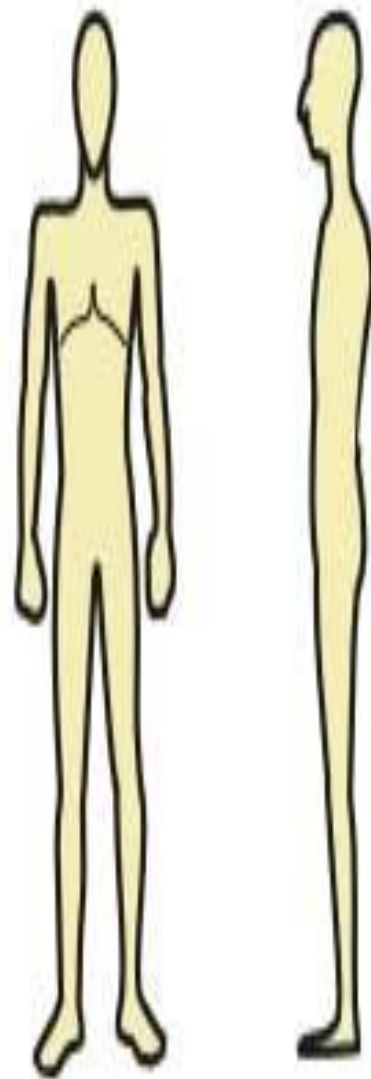
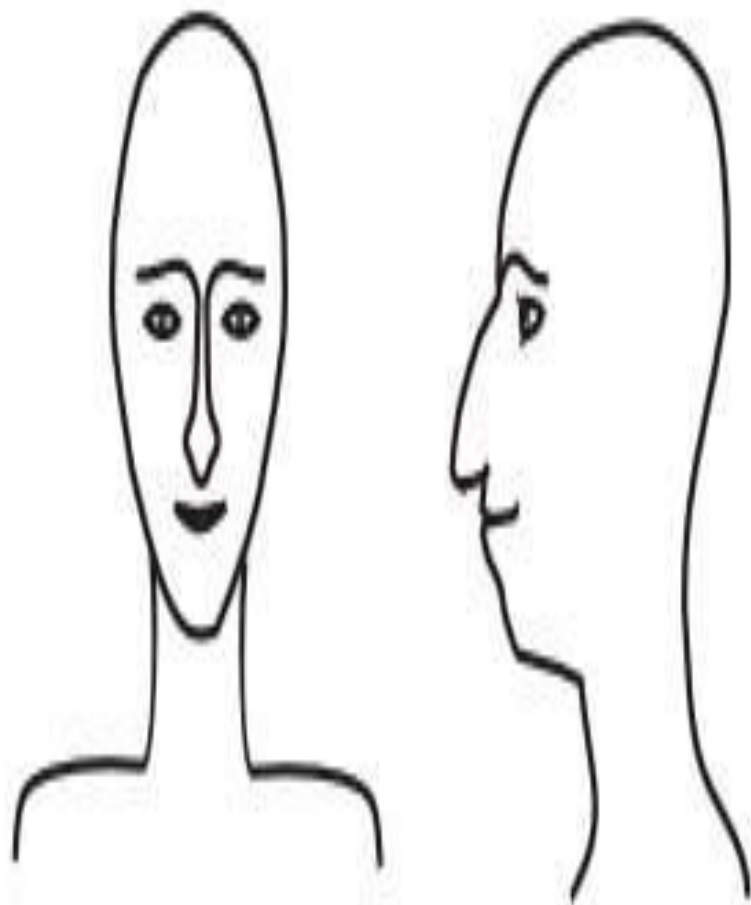


меланхолики

Холерики

Швидкі, пристрасні, поривчасті, проте абсолютно неврівноважені, з різко змінним настроєм з емоційними спалахами, швидко виснажувані. У них немає рівноваги нервових процесів, це їх різко відрізняє від сангвініків.

Холерики, захоплюючись, безладно розтрачують свої сили і швидко виснажуються.



Интуитивно-Этический 

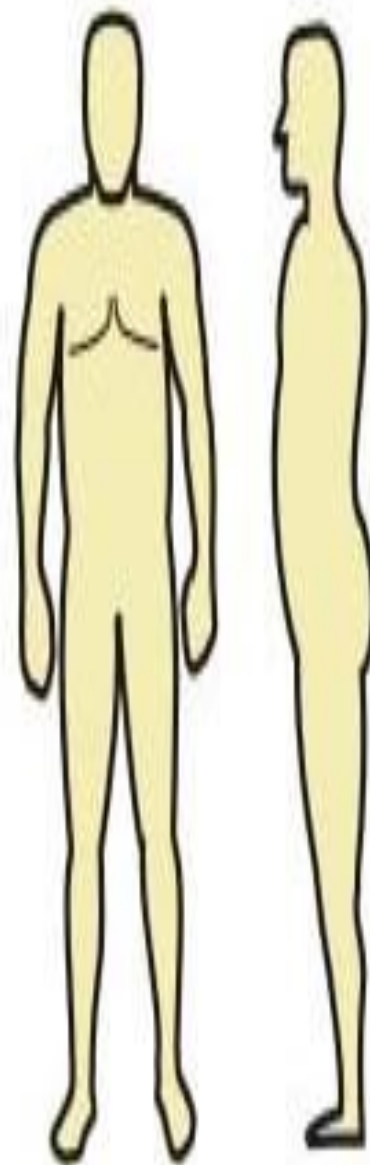
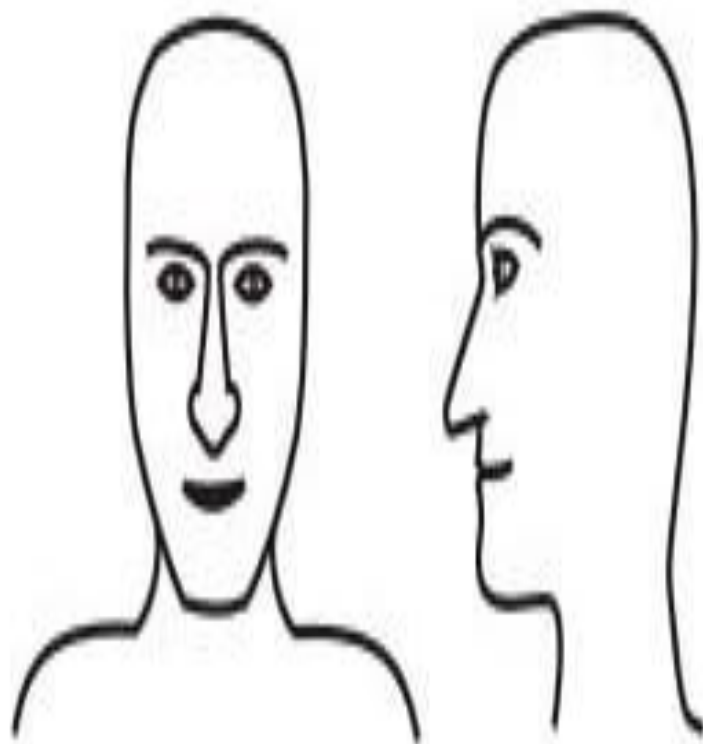
Холерики живуть своїми цілями та планами на життя. Дуже енергійно прагнуть до реалізації цілі. Щоб досягнути успіху в своїй діяльності, вони повинні знизити темп реалізації життєвих цілей. Частина з них, які не мають надто серйозного значення, вони мають відкинути або відкласти, оскільки й так упродовж усього життя матимуть достатнє поле для діяльності.



холерики

Флегматики

Повільні, незворушні, мають стійкі прагнення і настрої, зовні скупі на прояв емоцій і почуттів. Вони проявляють завзятість і наполегливість в роботі, залишаючись спокійними і врівноваженими. У роботі вони продуктивні, компенсують свою повільність старанністю.



Сенсорно-Логический ●■

Ціль для них стає потребою, яка їх повністю охоплює й не відпускає ані на мить. Вони охоче дискутують про такі цілі й засоби для їх здобуття, але так, немовби це їх цікавить лише теоретично. Пізніше, без жодного розголосу, починають їх здійснювати. Якого-небудь планування переважно не потребують. У виборі способу реалізації вибраних цілей вони проявляють недостатньо чутливості. Тому їх часто підстерігають помилки.



флегматики

високий зріст, витягнуте обличчя, довгий ніс - тип темпераменту шизотимік;

2) пікнік (pyknon - товстий) - велика кількість жирової тканини, надмірна повнота, малий або середній зріст, великий живіт, кругла голова - тип темпераменту циклотимік;

3) атлетик (athlon - боротьба) - розвинена мускулатура, міцна будова тіла, високий або середній зріст, широкі плечі, вузькі стегна, випуклі кістки обличчя - тип темпераменту іксотимік;

4) диспластик (dys - погано; plastos - сформований) - будова безформна, неправильна. Можливі різні деформації тіла. Тип темпераменту змішаний або не визначається зовсім.

Типологія І.Шелдона:

- 1) вісцеротонія (viscera - нутроці) - вісцеротоніки;
- 2) соматотонія (soma - тіло) - соматотоніки;
- 3) церебротонія (cerebrum - мозок) - церебротоніки;
- 4) змішаний тип.

Підготували:

Мартинюк Олена

Здищук Оксана

Берун Павло

Кідер Микола