

История изобразительного искусства

Практическое задание 3

ФИО

Задание 1

Составить подборку изображений (живопись, скульптура), раскрывающих древнее представление о человеке

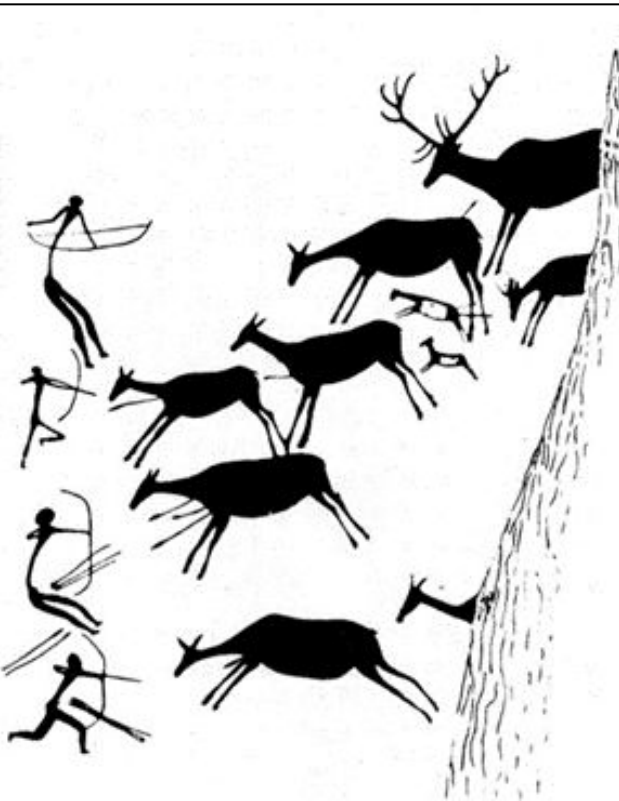
Количество изображений – 4 с указанием названия, автора (если известно), времени создания.

Составить текст к изображениям, где дается краткая характеристика особенностей древнего понимания человека, его красоты (телесной, духовной).

Здесь могут фигурировать следующие культуры: первобытная, египетская, греческая, римская. Стили не дублировать.

Древнее представление разнообразно. Налицо эволюция от условности к натурности изображения человека, от взаимодействия с окружающим миром к его самостоятельности. Первобытная модель характеризуется несамостоятельностью человека, его слитостью с миром природы. Древнеегипетская модель характеризуется символизмом, обозначением статуса через размер фигуры. Древнегреческая интерпретация человека ориентируется на гармонию идеального тела и величественного духа. Римская версия характеризуется натурностью вкупе с обозначением общественного статуса.

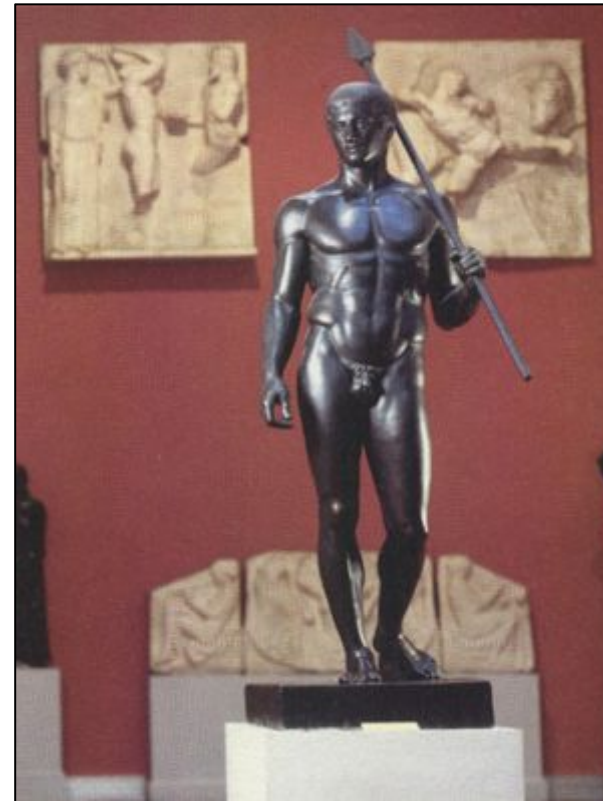
Охота на оленей.
Наскальный рисунок
эпохи мезолита



Охота вельможи в Нильских
зарослях роспись в храме
Хатшепсут. XV в. до н.э.



Поликлет. Дорифор
V век до н.э.



Статуя Авла
Метелла
«Оратор» после 89



Задание 2

Составить подборку изображений (живопись, скульптура), раскрывающих средневековое представление о человеке

Количество изображений – 4 с указанием названия, автора (если известно), времени создания.

Составить текст к изображениям, где дается краткая характеристика особенностей средневекового понимания человека, его красоты (телесной, духовной).

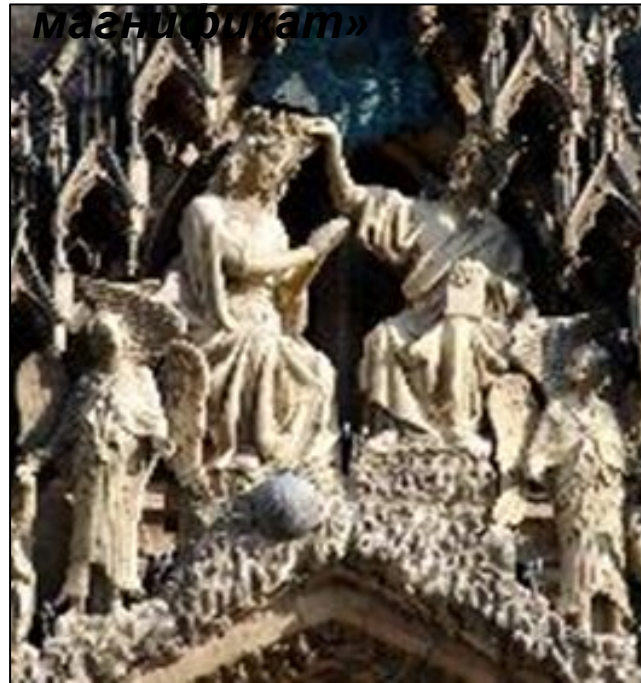
Здесь могут фигурировать следующие стили и культуры: романский, готический, ренессансный стили, византийская, древнерусская культуры. Стили не дублировать.

Средневековое представление о человеке в целом характеризуется символичностью, смещением акцента с собственно человека на его поступок («дерево познается по плодам его, человек – по делам его...»). Телесная оболочка человека подвергается сильной деформации: романская тяжеловесность сменяется готической изломанностью, рафинированностью. Строгий византийский канон трактует человека исключительно духовно, что является главной причиной стилизованности изображения человека. Только в эпоху Возрождения образ человека становится правдивым, осязаемым, трехмерным. Но даже ренессансная версия человека полна идеализации.

**Собор Святого Петра. Вормс.
Германия. 1130-1181 гг. Барельеф
правого портала «Мадонна
магнификат»**



**Нотр Дам. Реймс.
Франция. 1211-1311 гг.
Барельеф правого
портала «Мадонна
магнификат»**



**Устюжское
Благовещение.
Вторая половина
XII века**



**Рафаэль Санти.
Мадонна с
щегленком. 1507 г.**



Задание 3

Составить подборку изображений (живопись, скульптура), раскрывающих представление о человеке эпохи Нового времени (XVII-XVIII вв.)

Количество изображений – 4 с указанием названия, автора (если известно), времени создания.

Составить текст к изображениям, где дается краткая характеристика особенностей понимания человека, его красоты (телесной, духовной) в эпоху Новой истории.

Здесь могут фигурировать следующие стили: барокко, рококо, классицизм, неоклассицизм, сентиментализм, просветительский реализм, как европейские, так и русские. Стили не дублировать.

Человек в эпоху Нового времени осмысливается двояко: как лицо, наделенное общественным статусом, и как личность. Статусность выражается в одежде, позе, аксессуарах. Такая подача человека свойственна классицизму и его формам. Внутренний мир раскрывают барокко, рококо, сентиментализм и просветительский реализм, делая акценты на душевном страдании (барокко), естественности (реализм), чувственности (рококо, сентиментализм). Меняется и тип героя: высокопоставленные господа и прославленные герои (барокко, классицизм, рококо) уступают место обыденным персонажам (сентиментализм) и даже простолюдинам (реализм).

Рембрандт ван Рейн. Портрет старика в красном.



Морис Кантен де Латур. Маркиза де Помпадур. 1755 г.



Жан-Батист Симеон Шарден. Молитва перед обедом, 1740-е



В. Боровиковский. Портрет сестер Гагариных. 1802 г.



Задание 4

Составить подборку изображений (живопись, скульптура), раскрывающих представление о человеке Новейшего времени (XIX в.)

Количество изображений – 4 с указанием названия, автора (если известно), времени создания.

Составить текст к изображениям, где дается краткая характеристика особенностей понимания человека, его красоты (телесной, духовной) в эпоху Новейшей истории.

Здесь могут фигурировать следующие стили: романтизм, реализм, импрессионизм, постимпрессионизм, как европейские, так и русские. Стили не дублировать.

В XIX веке человек трактуется более демократично и естественно. Если романтическая версия человека еще полна воодушевления и идеализации, то начиная с реализма человек получает осязаемую – не только физически, но и социально – интерпретацию. Герой реализма – труженик, импрессионистический герой – человек из городской толпы, в эпоху постимпрессионизма героем становится сам художник, через человека, героя своей картины, обращающийся к человечеству, пропагандируя новые качества: независимость, самодостаточность, силу или слабость... художнику стала доступна в качестве темы вся гамма человеческих чувств, его интересуют как достоинства, так и недостатки героя.

**Жан Огюст
Доминик Энгр.
Портрет мадам
Девосэ, 1807 г.**



**Н. Ярошенко.
Кочегар. 1878 г.**



**О. Ренуар. Бал в Мулен де ла Галет,
1876 г.**



**Анри де Тулуз-
Лотрек. Пассажирка
из 54-й. 1896 г.**



Задание 5

Составить подборку изображений (живопись, скульптура), раскрывающих представление о человеке в современную эпоху (XX-XXI вв.)

Количество изображений – 4 с указанием названия, автора (если известно), времени создания.

Составить текст к изображениям, где дается краткая характеристика особенностей понимания человека, его красоты (телесной, духовной) в современную эпоху.

Здесь могут фигурировать следующие стили: течения модернизма, поп-арт, течения постмодернизма, социалистический реализм, нонконформизм, как европейские, так и русские. Стили не дублировать.

Современная интерпретация человека крайне неоднозначна. Человек, как и само искусство, может пониматься и как способ прославления, и как средство самовысказывания, и как символ. В современном искусстве находят преломление все те качества, которыми наделялся человек в предыдущие эпохи. Поменялись лишь ценности. Вместо героизма, любви, самоотречения фигурируют успешность, независимость, власть. Отсюда новые качества в искусстве и в осмыслении человека: болезненность, одиночество (экспрессионизм), усложненность (кубофутуризм), доступность, вульгарность (поп-арт, постмодернизм), украшательство, лицемерие (социалистический реализм).

Э. Мунк. Крик. 1893 г.



П. Пикассо. Портрет Амбруаза Воллара, 1910 г.



Э. Уорхол. Золотая Мэрилин. 1962 г.



А. Герасимов. Сталин и Ворошилов на прогулке в Кремле. 1938 г.

