

АНАЛИЗ ПРОСТРАНСТВЕННЫХ ЗАКОНОМЕРНОСТЕЙ РАЗМЕЩЕНИЯ РОДНИКОВ НА ТЕРРИТОРИИ НИЖЕГОРОДСКОЙ ОБЛАСТИ СРЕДСТВАМИ ГИС

Выполнила: Сафатова Ксения,
ученица 10 « а » класса
Научный руководитель:
Каганова Е.А.,
учитель географии

Нижний Новгород

2018 г.

Введение

Цель исследования – выполнить пространственный анализ размещения родников на территории Нижегородской области средствами ГИС.

Задачи исследования:

- рассмотреть теоретические основы изучения подземных вод
- выполнить географическую характеристику Нижегородской области.
- осуществить геоинформационную инвентаризацию и пространственный анализ размещения родников на территории Нижегородской области.

Глава I. Теоретические основы изучения подземных вод

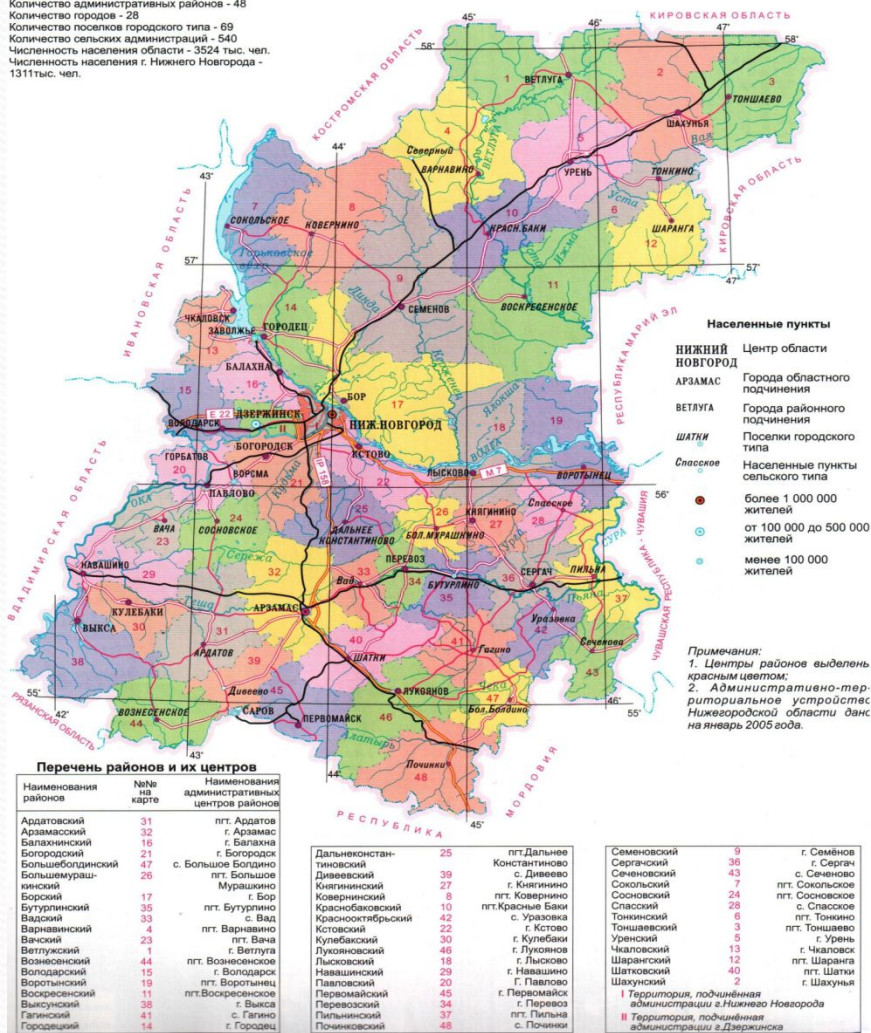
- **Подземная вода** - это вода, располагающаяся в межслоевых пространствах горных пород, залегающих в верхнем слое земной коры.
- **Родник** – естественный выход подземных вод на земную поверхность.

Классификация родников

- Постоянно действующие родники.
- Сезонно действующие родники.
- Ритмически действующие родники.
- Родники, образование которых связано с деятельностью человека.

Глава II. Географическая характеристика Нижегородской области

Краткие сведения на 01.01.2004 г.
 Площадь области - 76,9 тыс. кв. км.
 Количество административных районов - 48
 Количество городов - 28
 Количество поселков городского типа - 69
 Количество сельских администраций - 540
 Численность населения области - 3524 тыс. чел.
 Численность населения г. Нижнего Новгорода - 1311 тыс. чел.



- Общая площадь области – 76,6 тыс. км²
- Нижегородская область располагается в центре Русской равнины и граничит с пятью областями (Владимирская, Ивановская, Костромская, Кировская, Рязанская) и тремя республиками (Марий-Эл, Чувашская Республика и Республика Мордовия)

Картосхема 1. Административная карта Нижегородской области

Географическое положение

Нижегородская область является частью Восточно-Европейской равнины. Река Волга делит область на две различные по рельефу территории – правобережную возвышенную и заволжскую (левобережную) низменную.

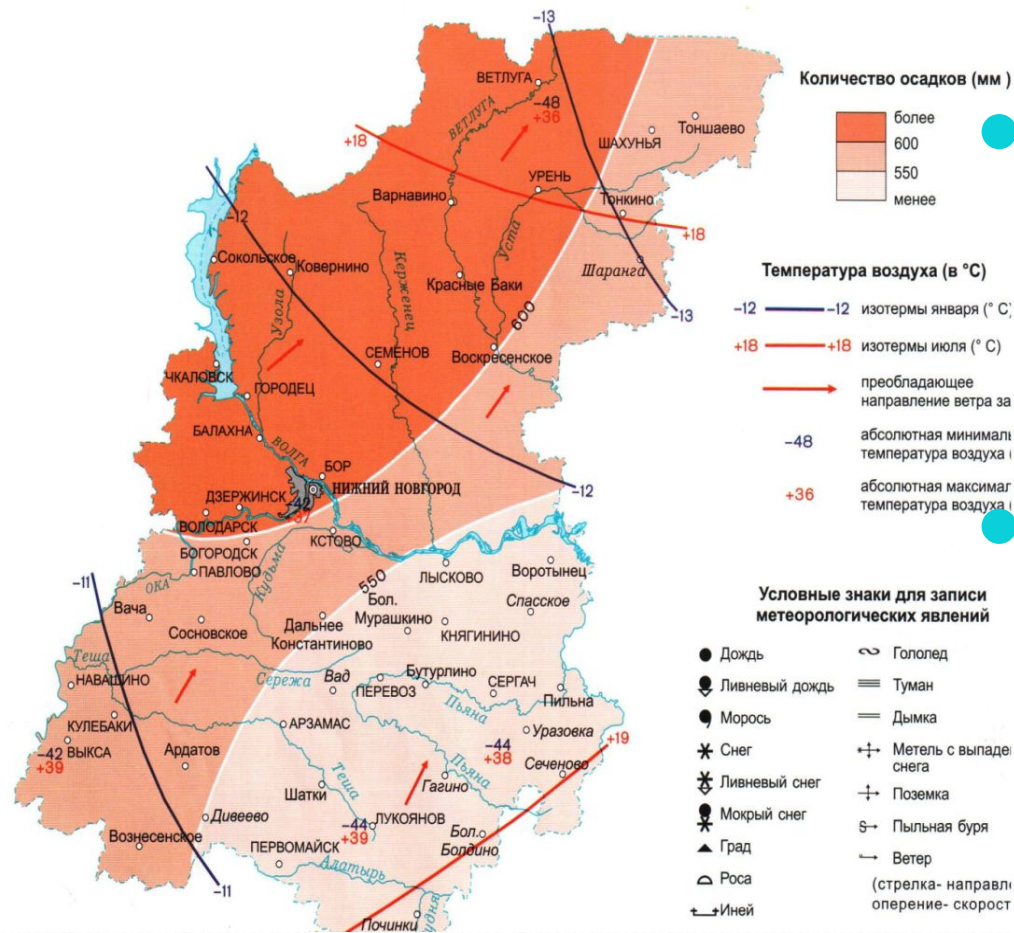
Рельеф:

Поверхность Нижегородской области представляет собой волнистую, местами всхолмленную равнину, которая долинами рек Волги и Оки разделяется на две части – южную возвышенную и северную низменную.



Картосхема 2. Физическая карта Нижегородской области.

Климат



Климат Нижегородской области умеренно-континентальный, с хорошо выраженными сезонами года, не очень многоснежной зимой и умеренно теплым летом.

Среднегодовая температура воздуха изменяется от 2,3 градуса до 2,9 градусов на севере области до 3,4 градусов до 3,8 градусов на юге и юго-востоке.

Картосхема 3. Климат Нижегородской области

Гидрографическая сеть



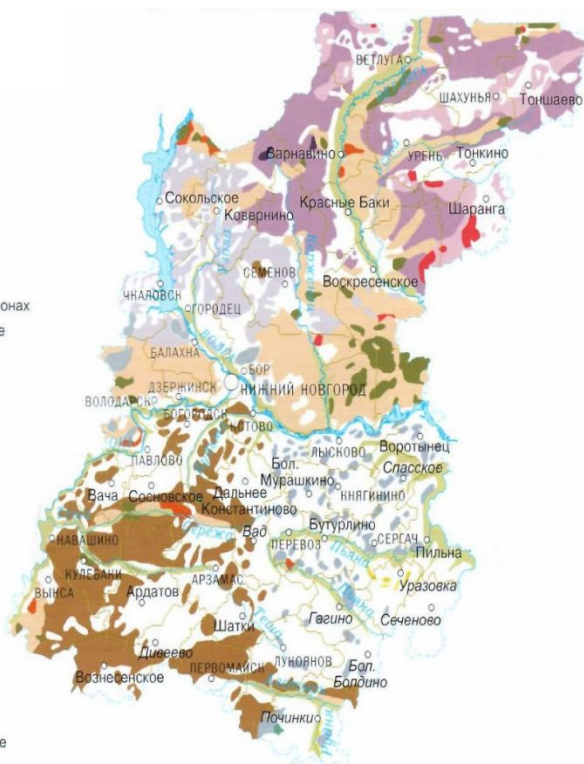
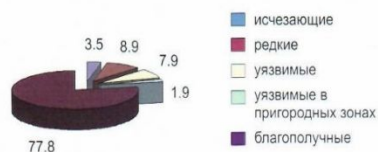
- В Нижегородской области более 7000 озер.
- Более 2000 крупных болот, их общая площадь равна 187 тыс. гектаров.
- Разведано 27 месторождений подземных вод, эксплуатируются 10.
- Всего на территории Нижегородской области по примерным оценкам около 5000 родников

Картосхема 4. Поверхностные воды Нижегородской области

Растительный покров

- Для территории области характерно большое разнообразие растительности: тайга, смешанные леса, лесостепь. В каждой из этих зон формируются свои специфические сообщества растений и животных.

Распределение видов высших сосудистых растений Нижегородской области по категориям (в %)



Картосхема 5. Растительный покров Нижегородской области

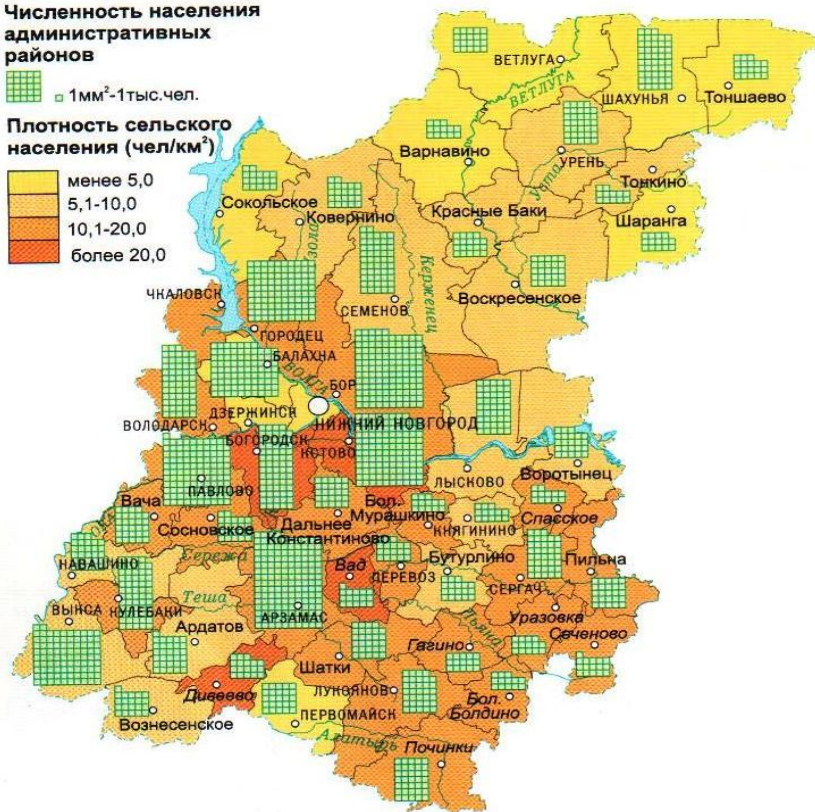
Население

Численность населения административных районов

1мм²-1тыс.чел.

Плотность сельского населения (чел/км²)

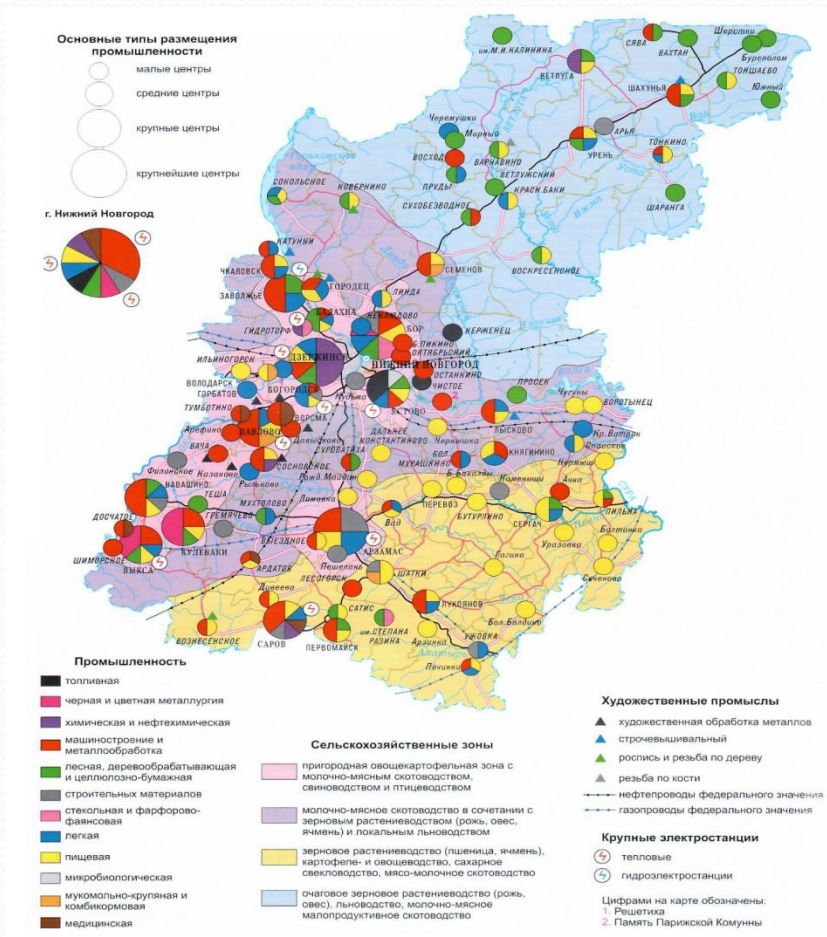
менее 5,0
5,1-10,0
10,1-20,0
более 20,0



- Численность населения Нижегородской области на 2017 год составила 3247,7 тысяч человек
- Национальный состав региона: русские - 94%, татары - 1,4%, мордва - 0,7%, украинцы - 0,7%, армяне - 0,3%.

Картограмма 6. Население Нижегородской области

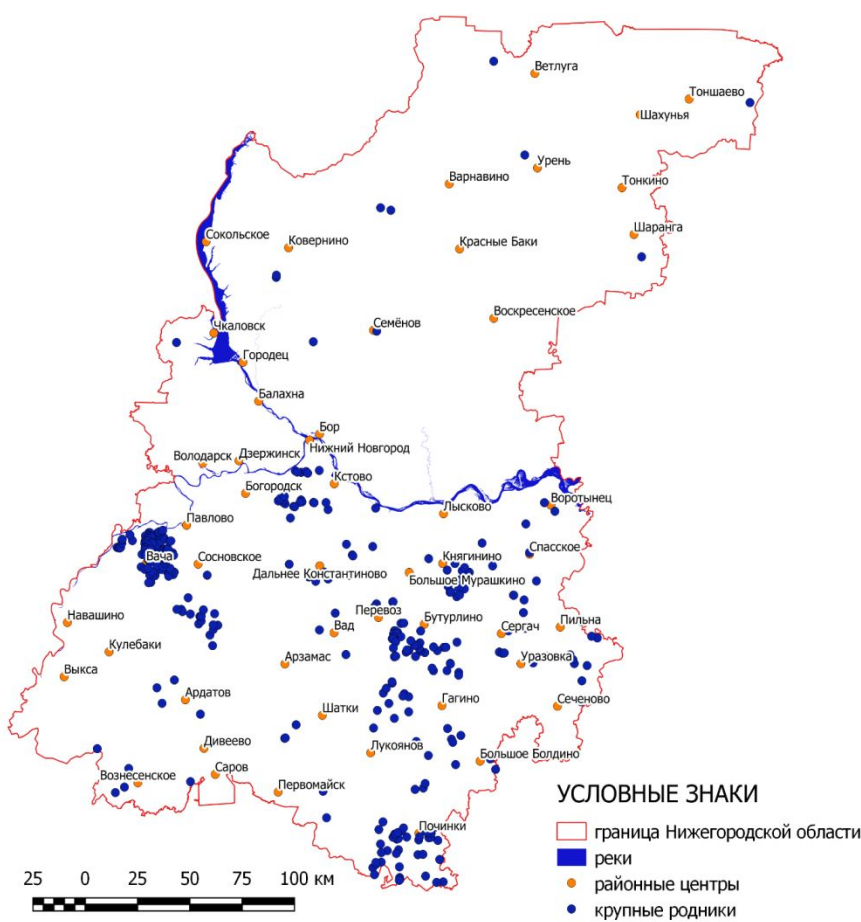
Хозяйство



- Нижегородская область – один из наиболее экономически развитых регионов РФ. Область поддерживает внешнеторговые связи со многими странами мира и активно привлекает российских и зарубежных инвесторов.
- Хозяйство: машиностроение и металлообработка, лёгкая и пищевая промышленность, промышленность строительных материалов, химическая промышленность, электроэнергетика, сельское хозяйство,

Картограмма 7. Общеэкономическая карта Нижегородской области

Глава III. Геоинформационная инвентаризация и пространственный анализ размещения родников на территории Нижегородской области



- На территории Нижегородской области было установлено, что в правобережной части расположено 339 родника (более 97%), в левобережной части – 10 родников (менее 3%).

Лидирующее место занял Вачский район-85 родников

Факторы влияющие на особенности размещения родников:

- Геологическое и геоморфологическое строение района
- климатические и гидрологические особенности

Картосхема 8. Крупные родники Нижегородской области