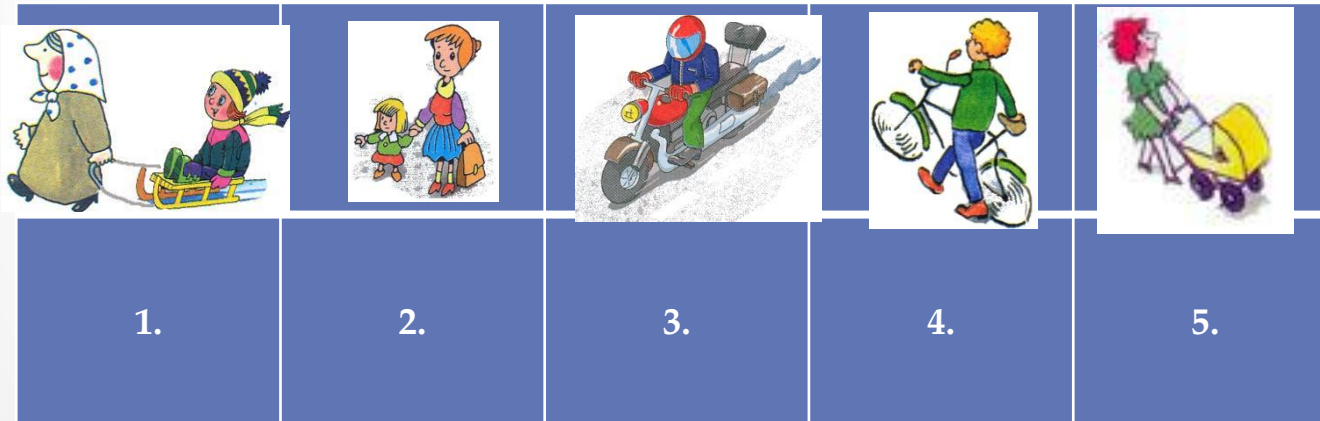


# Обязанности пешехода

**"Пешеход"** - лицо, находящееся вне транспортного средства на дороге и не производящее на ней работу. К пешеходам приравниваются лица, передвигающиеся в инвалидных колясках без двигателя, ведущие велосипед, мопед, мотоцикл, везущие санки, тележку, детскую или инвалидную коляску.

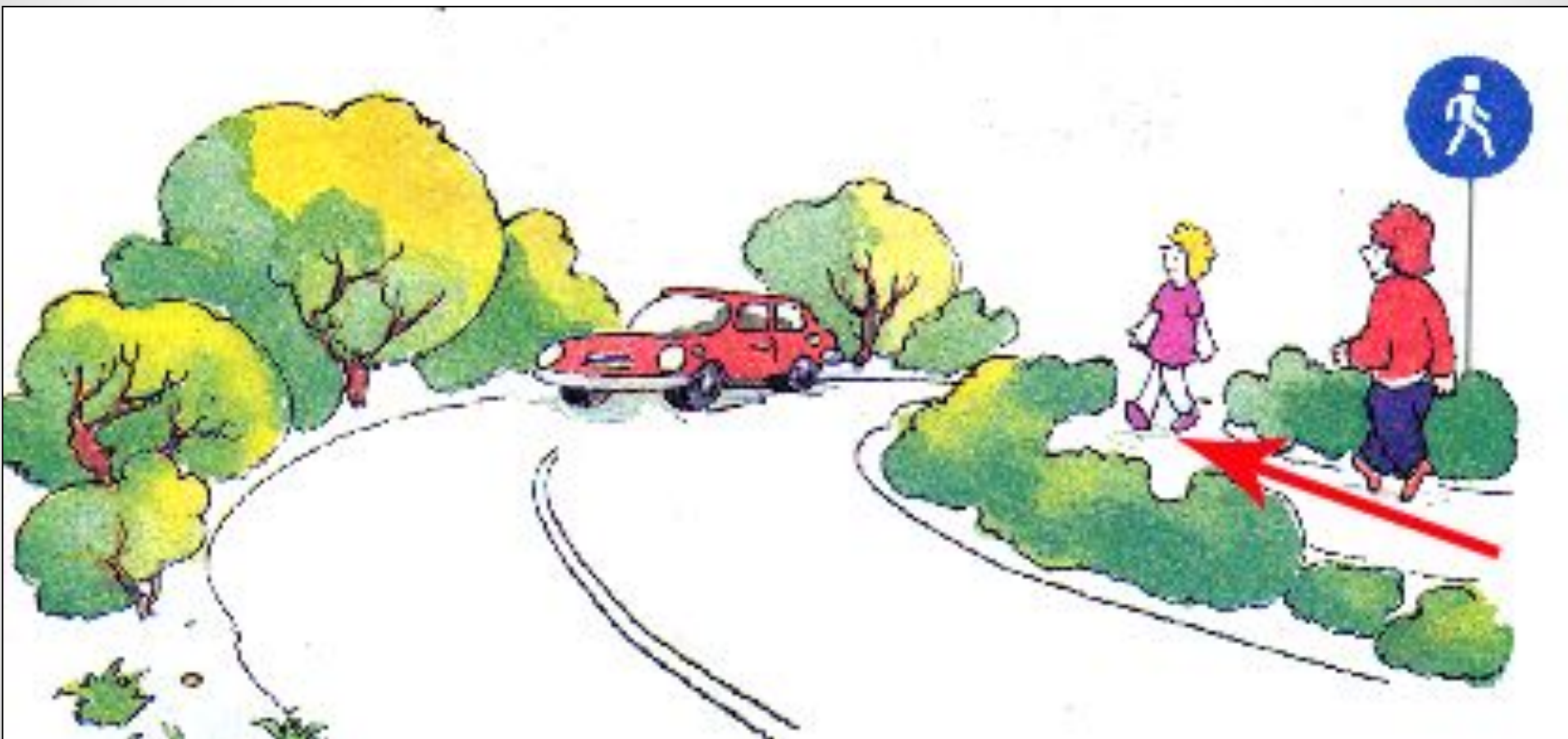


***Кого из участников движения можно отнести к категории «пешеход»?***

Пешеходы должны двигаться по тротуарам



или **пешеходным дорожкам,**





а при их отсутствии - по обочинам.



Пешеходы, перевозящие или переносящие громоздкие предметы, а также лица, передвигающиеся в инвалидных колясках без двигателя, могут двигаться по краю проезжей части, если их движение по тротуарам или обочинам создает помехи для других пешеходов.

При отсутствии тротуаров, пешеходных дорожек или обочин, а также в случае невозможности двигаться по ним пешеходы **могут двигаться по велосипедной дорожке** или идти в один ряд по краю проезжей части (на дорогах с разделительной полосой - по внешнему краю проезжей части).





При движении по краю проезжей части пешеходы должны идти **навстречу движению транспортных средств**.



Лица, передвигающиеся в инвалидных колясках без двигателя, ведущие мотоцикл, мопед, велосипед, в этих случаях должны следовать **по ходу движения транспортных средств.**





## "Пешеходная дорожка".

Разрешается движение только пешеходам.



При движении по обочинам или краю проезжей части в **темное время суток** или в условиях недостаточной видимости пешеходам рекомендуется иметь при себе **предметы со световозвращающими элементами** и обеспечивать видимость этих предметов водителями транспортных средств.



Движение организованных пешеходных колонн по проезжей части разрешается **только по направлению движения транспортных средств** по правой стороне не более чем по четыре человека в ряд.

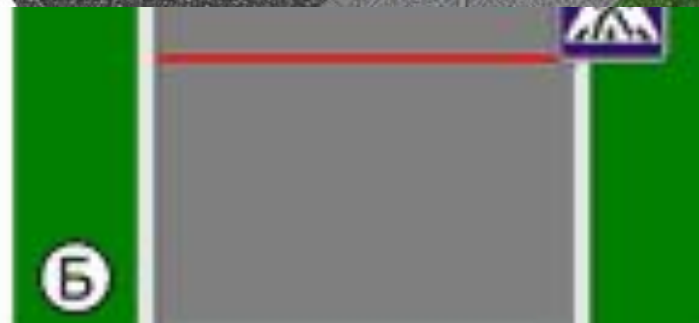
Спереди и сзади колонны с левой стороны должны находиться **сопровождающие с красными флажками**, а в темное время суток и в условиях недостаточной видимости - с включенными фонарями: спереди - белого цвета, сзади - красного.



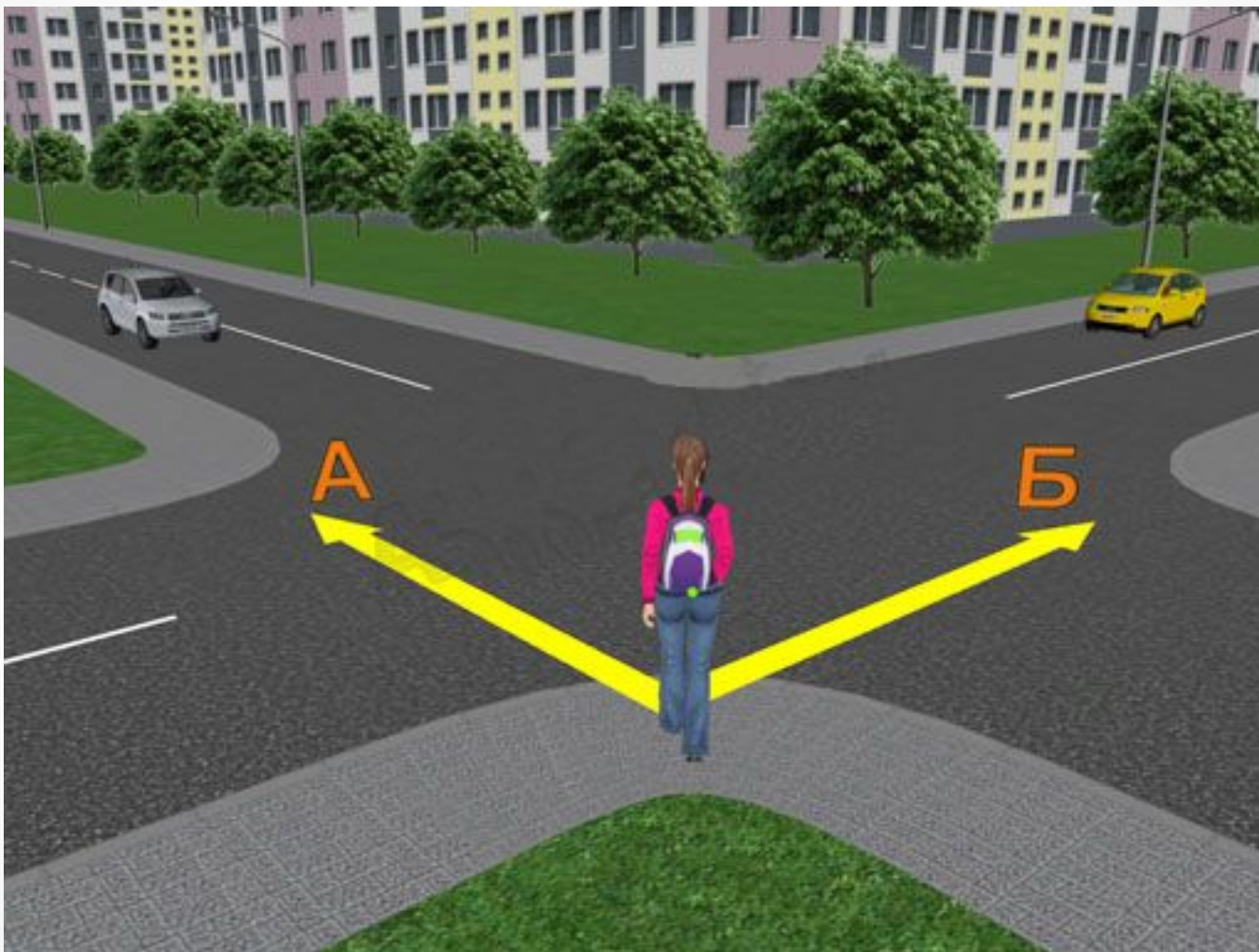


Группы детей разрешается водить **только по тротуарам и пешеходным дорожкам**, а при их отсутствии - и по **обочинам**, но лишь в **светлое время суток** и только в сопровождении взрослых.

Пешеходы должны пересекать проезжую часть по пешеходным переходам, в том числе по подземным и надземным,



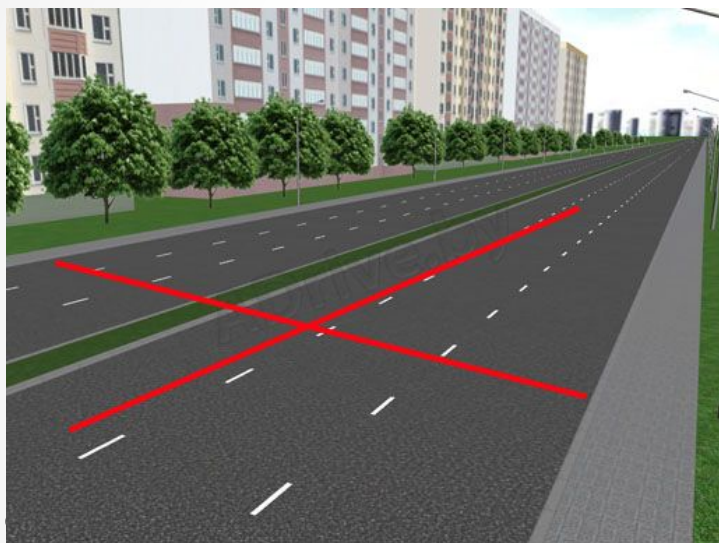
а при их отсутствии - на перекрестках по линии тротуаров или обочин.



Главное заповедь пешехода при переходе дороги:  
«Не переходить проезжую часть на тот свет!»



При отсутствии в зоне видимости перехода или перекрестка разрешается переходить дорогу под прямым углом к краю проезжей части на участках без разделительной полосы и ограждений там, где она хорошо просматривается в обе стороны.



ста, как побыстрее попасть в ближайшую больницу?

- – Попробуйте перейти дорогу с закрытыми глазами.



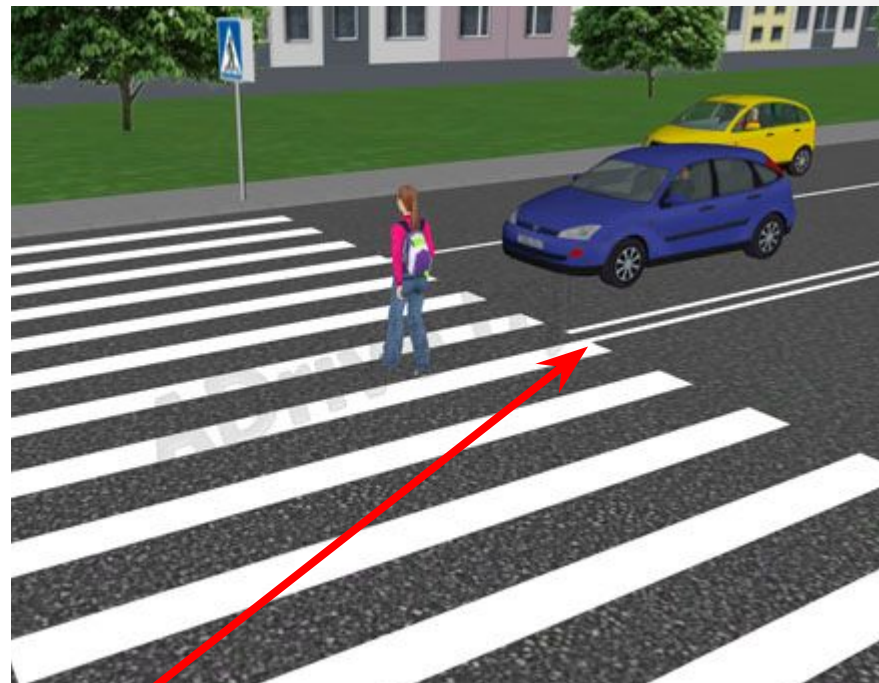
**В местах, где движение регулируется, пешеходы должны руководствоваться сигналами регулировщика или пешеходного светофора, а при его отсутствии - транспортного светофора.**







Выйдя на проезжую часть, пешеходы не должны задерживаться или останавливаться, если это не связано с обеспечением безопасности движения. **Пешеходы, не успевшие закончить переход, должны остановиться на линии, разделяющей транспортные потоки противоположных направлений.** Продолжать переход можно лишь убедившись в безопасности дальнейшего движения и с учетом сигнала светофора (регулирующего).



При приближении транспортных средств с включенным проблесковым маячком синего цвета (синего и красного цветов) и специальным звуковым сигналом **пешеходы обязаны воздержаться от перехода проезжей части**, а пешеходы, находящиеся на ней, должны незамедлительно освободить проезжую часть.





В жилой зоне, то есть на территории, въезды на которую и выезды с которой обозначены знаками 5.21 и 5.22, **движение пешеходов разрешается как по тротуарам, так и по проезжей части.**

В жилой зоне **пешеходы** имеют **преимущество**, однако они не должны создавать необоснованные помехи для движения транспортных средств.





**На автомагистралях запрещается:  
движение пешеходов, велосипедов, мопедов....**

# Ответственность пешеходов по КоАП

**Статья 12.29. Нарушение Правил дорожного движения пешеходом или иным лицом, участвующим в процессе дорожного движения**

- 1. Нарушение пешеходом или пассажиром транспортного средства Правил дорожного движения - влечет предупреждение или наложение административного штрафа в размере **200 рублей.**

**Статья 12.30. Нарушение Правил дорожного движения пешеходом или иным участником дорожного движения, повлекшее создание помех в движении транспортных средств либо причинение легкого или средней тяжести вреда здоровью потерпевшего**

- 1. Нарушение Правил дорожного движения пешеходом, пассажиром транспортного средства или иным участником дорожного движения (за исключением водителя транспортного средства), повлекшее создание помех в движении транспортных средств, -влечет наложение административного штрафа в размере **300 рублей.**
- Нарушение, повлекшее по неосторожности причинение легкого или средней тяжести вреда здоровью потерпевшего – **штраф 1000-1500 руб.**
-

"Пассажир" - лицо, кроме водителя, находящееся в транспортном средстве (на нем), а также лицо, которое входит в транспортное средство (садится на него) или выходит из транспортного средства (сходит с него).



***Ты вышел из автобуса. Кем ты стал? Пассажиром или пешеходом?***



Ожидать маршрутное транспортное средство и такси разрешается только на приподнятых над проезжей частью посадочных площадках,

а при их отсутствии - на тротуаре или обочине.

В местах остановок маршрутных транспортных средств, не оборудованных приподнятыми посадочными площадками, разрешается выходить на проезжую часть для посадки в транспортное средство лишь после его остановки. После высадки необходимо, не задерживаясь, освободить проезжую часть.





## Пассажиры обязаны:

- при поездке на транспортном средстве, оборудованном **ремнями безопасности, быть пристегнутыми ими,**
- а при поездке на мотоцикле - быть в застегнутом **мотошлеме;**
- посадку и высадку производить со стороны тротуара или обочины и только после полной остановки транспортного средства.
- Если посадка и высадка невозможна со стороны тротуара или обочины, она может осуществляться со стороны проезжей части при условии, что это будет безопасно и не создаст помех другим участникам движения.



# Ответственность пассажиров по КоАП

Штрафы для пассажиров подразделяются на 2 группы:

- Если пассажир нарушил правила, например, не пристегнулся ремнем безопасности, и это не создало помех другим участникам дорожного движения, то он может быть наказан либо предупреждением, либо **штрафом** в размере **200 рублей**.
- Если же пассажир причинил неудобства другим участникам движения, например, открыл дверь автомобиля со стороны проезжей части, то наказанием для него будет **штраф** в размере **300 рублей**.

## 1. Где должен двигаться пешеход вне населенного пункта?

- 1. По обочине или краю проезжей части навстречу движению транспортных средств.
- 2. По обочине или краю проезжей части по ходу движения транспортных средств.
- 3. Только по обочине в любом направлении.

### 3. Где можно переходить проезжую часть автомобильной дороги вне населенного пункта, если нет пешеходного перехода?

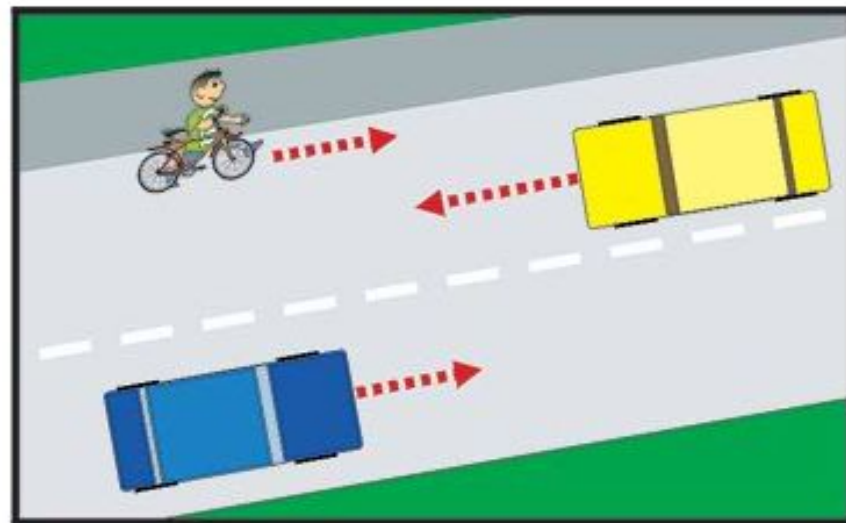
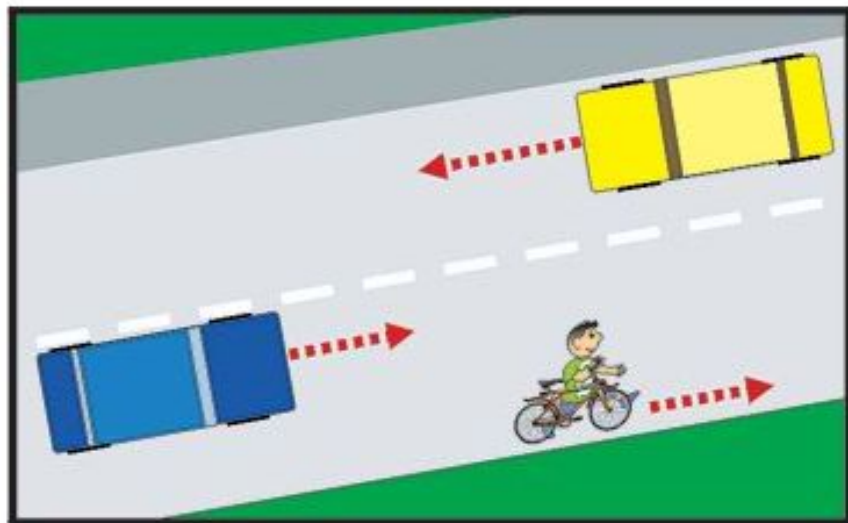
- 1. В любом месте, не мешая движению транспортных средств.
- 2. В местах, где дорога хорошо просматривается в обе стороны.
- 3. На повороте дороги.



3. На каком рисунке пешеход, ведущий велосипед, соблюдает ПДД?

1.

2.



**4. Разрешается ли движение пешехода по дороге, обозначенной данным знаком?**

- 1. Запрещается.
- 2. Разрешается идти вне населенных пунктов по ходу движения транспортных средств.
- 3. Навстречу движению транспортных средств.



## 5. Движение организованных пеших колонн по проезжей части разрешается:

- 1. Только по направлению движения транспортных средств по правой стороне.
- 2. Только навстречу движению транспортных средств.



## 1. Группы детей разрешается водить:

- 1. По тротуарам.
- 2. По пешеходным дорожкам.
- 3. По обочинам, но лишь при отсутствии тротуаров и пешеходных дорожек и только в светлое время суток в сопровождении взрослых.
- 4. Во всех перечисленных местах.

## 5. Могут ли здесь двигаться пешеходы?

- 1. Нет.
- 2. Да.
- 3. Могут при отсутствии тротуара или пешеходной дорожки.



#### 4. В каком месте разрешается пешеходам пересекать проезжую часть при отсутствии пешеходного перехода?

- 1. На участках, где она хорошо просматривается в обе стороны (при отсутствии в зоне видимости перехода или перекрестка), под прямым углом к краю проезжей части.
- 2. На перекрестках по линии тротуаров или обочин.
- 3. Во всех перечисленных местах.



**1. Можно ли переходить дорогу вне пешеходного перехода, если она просматривается только в одном направлении?**

- 1. Да.
- 2. Нет.

#### 4. В каких местах запрещено пешеходу переходить через дорогу?

- 1. На крутых поворотах.
- 2. В местах, где дорога идет на подъем.
- 3. Около туннелей и мостов.
- 4. Во всех перечисленных местах.

5. В каком из этих мест пешеходу разрешен выход на проезжую часть?

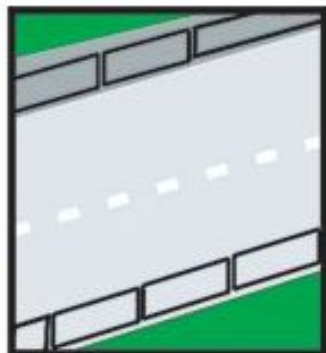
1.

2.

3.

4.

5.



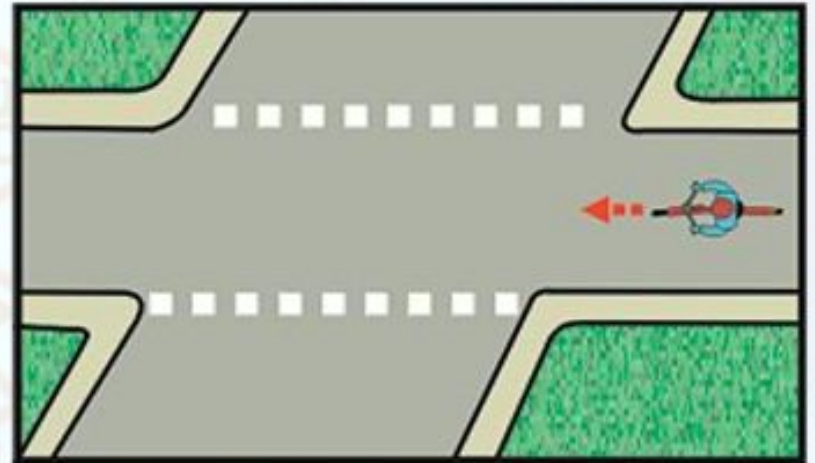


### 3. Можно ли начинать переход при мигающем зеленом светофоре?

- 1. Да, если ты уверен, что успеешь перейти.
- 2. Нет. Необходимо дождаться следующего зеленого сигнала светофора.

## 2. Что означает эта дорожная разметка?

- 1. Место перегона животных.
- 2. Место пересечения велосипедной дорожки с проезжей частью.
- 3. Пешеходный переход.



# 1. Какие сигналы имеют пешеходные светофоры?

- 1. Только красный.
- 2. Только зеленый.
- 3. Красный и зеленый.
- 4. Красный, зеленый, желтый.



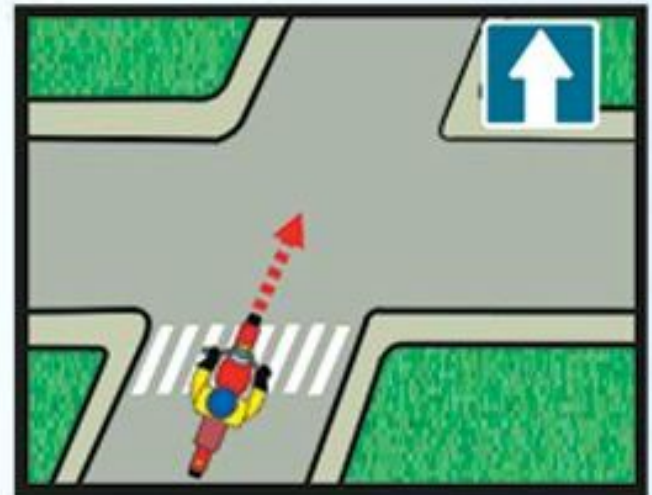
## Тест № 1

**3. Что означает мигание желтого сигнала в светофоре на перекрестке?**

- 1. Можно переходить дорогу, убедившись в безопасности: перекресток не регулируется.
- 2. Переходить дорогу запрещено.

5. Этот дорожный знак показывает, что впереди:

- 1. Движение возможно только направо.
- 2. Дорога с односторонним движением.



# 1. Всегда ли водитель и пешеход должны выполнять сигналы и указания регулировщика?

- 1. Всегда, даже если они противоречат сигналам светофора, дорожным знакам и разметке.
- 2. Только в тех случаях, когда они не противоречат дорожным знакам.

## 2. Сигнал регулировщика свистком служит:

- 1. Для привлечения внимания участников движения.
- 2. Разрешающим для пешеходов.
- 3. Для замены в необходимых случаях сигнала «Рука вверх».



5. Разрешено ли движение пешеходу в данном направлении?

1. Да.

2. Нет.



## Тест № 2

2. Какой из знаков разрешает пешеходный переход проезжей части именно в том месте, где он установлен?

1.

2.

3.

4.

