



Действия при обнаружении самодельных взрывных устройств



"Террор" в переводе с латинского означает страх, ужас. Терроризм – война без правил, война без линии фронта, жестокая и бесчеловечная, потому что главный удар противник наносит по мирному населению. Ни этических, ни моральных границ у терроризма нет.

Терроризм страшен уже тем, что он непредсказуем. Крайне сложно предположить когда, где и насколько чудовищный по своей жестокости удар нанесут террористы в следующий раз.

Террористы ни перед чем не останавливаются для достижения своих целей. Наоборот, чтобы максимально привлечь к себе внимание, посеять панику среди населения, они наращивают масштабы и дерзость своих акций, стремятся увеличить количество жертв.



При проведении диверсионных операций или террористических актов широко используются взрывные устройства. Можно заранее в безопасный для себя момент заложить взрывчатку, уйти незамеченным, выполнить задачу, остаться живым и неизвестным.

Определение взрыва



Взрыв - это происходящее внезапно событие, при котором освобождается большое количество энергии в ограниченном объеме за короткий промежуток времени.

Характерные особенности взрывов:

- Большая скорость химического превращения
- Большое количество газообразных продуктов
- Сильный звуковой эффект
- Мощное дробящее действие

Поражающие факторы взрыва

Первичные

Вторичные

Воздушная ударная волна

Осколочное поле



Обрушение зданий и сооружений

Пожары

Стекла, обломки зданий

Заражение местности

Затопление

Основные поражающие факторы взрыва:

- воздушная ударная волна;
- осколочные поля.



для совершения
террористических
актов используют
взрывчатые
вещества



пластит



гексоген



аммонит 6ЖВ



нитроглицерин



аммонал



динамит



тротил



тэн



астролит



октоген



гидразин



мелинит



тетрил



**аммиачная
селитра**

**Кроме поражения осколочными элементами
твердой оболочки СВУ,
также возможно поражение элементами,
добавленными для увеличения
поражающего фактора взрыва.**



Признаки, которые могут указывать на наличие взрывоопасного предмета:

предмет может иметь любой вид



в качестве камуфляжа для взрывных устройств могут использоваться обычные сумки, пакеты, свертки, коробки - предметы, нахождение которых в общественном месте не вызывает подозрений



часто взрывное устройство маскируют под сотовые телефоны, мелкую бытовую технику, игрушки, макеты оружия и боеприпасов, футбольные мячи и т.п. - расчет террористов безжалостен и прост: при виде таких бесхозных вещей у людей, а особенно у детей, возникает соблазн взять их в руки

**взрывные
устройства
могут иметь и
такой вид**





Виды самодельных устройств

Использование газовых баллонов, начинённых ВВ (Москва, «Норд-Ост»)



Виды самодельных устройств

В пластиковых бутылках и коробках



Виды самодельных устройств

В обуви, коробке сигарет и картридже принтера



Виды самодельных устройств

В кейсе и портфеле



Виды самодельных устройств

Замаскированные под электрический обогреватель



демаскирующие признаки установления взрывных устройств и предметов



следы свежих земляных работ, а также наличие насыпного грунта в виде отдельных куч или полос



наличие мест, имеющих нарушения плотности и однородности грунта



следы искусственного уплотнения грунта обувью, трамбовками, ходовой частью техники



нарушение целостности газонов (наличие на них участков, отличающихся по цвету, с пожухлой травой)



наличие на участках с твердым покрытием отдельных мест, имеющих нарушения его целостности или отличие цвета от общего фона покрытия



искусственное захламление территории



наличие ценных предметов в ненадлежащих местах, помещениях или предметов, явно не характерных для окружающей обстановки



наличие на территории отдельных камней или завалов из них, а также посторонних или необычных предметов

наличие проводов растяжек к различным предметам,



элементам здания



наличие растяжек у постоянно, открывающихся объектов



окна, двери



**мусоропроводы,
люки**



почтовые ящики





**наличие растяжек в
местах отдыха
(парк, сквер)**





наличие в конструкции штатных боеприпасов



наличие у предмета изделий, напоминающих радиоприемные устройства (антенны, провода и т.п.)

взрывоопасный предмет располагают бесхозно



**в местах
возможного
присутствия
большого
количества
людей**

вблизи взрыво- и пожароопасных мест, химически опасных объектах



АЗС



нефте-газо хранилища



деревообрабатывающие предприятия



**нефте-газо
проводы**



**нефте-газо
разработки**



ШАХТЫ



предприятия химической промышленности



**предприятия
оборонной
промышленности**



**предприятия
мясо-молочной
промышленности**



автопредприятия

на территории различного рода коммуникаций и инженерных инфраструктур жизнеобеспечения населённых пунктов



ТЭЦ



мини котельни и котельни на крыше зданий



коммуникации поставки бытового газа в жилой дом



очистные сооружения



канализационно-насосные станции



теплопроводы



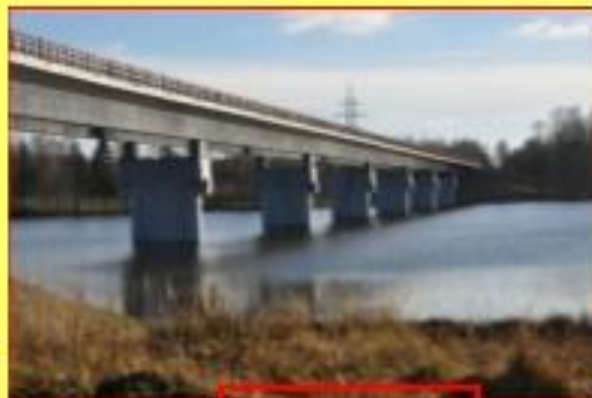
электростанции



ЛЭП



дамбы



МОСТЫ



железная дорога



диспетчерские службы аэропорта

вышки телекоммуникационные



**подземная кабельная
канализация связи**

**вышки мобильной
связи**



телерадио центры



элеваторы



**оптовые
продовольственные
базы**

в местах проживания населения



чердачные и подвальные помещения, лестничные клетки
многоэтажных зданий



подземные
переходы



контейнеры
для мусора



автостоянки



**припаркованная вблизи
дома машина,
неизвестная жильцам**



общественный транспорт



учебные заведения

лечебные учреждения



**органы
правопорядка,
прокуратура**



часто для теракта используют автомобили

в автомобиле взрывное устройство может сработать при повороте ключа зажигания или даже в тот момент, когда ключ вставляется к замок зажигания, либо включаются потребители энергии (фары, стеклоподъемники, стеклоочистители и т.д.)



взрыватель может быть установлен в выпускной коллектор двигателя, в глушитель

при этом замыкание контактов произойдет после нагрева чувствительных элементов взрывателя (контактов) до определенной температуры

большое распространение получили взрывные устройства, срабатывающие при включении радиоприемника, телевизора, электрического фонарика или других предметов бытовой техники, работающих от электрической сети, аккумуляторов или батареек



При обнаружении подозрительных предметов, следует соблюдать следующие меры безопасности:



не трогать руками, не вскрывать, не касаться с помощью других предметов



не трясать, не бросать, не сгибать, не передвигать



ни в коем случае не пытайтесь самостоятельно исследовать находку. Взрыватель может вызвать срабатывание взрывного устройства при любом внешнем воздействии: нажатии, ударе, прокалывании, трении, нагреве, снятии нагрузки, даже просвечивании ярким светом

**не пользоваться
электрозажигалками**



**и другими
источниками
огня или
искровоспроиз-
водящими
предметами**



**воздержаться от
использования средств
радиосвязи, в том числе и
мобильных, вблизи
данного предмета**

**оказывать
температурное,
механическое,
электрическое,
электромагнитное и
звуковое воздействие**





прикасаться к взрывоопасному предмету, находясь в одежде с синтетическими волокнами



накрывать тканевыми и другими материалами

Категорически запрещается:



заливать жидкостями

засыпать грунтом



обнаружив забытую или бесхозную вещь, спроси у людей, находящихся рядом, не принадлежит ли она им;
попытайтесь установить, кому она принадлежит или кто ее мог оставить



если хозяин не установлен, немедленно сообщите об этом в обязательном порядке:

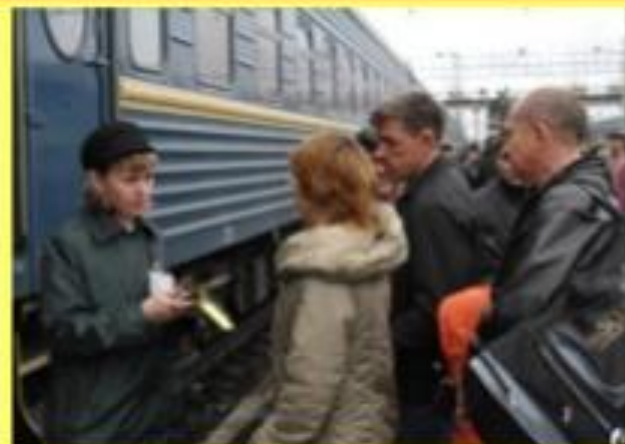


В полицию ДНР по телефону –
102,
В МЧС ДНР по телефону - **101**



если подозрительный предмет найден в учреждении, то о находке обязательно должен быть оповещен руководитель учреждения

**если предмет
обнаружен в
транспорте
(машине,
автобусе,
троллейбусе,
поезде)**



поставьте в известность водителя, проводника вагона



**оповестить сотрудников,
членов семьи, других
людей**

**не сообщать об
угрозе взрыва
никому, кроме
тех, кому
необходимо**

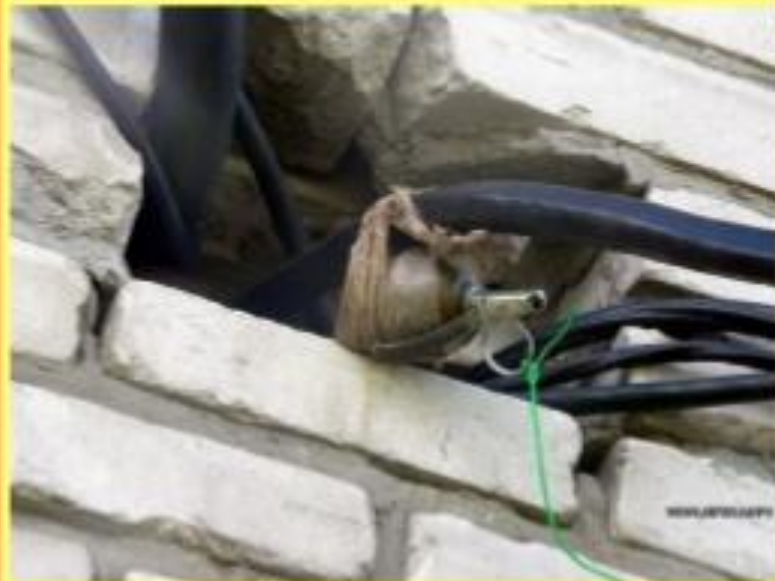


**знать о случившемся, чтобы не
создавать панику**



**опасную
зону
освободить
от людей в
радиусе не
менее 100 м.**

**Рекомендуемые расстояния удаления и оцепления при
обнаружении взрывного устройства или предмета похожего на
взрывное устройство:**



**граната
РГД-5
не менее
50 м**

граната Ф-1



не менее 200 м



**тротиловая шашка массой 200 г
до 45 м**
**тротиловая шашка массой 400 г
до 55 м**



**банка с напитком 0,33 л
со взрывчаткой
до 60 м**



**чемодан (кейс) со взрывчаткой
до 230 м**

легковой
автомобиль
до
460 м - 580
м



микроавтобус
до 920 м
грузовая
машина
до 1240 м



дорожный чемодан
до 350 м

Таблица расстояний поражающего действия взрывных устройств.

№ п/п	Тип взрывного устройства (подозрительного предмета)	Расстояние (м.)
1	Ручная граната Ф-1	200
2	Тротиловая шашка 200 гр.	45
3	Тротиловая шашка 400 гр.	55
4	Алюминиевая банка 0,33 л.	60
5	Кейс	230
6	Чемодан дорожный	350
7	Легковой автомобиль типа «Жигули»	460
8	Легковой автомобиль типа «Волга»	580
9	Микроавтобус	920
10	Пассажирский автобус	1040

обеспечить охрану подозрительного предмета

**при охране подозрительного предмета
необходимо находиться, по возможности,
за предметами, обеспечивающими защиту
(угол здания, колонна, толстое дерево,
автомашина и т.д.) и вести наблюдение**





**если есть необходимость и возможность,
обложите вокруг подозрительный
предмет мешками с песком, матрацами, но
ни в коем случае не металлическими
экранами**



**во избежание
взрыва - сам
предмет не
накрывайте**



необходимо обеспечить (помочь обеспечить) организованную эвакуацию людей из помещений зданий, с территории, прилегающей к опасной зоне

при проведении эвакуации из здания необходимо отключить электричество, электроприборы, перекрыть водопровод и систему отопления: двери и окна нужно оставить открытыми - это уменьшит силу взрывной волны



**дождаться прибытия
представителей МВД или**

МЧС ДНР,

**указать место расположения
подозрительного предмета, время и
обстоятельства его обнаружения**

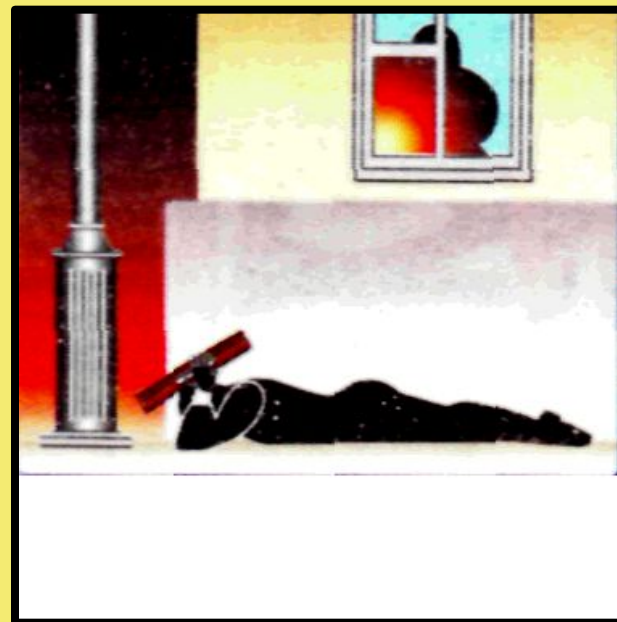


Если взрыв вблизи неизбежен, нужно...

Немедленно лечь на землю,
закрыть голову сумкой (порт-
фелем) или просто руками

Если поблизости есть бетонная
урна, толстое дерево, угол
здания, укрыться за ними

Голосом предупредить окружа-
ющих об опасности (“Ложись!”)



Как выявить террориста



Деятельность террористов не всегда бросается в глаза. Будьте внимательны, постарайтесь запомнить:

отличительные черты их лиц

приметы преступников, возможные шрамы и татуировки

особенности речи, тематику разговоров

имена, клички

одежду



при внешнем спокойствии их характеризует неестественная бледность, некоторая заторможенность реакций и движений, скованное, не выражающее эмоций, серьезное лицо и бегающие глаза; губы могут быть плотно сжаты или наоборот, чуть заметно двигаться



возможен и другой вариант поведения:



его особенностью является заметное возбуждение, которое может сопровождаться обильным выделением пота

человек производит резкие движения, повороты головы, оглядывается назад, как бы опасаясь преследования, облизывает губы



подозрение должны вызывать люди, которые:



**слишком
активно
"внедряются"
в толпу**



избегают, милицию или солдат



**избегают
встречаться
взглядом с кем-либо**



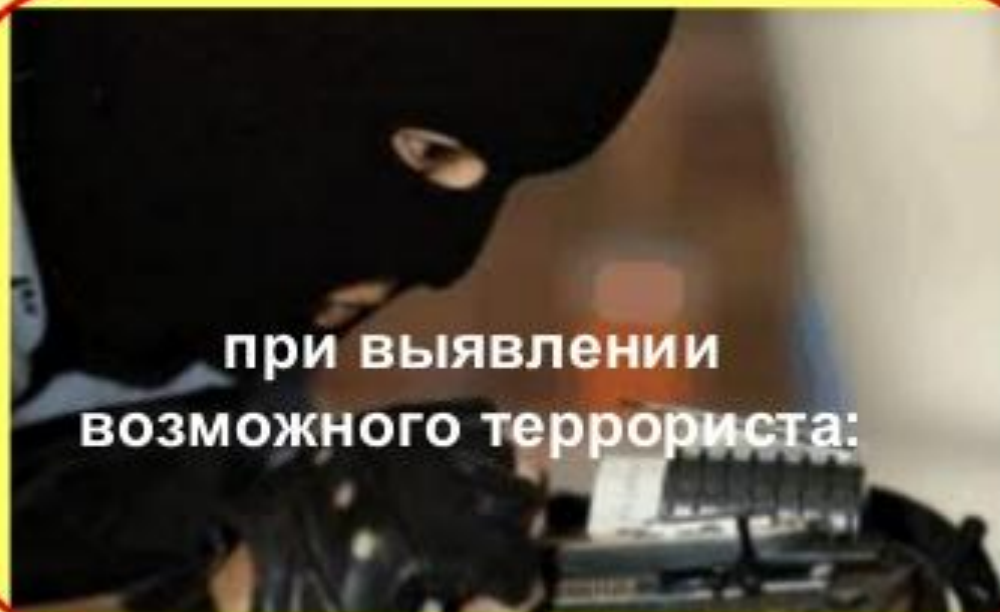
уклоняются от камер наружного наблюдения (опускают голову, прикрывают лицо, прячутся за более высоких людей)



**время от времени
ощупывают, придерживают
и поправляют части одежды**

**осторожно относятся к переносимым
вещам, прижимают их к себе и
периодически произвольно ощупывают**





**при выявлении
возможного террориста:**

**ни в коем случае нельзя
пытаться обезвредить
его самостоятельно**

как себя вести в этой ситуации:



**по
возможности,
находясь на
безопасном
расстоянии,**

**держат террориста в поле зрения,
чтобы указать на него прибывшим
на место оперативным сотрудникам**

**соблюдая спокойствие и не
привлекая внимания
подозрительного человека,
выйти из предполагаемой
зоны поражения, сообщить
об опасности в
правоохранительные
органы**

действия населения по предотвращению террористического акта

**будьте
наблюдательны!**

**вы всегда готовы
своевременно
обнаружить
предметы и людей,
посторонних в вашем подъезде, дворе, улице**



**будьте
бдительны!**

**обращайте
внимание на
поведение
окружающих,
наличие бесхозных, несоответствующих обстановке предметов**



наведите порядок в собственном доме, учреждении:



**установите
входную
металлическую
дверь с
домофоном,
кодовым
замком**



**ежедневно проверяйте
закрытие подвалов,
чердаков и технических
помещений**

**никогда не принимайте
на хранение или для
передачи другим лицам
предметы, даже самые
безопасные**



**обнаружение подозрительного
предмета в неподходящем
(безлюдном) месте не должно
ослабить Вашу осторожность -
злоумышленник мог попросту
бросить его, испугавшись чего-
либо**

при поездке в общественном транспорте, войдя в салон осмотрите его, чтобы убедиться в отсутствии подозрительных предметов и личностей



если вы обнаружили оставленные кем-то вещи не трогайте их, а поставьте об этом в известность сотрудников полиции или МЧС ДНР

**в аэропортах и на вокзалах
соблюдайте следующие
меры предосторожности:**



**старайтесь занять место в
зале ожидания спиной к стене,
так вы сможете видеть все,
что происходит вокруг**



**не стойте около телефонных
будок, урн и других
предметов, в которых может
быть заложено взрывное
устройство**



что делать при получении подозрительной посылки
(письма, бандероли)?



Получив почтовую корреспонденцию, в первую очередь смотрим на то, от кого оно. **Вас должно насторожить**, если обратный адрес не указан, полустерт или написан неразборчиво, если на нем есть пометка «лично», есть нет на нем

почтовых марок и штемпелей, или почтовая марка, штемпель на конверте, бандероли не соответствует городу, государству в обратном адресе, особенно если оно пришло не с почтальоном или с курьером

фирменной службы доставки,

а его вам занес незнакомый



~~вам человек.~~

подозрение должен вызвать нестандартный вид почтового отправления



упакованы непривычным способом

необычно большая масса предмета



самодельный конверт, его форма нестандартная, увеличенная

вес письма тяжелее, чем предполагают его размеры



**взяв его в руки,
вам показалось
присутствие в
конверте
передвигающихся
объектов или**



**порошкообразных веществ , а также пластмассовые или
металлические детали, прощупываемые внутри письма**



**письмо толщиной от 3 миллиметров
с отдельными выделяющимися
элементами**

**металлические полоски,
кнопки, проколы, масля-
нистые пятна на конверте**





концентрация центра тяжести в одном из краев письма



присутствие странного запаха по типу (жженого пластика, марципана, миндаля и прочих)

особо скрупулезная заделка почтового отправления, в том числе скотчем, бумажными полосами



ПОМНИТЕ

Взрывные устройства, закамуфлированные под почтовые отправления взрываются при попытке их вскрытия и изъятия содержимого. Будьте очень осторожны при обращении с такого рода предметами, их ни в коем случае нельзя бросать, сгибать, трясти и подвергать другим механическим воздействиям.



Если посылка, письмо, бандероль кажутся вам подозрительными, в первую очередь осторожно вынесите предмет из помещения на открытое пространство. Аккуратно, без толчков положите предмет на землю вдали от зданий, сооружений и коммуникаций. Сразу после этого отойдите на расстояние не менее 100 метров, укройтесь за каким-либо капитальным сооружением. Сообщите о случившемся в компетентные службы.



самодельные взрыватели бывают, сверхчувствительны и изощренно хитроумны, поэтому даже если у Вас имеется личный опыт обращения с взрывчатыми веществами, не пытайтесь манипулировать с ними

Реалии сегодняшней жизни таковы, что опасность может поджидать нас повсюду. Правила поведения при возникновении чрезвычайной ситуации очень просты. Для того, чтобы запомнить их, не нужно много времени и сил. Но их знание может однажды спасти жизнь Вам и близких Вам людей.

***Содействие борьбе с
терроризмом –
гражданский долг
каждого !***

В ПОМЕЩЕНИИ ОКАЗАЛАСЬ БОМБА



ПРИ УГРОЗЕ ВЗРЫВА



*** СООБЩИТЬ О ПОЛУЧЕННОЙ
ИНФОРМАЦИИ В УВД, УПРАВЛЕНИЕ
ГОЧС, ВЫШЕСТОЯЩУЮ
ОРГАНИЗАЦИЮ (Ч+15 МИН) ;**

**ПРЕКРАТИТЬ РАБОТЫ,
* ЭВАКУИРОВАТЬ ЛЮДЕЙ,
ПРОВЕРИТЬ НАЛИЧИЕ
СОТРУДНИКОВ НА ПУНКТЕ СБОРА;**

*** ВВЕСТИ В ОБСТАНОВКУ ПРИБЫВШИЕ ДЛЯ
ОБСЛЕДОВАНИЯ ТЕРРИТОРИИ ОПЕРАТИВНЫЕ ГРУППЫ.
РАБОТА ВОЗОБНОВЛЯЕТСЯ ПОСЛЕ ПОЛУЧЕНИЯ
РАЗРЕШАЮЩЕГО ДОКУМЕНТА**

ВЗРЫВ НА ПРЕДПРИЯТИИ



**В СЛУЧАЕ
СРАБАТЫВАНИЯ
ВЗРЫВНОГО
УСТРОЙСТВА:**





**☀ ООБЩИТЬ О ВЗРЫВЕ
В УВД, ДЕЖУРНОМУ
ПО УПРАВЛЕНИЮ
ГОЧС ИЛИ ПО
ТЕЛЕФОНУ «101»,
«102»**





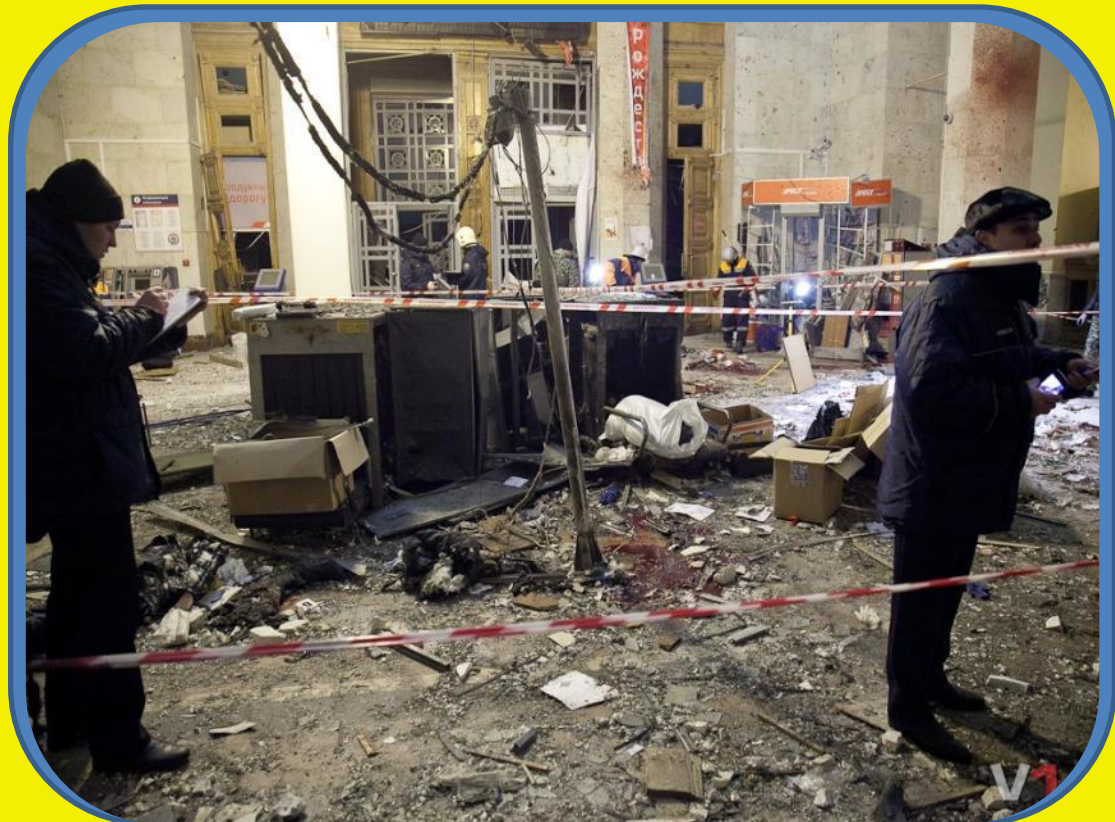
**★ НЕМЕДЛЕННО
ПРИСТУПИТЬ К
ОРГАНИЗАЦИИ И
ПРОВЕДЕНИЮ
АВАРИЙНО-
СПАСАТЕЛЬНЫХ И
ДРУГИХ
НЕОТЛОЖНЫХ РАБОТ**





ЭВАКУИРОВАТЬ ПОСЕТИТЕЛЕЙ И ПЕРСОНАЛ УЧРЕЖДЕНИЯ





**✳ ДО ПРИЕЗДА
ОПЕРАТИВНЫХ ГРУПП
ВЫСТАВИТЬ
ОЦЕПЛЕНИЕ ДЛЯ
ИСКЛЮЧЕНИЯ
ДОСТУПА
ПОСТОРОННИХ К
МЕСТУ ВЗРЫВА
(Ч+15 МИН)**



**ПРОВЕСТИ ПРОВЕРКУ
НАЛИЧИЯ
СОТРУДНИКОВ НА
ПУНКТЕ СБОРА
(Ч+15 МИН)**





**★ ОРГАНИЗОВАТЬ ПОИСК
ОТСУТСТВУЮЩИХ НА
ПУНКТЕ СБОРА**





**✳ ОКАЗАТЬ
ПЕРВУЮ
МЕДИЦИНСКУЮ
ПОМОЩЬ
ПОСТРАДАВШИМ**





Ч

В ПОМЕЩЕНИИ ОКАЗАЛАСЬ БОМБА

ПРЕДУПРЕЖДЕНИЕ,
СПАСЕНИЕ, ПОМОЩЬ

В СЛУЧАЕ СРАБАТЫВАНИЯ ВЗРЫВНОГО УСТРОЙСТВА:

**ПРИ УГРОЗЕ
ВЗРЫВА:**

**СООБЩИТЬ О
ПОЛУЧЕННОЙ
ИНФОРМАЦИИ В УВД,
УПРАВЛЕНИЕ ГОЧС,
ВЫШЕСТОЯЩУЮ
ОРГАНИЗАЦИЮ
(Ч+15 МИН) ;**

**ПРЕКРАТИТЬ РАБОТЫ,
ЭВАКУИРОВАТЬ ЛЮДЕЙ,
ПРОВЕРИТЬ НАЛИЧИЕ
СОТРУДНИКОВ НА ПУНКТЕ
СБОРА;**

**ВВЕСТИ В ОБСТАНОВКУ
ПРИБЫВШИЕ ДЛЯ
ОБСЛЕДОВАНИЯ
ТЕРРИТОРИИ
ОПЕРАТИВНЫЕ ГРУППЫ.
РАБОТА ВОЗОБНОВЛЯЕТСЯ
ПОСЛЕ ПОЛУЧЕНИЯ
РАЗРЕШАЮЩЕГО
ДОКУМЕНТА**

РЕЖИМ ЧРЕЗВЫЧАЙНОЙ СИТУАЦИИ

**СООБЩИТЬ О ВЗРЫВЕ В УВД,
ДЕЖУРНОМУ ПО
УПРАВЛЕНИЮ ГОЧС ИЛИ ПО
ТЕЛЕФОНУ «101»**

**ПРИСТУПИТЬ К
ОРГАНИЗАЦИИ И
ПРОВЕДЕНИЮ АВАРИЙНО-
СПАСАТЕЛЬНЫХ РАБОТ**

**ЭВАКУИРОВАТЬ
ПОСЕТИТЕЛЕЙ И
ПЕРСОНАЛ УЧРЕЖДЕНИЯ**

**ДО ПРИЕЗДА ОПЕРАТИВНЫХ
ГРУПП ВЫСТАВИТЬ
ОЦЕПЛЕНИЕ ДЛЯ
ИСКЛЮЧЕНИЯ ДОСТУПА
ПОСТОРОННИХ К МЕСТУ
ВЗРЫВА (Ч+15МИН)**

**ПРОВЕСТИ ПРОВЕРКУ
НАЛИЧИЯ СОТРУДНИКОВ
НА ПУНКТЕ СБОРА
(Ч+15 МИН)**

**ОРГАНИЗОВАТЬ ПОИСК
ОТСУТСТВУЮЩИХ НА ПУНКТЕ
СБОРА,
ОКАЗАТЬ ПЕРВУЮ
МЕДИЦИНСКУЮ ПОМОЩЬ
ПОСТРАДАВШИМ**

РЕЖИМ ПОВЫШЕННОЙ ГОТОВНОСТИ

Правила безопасного поведения населения после взрыва

- Посмотреть, кому из людей, находящихся с вами, нужна помощь.
- Отключить электричество, газ, перекрыть воду.
- Если работает телефон, сообщить о случившемся по телефонам «101», «102», «103».





Как действовать, попав после взрыва в завал, если **есть** возможность выбраться

Осмотрите нет ли просветов, лазов, проемов



Осторожно выбирайтесь из завала, не вызывая нового обвала



Выйдите на открытое место. Зарегистрируйтесь в штабе спасательных работ



Как действовать, попав после взрыва в завал, если нет возможности выбраться



Постарайтесь укрепить завал (установить подпорки под конструкцию над вами)

Постарайтесь перевернуться на живот, уберите острые и колющие предметы, укройтесь

Голосом и стуком привлекайте внимание спасателей

Как действовать, попав после взрыва в завале, если получена травма

1

- Оцените травму. Окажите себе сильную помощь.



2

- Если придавило какую-либо часть тела тяжелым предметом, массируйте ее для поддержания циркуляции крови.



3

- Голосом и стуком привлекайте внимание спасателей.



- Подавать сигналы голосом и стуком лучше в “минуты тишины”, когда приостанавливается работа спасательной техники и оборудования.



Спасибо
за внимание!