

Київський державний інститут декоративно-прикладного  
мистецтва і дизайну імені Михайла Бойчука



Презентація

дипломної роботи на тему:

“Думи Тараса Григоровича Шевченка”

Дипломник  
Салалай Тарас А ідрійович  
Групи МДН VI курс

# Ретроспектива

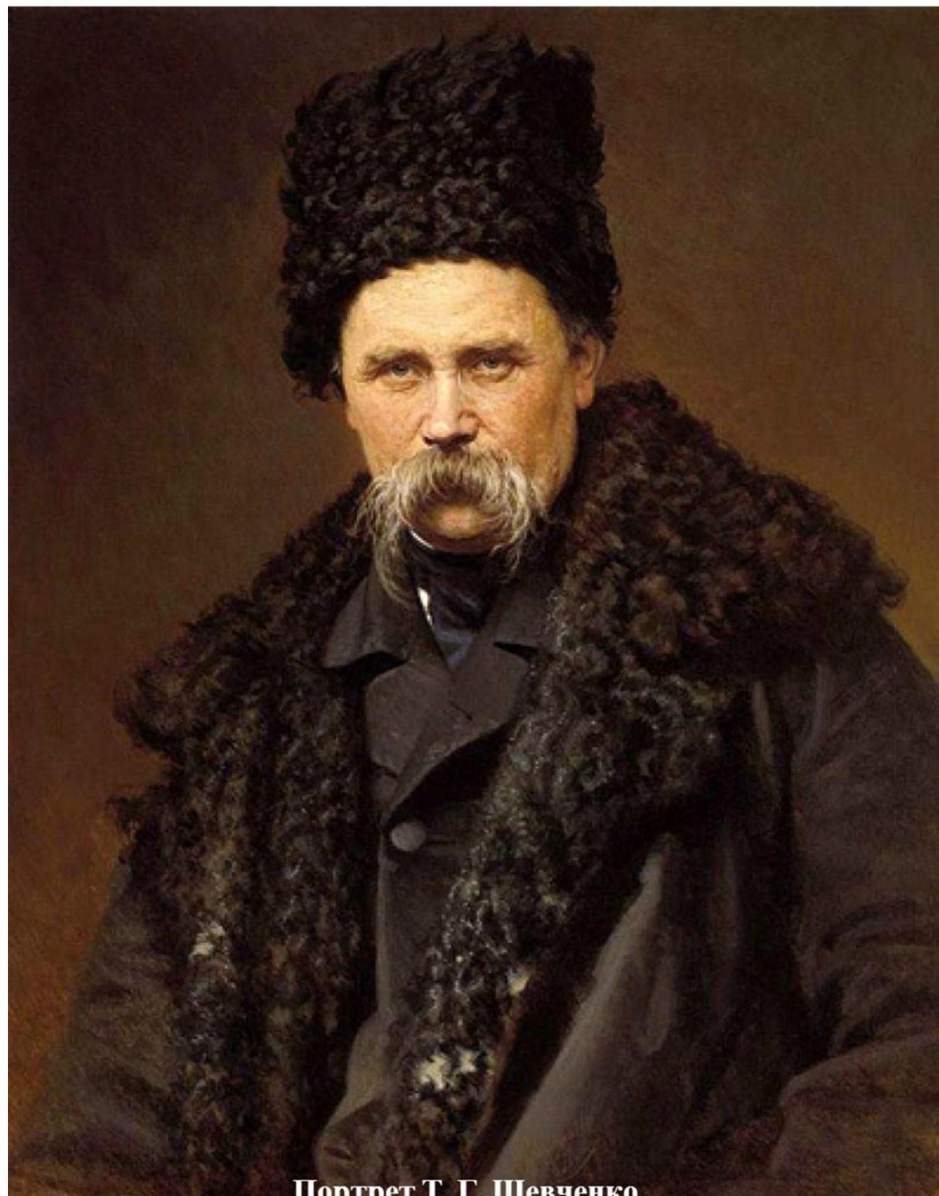
Тарас Григорович Шевченко народився 25 лютого (9 березня за н. ст.) 1814 р. в с.

Моринці Звенигородського повіту Київської губернії

Ново батьки, що були кріпаками багатого поміщика В. В. Емелєварадта, незабаром переїхали до сусіднього села Кирилівки.

21 травня 1838 р. Шевченка зараховують стороннім учнем Академії мистецтв

*Тарас Григорович Шевченко*



Портрет Т. Г. Шевченко

# Ретроспектива

Творчість М.Л. Шевченка відкрила новий, вищий етап у розвитку української культури. Нео був стверджений критичний реалізм в українській літературі, започаткований її революційно-демократичний напрям.

*Тарас Григорович Шевченко*



# Ретроспектива

Смерть Шевченка в розвитку творчих сил була величезною втратою не тільки для української літератури, а для всього вітчизняного письменства і визвольного руху.

# Ретроспектива

Шевченкове шиття – символ  
тернистого шляху боротьби за свободу. Воно  
постало перед українцями шивим  
прикладом того, як можна крок за кроком  
звільнятися з полону пригнобленості, з невіри,  
комплексу меншовартості і національної  
депресії.

*Тарас Григорович Шевченко*





# Проектно-композиційна частина

Моя художня розповідь має відобразити одну із самих визначних постатей українського народу, як людину, яка пережила стравні фізичні і духовні муки, і залишилася ніби віруючою людиною в добро і кращу долю як свою, так і всього народу України.

# Проектно-композиційна частина

Головний герой картини є центром композиції, поет намалюваний у повній зріст, з тулою, задумливо дивиться він вперед, притискаючи до серця руку і тримаючи в другій руці книгу, ніби намагався передати нам своє слово, віру і любов. Позаду розгортаються неосянні простори рідної землі.

# Проектно-композиційна частина

Доруч з Шевченком я розмістив  
людей, які символізують собою з одного боку  
просто жителів України, з другого боку -  
персонажів його творчості.

# Проектно-композиційна частина

Напрямок композиційного ряду - площинний. Фоном картини є неосвітлений простір, на фоні якого зображені люди видаються часточками цього простору, в односторонній заповнюють його і стають основними, значущими, що символізують собою весь народ і конкретних персонажів творів великого Подзаря.

# Проектно-композиційна частина

Стимбове рішення я обирав інтуїтивно і  
намалювався йти від академічного малюнку,  
але тема вимагала монументального підходу.

# Проектно-композиційна частина

Старенька, спрацьована, стомлена мати,  
поруч син, невістка, онук, і ніби не каліки,  
фізично здорові. а немає в них головного -  
свободи, радісного, щасливого життя, віри в  
майбутнє на своїй землі.

# Проектно-композиційна частина

Сильний, мужній козак і його молода дружина, ще не "напилися" вони щастям подружнього життя, а вже треба розлучатися, йти визволяти свою Країну, добувати краюї далі.

# Проектно-композиційна частина

Старенький дідусь, думками пішов би разом з  
козаком, але старенькі ноги не силі, і така  
страшна тула, така біль відгувається у  
його постаті.

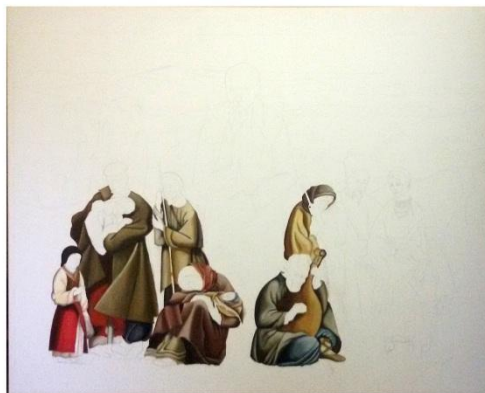
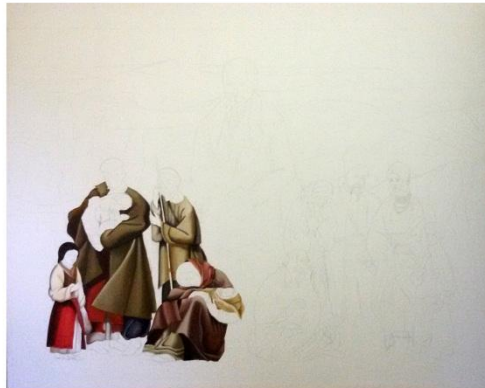


## Висновок

Таким пророком для свого народу став - Тарас Шевченко. З появою Шевченка для українців почалася нова ера.

Мільйони людей "привласнили" Слово свого великого сина, живуть з тим Словом у горі і радощах, боронять Країну, відбудовують її, у ньому шукають відповіді на члелення своїх передкрестях.

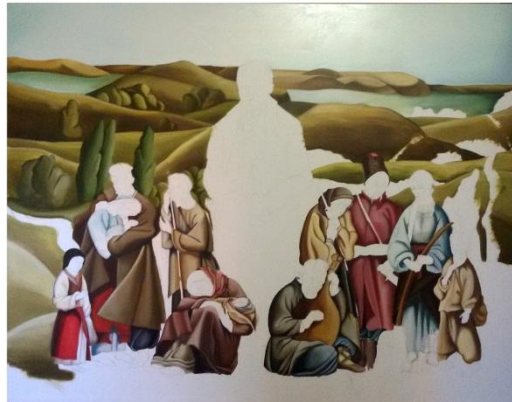
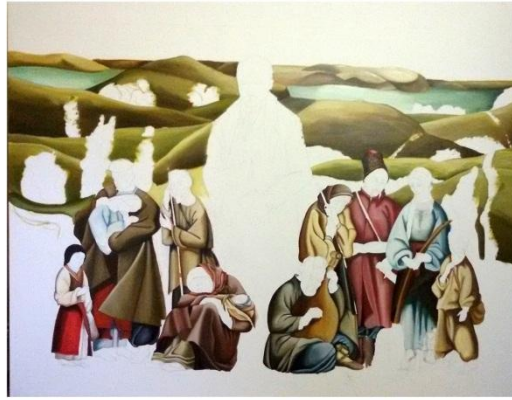
# Этапи виконання



# Этапи виконання



# Этапи виконання



# Этапи виконання



