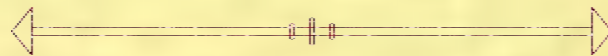


МБОУ Фёдоровская СОШ

Пейзаж



Презентация выполнена
учителем русского языка и
литературы

Мисиковой И.Г.





План работы

- **Формы присутствия природы в литературе**
- **Определение пейзажа**
- **Происхождение пейзажа**
- **Пейзаж в фольклоре**
- **Пейзаж в древнерусской литературе**
- **Пейзаж в литературе XVIII века**
- **Пейзаж в литературе XIX века**
- **Классификация разновидностей пейзажа**



Формы присутствия природы в литературе

- ее поэтические олицетворения
- эмоционально окрашенные суждения
- описания животных
- описания растений мифологические воплощения сил природы
- собственно пейзажи (фр. pays - страна, местность) — описания широких пространств







Определение пейзажа

*Пейзаж - один из
содержательных и
композиционных
компонентов
художественного
произведения:
описание природы,
шире - любого
незамкнутого
пространства*





Происхождение пейзажа

мифологическая точка зрения

(мифологическое сознание представляет мир вечным, а пейзаж – символическим изображением вечности)

социально-историческая точка зрения

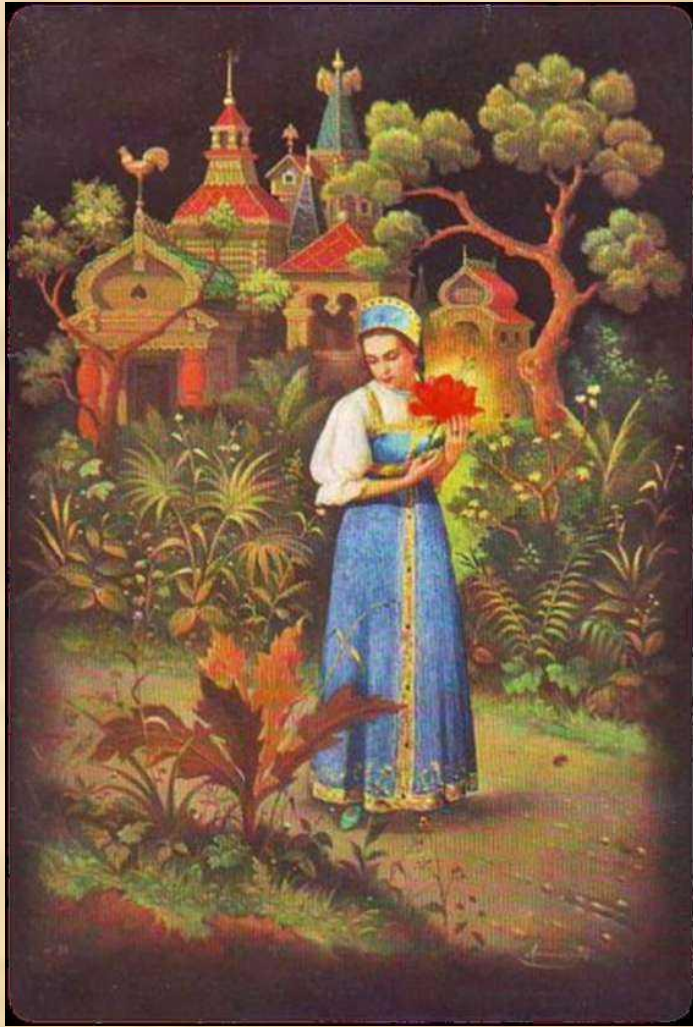
(пейзаж ставится в зависимость от развития человеческого сознания и представляется детерминированным временем и средой)

эстетическая точка зрения

(пейзаж предельно удален от человека, объективирован, самоценен)



Пейзаж в фольклоре



- преобладают
внепейзажные образы
- картина мира создана на
основе воображения и
имеет знаковый характер
- пейзаж предопределен
набором, суммой
определенных элементов
- ЭТО ИТОГ КОЛЛЕКТИВНОГО
СОЗНАНИЯ
- пейзаж архетипичен



Древнерусская литература

- *силы природы мифологизируются, олицетворяются, персонифицируются и в этом качестве участвуют в жизни людей
- *отражают мировоззрение средневекового человека, впитавшего древнейшие мифологические представления славян о мире, но уже воспринимающего их на уровне эстетических категорий



Русское барокко

***являясь посредником между древнерусской литературой и литературой нового времени делает пейзаж эмблематичным, сочетая знаковость и декларативность**





Литература XVIII века

Классицизм

- стремление с помощью разума понять гармоничное устройство природы ставится на первый план
- изображается “вторая природа” - природа городов и поместий (парки) с регулярной, геометрической планировкой, основанной на уравновешенности частей и симметрии
- природа не только упорядоченная, но и приукрашенная
- пейзаж тяготеет к выражению в образах и картинах идей, поэтому нередко является аллегорическим
- распространен героизированный пейзаж, в котором в природные формы вписаны архитектурные руины, природа расценивается как эталон, как совокупность идеальных пропорций
- характерна условность видения природы и жанровая закреплённость того или иного типа «идеального» пейзажа (торжественная ода, идиллически-буколические, любовная лирика, ранней элегии XVIII в.)



Литература XVIII века

Сентиментализм

-открыл новое видение человека и его места в окружающем мире

-природа была провозглашена как истинное благо, как высшая категория прекрасного

-только наедине с природой человек может задуматься о своем месте в этом мире, осмыслить себя частью универсума

-уединение на лоне природы, описание сельских пейзажей стало основным предметом изображения



Литература конца XVIII — начала XIX в.

Предромантизм

-трансформация мировоззрения переломной эпохи конца XVIII — начала XIX в. отразилась в движении от сентиментализма к предромантизму

-сложная система образов-символов (неба, моря, земли, света и др.) вносит в природу мистическое значение, расширяя план интерпретации

-трагичность предромантического мироощущения, чувство одиночества и страх перед непонятым и непостижимым отражаются в пейзаже



Литература XIX века

-эпоха индивидуально –
авторского видения и осознания
природы

-образы природы обладают
уникальной содержательной и
эстетической значимостью





Пейзаж в литературе XIX века

- результат оформленности чувства природы в образе вмещает философию природы
- характеризует социально-эстетические идеи эпохи отражает направленность мировоззрения художника
- включает в себя нравственные традиции осмысления темы человека и природы
- воплощает своеобразие поэтики и стиля произведения





Классификация



**Общие результаты
систематизации пейзажей**



По принадлежности к методу, направлению и течению:

* сентименталистский

* романтический

* реалистический

* воссоздающий –

пересоздающий природу

* символистский

* экспрессионистский

* авангардистский





Сентименталистский пейзаж

*изображение обыденной, непритязательной природы, мерилom прекрасного которой являются покой, мягкость, нежность, дружелюбие по отношению к человеку

*представляет идеализированную природу, лишенную противоречий, стихий, полноты жизни, это пейзаж-идиллия

*пейзаж представляет собой, по сути, декорацию, на фоне которой протекает идеализированная жизнь человека



Романтический пейзаж

- пейзаж преображенной природы или пейзаж реальной природы, но в ее исключительных особенностях, чертах
- природные картины созданы на основе романтического контраста: идеальное в них преобладает над реальным, возвышенное над обыденным, поэтическое над прозаическим
- природа яркая, экзотическая, необычная, исполненная стихийной силы, выступающая как таинственное, одухотворенное существо
- пейзаж во многом условен, обобщен, в нем значительно чудесное, фантастическое
- линии, формы, краски в романтической картине природы вызывают в зрителе ярко эмоциональное впечатление: восторг, страх
- пейзаж может быть красочным, изысканно нарядным, экзотическим, с выраженным музыкальным началом
- создает выразительный эмоциональный фон



Символический пейзаж

-естественная среда важна не только сама по себе, но и как отражение иной реальности – это знак, опознавательная примета подразумеваемого смысла

-более всего символизация картин природы и отдельных природных образов свойственна символизму



Экспрессионистический пейзаж

- передает материальный мир в деформированном виде, демонстрирует неприятие писателем гармонии и уравновешенности
- реальный мир трансформирован в зыбкую предметность с искаженными пропорциями, красками, с нарушенными планами изображения и изобразительной перспективой, с нарушением размещения общего и частного, большого и малого
- отдельные детали приобретают самодовлеющее значение
- переход от трехмерного к плоскостному изображению
- исчезновение воздушной перспективы
- фантазия дисгармонии отражает мир трагических катаклизмов



Рассуждения о природе

1. философские

2. социальные

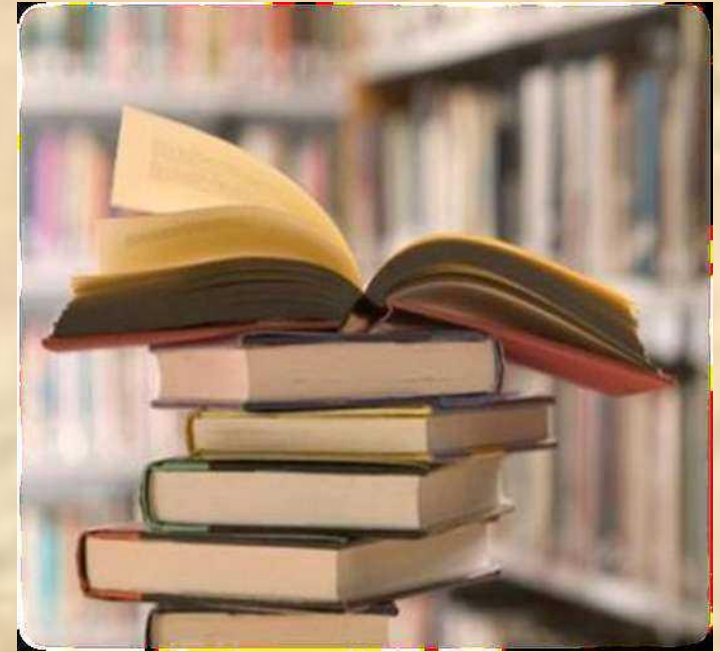
3. экологические

4. этическими,

социально-этическими,

философско-этическими

5. эстетическими





Философские

- размышления о роли природы в планетарной и космической жизни
- законах существования природной материи
- о месте человека в естественной среде
- о жизни и смерти
- о добре и зле
- о первопричине природы
- о диалектике мгновения и вечности
- случайного и закономерного
- частного и всеобщего





Социальные

- комплекс проблем, связанных с землевладением и землепользованием
- шире – с природопользованием (отношения человека и общественной системы, народа и государства)





Экологические

- природозащитная проблематика
- рассуждения о правилах щадящего природопользования
- обязанностях человека по отношению к “живой” и неодухотворенной природе
- о границах вмешательства человека в природную среду



Этические

- рассуждения о законах взаимоотношений в природной и человеческой среде
- о гуманистических параметрах организации общего дома для всех форм материи жизни





Эстетические

- рассуждения о красоте конкретных явлений природы или в целом – природной среды
- о влиянии форм природной гармонии на духовный мир человека и развитие искусства





Рассуждения в произведении даются

- от имени автора или героев
- включают созерцание и анализ явления
- в них прямо выражается позиция автора, система его идей и представлений
- размышления различных персонажей произведения могут сталкиваться, образуя своеобразный “интеллектуальный” сюжет
- могут быть самостоятельным текстом в форме миниатюры-размышления, фрагментом целого (произведения) или составным элементом описания природы



Временные виды пейзажа

сезонные : весенний →

летний ↘

осенний ↙



ЗИМНИИ



→





Ландшафтные виды пейзажа



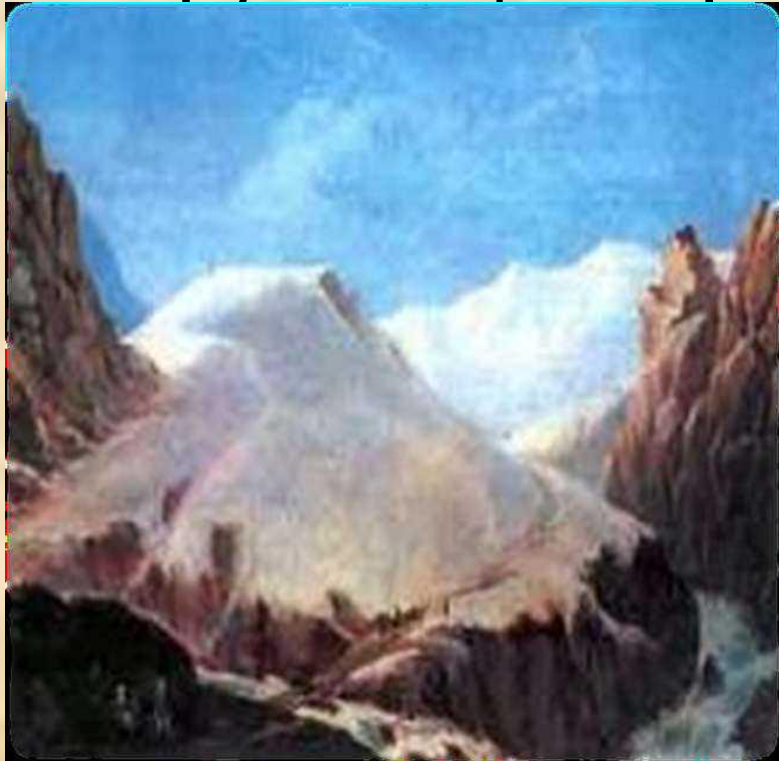


Горный пейзаж

-описание гор и пространства вокруг гор:
неба, растительности, местности,
окружающей горы, человеческого жилья

-любим прежде всего
романтиками, которые
видели в горах

-воплощение тайны и
величия (горы любили
изображать А.Грин,
А.Веселый)



- по этой же причине интересен
модернистам



Долинный пейзаж

- изображение флоры и фауны, окружающего долину пространства связывается в произведениях с представлениями о важнейших элементах национального сознания и национального уклада жизни
- используется в произведениях писателей, изображающих Дальний Восток, центр Европейской части России, для которых типичен подобный ландшафт (В.Арсеньев, Вс.Иванов)





Лесной пейзаж

- наиболее характерен для русской литературы
- с лесом почти все писатели связывали свои представления о русском национальном характере, истории
- понимание леса русскими писателями могло основываться на пантеистической идее (преклонение перед миром природы, признание ее законов обязательными и для человека) и на антропоцентристской идее (видение человека хозяином, властителем, “усовершенствователем” природы)
- Таковы описания леса в произведениях В.Арсеньева, С.Клычкова, Л.Леонова





Морской пейзаж

- описания южных морей, а также пейзажи Северного Ледовитого океана и его побережья
- *для писателей является своего рода «школой живописи»*
- в нем вырабатываются средства словесной передачи сложных цветовых гамм в единстве с пространственной композицией
- *привлекает прежде всего романтиков или писателей, в чьем творчестве были заметны романтические настроения (А.Грин, А.Веселый, А.Серафимович, К. Паустовский)*





Пустынный пейзаж

- является обычно не только описанием места действия, но и символическим образом
- *значение его в произведениях разных писателей может быть диаметрально противоположным*
- для А.Грина пустыня – символ чистой, непорочной жизни (вероятно, это значение связано с библейским мотивом пустынночества), символ скрытых возможностей развития человечества
- *для Л.Леонова пустыня – символ неустроенности человеческой жизни, разрушительных природных стихий, непрочности человеческой цивилизации*





Речной пейзаж

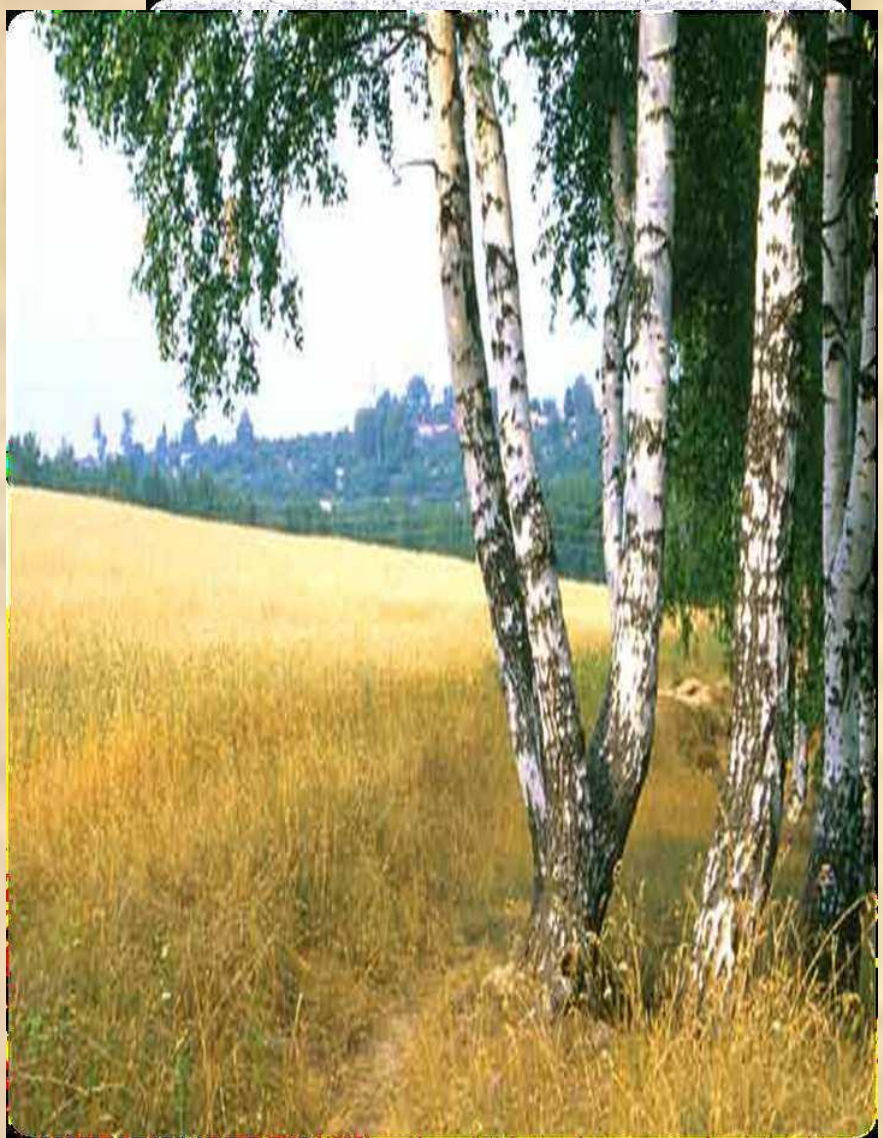
- центральным его элементом является река
- используется писателями, тонко чувствующими своеобразие русской природы
- предмет изображения - кроткие маленькие речки, в которых открывают истоки лиризма, гармоничности национальной души
- или раздольные, мощные реки (Волга), в которых обнаруживается общее со стихийным началом русского характера





По эмоциональному тону:

- идеальный пейзаж
- бурный пейзаж
- унылый пейзаж
- величественный
- радостный
- веселый





По отношению к сюжету и положению в композиционной системе:

1. отдельное природописание
2. группа пейзажных описаний
3. пейзаж-экспозиция
4. пейзаж-концовка
5. пейзаж-лейтмотив
6. пейзаж - сквозная деталь
7. пейзажи-«полифункциональные»



Спасибо

за внимание!

