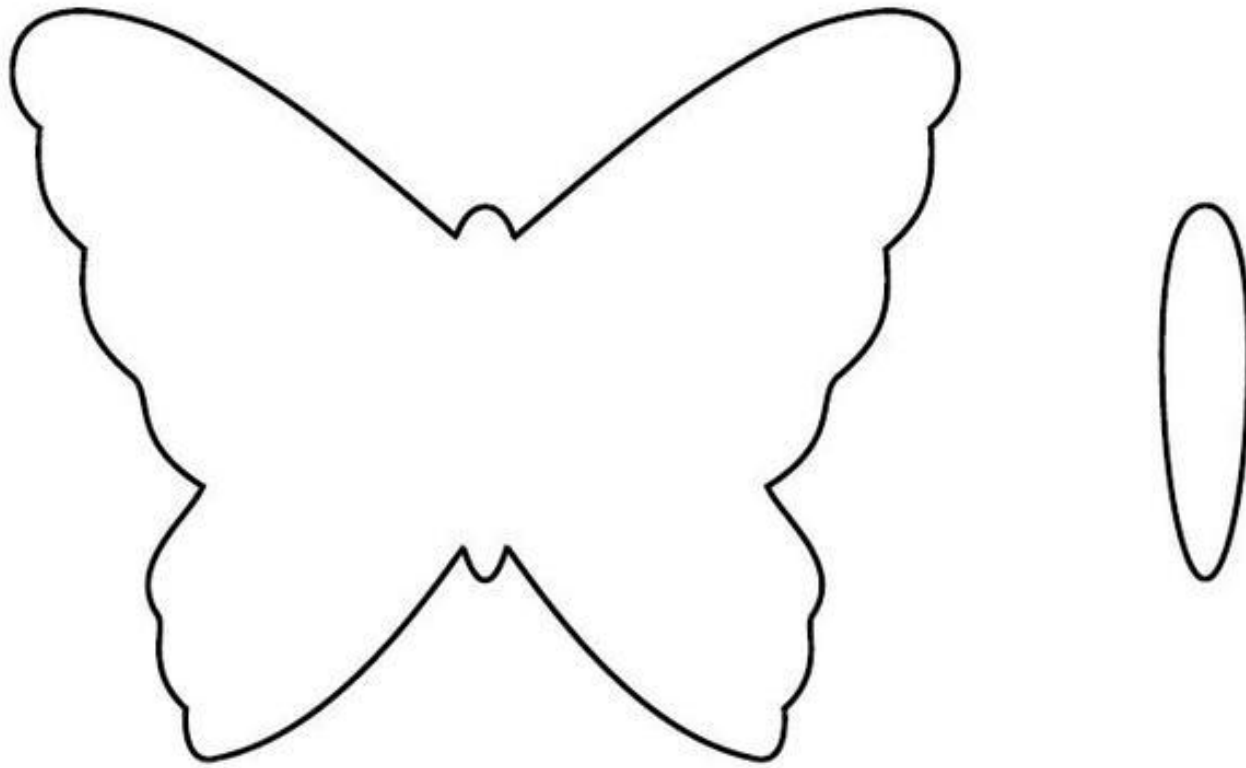


**Что такое шаблон?**

**Где на уроках технологии  
в начальной школе вы  
применяли шаблоны?**

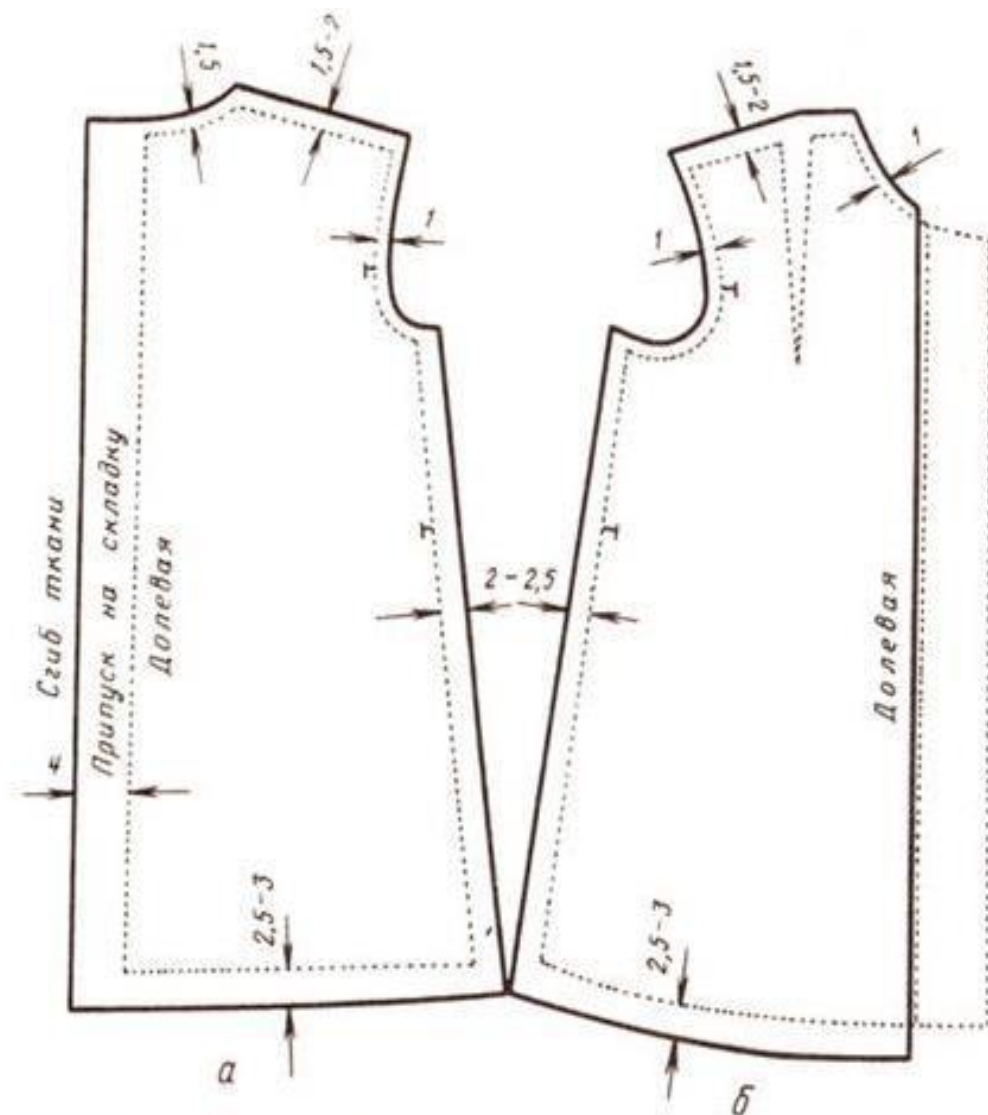


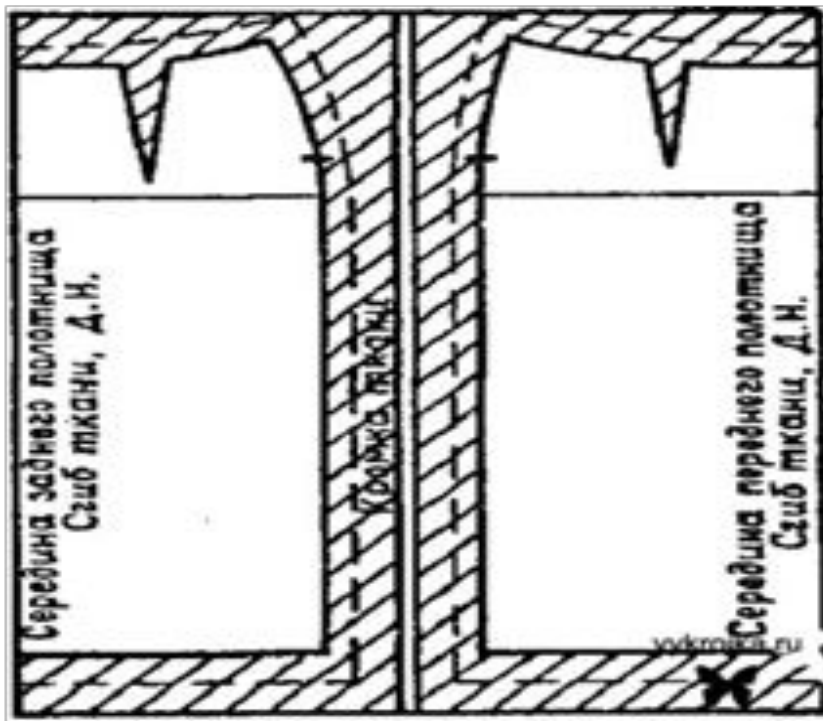
Шаблон бабочки для выполнения  
аппликации

Более сложные виды шаблонов, которые используют при раскрое и изготовлении изделий называются

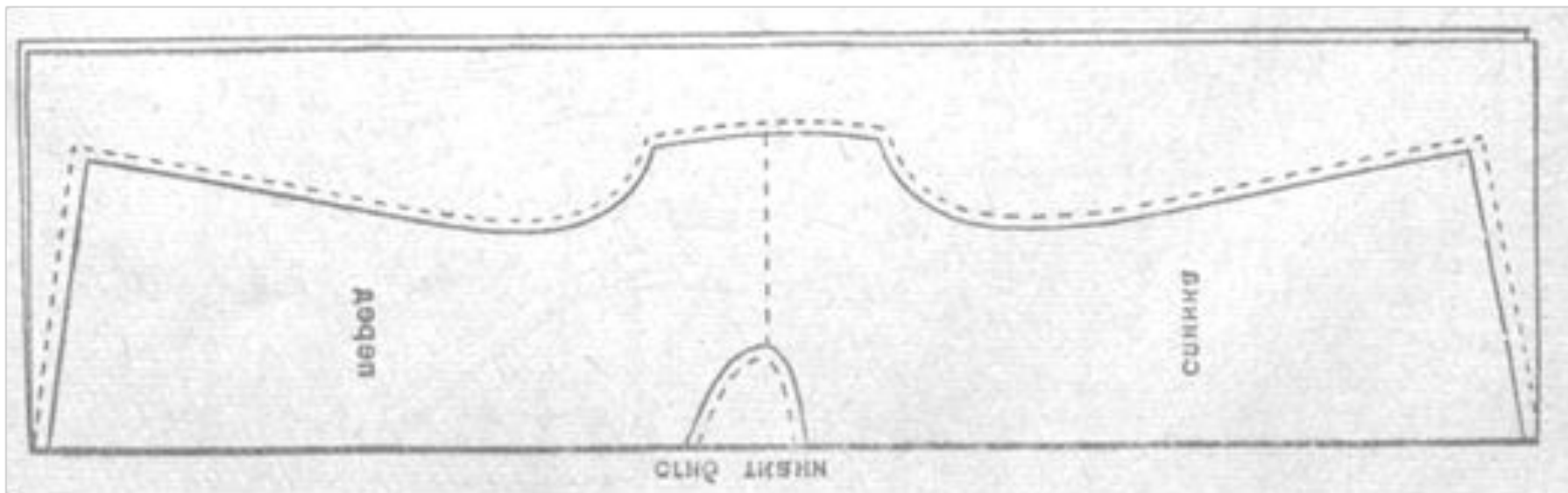
**выкройки изделий.**

Чтобы их изготовить необходимо построить чертежи этих изделий.





# Выкройки прямой юбки и ночной сорочки



**Помоги разгадать  
слова и составь тему  
урока**

**ЧРЕЁТЖ, ЧЕРТЁЖ  
ЗИСЭК, ЭСКИ  
ТЕХИНСЕЧКИЙ, СУРИНОК  
ТЕХНИЧЕСКИЙ  
РИСУНОК**



Тема урока:

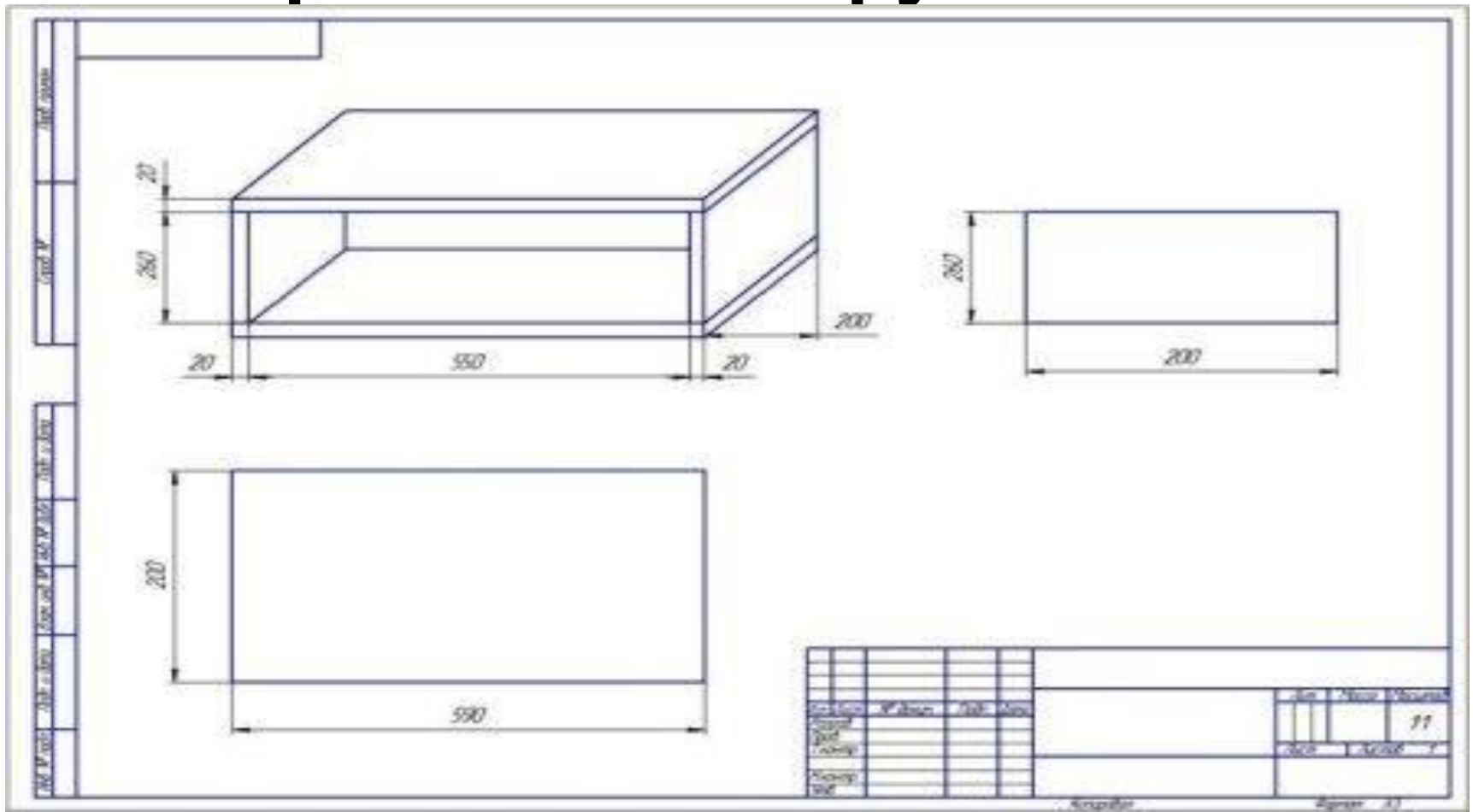
# Чертёж, эскиз, технический рисунок

Урок 13-14

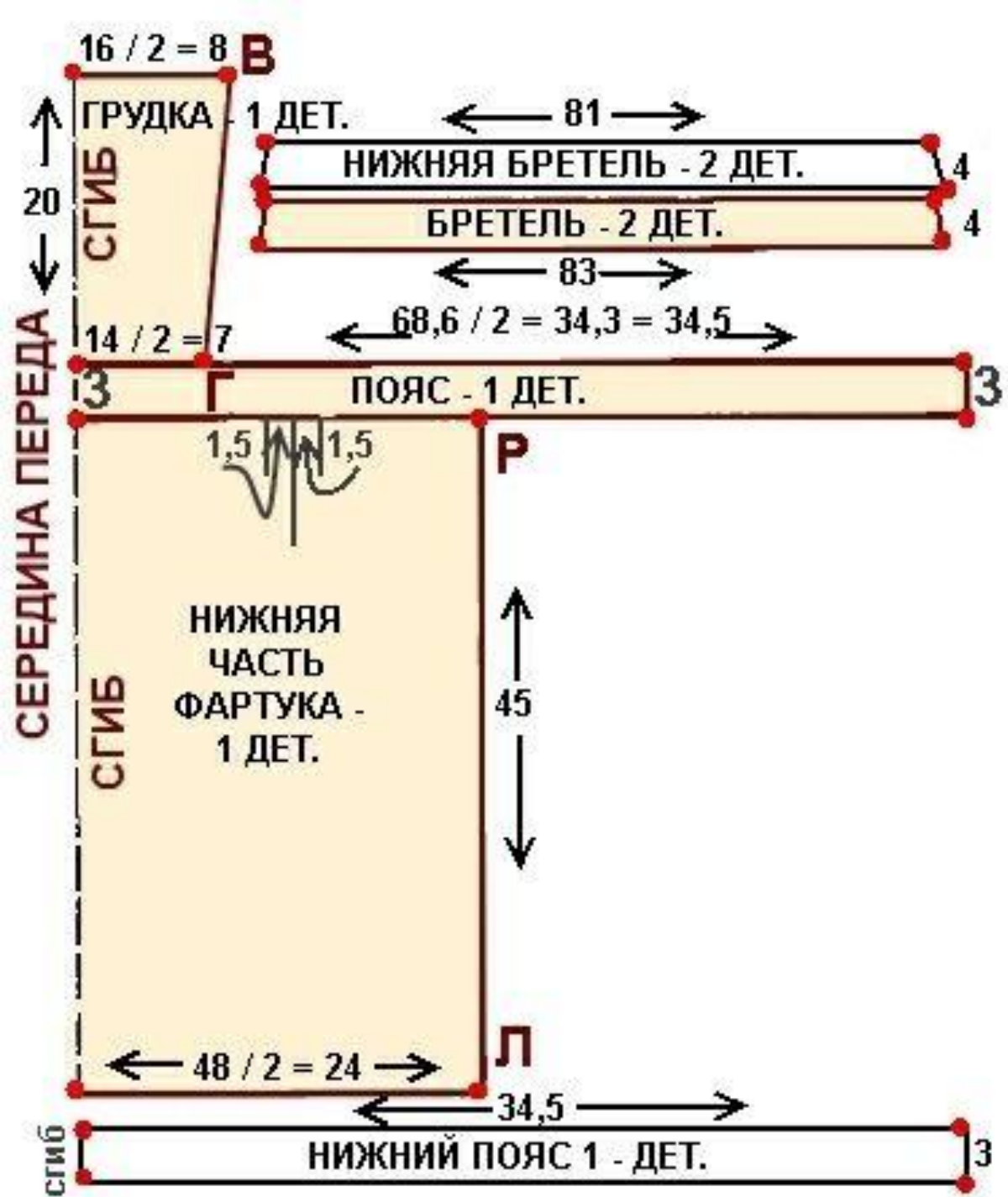


**Выкройка изделия - это  
шаблон по которому  
выполняется  
вырезание изделия на  
ткани.**

**Чертёж** это условно графическое отображение деталей модели изделия по размерам и с применением чертёжных инструментов.

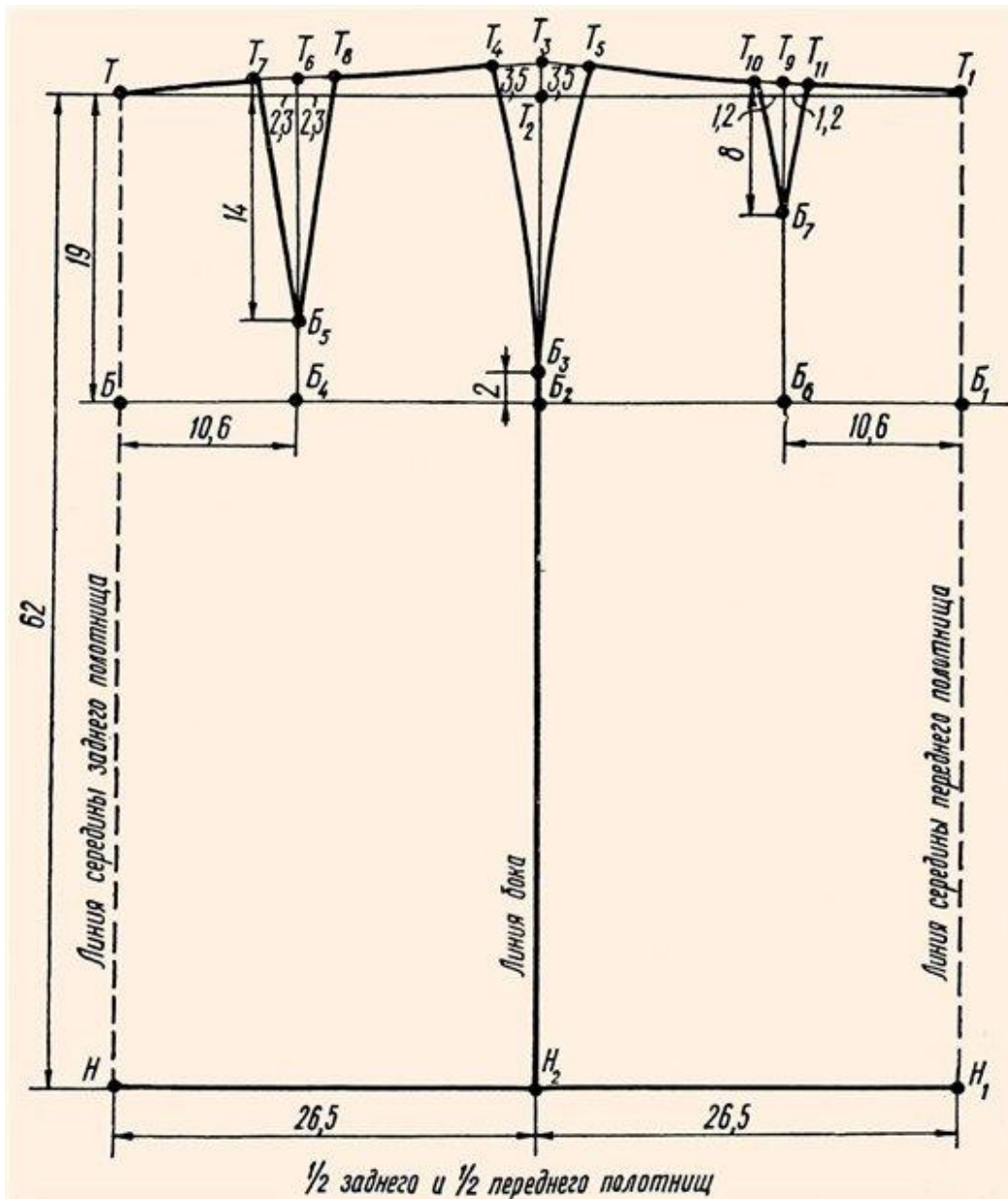






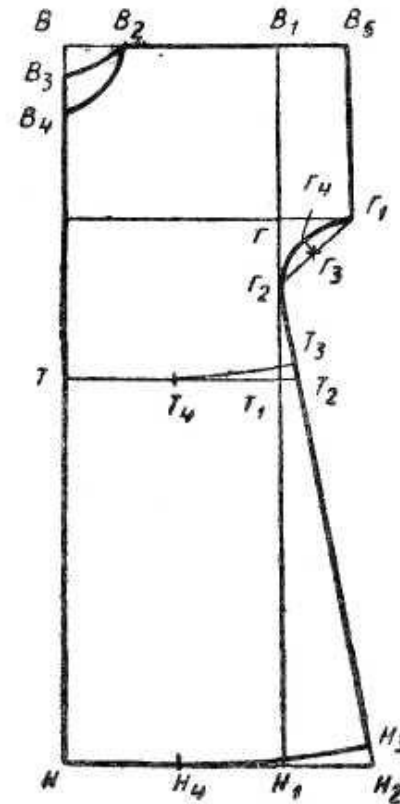
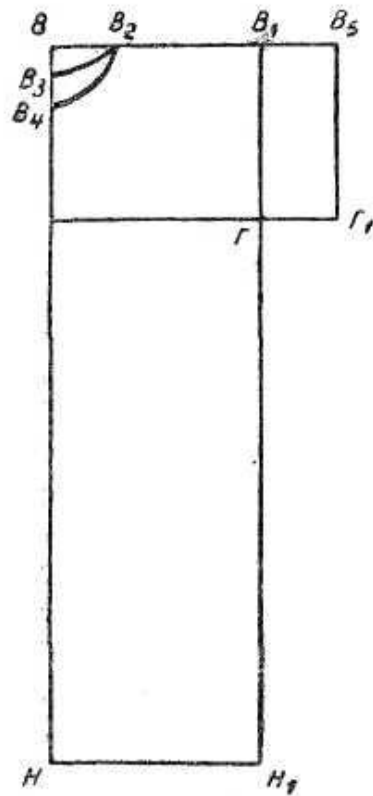
**Чертёж  
фартука:**

# Чертёж прямой юбки:



# Чертёж ночной сорочки

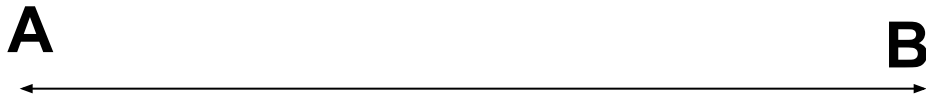
Инструкционная карта № 8. ПОСТРОЕНИЕ ЧЕРТЕЖА  
НОЧНОЙ СОРОЧКИ



**ЛИНИЯ:**



**ОТРЕЗОК:**



# Основные линии чертежа:

## *Линии:*

1. Сплошная толстая.



2. Сплошная тонкая

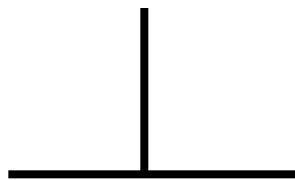


3. Штриховая

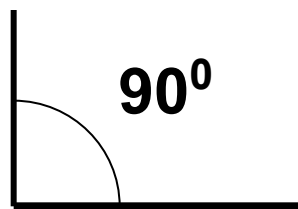


4. Штрихпунктирная





**Перпендикуляр к прямой**



**90°**

**Прямой угол**

**Отрезок АВ**

**A**

**B**

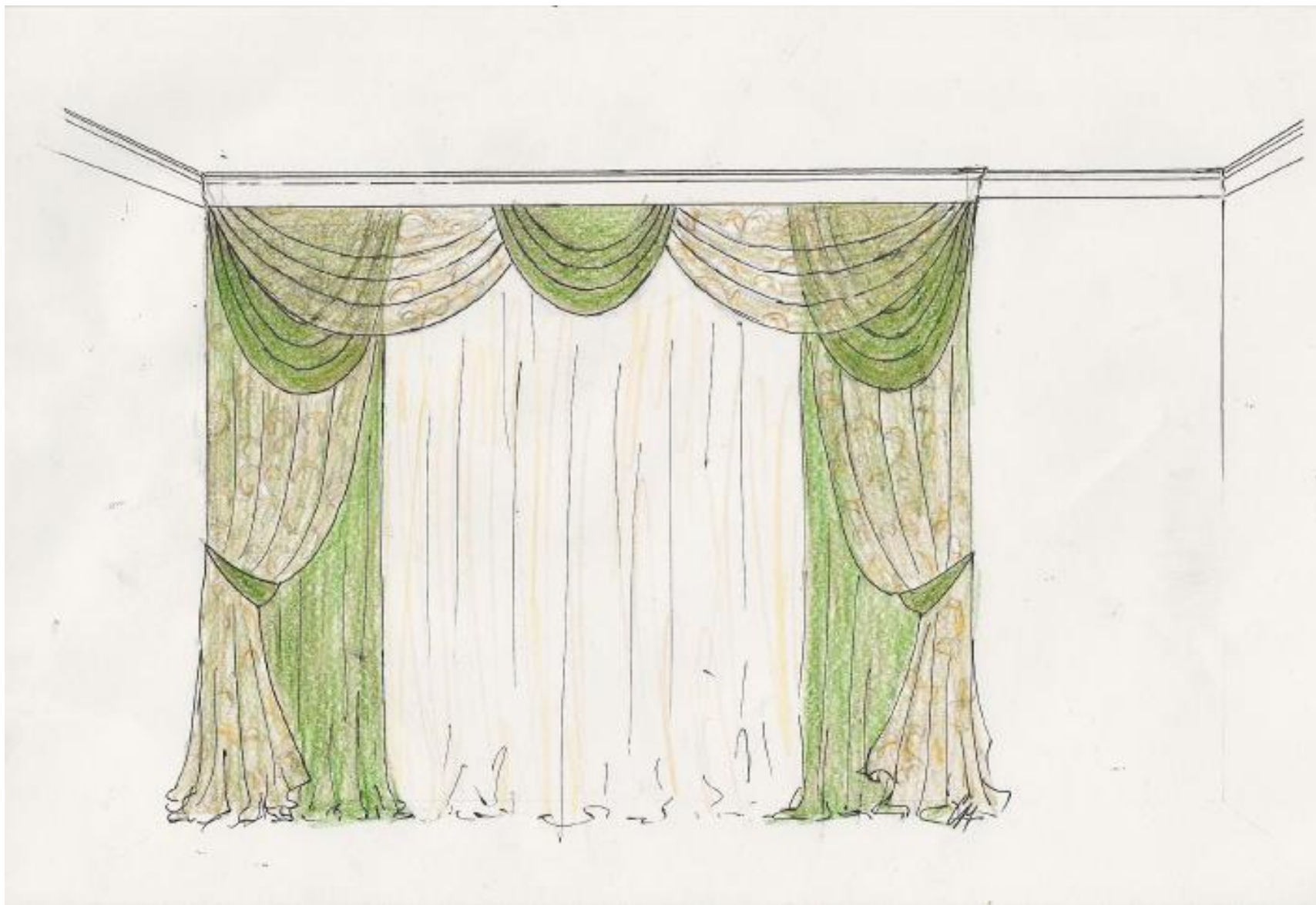


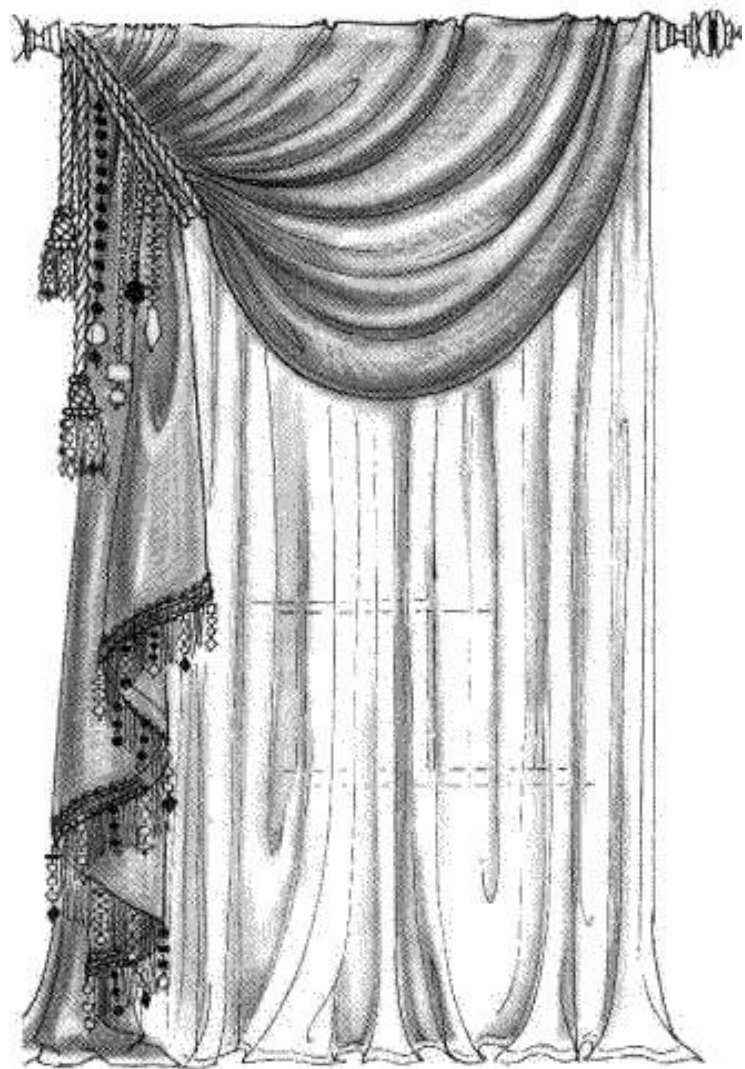
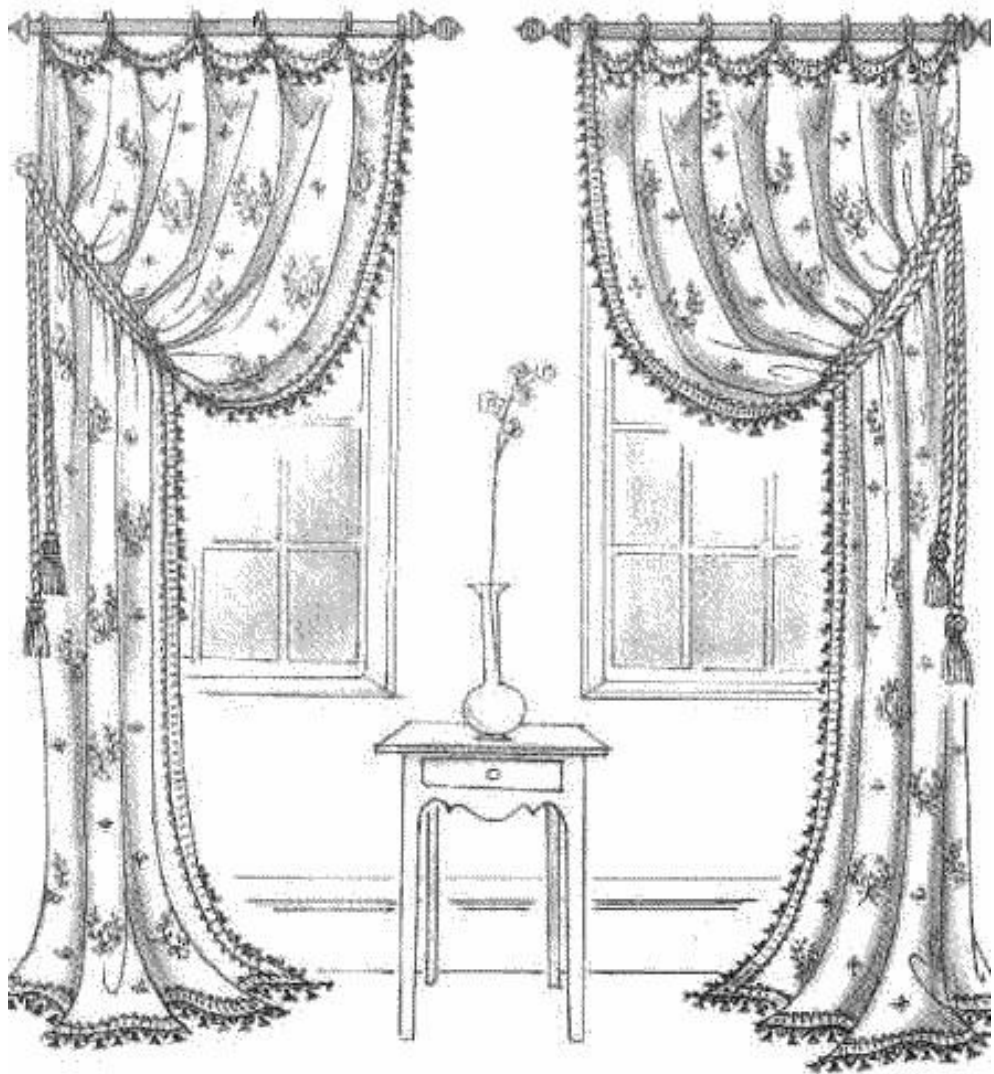
# **Работа в тетрадях для творческих работ**

**Эскиз** - это предварительный набросок, фиксирующий замысел художественного произведения, сооружения, механизма, модели и др. без применения чертёжных инструментов.



# Эскизы оформления окна





# Эскизы дизайна интерьера квартиры







Russia Zov

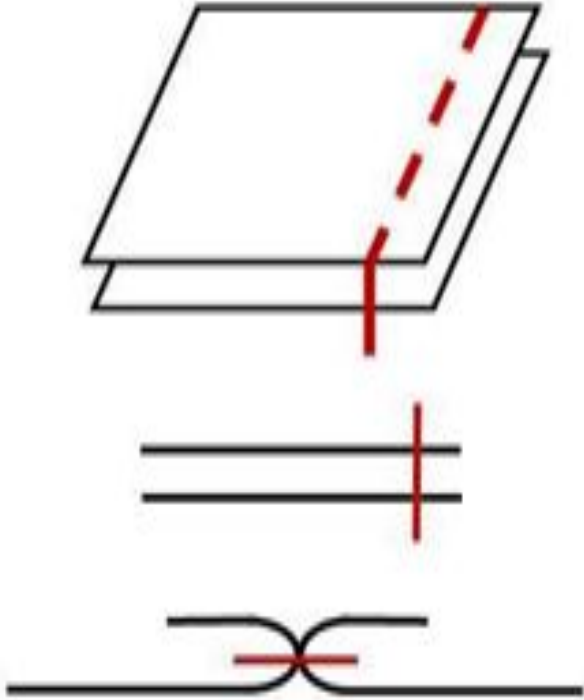



# Эскизы моделей одежды



## **Инструкционная карта:**

**это вид технической документации, применяемый при изготовлении изделия и включающий в себя подробное поэтапное описание порядка выполнения операций, эскизы деталей, перечень применяемого оборудования и технических условий на**

# Инструкционная карта выполнения стачного шва:

Название	Графическое, условное изображения	Назначение, технология выполнения
<b>СТАЧНОЙ ВРАЗУТЮЖКУ</b>	  	<p>Соединение деталей, сложенных лицевыми сторонами внутрь (стачать детали пояса)</p> <ol style="list-style-type: none"><li>1. Сметать детали. Ширина шва 10...15 мм.</li><li>2. Стачать детали. Ширина шва 10...15 мм.</li><li>3. Удалить СВН.</li></ol> <p>Припуски разутюжить.</p>
<b>СТАЧНОЙ ВЗАУТЮЖКУ</b>		<p>Припуски заутюжить на одну сторону</p>



1. Подготовить обтачку: подогнуть внешние срезы обтачки на изнаночную сторону на 0,7 см и заметать

2. Наложить обтачку лицевой стороной на изнаночную сторону сорочки, совмещая середины и линии плеч

3. Приколоть и приметать обтачку на 0,8 см от среза

4. Обтачать ворот на 0,7 см от среза, со стороны обтачки

5. Удалить сметочные и копировальные стежки

6. Вырезать лишний материал на сорочке до среза подкройной обтачки. Надсечь припуски швов в нескольких местах, не дорезая до строчки на 0,1—0,2 см

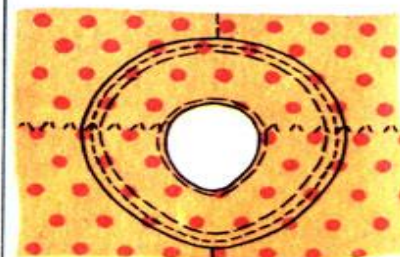
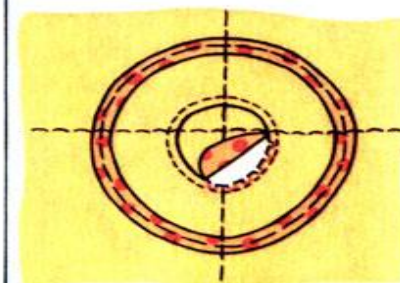
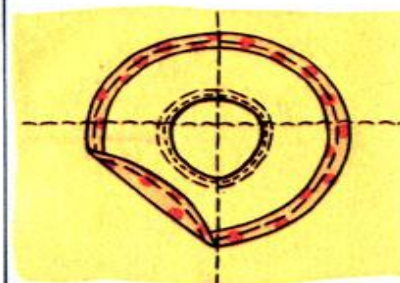
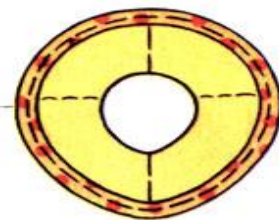
7. Обтачку отогнуть на лицевую сторону изделия, шов выправить, перепуская 0,1 см на изнаночную сторону, и выметать

8. Наложить и наметать отлетной край обтачки на изделие

9. Настрочить обтачку на 0,1 см от подогнутого края

10. Удалить сметочные стежки (колышком)

11. Приутюжить обработанный ворот



# **Домашнее задание:**

**на листе формата А4  
выполнить цветными  
карандашами эскиз  
оформления окна в вашей  
комнате**

# Рефлексия



было интересно...

было трудно...

я научилась...

теперь я могу...



мне захотелось...

меня удивило...

