

ГОСУДАРСТВЕННОЕ АВТОНОМНОЕ ОБРАЗОВАТЕЛЬНОЕ УЧРЕЖДЕНИЕ
ВЫСШЕГО ОБРАЗОВАНИЯ ЛЕНИНГРАДСКОЙ ОБЛАСТИ
«ЛЕНИНГРАДСКИЙ ГОСУДАРСТВЕННЫЙ УНИВЕРСИТЕТ ИМЕНИ А.С. ПУШКИНА»

ВЫПУСКНАЯ КВАЛИФИКАЦИОННАЯ РАБОТА

НА ТЕМУ ПМ 01: «ПРОЦЕДУРА ПРОВЕДЕНИЯ МЕЖЕВАНИЯ ОБЪЕКТОВ
ЗЕМЛЕУСТРОЙСТВА»

Выполнил: Скрыбин Вадим Алексеевич

Курс: 3

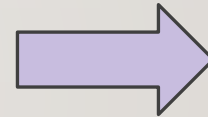
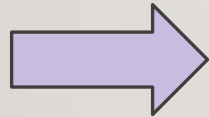
Специальность: 21.02.05

«Земельно-имущественные отношения»

Руководитель: Алексютина Е.А.



Исторический экскурс



Понятие землеустройства

В России термин «землеустройство» появился примерно в 1906 г. взамен слов «землемерие», «межевание», «поземельное устройство».

Возник новый термин - «землеустройство» в начале XX века, под которым понимали любые действия по перераспределению земель и обустройству территории, дающие землевладельцу экономическую выгоду.

Землеустройство — это все то, что касается использования земель и ее ресурсов, в том числе измерение земельных участков, которые выделяются государством в целях разумного и эффективного использования.



Цели, задачи и объекты землеустройства

Межевание земель проводят с целью решить земельные споры или оформления любого типа земельные отношения, а также для бесспорного определения и опознания в натуре (на местности) положения границ земельных участков (межевых знаков и граничных линий), определенных на планово-картографических материалах при составлении проектов образования новых и упорядочения существующих объектов землеустройства и формирования землепользований, а также проектов межевания городских земель.

Все эти цели землеустройства можно объединить воедино и получится основная цель – бережное отношение к ресурсам, которые даны нам на этой земле.

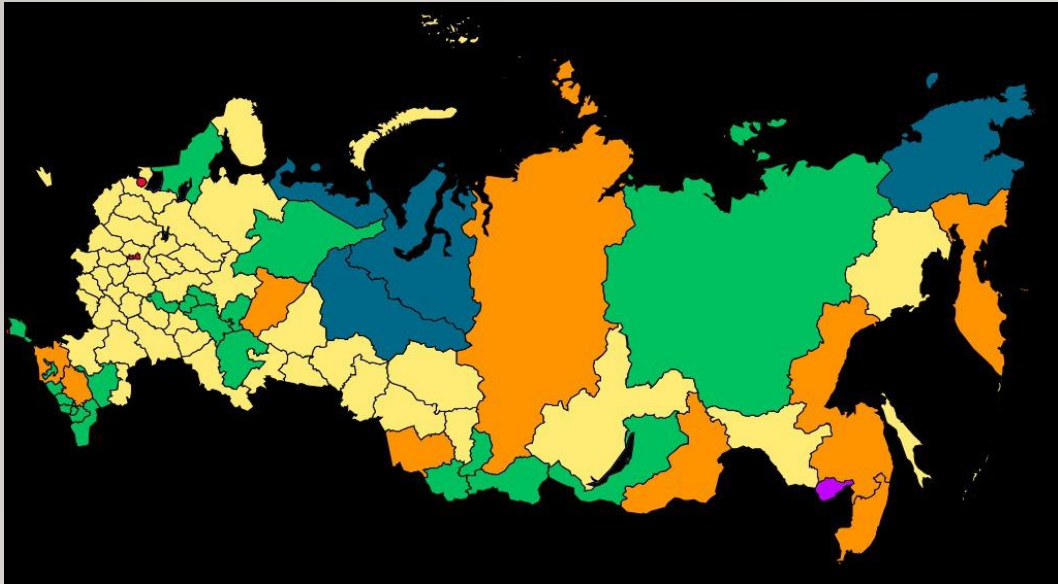


Для достижения поставленных целей решаются следующие задачи землеустройства:

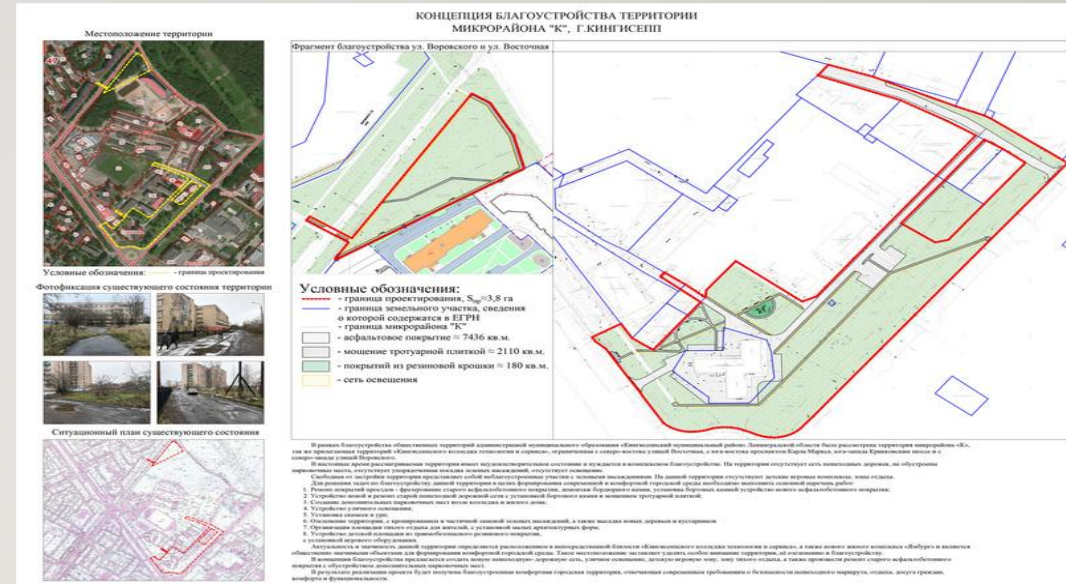
- Получить все необходимые данные для строительства, реконструкции и капитального ремонта зданий, объединения и разбивки земельных участков, смены их целевого назначения;
- Разработка предложений по управлению земельными ресурсами;
- Ведение землеустройства, мониторинга земель, земельного кадастра, государственного контроля за использованием и охраной земель;
- Разработка нормативов и размеров платежей за земли, штрафов за нарушение земельного законодательства, установление нормативной цены земли;
- Обращение в суд по поводу отмены нормативно-правовых актов, не соответствующих законодательству;
- Дача обязательных для исполнения предписаний по устранению выявленных нарушений земельного законодательства;
- Выдача планов (чертежей) границ земельных участков, выписки из материалов государственного земельного кадастра;
- Приостановление промышленного, гражданского и других строителств, разработка месторождений полезных ископаемых, ведущиеся с нарушениями;
- выдача лицензии на право проведения землеустроительных работ и работ, связанных с изучением и использованием земельных ресурсов;
- привлечение к ответственности лиц, виновных в нарушении земельного законодательства.



Объекты землеустройства



Территория субъектов Российской Федерации



Территории Муниципальных образований

А также:

- территории населённых пунктов;
- территориальные зоны;
- зоны с особыми условиями использования территорий.

ПРОВЕДЕНИЕ ЗЕМЛЕУСТРОЙСТВА

Землеустроительные работы – это комплекс мероприятий, который охватывает изучение состояния земельных ресурсов, установку новых границ и межевых знаков, деятельность по планированию и организации рационального использования наделов.

Изучение состояния земель проводится в целях получения информации об их количественном и качественном состоянии и включает в себя следующие виды работ:



Почвенные, геоботанические и другие обследования и изыскания



Оценка качества земель



Инвентаризация земель

Описание местоположения границ объектов землеустройства

В рамках проведения землеустройства осуществляются мероприятия по описанию местоположения и (или) установлению на местности границ.

Установление границ земель населённых пунктов выполняются с целью передачи данных земель в ведение муниципального образования и обеспечение им возможности совершать собственные полномочия в области регулирования земельных отношений в пределах своей компетенции.



Согласование и утверждение землеустроительной документации

Землеустроительная документация, согласование которой проводит Федеральная служба земельного кадастра России и её территориальные органы

● Генеральная схема землеустройства территории Российской Федерации

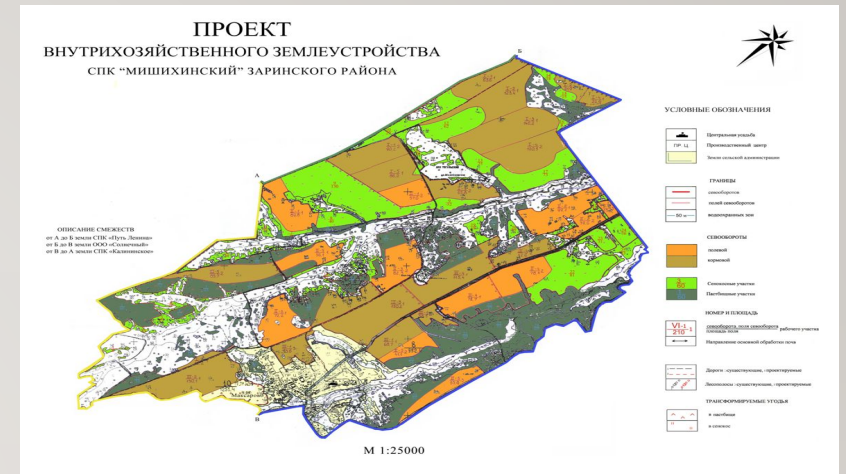
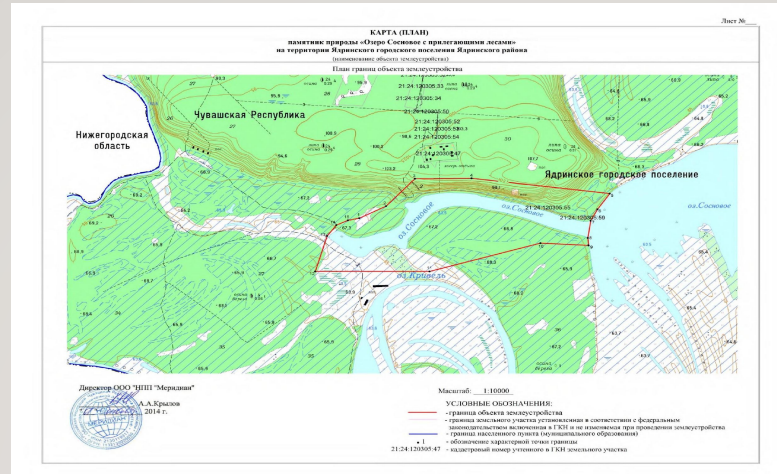
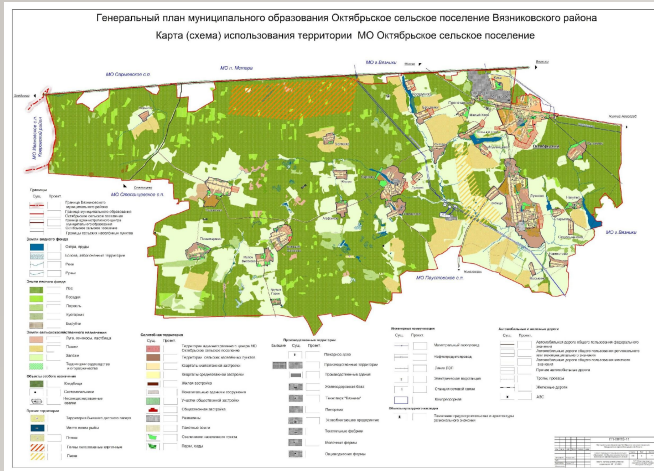
● Документация по вопросам землеустройства, разработанная в соответствии с решениями органов государственной власти

● Документация, касающаяся земель, находящихся в федеральной собственности

Решение о согласовании или об отказе в согласовании землеустроительной документации принимается в течение 30 дней с даты представления всех необходимых материалов.

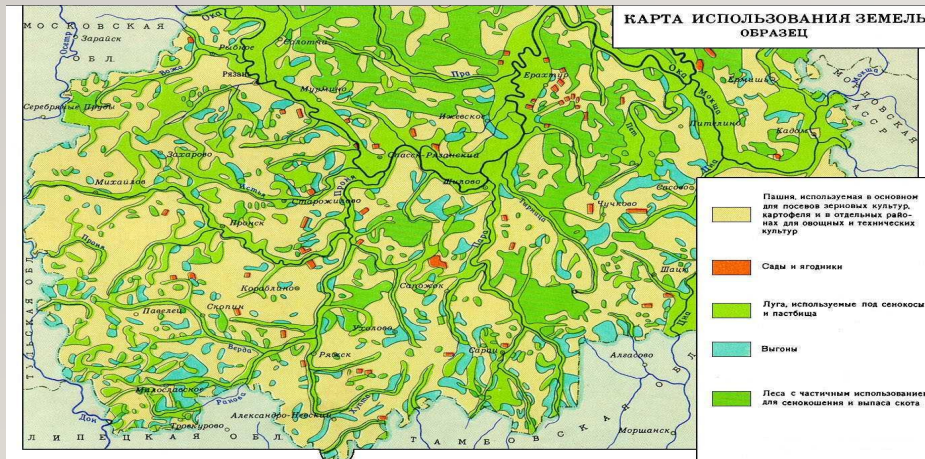
Согласование иной землеустроительной документации с заинтересованными органами исполнительной власти и органами местного самоуправления осуществляется ее разработчиком совместно с заказчиком в соответствии с договором о проведении землеустройства.

Виды землеустроительной документации



Генеральная схема землеустройства Карта (план) объекта землеустройства

Проект внутрихозяйственного землеустройства



✓ А также:

- Материалы почвенных и других обследований земель;
- Проекты улучшения сельскохозяйственных угодий.

Тематические карты и атласы состояния и использования земель

Государственный фонд данных

Фонд данных формируется на основе землеустроительной документации, материалов и данных (в письменной, графической, электронной, фотографической и иной форме), полученных в результате проведения землеустройства.

Важно отметить, что документы фонда данных являются федеральной собственностью и не подлежат приватизации.

Включение документов в фонд данных и исключение их из фонда производятся в порядке, устанавливаемом Федеральной службой земельного кадастра России.

Документы фонда данных используются для обеспечения землеустроительной документацией органов государственной власти, органов местного самоуправления, юридических лиц и граждан.

Порядок предоставления в пользование и использования документов фонда данных определяется Федеральной службой земельного кадастра России

Контроль за формированием фонда данных, использованием и обеспечением сохранности его документов осуществляется Федеральной службой земельного кадастра России с привлечением специалистов заинтересованных федеральных органов исполнительной власти и органов исполнительной власти субъектов Российской Федерации.



Заключение

В заключении хочется подытожить, что земельное законодательство устанавливает правовые основы проведения землеустройства в целях обеспечения рационального использования земель и их охраны, создания благоприятной окружающей среды и улучшения ландшафтов.

Землеустройство включает в себя правовые, организационно-хозяйственные, экономические, технологические и технические мероприятия.

Главной задачей землеустройства является организация рационального использования земель всех категорий, в том числе и сельскохозяйственного назначения.

Государственный фонд данных, полученных в результате проведения землеустройства, формируется на основе сбора, обработки, учета, хранения и распространения документированной информации о проведении землеустройства.



Спасибо за внимание!

