
**ЕДИНАЯ ГОСУДАРСТВЕННАЯ
СИСТЕМА ПРЕДУПРЕЖДЕНИЯ
И ЛИКВИДАЦИИ
ЧРЕЗВЫЧАЙНЫХ СИТУАЦИЙ.
(РСЧС)**

РСЧС



Постановлением Правительства Российской Федерации от 18 апреля 1992 г. № 261 была создана Российская система предупреждения и действий в чрезвычайных ситуациях (сокращенно РСЧС), преобразованная 5 ноября 1995 г. постановлением Правительства Российской Федерации № 1113 в единую государственную систему предупреждения и ликвидации чрезвычайных ситуаций.

Российская система предупреждения и действий чрезвычайных ситуациях



- Создана для предупреждения и действий в чрезвычайных ситуациях , объединяет :
- органы управления.
- силы и средства Федеральных органов исполнительной власти .
- органов исполнительной власти субъектов РФ.
- органов местного самоуправления и организаций , в полномочия которых входит решение вопросов защиты населения и территорий от чрезвычайных ситуаций.

Чрезвычайные ситуации

- **Чрезвычайная ситуация(ЧС)-обстановка** на определённой территории , сложившаяся в результате аварии , опасного природного явления , катастрофы , стихийного или иного бедствия , которые могут повлечь или повлекли за собой человеческие жертвы , ущерб здоровью людей или окружающей среде , значительные материальные потери и ухудшение условий жизнедеятельности населения.



Цели и задачи РСЧС

Основные задачи Единой государственной системы предупреждения и ликвидации чрезвычайных ситуаций

→ Проведение единой государственной политики в области предупреждения и ликвидации ЧС, а при возникновении ЧС - защита жизни и здоровья людей, ценностей и окружающей среды

→ Формирование и внедрение правовых экономических норм, связанных с обеспечением защиты населения и территории от ЧС

→ Проведение мероприятий по защите населения и территории

→ Оповещение и информирование населения о ЧС

→ Ликвидация ЧС

→ Создание и обеспечение готовности сил и средств РСЧС

→ Выполнение мероприятий гражданской обороны

→ Оказание гуманитарной помощи

→ Подготовка руководящего состава, специалистов и обучение населения

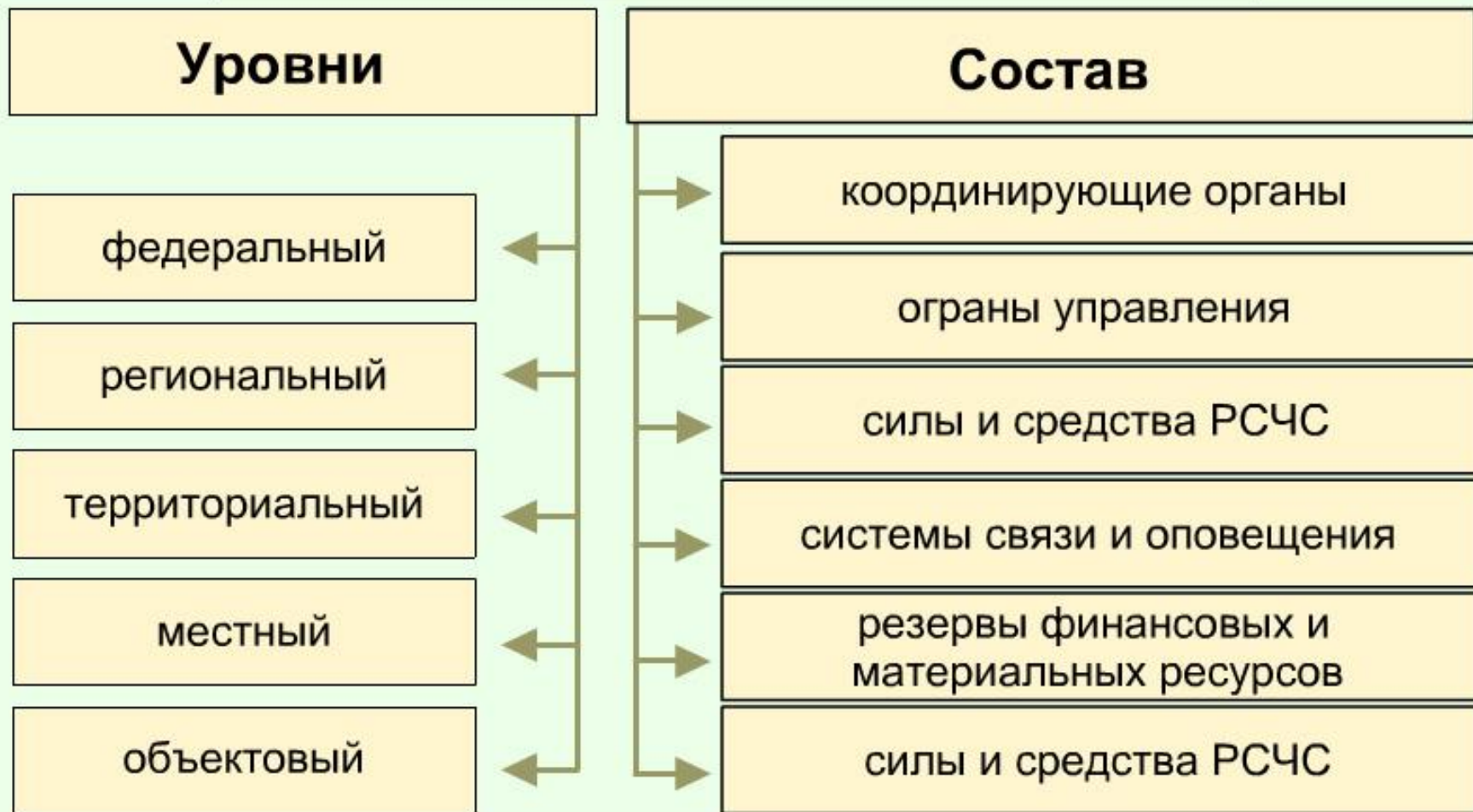
→ Обеспечение функционирования объектов и отраслей в ЧС

→ Пропаганда среди населения значимости РСЧС в общей системе безопасности страны

Структура РСЧС

- РСЧС строится по территориально-производственному принципу, состоит из территориальных и функциональных подсистем и имеет пять уровней управления (федеральный, региональный, территориальный, местный, объектовый).
Территориальные подсистемы РСЧС создаются в субъектах Российской Федерации для предупреждения и ликвидации чрезвычайных ситуаций в пределах их территорий и состоят из звеньев, соответствующих административно-территориальному делению этих территорий.
Звенья (местный уровень) создаются в муниципальных образованиях (район, населенный пункт) для предупреждения ликвидации чрезвычайных ситуаций в пределах их территорий.

Подсистемы РСЧС



Координирующие органы управления РСЧС



На федеральном
уровне

Межведомственные комиссии по предупреждению и ликвидации чрезвычайных ситуаций

Ведомственные комиссии по ЧС в федеральных органах исполнительной власти

На региональном
уровне, охватывающем
территорию нескольких
субъектов РФ

Региональные центры по делам гражданской обороны, чрезвычайным ситуациям и ликвидации последствий стихийных бедствий

На территориальном
уровне, охватывающем
территорию субъектов РФ

Комиссия по чрезвычайным ситуациям органов исполнительной власти субъектов Российской Федерации

На местном уровне,
охватывающем
территорию района,
города (района в городе)

Комиссия по чрезвычайным ситуациям органов местного самоуправления

На объектовом уровне,
охватывающем территорию
организации или объекта

Объектовые комиссии по чрезвычайным ситуациям

Постоянно действующие органы управления РСЧС

Рабочими органами комиссий по чрезвычайным ситуациям являются соответствующие постоянно действующие органы управления РСЧС, специально уполномоченные на решение задач в области защиты населения и территорий от чрезвычайных ситуаций (органы управления ГОЧС).

Постоянно действующие органы управления РСЧС

Постоянно действующие органы управления
РСЧС органы управления ГОЧС



На федеральном
уровне

Министерство Российской Федерации по делам гражданской обороны, чрезвычайным ситуациям и ликвидации последствий стихийных бедствий

На региональном уровне

Региональные центры МЧС России

На территориальном и
местном уровнях

Органы управления по делам гражданской обороны и чрезвычайным ситуациям, создаваемые при органах исполнительной власти субъектов Российской Федерации и при органах местного самоуправления (министерства, комитеты, главные управления, отделы)

На объектовом уровне

Отделы (секторы или специально уполномоченные лица) по делам гражданской обороны и чрезвычайным ситуациям

Режимы функционирования РСЧС

- **нормальная производственная, промышленная, Радиационная, Химическая, Биологическая, сейсмическая, гидрометеорологическая обстановка, отсутствие эпидемий, эпизоотий, эпифитотий.**
- **Ухудшение обстановки, получение прогноза о возможности возникновения ЧС.**
- **Возникновение ЧС.**



Действия РСЧС в режиме повседневной деятельности

- Наблюдение за состоянием окружающей среды и обстановки на потенциально опасных объектах.
- Планирование и выполнение мер по предупреждению ЧС и обеспечению защиты населения .
- Подготовка органов управления .
- Сил и средств к действиям при ЧС.
- Создание и пополнение финансовых и материальных резервов.



Действия РСЧС в режиме повышенной готовности

- Выявление причин ухудшения обстановки.
- Выработка предложений по её нормализации.
- Усиление дежурно-диспетчерской службы и наблюдение за состоянием природной среды.
- Обстановкой на потенциально опасных объектах.
- Меры по защите населения и окружающей среды.
- Приведение в готовность сил и средств.
- Уточнение планов действий.



Действия РСЧС в
режиме чрезвычайной
ситуации

- **Определение границ ЧС.**
- **Организация ликвидации ЧС.**
- **Работы по первоочередному обеспечению пострадавшего населения.**
- **Непрерывный контроль за состоянием окружающей среды и обстановкой на аварийных объектах.**

Структура сил и средств РСЧС

**Силы и
средства
РСЧС**

Силы и средства
наблюдения и контроля

Силы и средства ликвидации ЧС

Состав сил и средств ликвидации чрезвычайных ситуаций РСЧС

К силам и средствам ликвидации чрезвычайных ситуаций РСЧС относят:

- войска гражданской обороны;
- поисково-спасательную службу МЧС России;
- военизированные и невоенизированные противопожарные, аварийно-спасательные, аварийно-восстановительные, восстановительные и аварийно-технические формирования федеральных органов исполнительной власти;
- формирования и учреждения Всероссийской службы медицины катастроф;
- формирования ветеринарной службы и службы защиты растений Минсельхозпрода России;
- военизированные службы Росгидромета по активисту воздействию на гидрометеорологические процессы;

Войска гражданской обороны (ГО) Видео:



Поисково-спасательная служба МЧС России



- Поисково-спасательной службы в России раньше не было. 27 декабря 1990 г. было принято постановление Совета Министров России «Об образовании Российского корпуса спасателей на правах государственного комитета РСФСР». Этот день - 27 декабря, с 1995 г. отмечается как День [спасателя.](#)

Авиация МЧС России



- Авиация МЧС России включает в себя государственное унитарное авиационное предприятие и отдельные вертолетные отряды, находящиеся в подчинении региональных центров министерства. Она располагает разнообразной по своим возможностям и предназначению авиационной техникой.

Противопожарная служба МЧС России



Медицина катастроф

Госпиталь МЧС России. Кабул. 2002 г.



Состав сил и средств наблюдения и контроля РСЧС

- К силам и средствам наблюдения и контроля РСЧС относятся:
 - службы (учреждения) и организации федеральных органов исполнительной власти, осуществляющие наблюдение и контроль за состоянием окружающей природной среды, обстановкой на потенциально опасных объектах и прилегающих к ним территориях, анализ воздействия вредных факторов на здоровье населения;
 - формирования Госсанэпиднадзора России;
 - ветеринарная служба Минсельхозпрода России;
 - службы (учреждения) наблюдения и лабораторного контроля за качеством пищевого сырья и продуктов питания Минсельхозпрода и Минторга России;
 - геофизическая служба Российской академии наук, оперативные группы постоянной готовности Росгидромета и подразделения Минатома России;
 - учреждения Агентства по мониторингу чрезвычайных ситуаций;
 - учреждения сети наблюдения и лабораторного контроля ГО.

Задание

- 1. Выполнить конспект.
- 2. Поделитесь своим опытом или опытом Ваших знакомых которые попадали в чрезвычайные ситуации и как они из них выходили.