

КЛЕЩЕВОЙ ЭНЦЕФАЛИТ

**ВЫПОЛНИЛА: АЗАНОВА КСЕНИЯ
СТУДЕНТКА 3 КУРСА**

КЛЕЩЕВОЙ ЭНЦЕФАЛИТ

КЛЕЩЕВОЙ ЭНЦЕФАЛИТ – вирусное природно-очаговое заболевание с поражением нервной системы.

Природные очаги клещевого энцефалита – это географические регионы, преимущественно лесные и лесостепные, где в природных условиях обитают иксодовые клещи, являющиеся резервуарами и переносчиками вируса клещевого энцефалита, а также **животные** – носители или «кормители» этого вируса. К ним относятся около 130 видов грызунов, дикие и домашние млекопитающие, а также птицы: рябчики, зяблики, дрозды и др.



КАК ПРОИСХОДИТ ЗАРАЖЕНИЕ ЧЕЛОВЕКА?

Человек наиболее часто заражается клещевым энцефалитом трансмиссивным путем через укус зараженного клеща, причем вероятность заражения возрастает с увеличением длительности пребывания присосавшегося клеща на теле человека. Вирус клещевого энцефалита находится в слюнных железах клеща. Погружая хоботок в кожу человека, клещ переносит в кровь выделения слюнных желез, а вместе с ним и вирус. Взрослые голодные клещи располагаются обычно на растениях на высоте 25 – 100 см от земли. Перебравшись на человека, клещ ползет вверх до открытых участков тела. Он ползет по человеку в течение получаса – часа, выбирая место, удобное для присасывания.



Чаще всего клещи присасываются на спине, груди, голове, шее. Укус клеща безболезненный, так как, прокалывая кожу, он, вводит со слюной обезболивающее вещество.

- *Излюбленными местами обитания клещей являются смешанные леса, особенно старые и густые, состоящие из лиственных пород деревьев. Такие леса имеют обычно густой подлесок из кустарника и хорошо развитый травяной покров. Клещи могут встречаться на дачных участках и в пригородных лесах. Часто наблюдается скопление клещей вдоль тропинок и на обочине лесных дорог.*
- *Активность их неравномерна в течение суток: в ясные и солнечные дни она повышается с 8 до 11 часов, заметно падает в дневное жаркое время и вновь возрастает с 17 до 22 часов, в пасмурные дни их активность в течение дня почти не меняется. Клещевым энцефалитом обычно заражаются люди, побывавшие в лесу. В редких случаях клещ может быть занесен в дом с дровами, цветами, одеждой работавшего в лесу человека или на шерсти домашних животных, побывавших в лесу. Для работников леса клещевой энцефалит является профессиональным заболеванием. Остальные могут заразиться, выходя в лес на прогулку, либо выезжая туда на отдых.*
- *При раздавливании клещей в процессе их удаления возможно занесение вирусов на слизистые оболочки глаз и на неповрежденную кожу. Существует пищевой путь заражения клещевым энцефалитом при употреблении в пищу сырого козьего или коровьего молока.*
- *Очаги клещевого энцефалита известны в Западной и Восточной Сибири, на Урале, европейской части России, в том числе в Санкт-Петербурге и особенно Приморский, Курортный районы входят в эпидемиологическую зону риска заражения клещевым энцефалитом.*
- *Заболеваемость имеет сезонный характер, достигая максимума в мае-июне. Второй менее выраженный подъем заболеваемости наблюдается в конце лета – начале осени, это связано с численностью и активностью клещей в природе.*

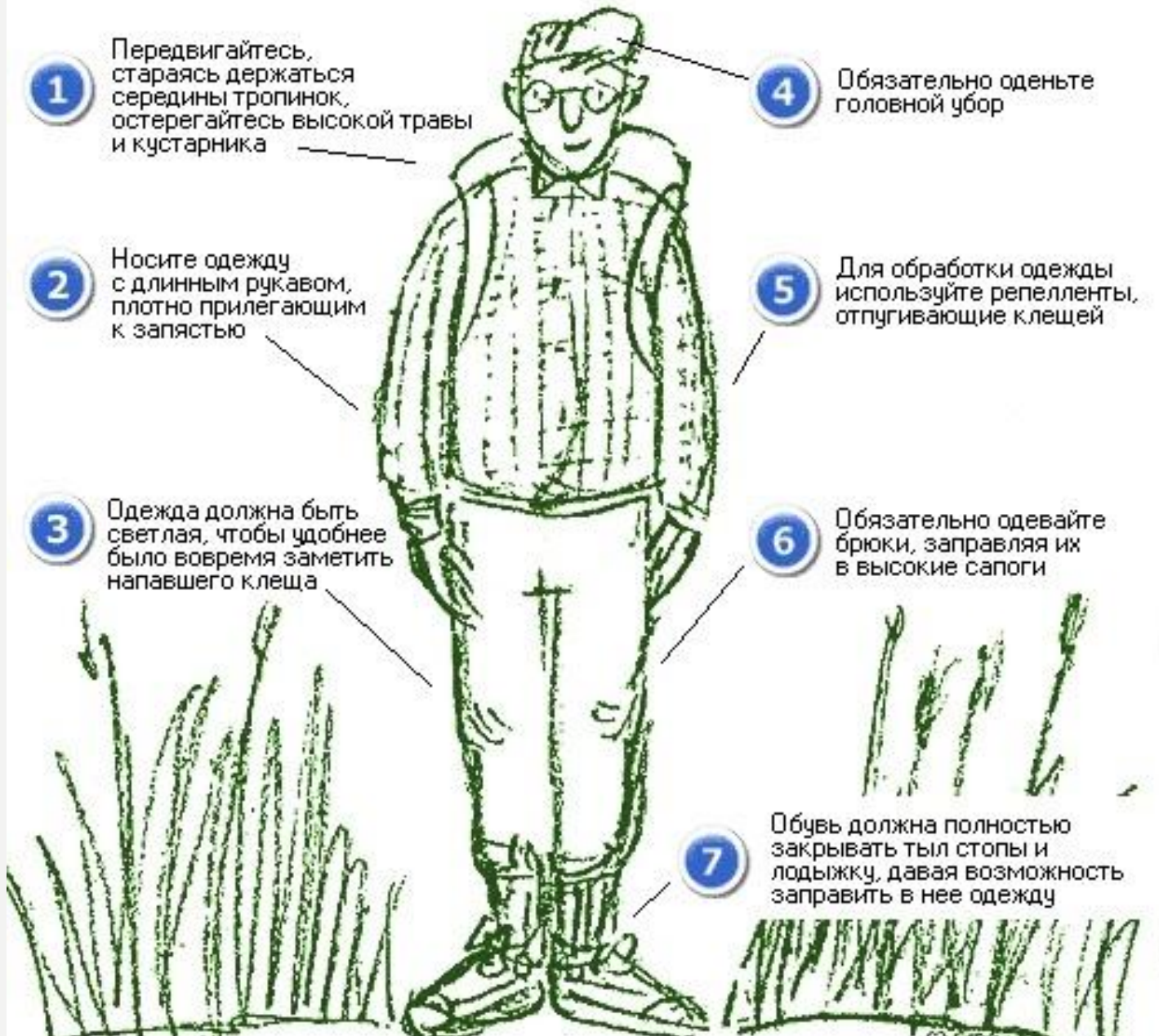
Скрытый (инкубационный) период заболевания в большинстве случаев длится **7 – 14 дней**, с колебаниями **от 1 до 60 дней**. Разная продолжительность инкубационного периода зависит от ряда причин: от восприимчивости и устойчивости организма человека, от степени инфицированности клеща. Считается, что болезнь протекает тяжелее, когда организм человека ослаблен, а его сопротивляемость снижена из-за сильного физического утомления, перегревания или переохлаждения, употребления алкоголя.

В большинстве случаев наблюдается легкая или средняя по тяжести форма болезни, сопровождающаяся повышением температуры, общим недомоганием, головной болью, иногда болью в мышцах шеи, рук и ног. Реже встречается тяжелая форма болезни, она часто начинается внезапно. Температура быстро повышается **до 39-40 °С**, появляются сильная головная боль, тошнота, иногда рвота, в некоторых случаях – затемнение сознания. Такой период может длиться **5 – 12 дней**. Обычно в это время могут появляться неполные параличи мышц шеи и лица, рук, ног и тела. В ряде случаев параличи проходят в ходе лечения, в других – усиливаются и остаются на всю жизнь.

Заболевание нередко вызывает тяжелые последствия. У переболевших появляется стойкая повышенная утомляемость, у некоторых – парезы и параличи мышц, чаще верхних конечностей и шеи. Полное восстановление функции зависит в значительной степени от своевременного лечения.

ПРОФИЛАКТИКА КЛЕЩЕВОГО ЭНЦЕФАЛИТА

Система профилактических мероприятий складывается из мер по предупреждению нападения клещей и так называемой специфической профилактики самого заболевания. Большое значение имеет личная профилактика. Она сводится к аккуратному выполнению самых простых и доступных мер, многократное применение которых показало их полную целесообразность. Самым простым и достаточно надежным приемом индивидуальной защиты человека является хорошая «заправка» обычной одежды, что превращает её в защитную. Воротник и манжеты должны быть застегнуты, рубашка заправлена в брюки, а брюки в сапоги.



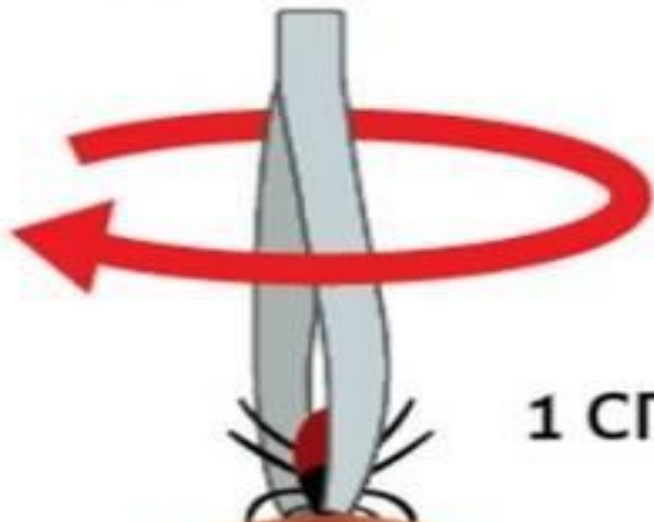
КАК ЖЕ ЗАЩИТИТЬСЯ ОТ КЛЕЩЕВОГО ВИРУСНОГО ЭНЦЕФАЛИТА?

- ***В первую очередь рекомендуется сделать прививку против клещевого энцефалита.***
- *Прививка эффективно защищает от заболевания. **Делается она инактивированной вакциной в три этапа – первая вакцинация (V1) осенью: октябрь, ноябрь; вторая (V2) весной март, апрель; третья (RV) через год весной март, апрель и позволяет поддерживать иммунитет в течении трех лет, после чего необходима однократная ревакцинация (RVотдаленная).** Но надо помнить, что начинать делать прививки нужно задолго до лета, так как **последняя прививка должна быть сделана не позже чем за две недели до начала дачного сезона.***
- ***Прививку от клещевого энцефалита можно сделать в прививочном кабинете поликлиники** после осмотра врача, на базе прививочных пунктов медсанчастей.*
- *Если же Вы являетесь пользователем земельных и загородных участков, частных дач и дач в составе садоводства, для Вас существует еще один способ защиты от КВЭ – противоклещевая обработка территории.*

ПРИ УДАЛЕНИИ КЛЕЩА НЕОБХОДИМО СОБЛЮДАТЬ СЛЕДУЮЩИЕ РЕКОМЕНДАЦИИ:

- *Захватить клеща пинцетом или обернутыми чистой марлей пальцами как можно ближе к его ротовому аппарату и, держа строго перпендикулярно поверхности укуса, повернуть тело клеща вокруг оси, извлечь его из кожных покровов.*
- *Место укуса продезинфицировать любым пригодным для этих целей средством (70% спирт, 5% йод, одеколон и т.д.);*
- *После извлечения клеща необходимо тщательно вымыть руки с мылом;*
- *В случае отрыва головки или хоботка клеща (случайно или во время его удаления), на коже остаётся черная точка, которую необходимо обработать 5% йодом. Головка или хоботок должны выпасть.*
- *Удаленного самостоятельно клеща нужно поместить в чистую посуду (пробирки, пузырьки, баночки и т.п.) и доставить в клиническую инфекционную больницу, для дальнейшего лабораторного исследования на наличие возбудителей инфекций передающихся клещами.*

Как достать клеща самостоятельно:



1 СПОСОБ

- Возьмите зажим (подойдет обычный пинцет)
- аккуратно зажмите им клеща, как можно ближе к хоботку
- не выпуская клеща, сделайте несколько полных оборотов (2–3) пинцета в одном направлении (чаще советуют крутить по часовой стрелке)
- клещ должен выйти полностью



2 СПОСОБ

- Возьмите кусок прочной нити
- сделайте петлю и затяните ее как можно ближе к хоботку
- натяните нитки
- начните закручивать нитки, немного покачивая их из стороны в сторону
- клещ должен выйти полностью

- Пострадавшим от укуса клеща, инфицированного вирусом клещевого энцефалита, проводится **экстренная иммунопрофилактика противоклещевым иммуноглобулином**, как экстренная превентивная мера, данная процедура проводится **в течение первых 4 суток после укуса клеща** при введении препарата происходит процесс нейтрализации вируса. **В дальнейшем укол уже смысла не имеет** — вирулентность вируса к тому моменту достигает максимума, и иммунные клетки больше не в состоянии подавлять его активность, работая против бурного развития



**СПАСИБО ЗА
ВНИМАНИЕ!**