

Город

И

ПОВСЕДНЕВНОСТЬ.

Городская жизнь является уникальным контекстом гуманитарного исследования. Город дает возможность определить категории повседневности его субъектов, таких как ритм, ее внутреннее и внешнее пространство, семантику и динамику повседневного мира, темпоральность, нормативность, креативность, историческую динамику.



Городская повседневность – социокультурное пространство личности, общества, состоящее из ценностей, коммуникации и информации городской среды



Современная городская повседневность в России развивается под воздействием региональных и общегосударственных контекстов, является пространством существования его обитателей в формате трудовых будней и отдыха, качества и уровня жизни



Российские города отличаются своей специфичностью, основанной на особом укладе жизни, эстетических категориях, социально-экономических условиях страны, менталитете горожан. Тему тенденций городской жизни России исследовали многие авторы. Актуальность поставленного вопроса серьезна в связи с тем, что большинство жителей нашей страны проживают в особых условиях городской повседневности. Осмысление городских категорий, их понимание дает возможность лучше оценить городские возможности. Целью исследования является философское обоснование символов и смыслов повседневности российских городов, выделение категорий, ее составляющих.

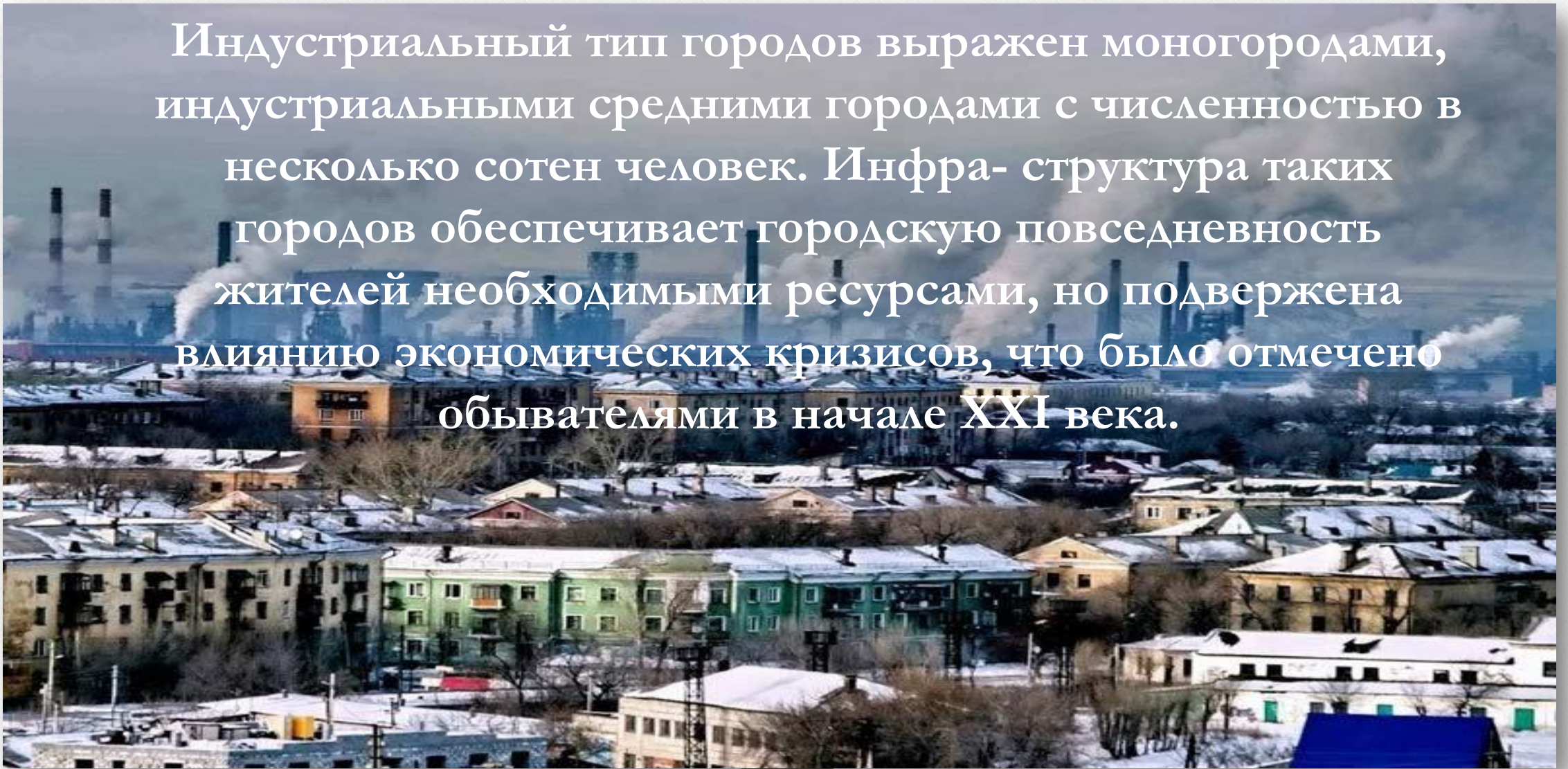


Историческая динамика, сформировавшая городскую повседневность, позволяет выделить города доиндустриального, индустриального, постиндустриального типов. Причем эффект российского характера заключается в том, что в нашей стране до сих пор существуют города всех трех типов.

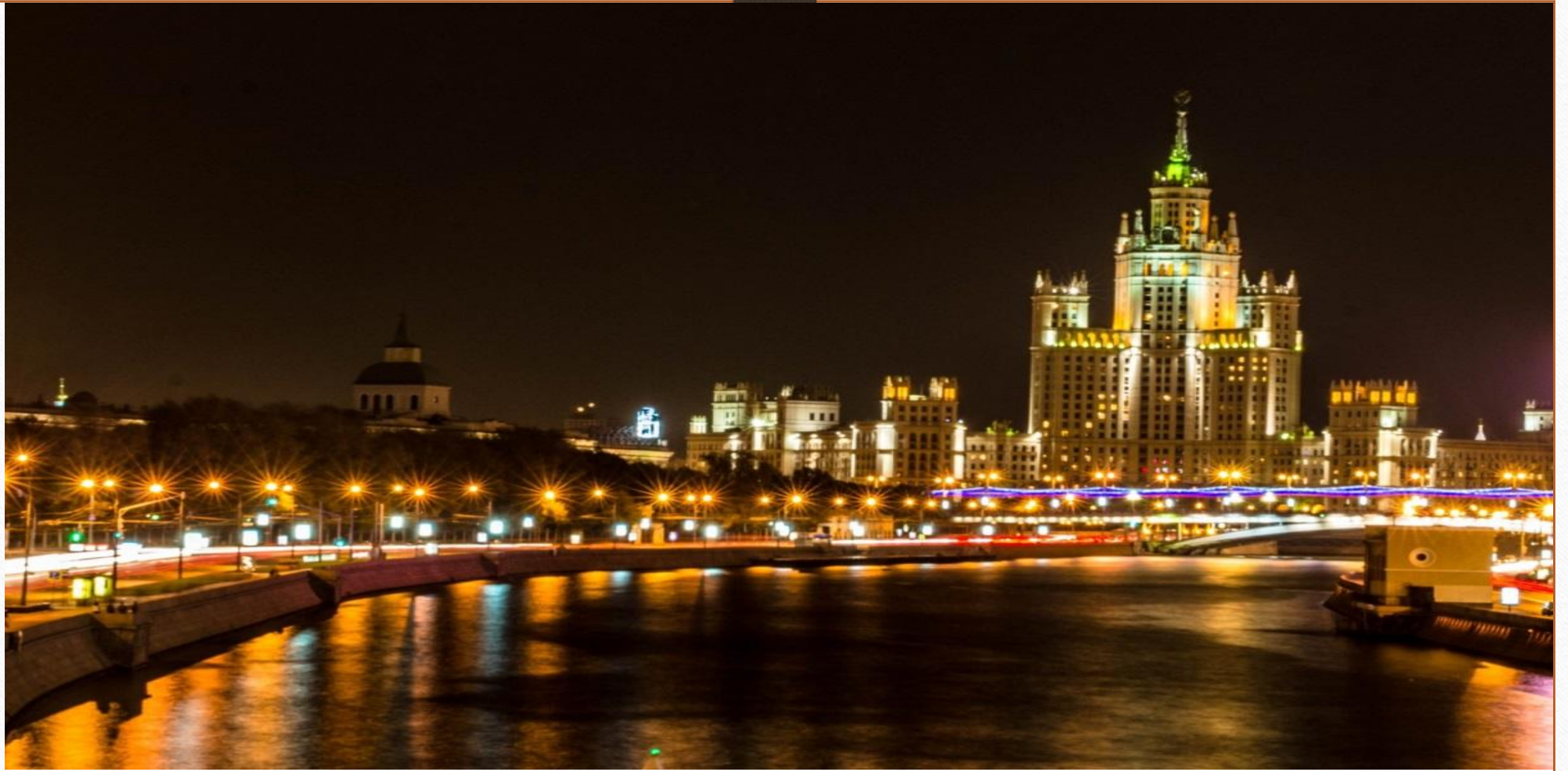
Доиндустриальные или аграрные города представляют собой малые провинциальные города России, исторические в своем большинстве территории государства с преобладающим непромышленным жизнеустройством.



Индустриальный тип городов выражен моногородами, индустриальными средними городами с численностью в несколько сотен человек. Инфра-структура таких городов обеспечивает городскую повседневность жителей необходимыми ресурсами, но подвержена влиянию экономических кризисов, что было отмечено обывателями в начале XXI века.



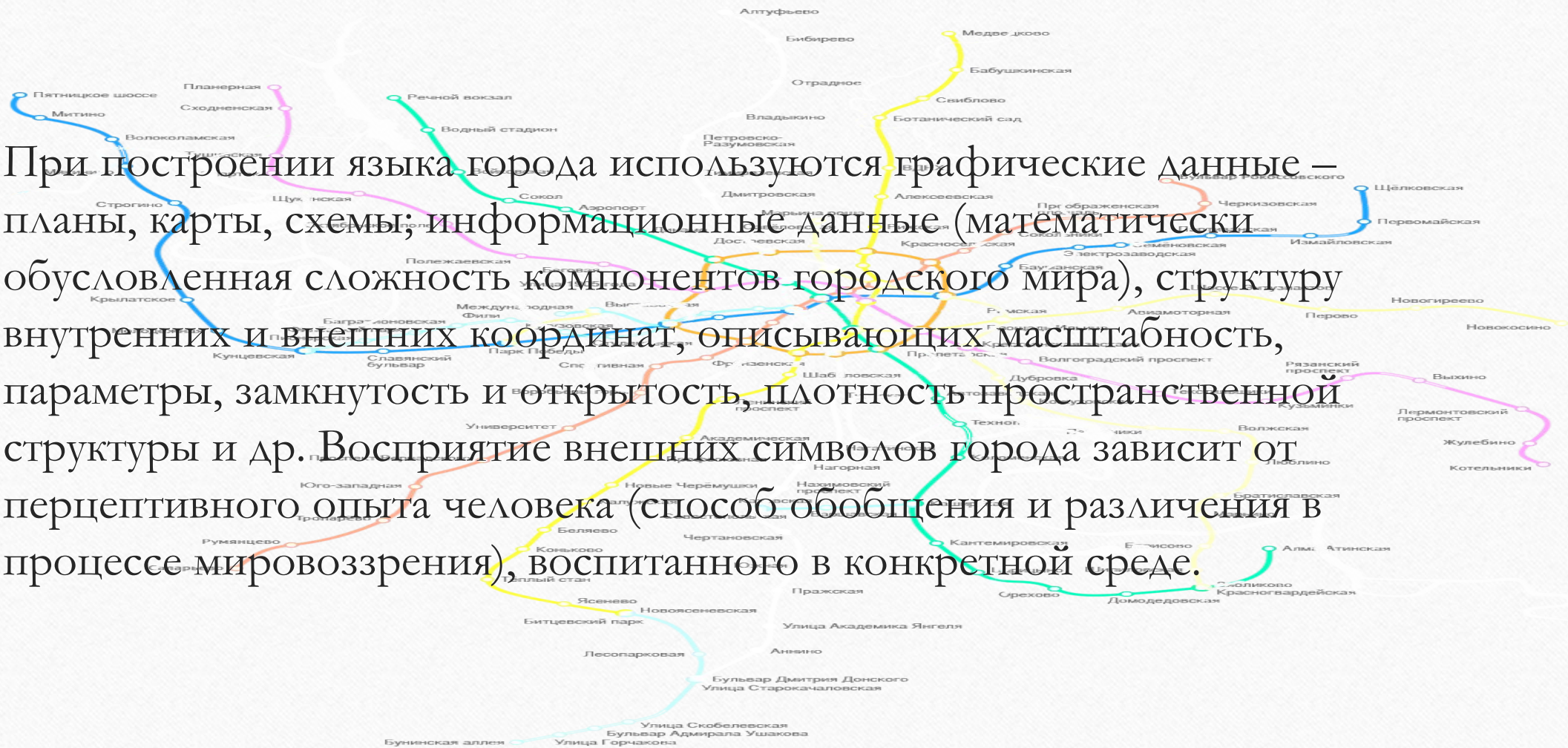
Города миллионники, мегаполисы являют эффект постиндустриальных городских пространств, формирующихся в медиа-условиях, с расширенным спектром условий для развития личности, общества. Специалисты еще дискутируют, можно ли считать российские города-мегаполисы постиндустриальными в полном смысле данного понятия. Повседневность большинства горожан крупнейших российских городов за последние десятилетия значительно изменилась, но не столь качественно, чтобы считаться повседневностью информационного общества.

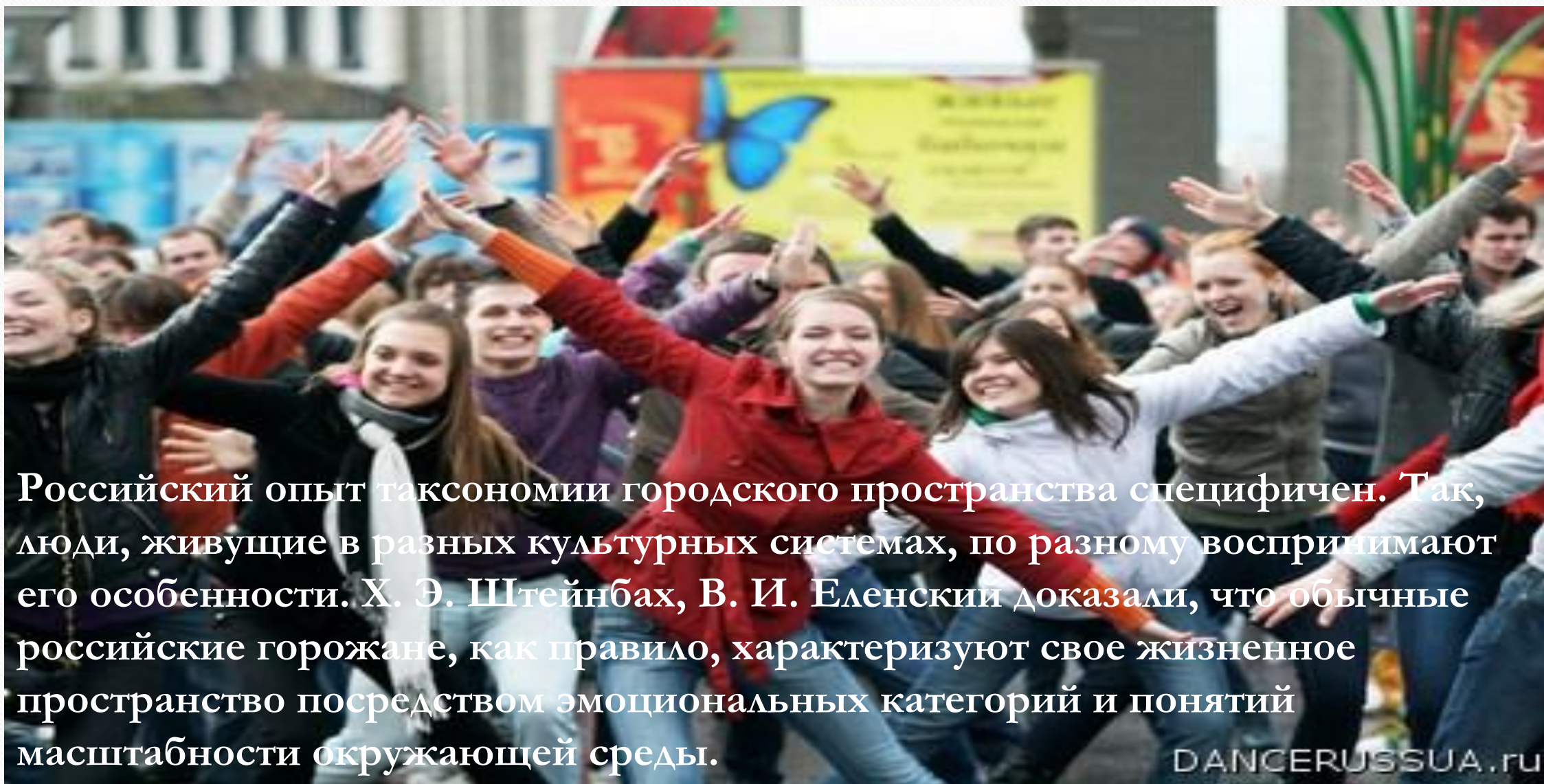


Внутреннее и внешнее пространство повседневности является знаково-символьной структурой городской жизни. С внешней позиции актуально рассмотреть проблему таксономии среды, выраженную в создании описания бытия города.



При построении языка города используются графические данные – планы, карты, схемы; информационные данные (математически обусловленная сложность компонентов городского мира), структуру внутренних и внешних координат, описывающих масштабность, параметры, замкнутость и открытость, плотность пространственной структуры и др. Восприятие внешних символов города зависит от перцептивного опыта человека (способ обобщения и различения в процессе мировоззрения), воспитанного в конкретной среде.





Российский опыт таксономии городского пространства специфичен. Так, люди, живущие в разных культурных системах, по-разному воспринимают его особенности. Х. Э. Штейнбах, В. И. Еленский доказали, что обычные российские горожане, как правило, характеризуют свое жизненное пространство посредством эмоциональных категорий и понятий масштабности окружающей среды.

DANCERUSSUA.ru

Темпы городской жизни приводят к противоречиям в развитии личности. Потеря личного времени, свободы, индивидуальности, с одной стороны, и различный спектр потенциалов для развития горожанина, с другой стороны, – исторически устоявшаяся ситуация.



Одиночество, погоня за прибылью, достатком, поиски счастья, проблемы брака и равноправия в семье, свобода и ответственность, городские ценности являются приоритетами внутреннего порядка жизни горожан. Россияне находятся в «котле» внутренних переживаний, особенно в крупнейших городах страны, где процессы глобализации внедрились в российское миропонимание наиболее радикально

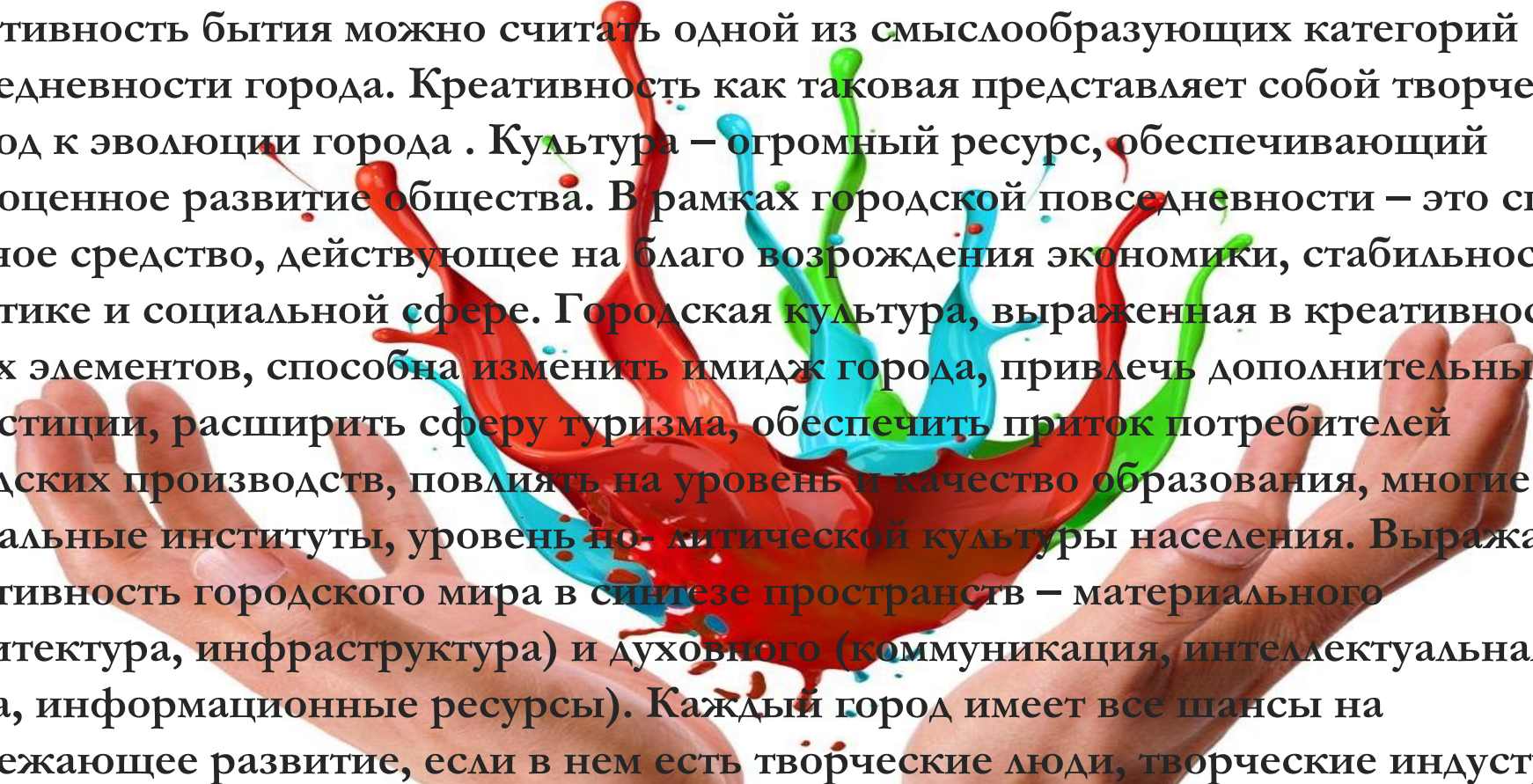
Повседневность характеризуется суточным ритмом повторяющихся в жизни человека процессов и событий. По отношению к суткам более крупными хронометрическими единицами являются неделя, декада, месяц, сезон и т.д. Городская повседневность определена сиюминутными, текущими, повторяющимися изо дня в день заботами и обязанностями, что делает временем локализации повседневности настоящее .

Своеобразие повседневной темпоральности состоит в том, что она есть развитое, самоценное настоящее, ориентированное на ближайшее, исчисляемое днями, прошлое и будущее (вчера, позавчера, завтра, послезавтра).

Российские города живут темпоральными категориями, зависящими от климатических сезонов, влияющих на разные вопросы жизнеобеспечения. Также наши города зачастую испытывают маятниковость измерения времени, определенную производственными моментами: работа по сменам, территориальный фактор (город-пригород) и время пути, что бы его преодолеть, расписание работы муниципальных организаций и т.д. Темпоральность российской городской повседневности – один из ее характерных символов, индивидуальность которой познается в действительной реальности городской жизни.



В качестве вывода следует сказать, что городская повседневность — многомерное явление. Символы и смыслы ее неисчерпаемы. На жизнь горожан оказывает влияние социальная политика государства, историческая специфика города, внешние символы города, внутреннее мироощущение человека в мире конкретного города, темп жизни, ее размеренность, креативность, проявления семиосферы. Специфика российской городской повседневности зависит от категории масштаба жизненного пространства, от эмоциональной сферы горожан, проявляющейся в особом отношении людей к месту жительства.

The image features two hands, palms up, holding a vibrant splash of paint. The paint is a mix of bright red, blue, and green, creating a dynamic, energetic visual. The hands are positioned in the lower half of the frame, with the paint splashing upwards and outwards. The background is a clean, bright white, which makes the colors of the paint stand out sharply. The overall composition is centered and balanced, with the hands and paint splash acting as the focal point. The text is overlaid on the white background, positioned above the hands and paint splash.

Креативность бытия можно считать одной из смыслообразующих категорий повседневности города. Креативность как таковая представляет собой творческий подход к эволюции города. Культура – огромный ресурс, обеспечивающий полноценное развитие общества. В рамках городской повседневности – это спасительное средство, действующее на благо возрождения экономики, стабильности в политике и социальной сфере. Городская культура, выраженная в креативности своих элементов, способна изменить имидж города, привлечь дополнительные инвестиции, расширить сферу туризма, обеспечить приток потребителей городских производств, повлиять на уровень и качество образования, многие социальные институты, уровень политической культуры населения. Выражается креативность городского мира в синтезе пространств – материального (архитектура, инфраструктура) и духовного (коммуникация, интеллектуальная среда, информационные ресурсы). Каждый город имеет все шансы на опережающее развитие, если в нем есть творческие люди, творческие индустрии.

Город – семиотическое пространство. Рассуждая в контексте идей Ю. М. Лотмана , можно выделить семиотическую реальность города со своими механизмами передачи сигналов и знаков по внутренним и внешним каналам коммуникации. В городах происходит постоянное обновление кодов и языков повседневности. Неоднородность, бинарность, асимметрия – типичные черты любой семиосферы, в том числе и городской. Язык горожан, стили городской культуры, маршруты городских прогулок, городские традиции, язык городской рекламы, образ жизни обывателей, интересы городской молодежи, пространственная сегрегация городских построек – вся городская семиосфера может рассматриваться как генератор информации о конкретном поселении. Спецификой российской городской повседневности, согласно теории семиотизации, можно назвать связь менталитета социума с городами разных категорий, различных по величине. Поэтому существуют специфические культурные коды и смыслы российской провинции и российских мегаполисов.

Список используемой литературы

Балюшина Ю. А. Специфика российской модели социальной политики // Вестник Башкирского университета. 2009. Т. 14. № 3. С. 910-912. Болдачев А. В. Темпоральность [Электронный ресурс] // Он-лайн кабинет Александра Болдачева. URL: <http://www.boldachev.com/text/temporalnost/> (дата обращения: 15.08.2014). Касаткина С. С. Когнитивный образ повседневности российских городов // Исторические, философские, политические и юридические науки, культурология и искусствоведение. Вопросы теории и практики. Тамбов: Грамота, 2012. № 10 (24). Ч. 2. С. 73-75. Кашина О. П. Роль творчества в процессе формирования духовной зрелости личности в современном российском обществе // Исторические, философские, политические и юридические науки, культурология и искусствоведение. Вопросы теории и практики. Тамбов: Грамота, 2014. № 4. Ч. 2. С. 91-93. Курпатов А. Психология большого города: краткий курс. Ростов н/Д: Феникс, 2013. 251 с. Лелеко В. Д. Пространство повседневности как предмет культурологического анализа: дисс. ... д. культурологии. СПб., 2002. 321 с. Лотман Ю. М. Семиосфера. СПб.: Искусство-СПб, 2010. 704 с. Лэндри Ч. Креативный город. М.: Классика - XXI век, 2011. 399 с. Трубина Е. Г. Город в теории. М.: НЛО, 2011. 520 с. Штейнбах Х. Э., Еленский В. И. Психология жизненного пространства. СПб.: Речь, 2004. 239 с. Шулепова Э. А. Культурная среда исторического города: методология изучения и трансляция // Креативность в пространстве традиции и инновации: Третий российский культурологический конгресс с международным участием: тезисы докладов и сообщений. СПб.: ЭЙДОС, 2010.

РАБОТУ ВЫПОЛНИЛА

студентка 2 курса, Гуманитарно-правового факультета, заочной формы обучения
з/к: зуГг-14514

Шульгина Е.Н.