

**МИНОБРНАУКИ РОССИИ  
ФГБОУ ВПО НИЖЕГОРОДСКИЙ ГОСУДАРСТВЕННЫЙ  
ПЕДАГОГИЧЕСКИЙ УНИВЕРСИТЕТ ИМ. КОЗЬМЫ МИНИНА  
Факультет управления и социально-технических сервисов  
*«Кафедра инновационных технологий менеджмента»***



**«Менеджмент»**

---

# Организация и ее формы. Среда организации

**Организация – группа людей, деятельность которых сознательно координируется для достижения общих целей**

**Организация** как объект представляет собой целостный комплекс взаимосвязанных элементов, особое единство с внешним окружением.  
**Организация** – это самоорганизующаяся система на всех этапах её жизненного цикла.

**Требования к группе (чтобы она считалась организацией):**

- Наличие 2-х человек, считающих себя членами организации;
  - Наличие 1-ой цели, которую принимают как общую все члены группы;
  - Наличие членов группы, которые работают вместе для достижения цели
-

Причина возникновения организации -  
**ОГРАНИЧЕННОСТЬ:**

- Физических
- Информационных
- Интеллектуальных
- Коммуникационных, экономических возможностей людей

**Объединение для совместного решения  
стоящих проблем и достижения цели**

---

## Признаки организации

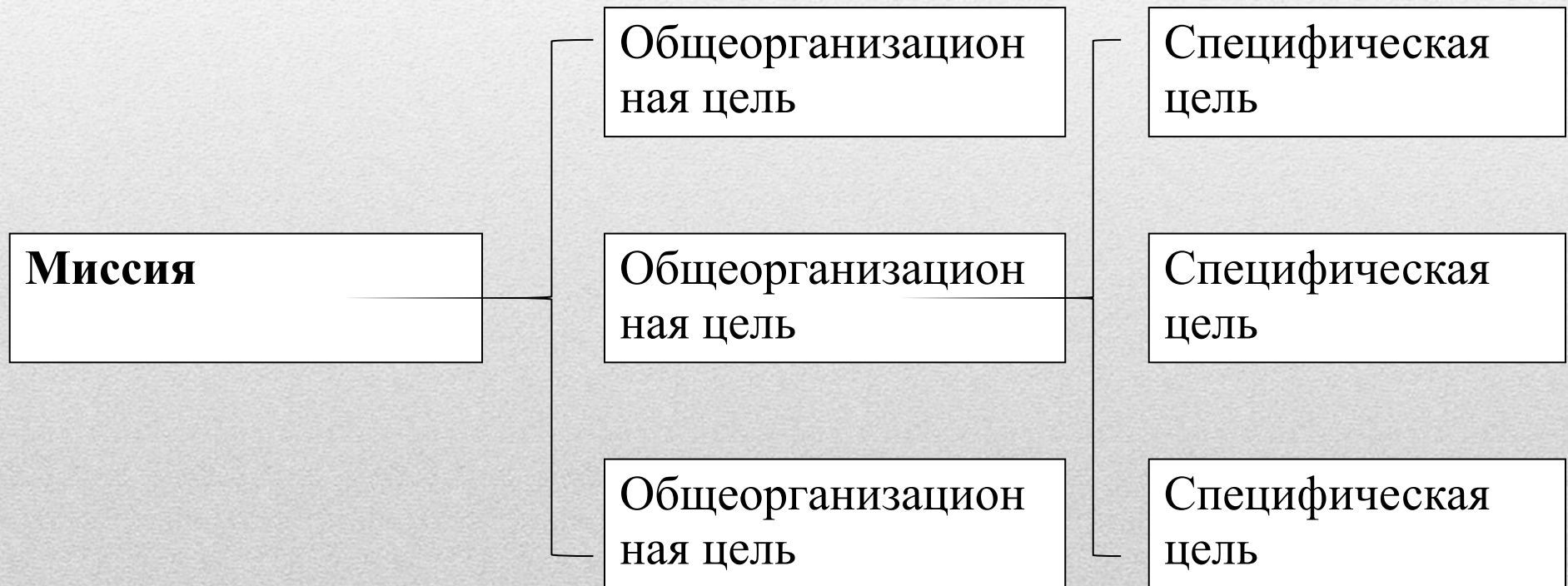
Признак	Характеристика
Обособленность	Замкнутость внутренних процессов, наличие границ
Внутренний центр	Координирует деятельность участников, обеспечивает единство действий
Саморегулирование деятельности	Принятие самостоятельных решений, творческое преломление внешних команд
Цель	Объединяет и сплачивает участников, придает смысл их деятельности
Организационная культура	Совокупность норм, традиций, верований, ценностей, определяющих поведение людей

# Система целей организации



## «Дерево целей» организации

Это расположение целей в системе, когда цели более низкого ранга раскрывают цели более высокого ранга



## Классификация организаций:

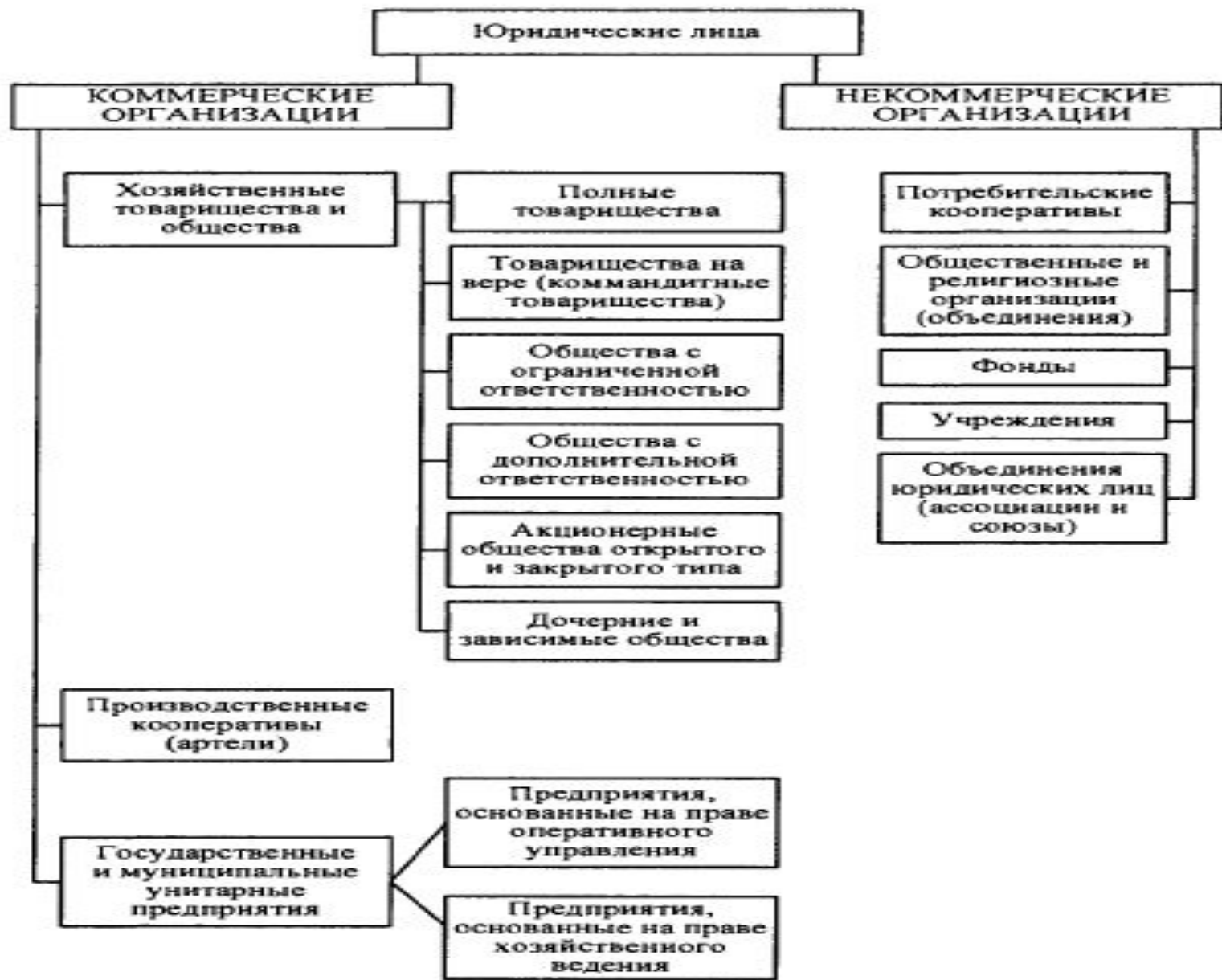
- По формализации (формальные и неформальные);
- По формам собственности на капитал (государственные, муниципальные, частные, собственность общественных и религиозных организаций);
- По целевому назначению (коммерческие и некоммерческие);
- По принадлежности к отрасли экономики;
- По источникам образования (разгосударствление, учредительство);
- По размерам (крупная, средняя, малая)

Формальные организации	Неформальные организации
Имеет установленные правила поведения, процедуры и систему контроля. Участники отбираются, а затем назначаются на должность по приказу	Возникает спонтанно, руководитель неформальной группы либо сам выдвигает себя, либо его определяет коллектив. Не имеет документов, регламентирующих ее деятельность. Участники добровольно входят в нее
Простые организации	Сложные организации
Имеют одну цель	Имеют несколько целей

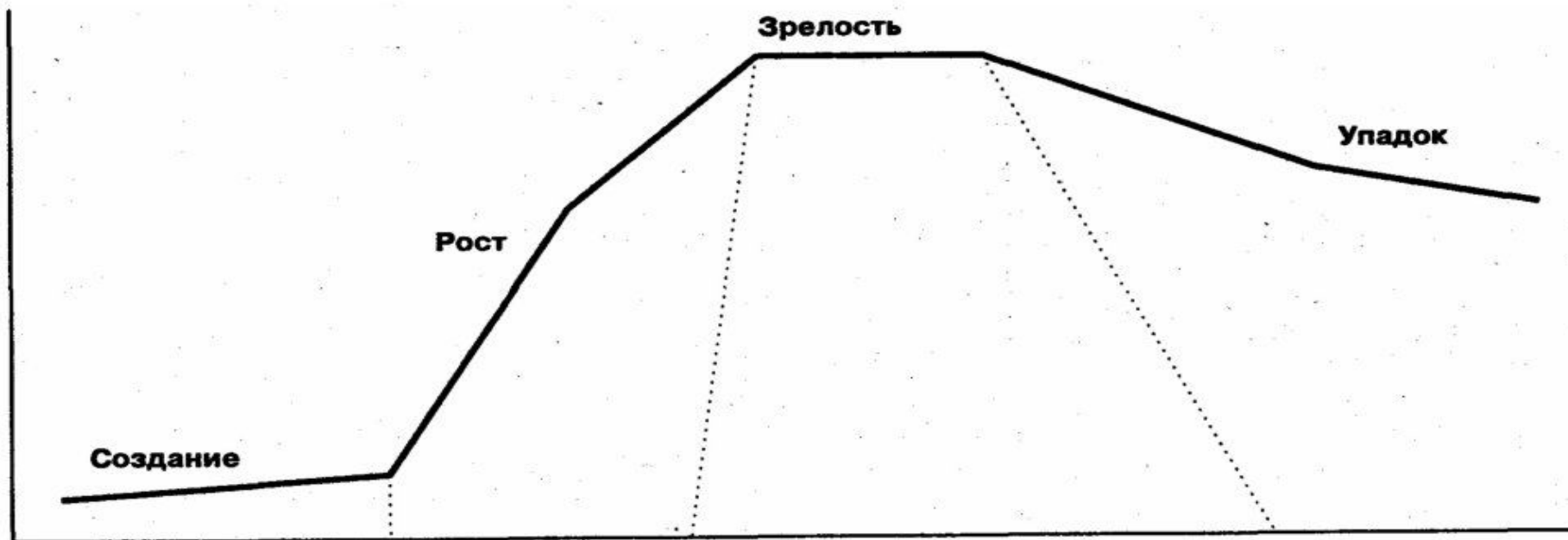
# Общие характеристики организации

<b>Ресурсы</b>	Преобразование исходных ресурсов в готовый продукт или услугу. Основные ресурсы – это люди (человеческие), капитал (финансовые), материалы, технология и информация
<b>Зависимость от внешней среды</b>	Организация как открытая система зависима от внешней среды как в отношении потребителей продуктов (услуг), так и в отношении заинтересованных сторон и государственных организаций
<b>Горизонтальное разделение труда</b>	Это разделение труда приводит к образованию функциональных областей. Они представляют собой специализированные виды деятельности: маркетинг, финансы, производство, от успешной работы которых зависит достижение организационных целей
<b>Вертикальное разделение труда</b>	Оно отделяют работу по координированию действий от самих действий. Приводит к образованию иерархических уровней управления
<b>Необходимость управления</b>	Для того чтобы организация могла добиться реализации своих целей, задачи должны быть скоординированы посредством <u>вертикального разделения труда</u>





# ЖИЗНЕННЫЙ ЦИКЛ ОРГАНИЗАЦИИ



## Этап предпринимательства:

- нечеткие цели;
- высокие творческие возможности

## Этап коллективности:

- неформальные общение и структура;
- высокие обязательства

## Этап формализации и управления:

- формализация правил;
- стабильная структура;
- упор на эффективность

## Этап выработки структуры:

- усложнение структуры;
- децентрализация;
- диверсифицированные рынки

## Этап упадка:

- высокая текучесть кадров;
- возрастающие конфликты

# Классификация организаций по ряду признаков



# Внешняя и внутренняя среда организации



## SWOT-анализ

ГРУППА КОМПАНИЙ	ВНЕШНЯЯ СРЕДА
Сильные стороны ( <b>S</b> trengths)	Возможности ( <b>O</b> pportunities)
<ul style="list-style-type: none"> <li>• Известность собственника (+++)</li> <li>• Нарботанье "имена" по некоторым бизнесам(+++)</li> <li>• Наличие централизованной финансовой службы (+++)</li> <li>• Налажена работа по бизнесам(++)</li> <li>• Нарботанные связи с кредитными учреждениями и клиентами(++)</li> <li>• Наличие продуктов собственного производства(++)</li> <li>• Наличие единственного собственника(++)</li> <li>• Возможность комплексного обслуживания клиентов(+)</li> <li>• Поддержка со стороны Администраций(+)</li> <li>• Достаточная техническая оснащенность(+)</li> </ul>	<ul style="list-style-type: none"> <li>• Наличие перспектив развития каждого из действующих бизнесов(+++)</li> <li>• Возможность расширения ассортимента товаров и услуг(++)</li> <li>• Выгодное географическое положение(++)</li> <li>• Возможность развития рынков сбыта(+)</li> <li>• Возможность создания новых бизнесов(+)</li> </ul>
Слабые стороны ( <b>W</b> eakness)	Угрозы ( <b>T</b> reats)
<ul style="list-style-type: none"> <li>• Не сформирована четкая организационно-функциональная структура группа компаний(---)</li> <li>• Нет корпоративной информационной системы(---)</li> <li>• Отсутствует система устойчивого взаимодействия бизнесов(--)</li> <li>• Недостаточная квалификация и текучесть кадров(--)</li> <li>• Недостаточный уровень транспортного обеспечения(--)</li> </ul>	<ul style="list-style-type: none"> <li>• Рост цен на молоко(---)</li> <li>• Возрастающая конкуренция(---)</li> <li>• Высокие затраты на создание передового технологического уровня(---)</li> <li>• Сезонные колебания(--)</li> <li>• Отсутствие квалифицированных специалистов(--)</li> <li>• Низкая платежеспособность населения(--)</li> <li>• Большое количество лицензионных видов деятельности(--)</li> <li>• Нестабильность политической и экономической ситуации в стране(-)</li> <li>• Угрозы со стороны контролирующих органов и Администрации(-)</li> </ul>

# PEST-анализ



## Организации – открытые социально-экономические системы



## **Особенности**

### **социально-экономических систем:**

- изменчивость (нестационарность) отдельных параметров системы и стохастичность ее поведения;
- уникальность и непредсказуемость поведения системы в конкретных условиях и вместе с тем наличие у нее предельных возможностей, определяемых имеющимися ресурсами;
- способность противостоять разрушающим систему тенденциям;
- способность адаптироваться к изменяющимся условиям;
- способность изменять свою структуру и формировать варианты поведения;
- способность и стремление к целеобразованию, т.е. формированию целей внутри системы.



# Примеры основных целей функциональных областей организации

<b>Функциональная область</b>	<b>Специфическая цель</b>
Производство	Достичь наивысшей производительности труда при производстве всех (или определенных) видов продукции
Маркетинг	Выйти на первое место по продаже продукции (определенного вида) на рынке
Персонал	Обеспечить условия, необходимые для развития творческого потенциала работников и повышения уровня удовлетворенности и заинтересованности в работе
Финансы	Сохранять и поддерживать на необходимом уровне все виды финансовых ресурсов
НИОКР	Поддерживать конкурентоспособность и инновационность (постоянное обновление) выпускаемой продукции

# Законы организации

- Закон синергии
  - Закон использования противоположно направленных процессов и функций
  - Закон поддержания оптимальной пропорциональности между организацией и ее элементами
  - Закон композиции
  - Закон самосохранения
  - Закон информированности
  - Закон необходимого разнообразия элементов и связей
  - Закон онтогенеза
-

# Характеристика организаций будущего

- ❖ глобальностью деятельности (привлечения ресурсов, производства, сбыта);
  - ❖ сетевыми принципами построения (сети компаний и компании-сети)
  - ❖ гибкостью, адаптивностью, непрерывным изменением в соответствии с требованиями среды (главное свойство);
  - ❖ матричным типом управления, предполагающим разделение обязанностей между администраторами и специалистами;
  - ❖ децентрализацией власти;
  - ❖ ориентацией на предвидение и долгосрочную перспективу;
  - ❖ отношением к людям как к капиталу;
  - ❖ активным использованием информационных технологий;
  - ❖ постоянным обучением и самообучением, поощрением творчества;
  - ❖ ставкой на рост и конечные результаты;
  - ❖ диверсификацией, максимизацией контактов, в том числе внешних;
  - ❖ горизонтальной координацией деятельности исполнителей, слабой иерархичностью, опорой на автономные команды (группы);
  - ❖ учетом интересов всех лиц, имеющих отношение к деятельности организации (социальной ответственностью);
  - ❖ инновационностью, ориентацией на качество как основу конкурентоспособности;
  - ❖ индивидуализацией работы с клиентами и т.д.
-

***Благодарю за внимание!***

---