

ПРОГНОСТИЧНЕ ЗНАЧЕННЯ ГОРМОНАЛЬНОГО РЕЦЕПТОРНОГО СТАТУСУ ПРИ РАКУ ЯЄЧНИКА

Курсова робота
Студентки V курсу
заочної форми навчання

Науковий керівник від кафедри
кандидат біологічних наук, доцент

Робота виконана на базі лабораторії механізмів медикаментозної резистентності Інституту експериментальної патології, онкології і радіобіології ім. Р.Є. Кавецького НАН України під керівництвом д.б.н. Лук'янової Наталії Юріївни

МЕТА

РОБОТИ

вивчення особливостей експресії рецепторів стероїдних гормонів у пухлинах хворих на серозний рак яєчників та визначення їхньої значимості для прогнозу перебігу пухлинного процесу

Завданн

Я

1. Проаналізувати дані літератури щодо значення рецепторів стероїдних гормонів у патогенезі РЯ.
2. Провести імуногістохімічне дослідження експресії рецепторів стероїдних гормонів в пухлинній тканині хворих на РЯ.
3. Встановити залежність рівня експресії рецепторів стероїдних гормонів в пухлинній тканині від клініко-морфологічних прогностичних факторів у хворих на РЯ.

Методи дослідження

- ✓ Клінічні
- ✓ Морфологічний
- ✓ Імуногістохімічний
- ✓ Описовий
- ✓ Статистичні



Дослідження ґрунтується на аналізі результатів обстеження і лікування 85 хворої на РЯ I-III стадії, які знаходились на лікуванні у Київському міському клінічному онкологічному центрі протягом 2013 р.

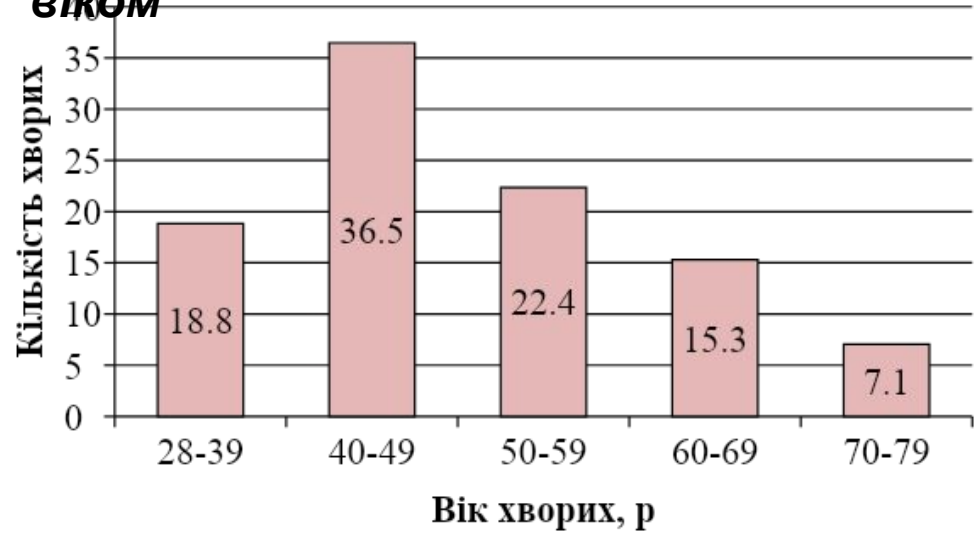
Клініко-патологічна характеристика хворих на рак яєчників

85
хворих на РЯ

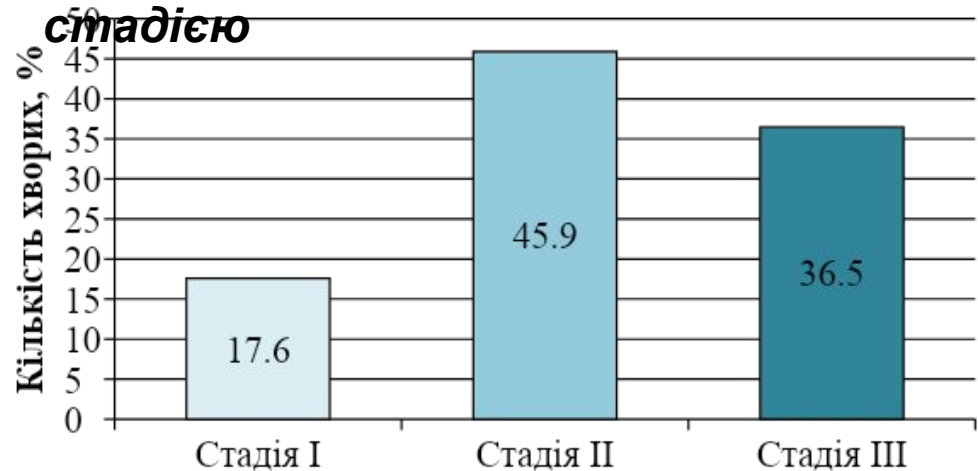
Середній вік
58,4±4,4 років



Розподіл хворих на рак яєчників за віком

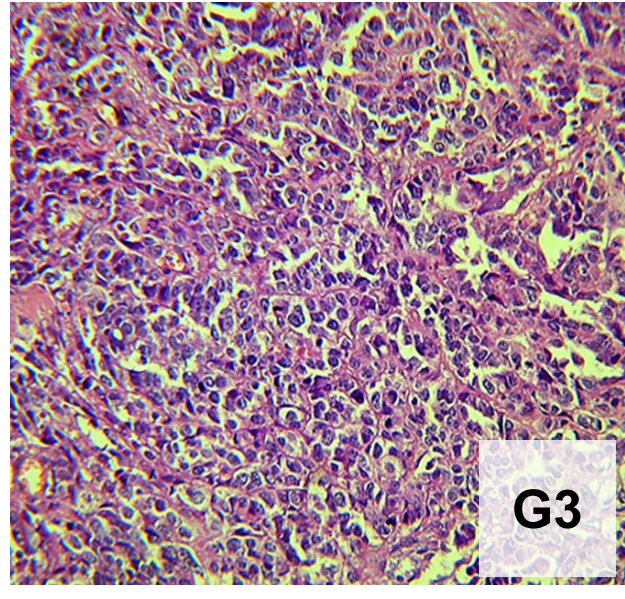
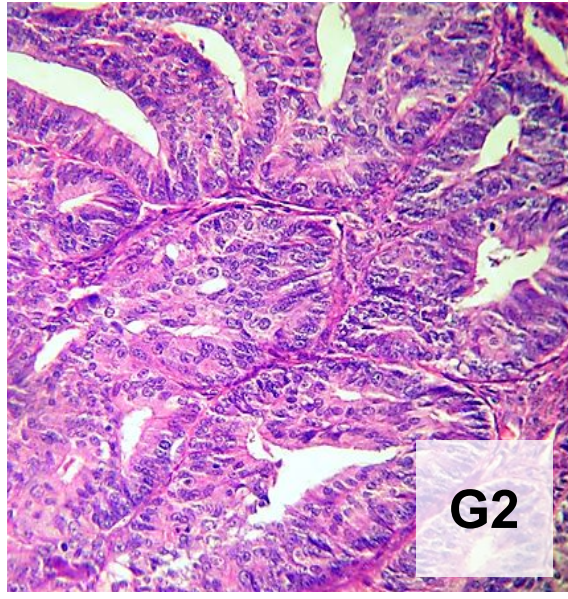
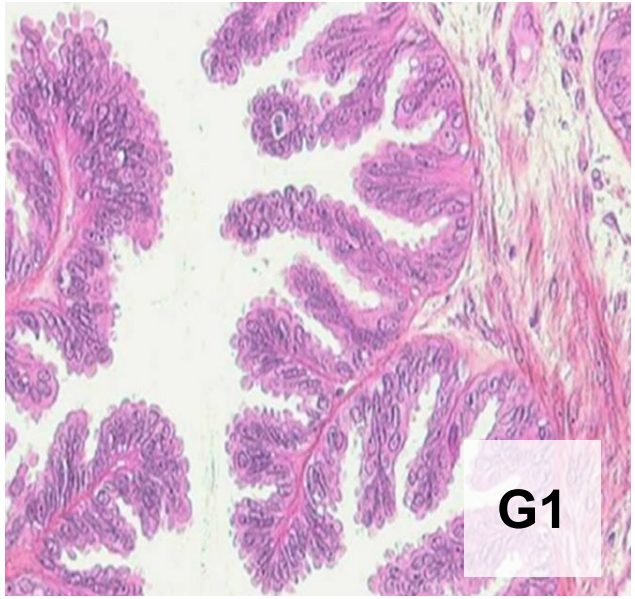
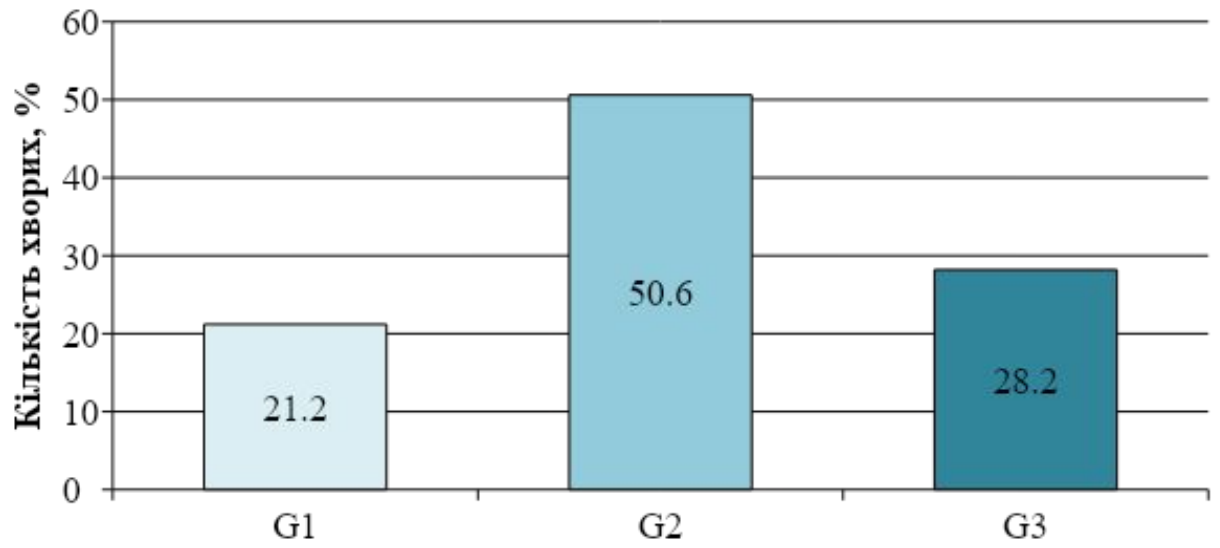


Розподіл хворих на рак яєчників за стадією



Дослідження морфологічних особливостей раку яєчника

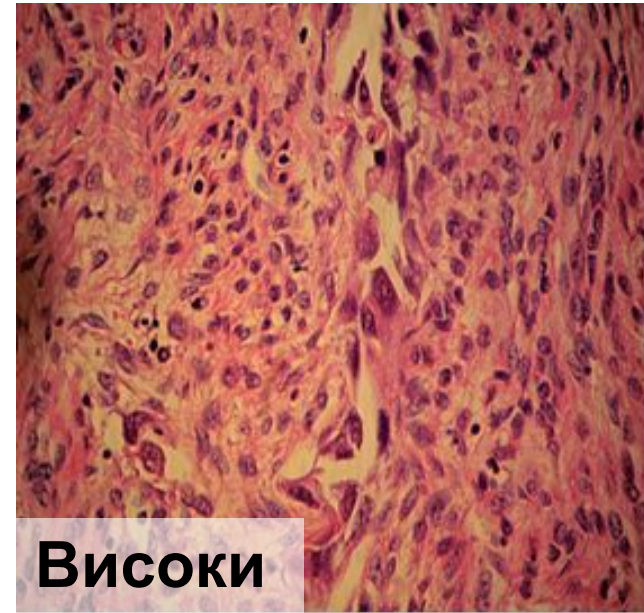
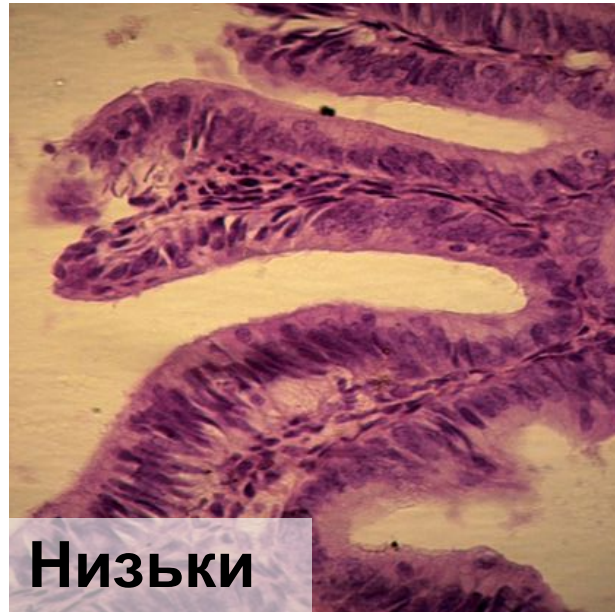
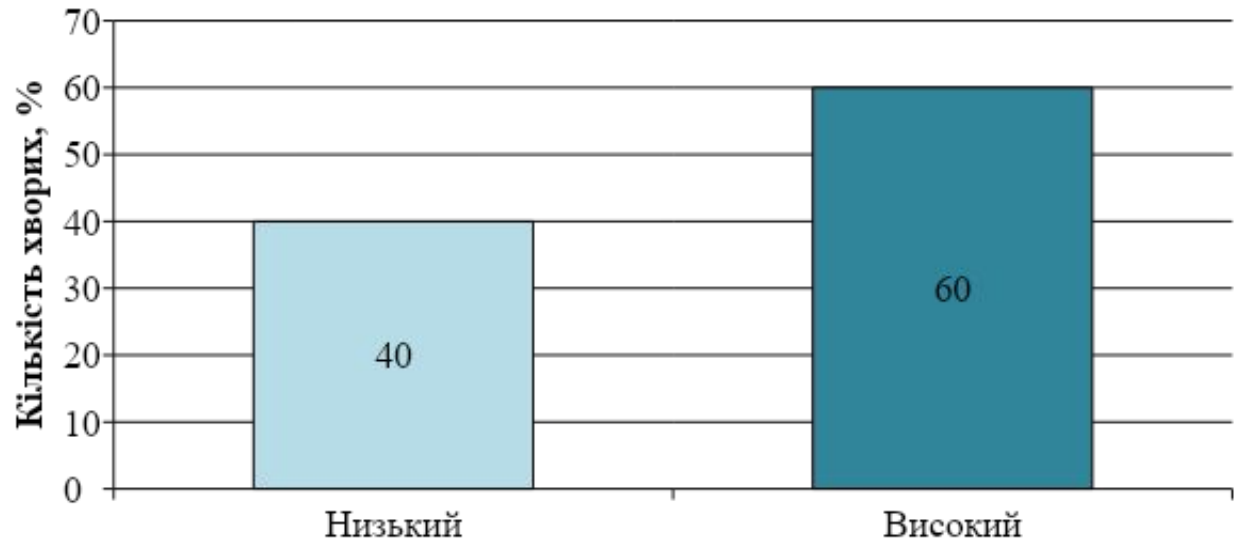
Ступінь диференціювання



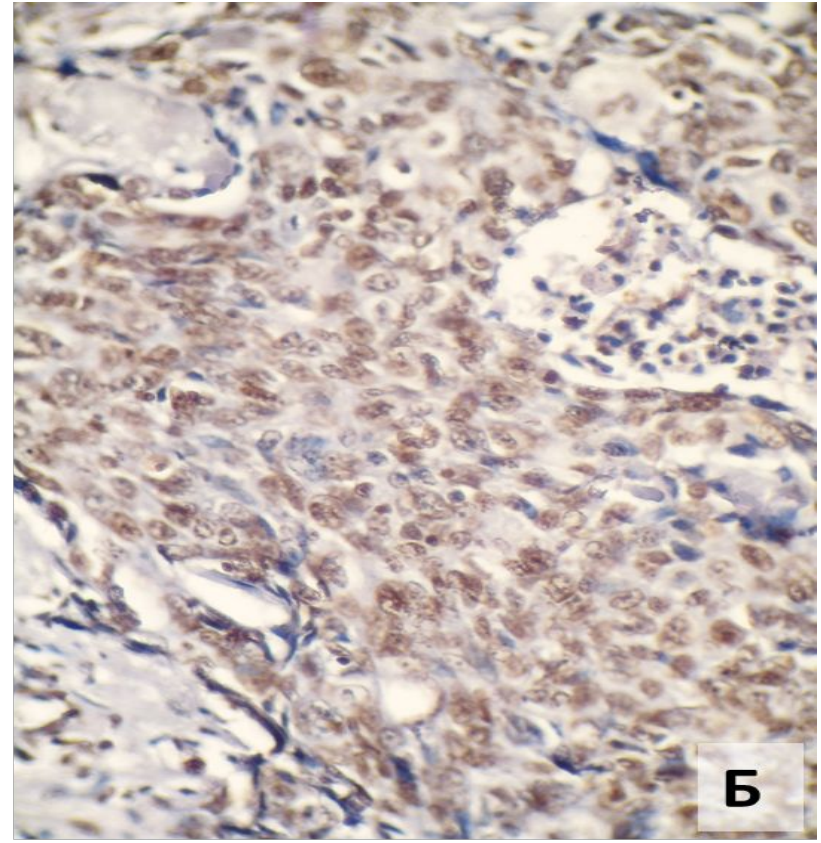
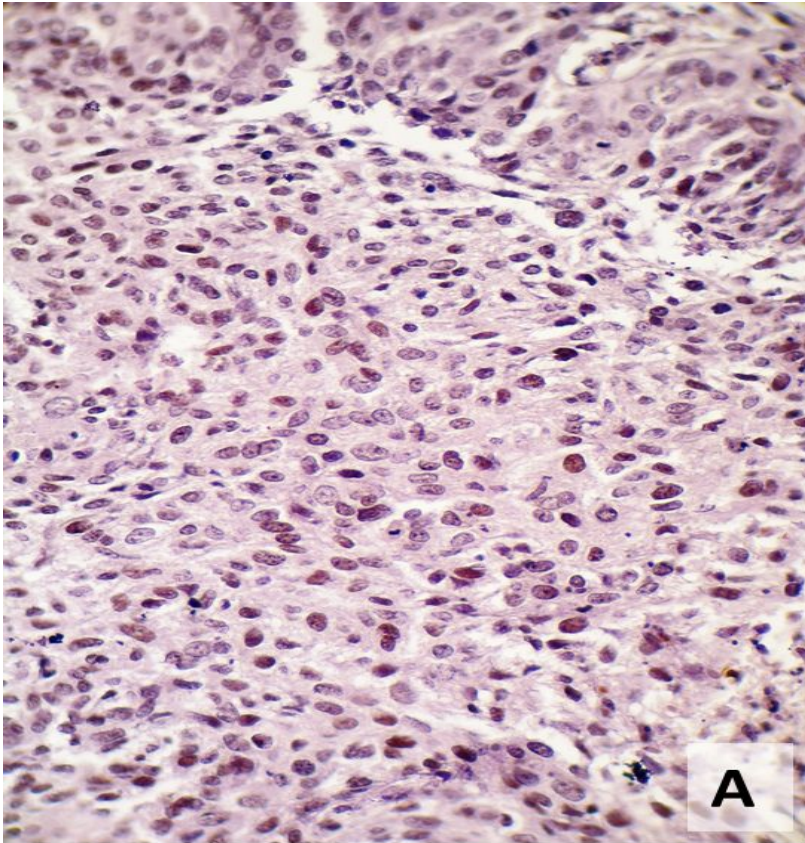
*Гематоксилін-еозин. Збільшення

Дослідження морфологічних особливостей раку яєчника

Ступінь злоякісності



Дослідження маркерів проліферативної активності в пухлинній тканині хворих на рак яєчника

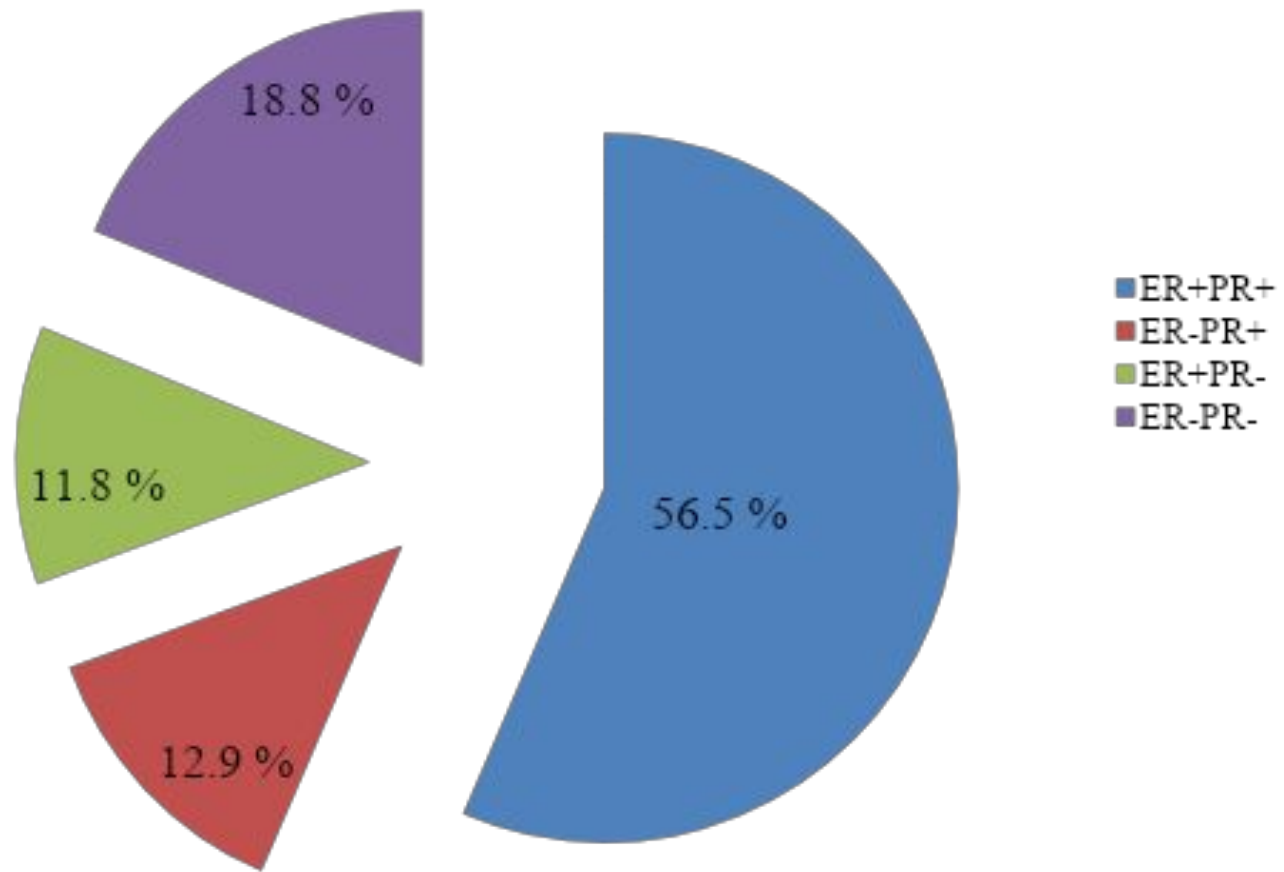


Експресія ER (А) і PR (Б) у пухлинних клітинах раку яєчників дофарбовано гематоксиліном Майєра, Збільшення $\times 400$ Імуногістохімічний метод, дофарбовано гематоксиліном Маєра. Збільшення $\times 200$.

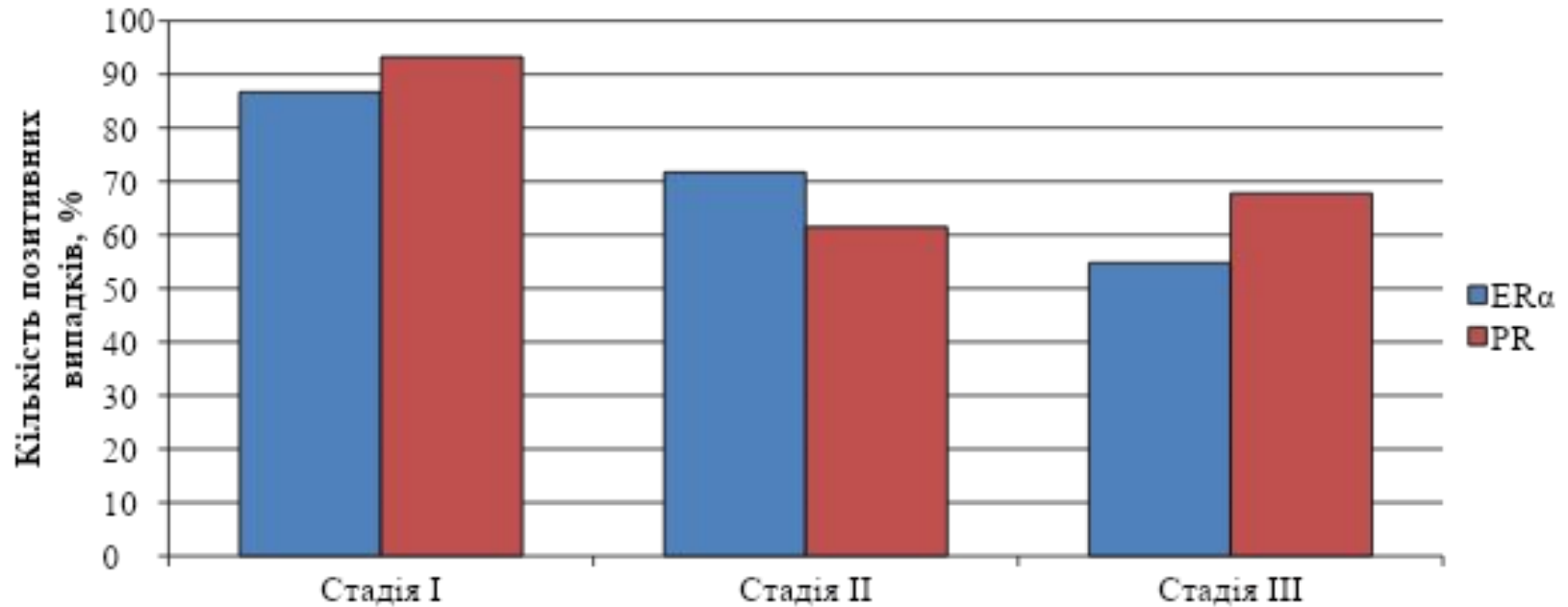
IM = $22,3 \pm 0,2$ %
1,1 - 76,0 %
ME = 20 %

IM = $16,7 \pm 2,1$ %
1,1 - 63,0%,
ME = 12,5%.

Характеристика рецепторного фенотипу карцином яєчника загальної групи



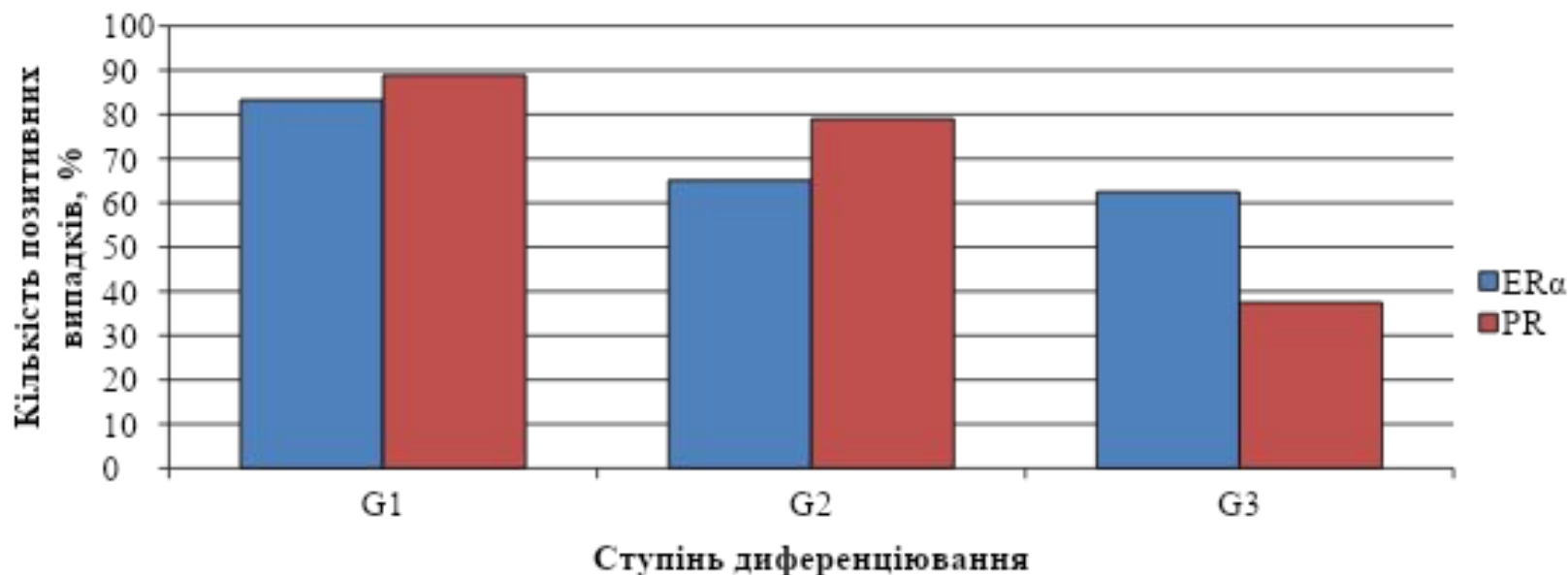
Розподіл ER α і PR -позитивних новоутворень залежно від стадії пухлинного процесу



Аналіз експресії рецепторів естрогенів та прогестерону в карциномах яєчників пацієнтів на різних стадіях пухлинного процесу

Ступінь диференціювання	Кількість позитивно забарвлених клітин, $M \pm m$, (діапазон), %	
	ER α	PR
I стадія (n=15)	36,6 \pm 2,8 (6,3-79,5)	49,6 \pm 4,0 (1,5-87,7)
II стадія (n=39)	44,0 \pm 3,1 (2,3-85,0)	48, \pm 2,2 (6,0-92,0)
III стадія (n=31)	38,4 \pm 3,0 (2,5-78,9)	44,8 \pm 4,2 (2,6-77,1)

Розподіл ER α і PR - позитивних новоутворень залежно від ступеня диференціювання пухлин у хворих на рак яєчника

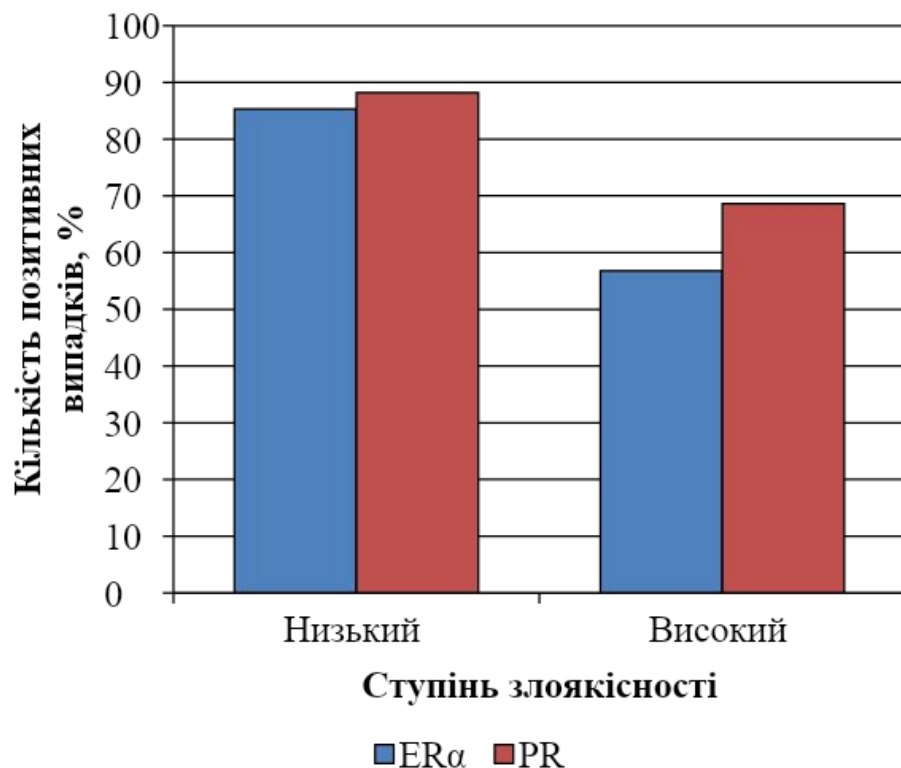


Аналіз експресії рецепторів естрогенів та прогестерону в карциномах яєчників різного ступеня диференціювання

Ступінь диференціювання	Кількість позитивно забарвлених клітин, $M \pm m$, (діапазон)	
	ER α	PR
G1 (n=18)	45,6 \pm 2,6 (2,5-76,4)	52,3 \pm 3,3 (1,5-83,3)
G2 (n=43)	40,3 \pm 4,3 (5,0-85,0)	47,6 \pm 2,8 (4,9-91,0)
G3 (n=24)	32,2 \pm 3,1 (3,6-77,3)*	41,1 \pm 4,6 (3,8-92,0)*

Примітка. * - $p < 0,05$ порівняно з G1 та G2 пухлинами.

Розподіл ERα і PR -позитивних новоутворень залежно від ступеня злякисності пухлин у хворих на рак яєчників



Аналіз експресії рецепторів естрогенів та прогестерону в карциномах яєчників різного ступеня злякисності

Ступінь злякисності	Кількість позитивно забарвлених клітин, М ± m, (діапазон)	
	ERα	PR
Низький (n=34)	43,6±3,3 (2,5-85,0)	49,1±4,2 (1,5-86,3)
Високий (n=51)	34,5±4,3 (2,7-78,3)*	42,8±3,8 (2,1-91,0)

Примітка. * - p<0,05 порівняно з низьким ступенем злякисності

Показники кореляції показників експресії стероїдних гормонів в пухлинній тканині хворих на РЯ з клініко-патологічними характеристиками пухлинного процесу

Коефіцієнти кореляцій Пірсона, r	Пари кореляцій			Коефіцієнти кореляцій Пірсона, r
0,23; p>0,05	ER α	Стадія	PR	0,09; p>0,05
0,32; p>0,05		Ступінь диференціювання		0,27; p<0,05
-0,70; p<0,05		Ступінь злякисності		-0,64; p<0,05

ВИСНОВК

И

1. Аналіз особливостей експресії рецепторів стероїдних гормонів у пухлинах хворих на РЯ встановив значну гетерогенність розподілу імунопозитивних пухлинних клітин. Кількість ER α - та PR-позитивних пухлин у хворих на РЯ у становила 68,2% і 69,4%.
2. Встановлена залежність експресії вказаних біологічних маркерів від ступеня злоякісності РЯ – у хворих на РЯ високого ступеня гістологічної злоякісності відзначається достовірне зменшення ER α - та PR- позитивних порівняно з хворими, пухлини яких характеризуються низьким ступенем злоякісності.
3. Показано існування залежності між ступенем злоякісності та кількістю клітин, що експресують ER α ($r=-0,70$; $p<0,05$) та PR ($r=-0,64$; $p<0,05$).
4. Отримані результати свідчать про доцільність використання експресії рецепторів стероїдних гормонів у з метою персоналізації терапії хворих на РЯ.



ДЯКУЮ ЗА УВАГУ