

Государственное автономное общеобразовательное учреждение
Среднего профессионального образования Республики Крым
Евпаторийский медицинский колледж

Презентация на тему
Нарушения менструального цикла



Выполнила

Студентка 3 курса 3 группы

Специальность 34.02.01

Сестринское дело

Муждабаева Зейде

Проверил преподаватель

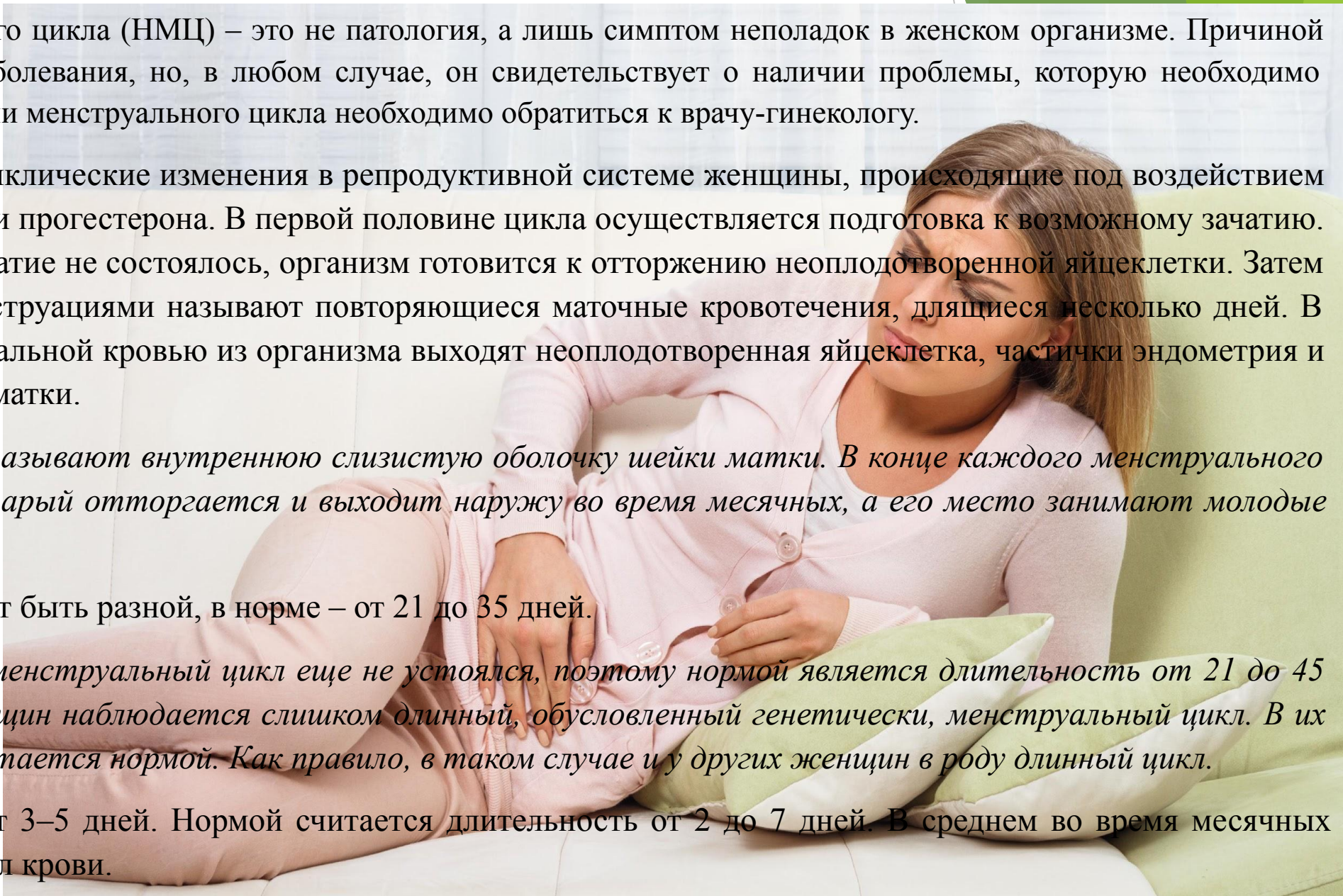
Власова А.В.

Менструальный цикл

Нарушения менструального цикла (НМЦ) – это не патология, а лишь симптом неполадок в женском организме. Причиной сбоя могут быть не только заболевания, но, в любом случае, он свидетельствует о наличии проблемы, которую необходимо решать. Поэтому при нарушении менструального цикла необходимо обратиться к врачу-гинекологу.

Менструальный цикл – это циклические изменения в репродуктивной системе женщины, происходящие под воздействием половых гормонов эстрогена и прогестерона. В первой половине цикла осуществляется подготовка к возможному зачатию. Во второй половине, если зачатие не состоялось, организм готовится к отторжению неоплодотворенной яйцеклетки. Затем наступает менструация. Менструациями называют повторяющиеся маточные кровотечения, длящиеся несколько дней. В этот период вместе с менструальной кровью из организма выходят неоплодотворенная яйцеклетка, частички эндометрия и слизистые выделения шейки матки.

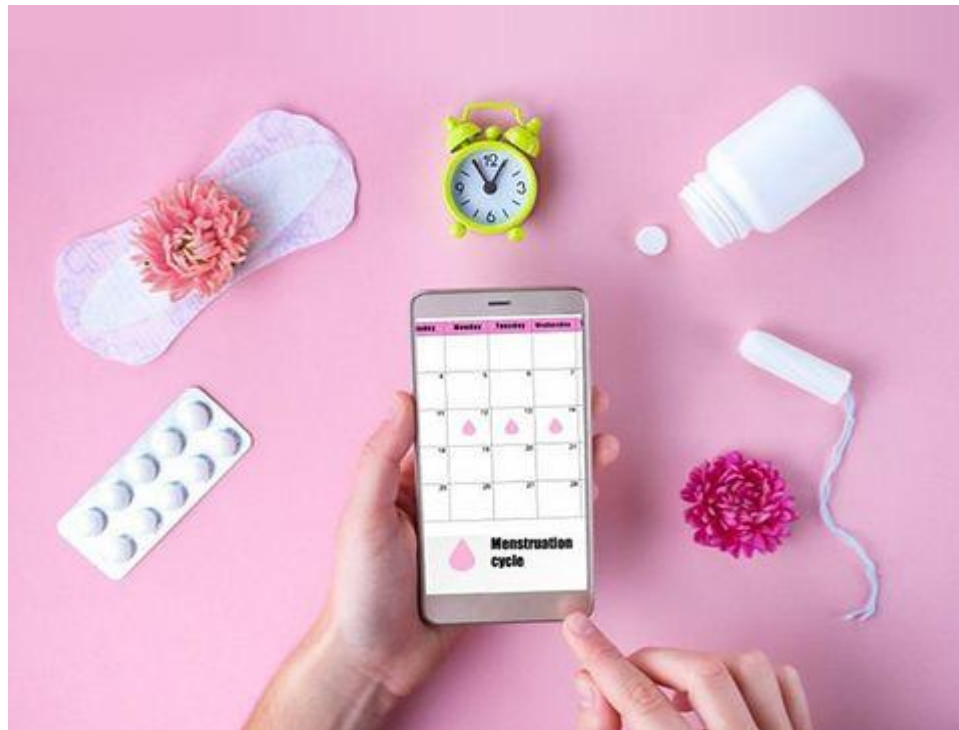
- ▶ **Справка!** Эндометрием называют внутреннюю слизистую оболочку шейки матки. В конце каждого менструального цикла он обновляется: старый отторгается и выходит наружу во время месячных, а его место занимают молодые клетки.
- ▶ Длительность цикла может быть разной, в норме – от 21 до 35 дней.
- ▶ **Справка!** У подростков менструальный цикл еще не устоялся, поэтому нормой является длительность от 21 до 45 дней. А у некоторых женщин наблюдается слишком длинный, обусловленный генетически, менструальный цикл. В их конкретном случае он считается нормой. Как правило, в таком случае и у других женщин в роду длинный цикл.
- ▶ Месячные в среднем идут 3–5 дней. Нормой считается длительность от 2 до 7 дней. В среднем во время месячных выделяется от 40 до 100 мл крови.



Началом цикла считают первый день менструации, концом – день, предшествующий следующим месячным. Цикл делится на 2 фазы:

- ▶ **Фолликулярная** – в одном из фолликулов яичников созревает яйцеклетка.
- ▶ **Лютеиновая** – фолликул превращается в желтое тело, которое синтезирует прогестерон, необходимый для подготовки организма к возможной беременности, если же оплодотворение яйцеклетки не произошло, желтое тело разрушается.

Между двумя этими фазами, в середине цикла (например, если его длительность составляет 28 дней, то на 14), происходит овуляция. Созревшая яйцеклетка выходит из фолликула и готова к оплодотворению.



Нарушение менструального цикла

- ▶ Задержка менструации более чем на 10 дней.
- ▶ Укорочение цикла на 5—7 дней.
- ▶ Увеличение или уменьшение объема менструальных выделений.
- ▶ Сопровождение месячных ухудшением самочувствия и/или сильными болями.
- ▶ Выделение крови вне периода месячных (незначительные кровянистые выделения во время овуляции являются разновидностью нормы).
- ▶ Полное прекращение менструаций до периода менопаузы.
- ▶ Маточные кровотечения в период климакса.

Справка! Для того чтобы можно было назвать изменение цикла нарушением, оно должно повторяться на протяжении нескольких циклов. Ситуационные, то есть единичные изменения (увеличение или сокращение цикла на 5-7 дней) не являются нарушениями и считаются разновидностью нормы.

Классификация НМЦ

- ▶ Нарушения классифицируются:
- ▶ По продолжительности.
- ▶ Цикличности.
- ▶ Количеству выделяемой крови.
- ▶ Влиянию на самочувствие.

По цикличности различают следующие нарушения:

- ▶ Опсоменорея – редкие месячные, менструальный цикл длиннее 35 дней.
- ▶ Пройоменорея – частые месячные, менструальный цикл менее 21 дней.
- ▶ Спаниоменорея – очень редкие менструации, не более 4 раз в год.
- ▶ Аменорея – полное отсутствие менструаций в течение полугода и более.

Согласно продолжительности, сбои подразделяются на 2 разновидности:

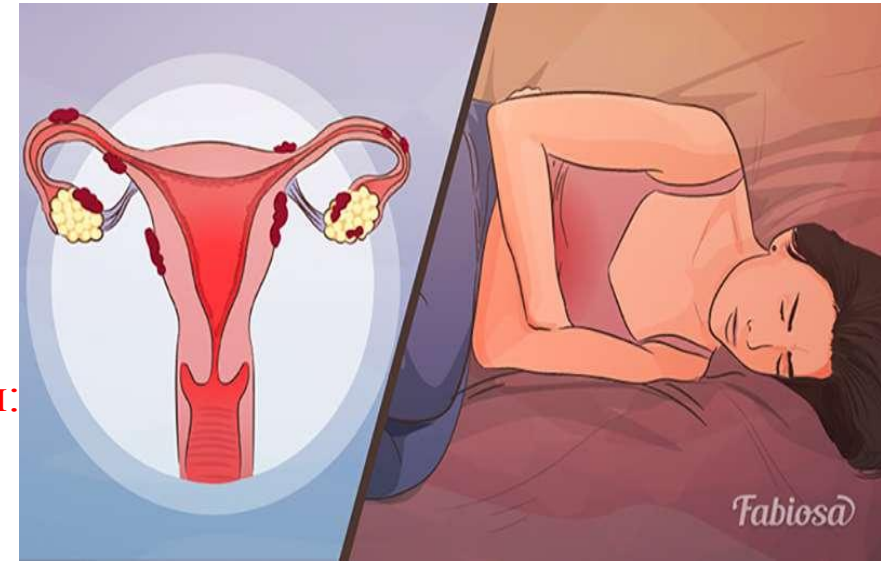
- ▶ Олигоменорея – слишком короткие месячные, менее 2 дней.
- ▶ Полименорея – излишне долгая менструация, от 8 до 12 дней.

По количеству выделяемой крови выделяют:

- ▶ Гипоменорею – очень скудные месячные.
- ▶ Гиперменорею – обильное менструальное кровотечение.

По влиянию на самочувствие НМЦ раньше подразделялись на несколько разновидностей

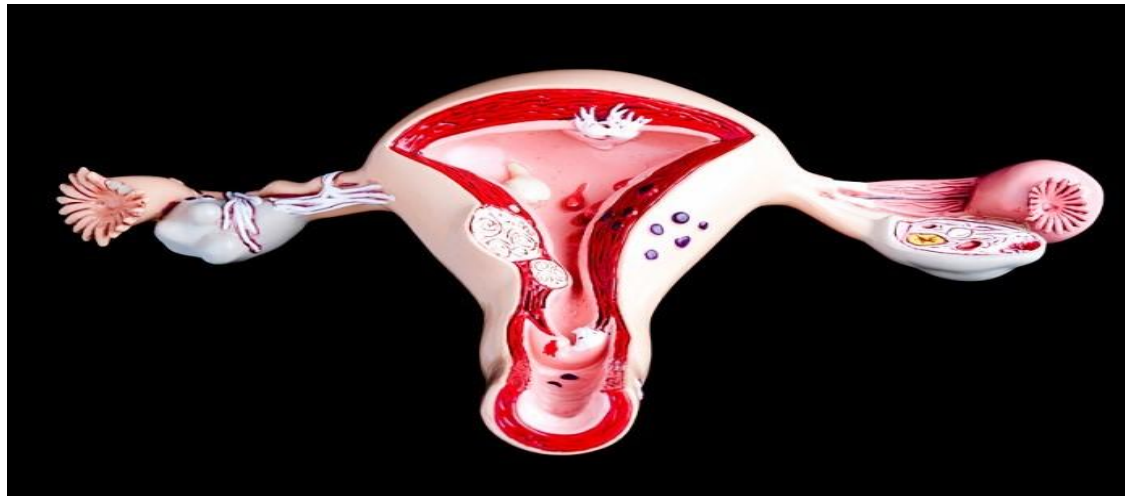
- ▶ Альгоменорею – ухудшение общего состояния (тошнота, головная боль, рвота и т.п.).
- ▶ Дисменорею – боли внизу живота без ухудшения самочувствия в целом.
- ▶ Альгодисменорею – боли внизу живота в сочетании с плохим состоянием.



В наше время все вышеперечисленные нарушения называют дисменореей. Также выделяют такое состояние, как ПМС – предменструальный синдром. Он выражается раздражительностью, перепадами настроения, депрессией, тревожностью, отеками, головными болями, неприятными ощущениями в области молочных желез.

- ▶ *ПМС наблюдается у 20-25% женщин. У 5% он проходит в тяжелой форме.*

Также к нарушениям менструального цикла относится геморрагическая метропатия. Это аномальное маточное кровотечение, не обусловленное привычными для аномальных маточных кровотечений причинами (гинекологическими заболеваниями, системными патологиями, беременностью или ее осложнениями, гормональными нарушениями, приемом медикаментов и т.д.). Оно возникает из-за того, что во второй фазе менструального цикла фолликул не трансформируется в желтое тело. Затем происходит его обратное развитие или перерождение в кисту. Без прогестерона, который должно вырабатывать желтое тело, старый эндометрий остается на месте и переполняется кровью. Позднее он все же отторгается, но не полностью. При отсутствии желтого тела происходит избыток секреции эстрогена, под воздействием которого эндометрий разрастается. Из-за недостаточности питания в нем возникают дистрофические процессы с отмиранием тканей, сопровождающиеся кровотечениями. Чаще всего аномальные маточные кровотечения развиваются у подростков (в 20%) случаев и у женщин старше 45 лет (50% случаев).



Причины НМЦ

В большинстве случаев нарушения происходят из-за изменений гормонального фона. Сбой может быть вызван дисбалансом не только женских половых, но и других гормонов. На работу гормональной системы способны оказывать влияние множество факторов. Их можно условно разделить на три категории:

- ▶ Патологические.
- ▶ Медикаментозные.
- ▶ Внешние (физиологические).

К патологическим факторам относятся:

- ▶ Заболевания яичников, восстановительный период после операции на яичниках.
- ▶ Нарушение работы гипоталамо-гипофизарной системы.
- ▶ Патологии эндометрия: эндометриоз, полипы.
- ▶ Онкологические заболевания женской половой системы.
- ▶ Болезни печени, почек.
- ▶ Хронические воспалительные процессы в матке.
- ▶ Патологии нервной системы.
- ▶ Тяжелые инфекционные заболевания.
- ▶ Последствия некачественно проведенного аборта.



Список медикаментов, способных влиять на менструальный цикл:

- ▶ Гормональные контрацептивы.
- ▶ Противосудорожные препараты.
- ▶ Антикоагулянты (лекарства, разжижающие кровь).
- ▶ Глюкокортикостероиды.
- ▶ Транквилизаторы.
- ▶ Антидепрессанты.
- ▶ Препараты дилантина и дигиталиса.

К внешним (физиологическим) факторам относят:

- ▶ Частые стрессы.
- ▶ Резкую смену климата.
- ▶ Скучное питание или изменение рациона.
- ▶ Недостаток сна.
- ▶ Нехватку свежего воздуха.



Диагностика НМЦ

- ▶ Состоит из следующих исследований:
- ▶ Сбор анамнеза и гинекологический осмотр.
- ▶ Анализ крови на гормоны.
- ▶ Общий анализ крови и мочи.
- ▶ Исследования вагинального мазка на флору (для выявления инфекций).
- ▶ ПАП-тест.
- ▶ Кольпоскопия.
- ▶ УЗИ – для оценки состояния внутренних органов.
- ▶ Также может потребоваться консультация эндокринолога.

Лечение

Лечение направлено на устранение причины заболевания (инфекций, воспалительных процессов, системных заболеваний и т.д.). Как правило, назначают:

- ▶ Гормональные препараты.
- ▶ Антибиотики.



- ▶ Уросептики.
- ▶ Витаминные комплексы.
- ▶ Физиотерапевтические процедуры.
- ▶ Хирургическое вмешательство осуществляется при наличии доброкачественных и злокачественных новообразований женских половых органов.
- ▶ Если НМЦ вызвано физиологическими причинами, то в большинстве случаев нормализовать цикл можно с помощью режима дня, полноценного отдыха, здорового питания, умеренных физических нагрузок.



*Спасибо за внимание!
Будьте здоровы!*

