

Карта
Растительности
Алтайского края

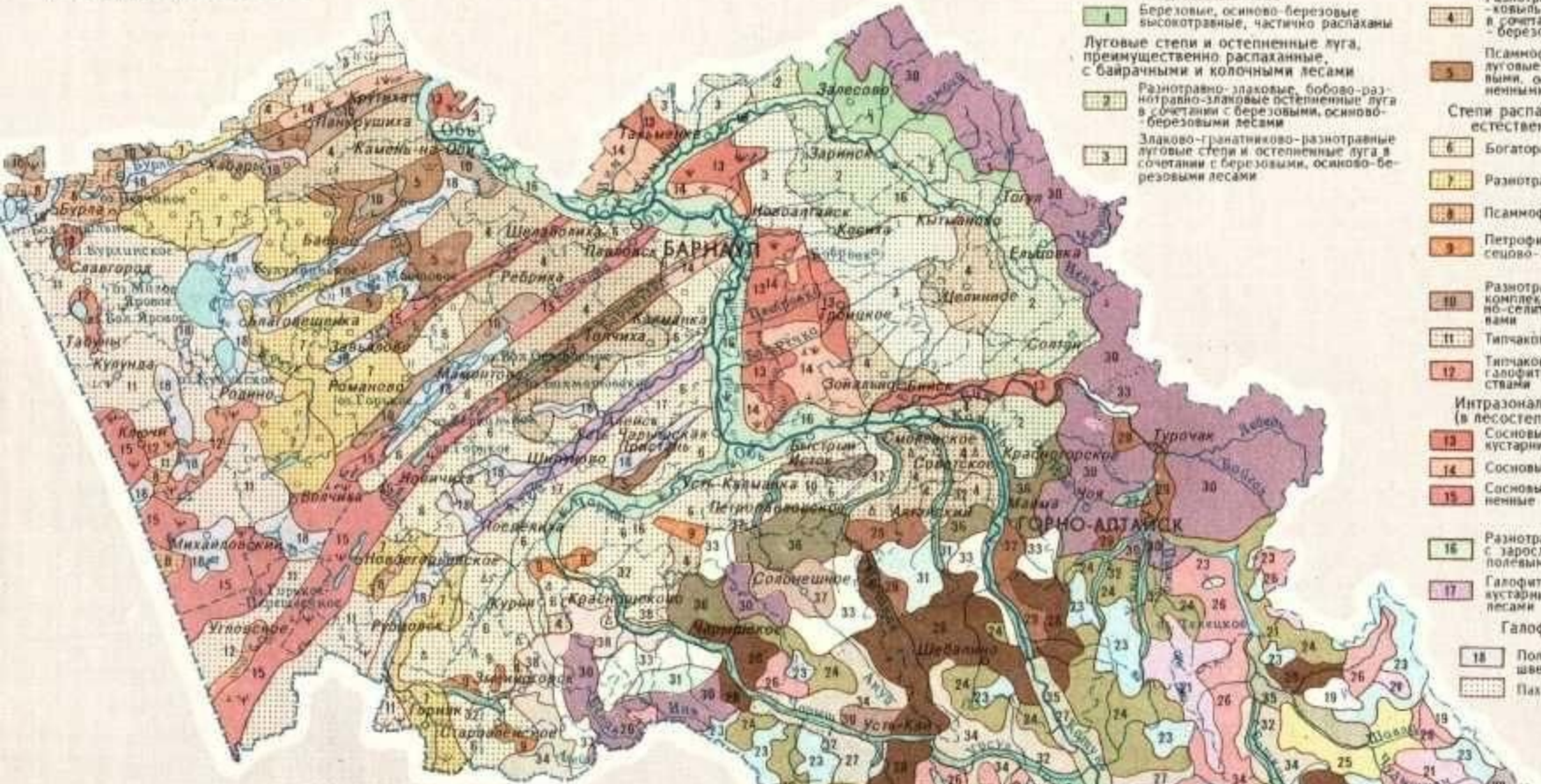
Санков М. С. Э-Б16-4-8

Физическая карта



РАСТИТЕЛЬНОСТЬ

РАСТИТЕЛЬНОСТЬ РАВНИН



РАСТИТЕЛЬНОСТЬ ГОР

Высокогорная растительность

- 19 Несомкнутые группировки высокогорных растений, фрагменты горных тунд, альпийских лугов и в приледниковых районах
- 20 Остепленные варианты злаково-кобрезевых тундр
- 21 Дриадовые, мохово-лишайниковые и осокло-моховые заболоченные тундры
- 22 Луговые осокло-дерновиннозлаковые, осокло-кобрезевые тундры
- 23 Субальпийские высокогорные и низкотравные альпийские луга в сочетании с ерниками

- 29 Сосновые, березово-сосновые кустарниково-травяные
- 30 Осиново-пихтовые высокогорные черневые и производные березово-осиновые на их месте с зарослями кустарников и высокотравными лугами
- 31 Злаково-разнотравные и высокотравные луга в сочетании с лиственничными и березово-лиственничными лесами
- 32 Лес (ель, пихта, лиственница, береза)-кустарниково-травяно-болотные по долинам рек

Горные степи в сочетании с лесами

- 33 Осокло-ковыльные богаторазнотравные луговые степи в сочетании с кустарниками и березово-лиственничными лесами северных склонов
- 34 Разнотравно-ковыльные, разнотравно-хвойно-мелковетельниковые степи в сочетании с кустарниками и березово-лиственничными лесами северных склонов

Кустарниковые разнотравно-галечни-

- 37 Заросли кустарников в сочетании с луговыми степями
- 38 Разнотравно-ковыльные степи и остепленные луга в сочетании с кустарниками
- 39 Мелкодерновиннозлаковые, полынно-осоклово-мелкодерновиннозлаковые и тырсово-мелкодерновиннозлаковые сухие степи
- 40 Галечниковоковыльные, полынно-осоклово-галечниковоковыльные пустынные степи

Подтаежные леса

- 1 Березовые, осиново-березовые высокотравные, частично распаханы
- 2 Разнотравно-злаковые, бобово-разнотравно-злаковые остепленные луга в сочетании с березовыми, осиново-березовыми лесами
- 3 Злаково-гранатниково-разнотравные луговые степи и остепленные луга в сочетании с березовыми, осиново-березовыми лесами

Луговые степи и остепленные луга, преимущественно распаханные, с байрачными и колочными лесами

- 4 Разнотравно-злаковые, разнотравно-злаково-луговые в сочетании с березовыми, осиново-березовыми колочными лесами
- 5 Псаммофитноразнотравно-злаковые луговые степи в сочетании с осиново-березовыми колочными лесами

Степи распаханные, с фрагментами естественной растительности

- 6 Богаторазнотравно-ковыльные
- 7 Разнотравно-типчаково-ковыльные
- 8 Псаммофитноразнотравно-ковыльные
- 9 Петрофитноразнотравно-пустынно-красноковыльные
- 10 Разнотравно-типчаково-ковыльный комплекс с галофитными разнотравно-слепяноковыльными сообществами
- 11 Типчаково-ковыльные
- 12 Типчаково-тырсовые в комплексе галофитными полынными сообществами

Интразональная растительность (в лесостепной и степной зонах)

- 13 Сосновые, березово-сосновые кустарниковые травяные леса
- 14 Сосновые брусничные леса
- 15 Сосновые, березово-сосновые лиственнично-травяные

Луга

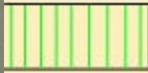
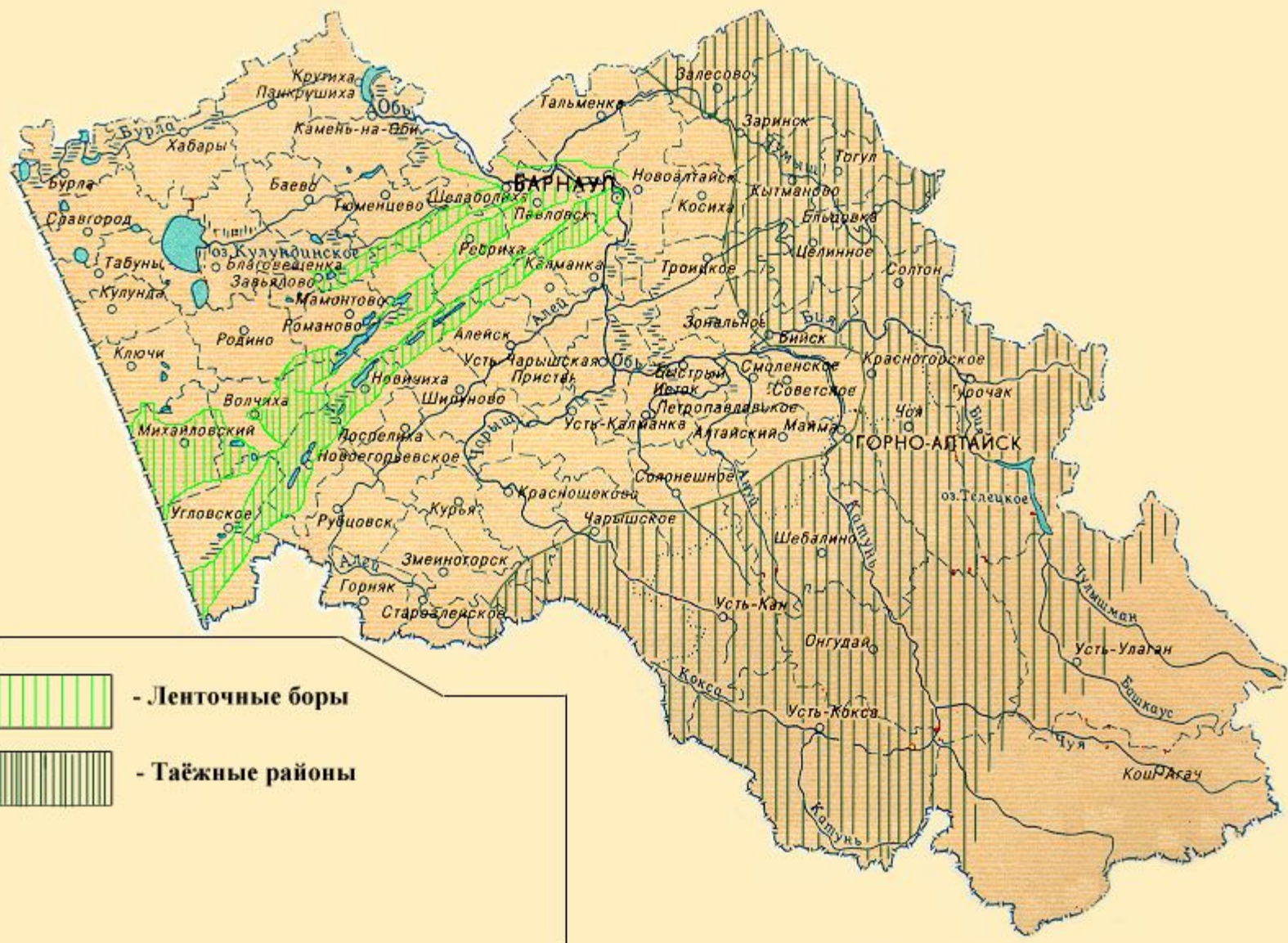
- 16 Разнотравно-злаковые, злаково-осоклово-кустарниковые и луговые и желтовали лесам
- 17 Галофитнозлаковые с зарослями кустарниковых ив, тополевыми лесами

Галофитные комплексы

- 18 Полынно-типчаковые, лишайниковые, камфоросмовые
- 19 Пастбищные земли

- Горные таежные, подтаежные и черневые леса, кустарники, луга, болота
- 24 Темнохвойные высокогорные лиственнично-кедровые травяные и производные березово-осиновые леса и луга на их месте
- 25 Еловые, лиственнично-еловые кустарниковые зеленомошные
- 26 Темнохвойные, лиственнично-кедровые кустарниково-зеленомошные и производные

- o Березовые травяные колки
- Δ Осиново-березовые осоклово-заболоченные леса (согра)
- ∇ Осоклово, осоклово-вейниковые, тростниковые болота
- || Злаковые, разнотравно-злаковые луга в западинах
- ∩ Типчаково-галофитнозлаковые сообщества солончаков

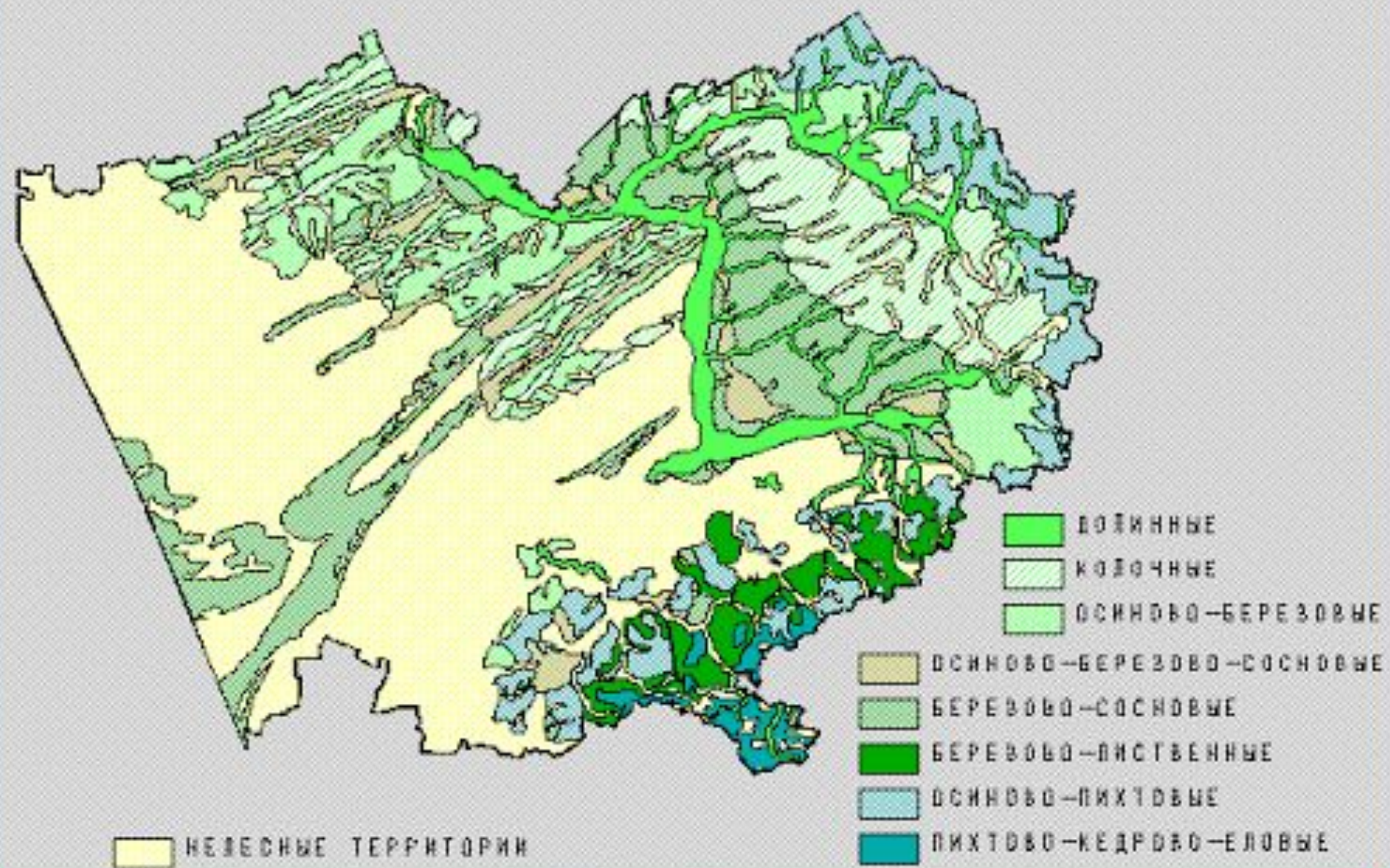


- Ленточные боры



- Таёжные районы

ЛЕСА АЛТАЙСКОГО КРАЯ



Кулундинская равнина

- Наиболее распространены разнотравные типчаково-ковыльные степи



Растительность степей



Растительность степей

Особенности:

- низкорослая;
- узколистная;
- мощная корневая система;
- восковой налет на листьях;
- выделение эфирных масел;
- распространение семян ветром.

Приобское плато и Бийско – Чумышская возвышенность

- Распространены луговые степи в сочетании с березовыми и осиновыми колками



Растительность лесостепи



Растительность лесостепи

Особенности:

- небольшие лесные массивы;
- местами заболоченность с ивняком;
- высокие места заняты лишайником;
- по склонам произрастает разнотравье.

Пойма Оби

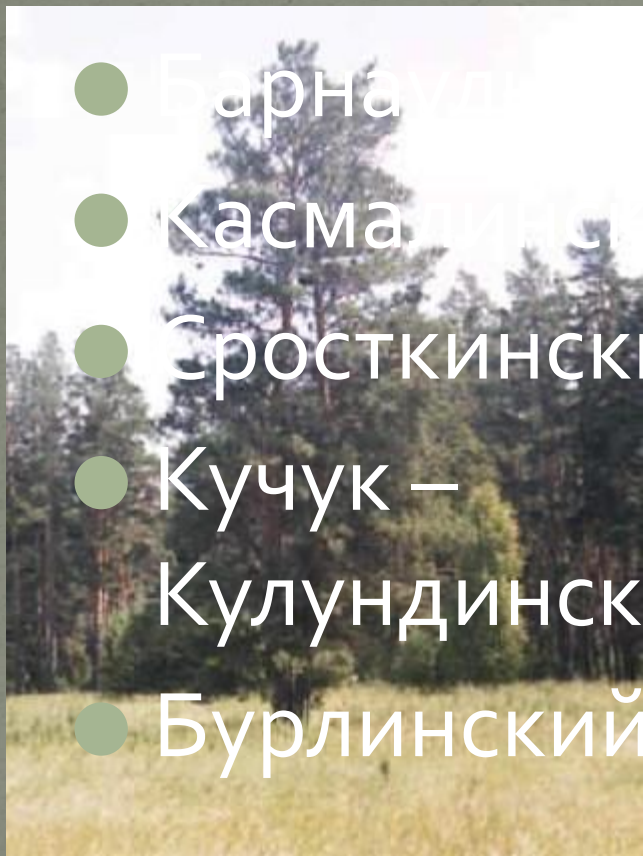
- Произрастает в основном луговая растительность



Особенности:

- множество заболоченных участков, покрытых осокой, тростником,

Приобские сосновые боры

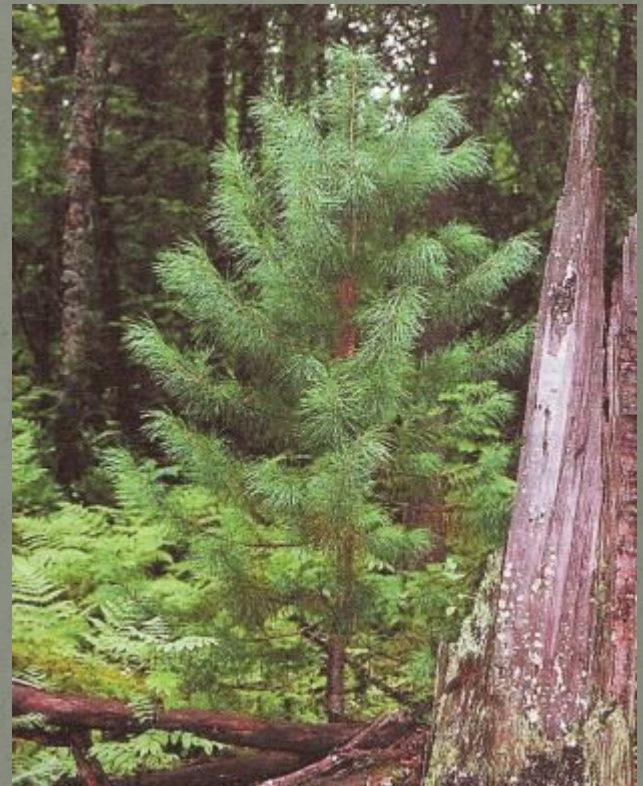


- Барнаульский
- Касмалинский
- Сrostкинский
- Кучук –
Кулундинский
- Бурлинский

Приобские сосновые боры



Приобские сосновые боры



Горы Алтай

- Сформировались отчетливо выраженные высотные пояса растительности



Горы Алтай

● *Степной пояс*

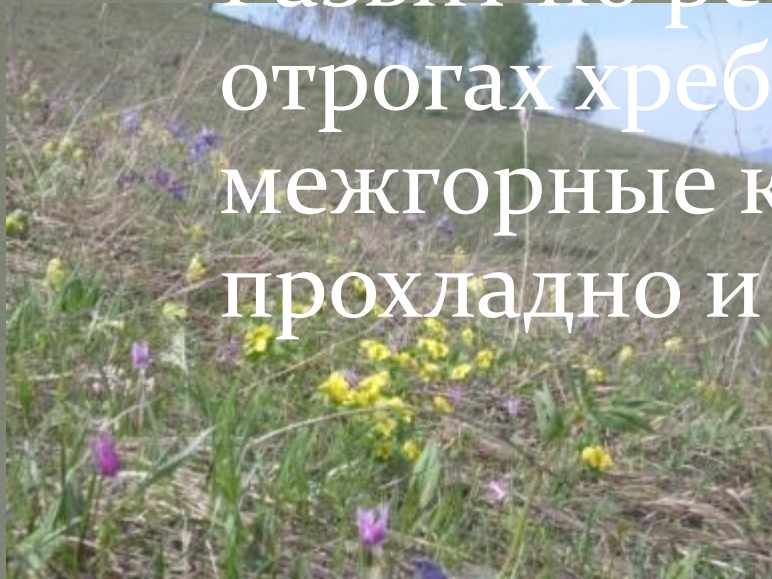
Развит на внешних окраинах горной области и центральных котловинах. Ныне степи значительно изменены человеком



Горы Алтай

● *Лесостепной пояс*

Развит по речным долинам, на отрогах хребтов, спускающихся в межгорные котловины, где более прохладно и больше влаги.



Горы Алтай

● *Лесной пояс*

Средняя часть занята лиственничными или темнохвойными лесами из кедра, пихты, ели.

Встречаются вороний глаз и волчье лыко. Кедровые леса располагаются в верхних частях горных хребтов.



Горы Алтай

- *Субальпийски
й пояс*

Представлен
субальпийским
и лугами с
высокотравьем.



Горы Алтай

● *Альпийский пояс*

Небольшой
участок близ
высоких
вершин.
Царство
высокогорной
тундры с



низкорослыми

Горы Алтай

● *Нивальный пояс*

Вблизи ледников, где только формируется почва, можно встретить отдельные растения. На скалах кое-где встречаются лишайники.



Флора

- В крае встречается 700 видов полезных для человека растений.

Они распределены на группы: лекарственные, пищевые, кормовые, декоративные, медоносные, красильные и ядовитые.

- Естественные кормовые угодья представлены равнинными и горными пастбищами и сенокосами.