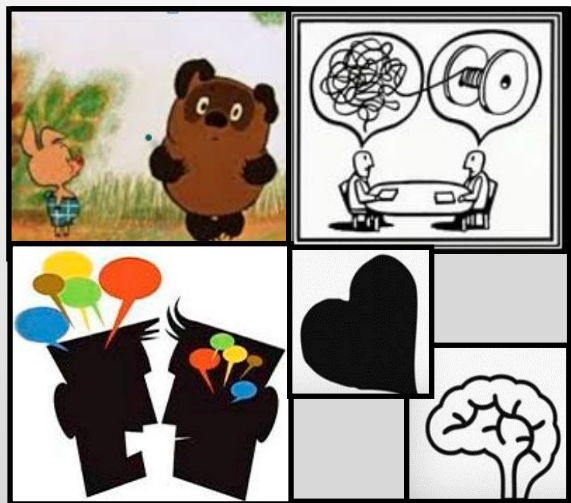


# ОСНОВЫ



# СОЦИОНИКИ

ИЛЬИНА ЮЛИЯ

2021 ГОД

# СОЦИОНИКА

**Соционика** - это наука, изучающая процесс обмена информацией между человеком и внешним миром, т.е. каким образом люди воспринимают, перерабатывают и выдают информацию.

Соционика была сформулирована в начале 1970-х годов литовским экономистом и социологом Аушрой Аугустинавичюте и изложена в её работе 1980 года «О дуальной природе человека». Основным материалом для создания соционики послужило прочтение работы Юнга «Психологические типы».

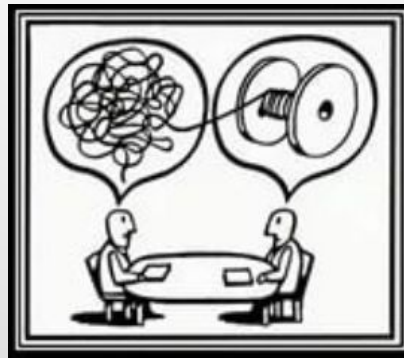
Опираясь на свой практический опыт, Юнг выделил и обозначил следующие характеристики: **«мышление»** (ЛОГИКА), **«чувство»** (ЭТИКА), **«ощущение»** (СЕНСОРИКА) и **«интуиция»** (ИНТУИЦИЯ).

Другой характеристикой, выделенной Юнгом, была психологическая установка, которая может быть **экстравертной** либо **интровертной** — направленной преимущественно на восприятие внешнего мира, либо «внутри себя».

# ЧТО МОЖЕТ ДАТЬ СОЦИОНИКА:

1. СОЦИОНИКА ПОМОЖЕТ ВАМ ЛУЧШЕ **РАЗОБРАТЬСЯ В СЕБЕ**, НАЙТИ СВОЕ МЕСТО В ОБЩЕСТВЕ И В МИРЕ. ДАВНО УЖЕ ИЗВЕСТНО, ЧТО НЕТ УНИВЕРСАЛЬНЫХ ЛЮДЕЙ, СПОСОБНЫХ РЕАЛИЗОВАТЬ СЕБЯ В ЛЮБОЙ ДЕЯТЕЛЬНОСТИ, А ЭТА НАУКА ДАЕТ ВОЗМОЖНОСТЬ ПОДОБРАТЬ НАИБОЛЕЕ ПОДХОДЯЩИЙ РОД ЗАНЯТИЙ.
2. СОЦИОНИКА ПОМОЖЕТ ВАМ ЛУЧШЕ **ПОНИМАТЬ ВОЗМОЖНОСТИ И СПОСОБНОСТИ ДРУГИХ ЛЮДЕЙ**, ЧТО МОЖНО ТРЕБОВАТЬ ОТ ЧЕЛОВЕКА И ЧТО ОТ НЕГО ОЖИДАТЬ.
3. МОЖНО **НАУЧИТЬСЯ КОРРЕКТИРОВАТЬ СВОЕ ПОВЕДЕНИЕ**, НЕ ДОВОДЯ ОБЩЕНИЕ ДО КОНФЛИКТА, ЕСЛИ ЖИЗНЬ СТОЛКНУЛА ВАС С НЕПОДХОДЯЩИМ ДЛЯ ВАС ЧЕЛОВЕКОМ.
4. ЗНАЯ СОЦИОНИКУ, ВЫ **СМОЖЕТЕ ВСЕГДА ПРАВИЛЬНО ПОДБИРАТЬ СВОЕ ОКРУЖЕНИЕ**: С КЕМ ЛУЧШЕ РАБОТАТЬ, ОТДЫХАТЬ И КОГО ВЫБРАТЬ В КАЧЕСТВЕ СПУТНИКА ЖИЗНИ.

# Иррациональность и Рациональность



# ОТЛИЧИТЕЛЬНЫЕ ЧЕРТЫ

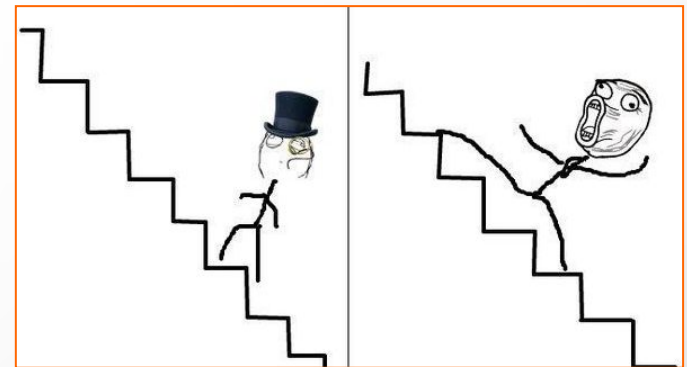
Рациональность	Иррациональность
Решающие	Воспринимающие
<b>Цель конкретна</b> , каждый день – стремление к цели	<b>Цель далека и расплывчата</b>
Живут, исходя из принятых решений, накопленных знаний	Живут, исходя из складывающейся ситуации
Есть план и система правил, им обязательно <b>надо следовать</b>	План и система правил – предположения и пожелания, которые можно нарушать. <b>План может изменяться</b> . Не обязательно делать как все, можно и по-своему.
Стараются <b>узнать условия</b> и продумать все <b>заранее</b>	План есть, но действуют по ситуации – <b>«по ходу разберемся»</b> .
<b>Наличие плана - стабильность</b>	Жесткий <b>план</b> сковывает, <b>напрягает</b> , обязывает
<b>Изменение планов болезненно</b>	Изменение планов – <b>появление новых возможностей</b> и ощущений К срыву планов относятся спокойно
В разговоре: <ul style="list-style-type: none"> <li>Разговаривая обязательно <b>возвращаются к мысли</b>, которую не договорили.</li> <li>Стараются <b>не дать прервать</b> свою <b>мысль</b>, пока все не сказано</li> </ul>	В разговоре: <ul style="list-style-type: none"> <li>Легко <b>переключаются с темы на тему</b></li> <li>Начиная разговор с одной темы, заканчивают совсем другой</li> </ul>

Пример, поход на кухню. Как добраться в новое место.

# СРАВНЕНИЕ ОСОБЕННОСТЕЙ

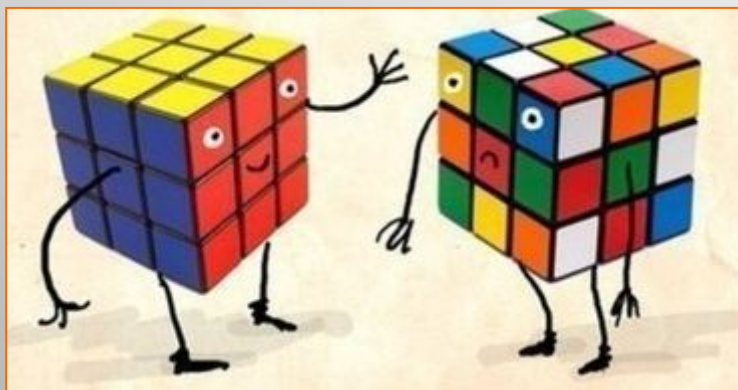


Рационал - Иррационал



## ИРРАЦИОНАЛ РАЦИОНАЛ

Рационал - Иррационал



<i>Рационалы (J)</i>	<i>Иррационалы (P)</i>
Твердость	Незаконченность
Решительность	Выжидательность
Прочность	Гибкость
Контроль	Приспособляемость
Закрытость	Открытость
Планирование	Свобода
Структура	Поток
Определенность	Экспериментирование
График	Спонтанность
Твердые сроки	Никаких твердых сроков

# Интуиция и сенсорика

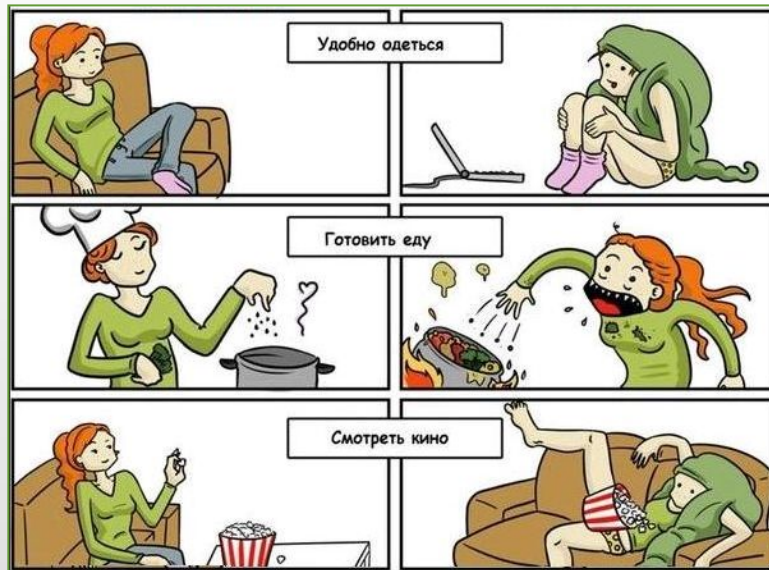


# ОТЛИЧИТЕЛЬНЫЕ ЧЕРТЫ

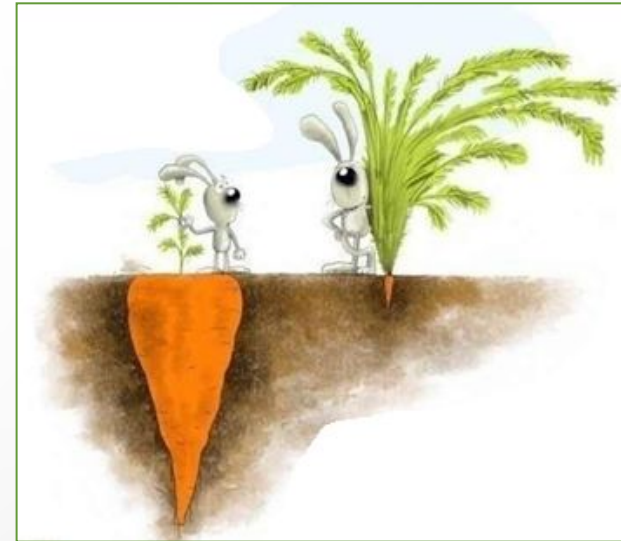
Интуиция	Сенсорика
<b>Живут во времени</b> , в потоке событий, изменений, тенденций, явлений и возможностей. При разговоре часто упоминают метки времени	<b>Живут в пространстве</b> , заполненном реальными предметами, поделенном на территории (зоны влияния), наполнено запахами и несет массу ощущений. Живут здесь и сейчас
Абстрактное мышление	Конкретное мышление
Богатое воображение и фантазия	Реалистичны и практичны
Способность смотреть не видя и видеть не смотря. Замечают все новое и необычное, <b>видят возможности, есть предчувствие</b>	<b>Видят</b> только то, что <b>материально</b> . Замечают детали и запоминают факты (то что есть на самом деле)
Возможность обработки очень большого объема информации, высокая скорость. Многообразие тем, возможность работы с неполной информацией	Испытывают сложность при работе с большим объемом информации. Работают медленно, но качественно, глубокая проработка. Задание должно быть четким, конкретным
Важны все <b>вопросы, связанные со временем</b> , возможностями	<b>Важны все пространственные вопросы</b> : кто на чьей территории находится, кто хозяин, кто гость, чем пахнет и почему холодно. Очень важно положение в обществе, статус.
Экспертно <b>ощущают своевременность событий</b> . Ощущение, что момент настал (еще рано или уже поздно)	Экспертно <b>различают полутона цветов, запахов</b> . Важны понятия комфорт и позиция в обществе
Часто наталкиваются на предметы, <b>не ощущают реальность</b>	Аккуратно <b>обходят все</b> встречающиеся на пути <b>углы</b> . Если ударяются, но очень сильно, но редко.
В процессе приготовления еды: <ul style="list-style-type: none"><li>• <b>не знаю что получится</b> при добавлении той или иной специи,</li><li>• не всегда уверены, что будет вкусно</li></ul>	В процессе приготовления еды: <ul style="list-style-type: none"><li>• понимают какой будет вкус при добавлении той или иной специи</li><li>• <b>понимают что в итоге получится</b></li></ul>



# СРАВНЕНИЕ ОСОБЕННОСТЕЙ



Сенсорика – Интуиция



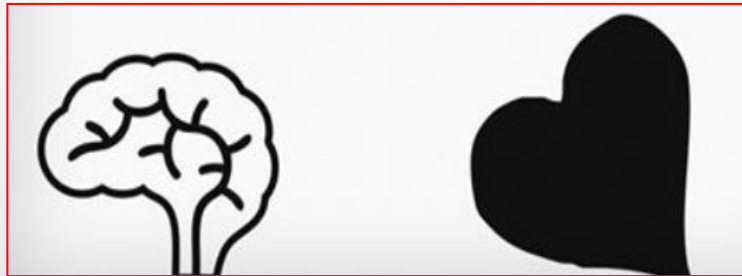
Интуиция - Сенсорика

<i>Сенсорика (S)</i>	<i>Интуиция (N)</i>
Последовательность	Произвольность
Настоящее	Будущее
Реалистическое мышление	Отвлеченное мышление
Устремленность	Вдохновение
Практика	Теория
Приземленность	Витание в облаках
Факты	Мечты
Практицизм	Изобретательность
Частное	Общее



Сенсорика – Интуиция

# Логика и этика



# ОТЛИЧИТЕЛЬНЫЕ ЧЕРТЫ

Этика	Логика
Важны люди, их эмоции, отношения	Важен результат, показатели, шаблоны, схема, структура
Эксперты в отношениях (чувствуют отношение к себе, отношения между людьми).	Эксперты в показателях, расчетах, логических связях, структуре
Ощущают переливы эмоций, эмоциональную неправду, ложь.	Ощущают несоответствие фактов, логичности мышлений
Сложность в построении логических связей, расчетах, в работе с цифрами	Сложность в налаживании контактов, отношения ощущают только по внешним факторам, не чувствуют лжи
Оценивают людей по отношению к ним	Оцениваю людей по градациям «разумно-неразумно», «эффективно- неэффективно»
В работе: Любимое высказывание, если у человека не получается, нет результата – «он же старается»	В работе: Не важен путь достижения, старания человека, <b>важен только результат</b> работы
Доказательство правоты с помощью эмоций, эмоционального давления (уговорить, поругаться, покричать)	Доказательство правоты через факты, объяснения
Любят поболтать ни о чем и обо всем. Интересен сам процесс разговора, <b>обмен эмоциями</b>	Разговор – <b>возможность поделиться важной информацией</b> , фактами, данными, опытом. Устают от долгого общения
Принципиально сначала <b>важен тон высказывания</b> , потом его содержание	<b>Все стараются систематизировать</b> , даже человеческие переживания
Общительный	Необщительный

# СРАВНЕНИЕ ОСОБЕННОСТЕЙ



Логики (Т)	Этики (F)
Объективность	Субъективность
Здравомыслие	Сердечность
Законы	Обстоятельства
Твердость	Убеждение
Справедливость	Гуманизм
Ясность	Гармония
Аналитический подход	Восприимчивость
Политика	Общие ценности
Беспристрастность	Участие



Логика - Этика

# Экстраверт и интроверт

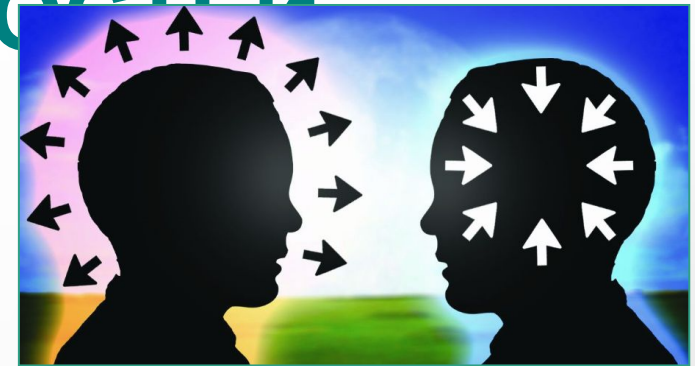




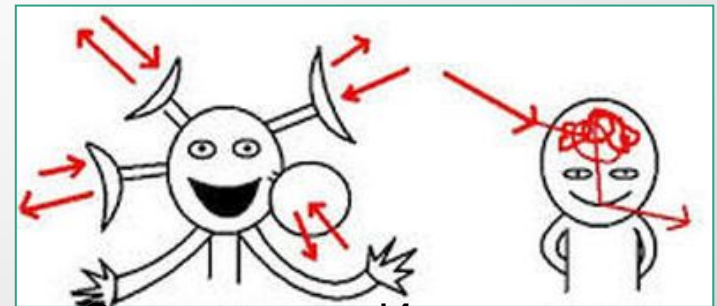
# ОТЛИЧИТЕЛЬНЫЕ ЧЕРТЫ

Экстраверсия	Интроверсия
Все вокруг меня – объективная реальность, а я ее часть.	Я субъект, вокруг которого строится мир
<b>Воспринимает реальность схематично</b> , сверху	<b>Воспринимает мир</b> в определенном месте <b>со своими эмоциями</b>
От общего к частному	От частного к общему
При разговоре <b>жестикуляция широкая</b>	При разговоре <b>жестикуляция от локтя</b>
<b>Слышит все вокруг</b> , сложно сосредоточиться	<b>Сосредотачивается в любой ситуации</b> на поставленном задании. Если обращаешься, но человек тебя не видит, то и не слышит
Входя в кабинет, <b>сначала осматривает помещение</b> , потом находит себе место	Входя в кабинет, <b>сначала садится на свое место</b> , потом осматривает помещение
<b>Первичен объект</b> , вторичны отношения. Скорее будет изменять отношения, чем изменять объект. Экстраверты не склонны воспитывать, переделывать.	<b>Первичны отношения</b> , а объект вторичен. Интроверты скорее станут изменять объект, воздействовать на него, воспитывать. Отношения объективны, они могут только уточняться, но не меняться кардинально.
Легко работают, выступают перед большим количеством людей, <b>работают с общей массой</b> , а не с каждым человеком в отдельности	Количество людей для работы, воздействия, выступления не должно превышать 7. Так как <b>работа идет с каждым человеком</b> в отдельности
Восстановление сил – <b>переключение на новое дело</b>	Восстановление сил – <b>отдых в одиночестве</b> , анализ прошедшего дня

# СРАВНЕНИЕ ОСОБЕННОСТЕЙ



Экстраверт - Интроверт



Экстраверт - Интроверт

Экстраверсия (E)	Интроверсия (I)
Общительность	Личное пространство
Диалог	Сосредоточенность
Внешнее	Внутреннее
Ширина	Глубина
Экстенсивное	Интенсивное
Много друзей	Мало друзей
Расход энергии	Сохранение энергии
Внешние события	Внутренние реакции
Открытость	Задумчивость
Сначала говорю, потом думаю	Сначала думаю, потом говорю



# ТИПЫ СОЦИОНИКИ

Рациональность/ Иррациональность	Признак первой функции	Признак второй функции	экстраверсия/ интроверсия	Типы	Псевдоним
рациональность	логика	интуиция	экстраверсия	Логико-интуитивный экстраверт (ЛИЭ)	Джек Лондон
			интроверсия	Логико-интуитивный интроверт (ЛИИ)	Робеспьер
		сенсорика	экстраверсия	Логико-сенсорный экстраверт (ЛСЭ)	Штирлиц
			интроверсия	Логико-сенсорный интроверт (ЛСИ)	Максим Горький
	этика	интуиция	экстраверсия	Этико-интуитивный экстраверт (ЭИЭ)	Гамлет
			интроверсия	Этико-интуитивный интроверт (ЭИИ)	Достоевский
		сенсорика	экстраверсия	Этико-сенсорный экстраверт (ЭСЭ)	Гюго
			интроверсия	Этико-сенсорный интроверт (ЭСИ)	Драйзер
иррациональность	интуиция	логика	экстраверсия	Интуитивно-логический экстраверт (ИЛЭ)	Дон Кихот
			интроверсия	Интуитивно-логический интроверт (ИЛИ)	Бальзак
		этика	экстраверсия	Интуитивно-этический экстраверт (ИЭЭ)	Гексли
			интроверсия	Интуитивно-этический интроверт (ИЭИ)	Есенин
	сенсорика	логика	экстраверсия	Сенсорно-логический экстраверт (СЛЭ)	Жуков
			интроверсия	Сенсорно-логический интроверт (СЛИ)	Габен
		этика	экстраверсия	Сенсорно-этический экстраверт (СЭЭ)	Наполеон
			интроверсия	Сенсорно-этический интроверт (СЭИ)	Дюма

Школа соционики: <http://www.socion.ru/>

Соционика: <http://www.socionika.info/>



**СПАСИБО ЗА  
ВНИМАНИЕ!!!**