

Хозяйство Урала



Цель урока: познакомиться с хозяйством УЭР, выявить значимость района для хозяйства страны.

Задачи урока:

- Оценить природные ресурсы УЭР для развития хозяйства, определить проблемы УЭР.
- Развитие мышления и предметной речи, владение монологической и диалогической речью, умение вступать в речевое общение, участвовать в диалоге; расширение кругозора, формирование целостного представления о природе и хозяйстве Урала.
- Воспитание любви к Родине, бережного отношения к природе.

Состав УЭР



- 2 республики:
- Башкортостан
- Удмуртская
- 4 области:
- Свердловская
- Челябинская
- Курганская
- Оренбургская
- и 1 Пермский край

Природные ископаемые

- На Урале обнаружено более 5 тыс. минералов и 15 тыс. месторождений. Из 70 элементов таблицы Менделеева, на Урале добывается 50!

- Ведётся добыча:

- Медных, титановых, никелевых, хромитовых, железных руд

- Бурого угля

- Нефти

- Газа

- Золота

- Платины

- Бокситов

- Калийных, поваренных солей

- Самоцветов



Хозяйство Урала

- Урал всегда был и остаётся преимущественно промышленным районом.
- (15% продукции страны – 3 место).Насыщенность его промышленностью в 3 раза выше средней по России. Основа уральского хозяйства - два взаимосвязанных межотраслевых комплекса: конструкционных материалов и машиностроительный.



Металлургическая промышленность

- Металлургия – старейшая отрасль района, возникшая здесь благодаря огромным запасам разнообразных высококачественных руд, леса (древесный уголь), наличию воды. К середине XVIII в. Урал стал крупнейшим металлургическим районом мира. Здесь выплавляются 2/3 чёрных металлов и 90% меди России.



Чёрная металлургия

- Чёрная металлургия служит основой развития машиностроения.
- Основные подотрасли:
 - 1) Добыча и обогащение руд: железной, хромовой, марганцевой
 - 2) Добыча и обогащение нерудного сырья для ЧМ (флюсовых известняков, огнеупорных глин)
 - 3) Производство чугуна, стали, кокса и коксового газа
 - 4) Вторичная обработка 4) Вторичная обработка чёрных металлов (разделка лома и отходов чёрных металлов).
- Крупнейшие центры:
 - Н.Тагил, Магнитогорск, Челябинск
 - Новотроицк, а также
 - Екатеринбург,
 - Ижевск, Первоуральск.



Цветная металлургия

ЦМ включает в себя добычу, обогащение руд цветных металлов, выплавку цветных металлов и их сплавов.

Размещение предприятий ЦМ зависит от экономических и природных условий, особенно от сырьевого фактора.
Размещение предприятий ЦМ зависит от экономических и природных условий, особенно от сырьевого фактора. Заметную роль также играет топливно-энергетический фактор.

Производство тяжёлых цветных металлов в связи с небольшой потребностью в энергии приурочено к районам добычи сырья.

Для получения лёгких металлов требуется большое количество энергии. Поэтому сосредоточены

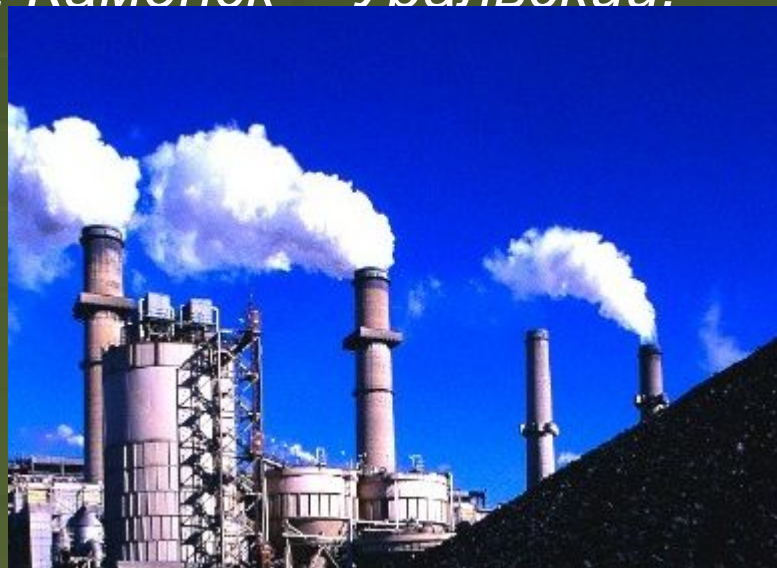


мков де



Заводы цветной металлургии

- Никелевые – Орск, Верхний Уфалей, Реж;
- Меди – Медногорск, Карабаш, Ревда, Красноуральск, Кировград;
- Титана – Верхняя Салда, Березники;
- Цинка – Челябинский цинковый завод;
- Алюминия – Краснотурьинск, Каменск – Уральский.



Медные рудники



Химическая промышленность

- Производство калийных удобрений: Березники, Соликамск
- Производство соды: Соликамск, Березняки, Стерлитамак
- Производство коксохимии: Березники, Губах
- Производство нефтехимии: Уфа, Салават, Стерлитамак, Туймазы, Пермь
- Производство газохимии: Оренбург



Лесная промышленность

- В лесной промышленности района ведущая роль принадлежит целлюлозно-бумажному производству. Деревообрабатывающие предприятия перерабатывают около половины заготавливаемой древесины; большая часть идёт на производство бумаги (1 млн. т в 1973), пиломатериалов, фанеры и др. значительная часть леса сплавляется по Каме в районы Поволжья. Построены крупные предприятия комплексной переработки древесины (Пермь, Краснокамск, Тавда, Красновишерск и др.).



Машиностроение

- **Металлоёмкое и трудоёмкое.**
- **Урал занимает 4 место в стране по уровню развития машиностроения.**
 - **Тяжёлое машиностроение**
- **Екатеринбург («Уралмаш»), Челябинск («Урал»), Н.Тагил, Орск, Пермь.**
 - **Химическое машиностроение**
- **Екатеринбург («Уралхиммаш»), Глазовский завод и другие.**
- **По производству энергооборудования и электротехнической промышленности**
- **Заводы: Турбомоторный, Уралэлектротяжмаш**

Автомобилестроение

- **Производство:**
- грузовых вагонов: *Нижний Тагил*
- автомобилей: *г. Миасс (Челябинская обл.) и г.Ижевске (Удмуртская обл.)*
- автобусов: *Нефтекамск, Курган*
- мотоциклов: *Ижевск, Ирбит*
- тяжёлых тракторов: *Челябинск*
- тракторных прицепов: *Орск*
- вертолётов (марки «Камов»):
- *г.Кумертау (Башкирия)*
- танков: *Н.Тагил, Челябинск*
- стрелковое оружие: *Ижевск*



- Выпускаются разнообразные с.-х. машины (Курган и др.), электроприборы, радиоприёмники и радиолы, холодильники (16 % общесоюзного производства) и другие машины культурно-бытового назначения. Предприятия Уральского экономического района используют значительную долю производимого на месте металла.



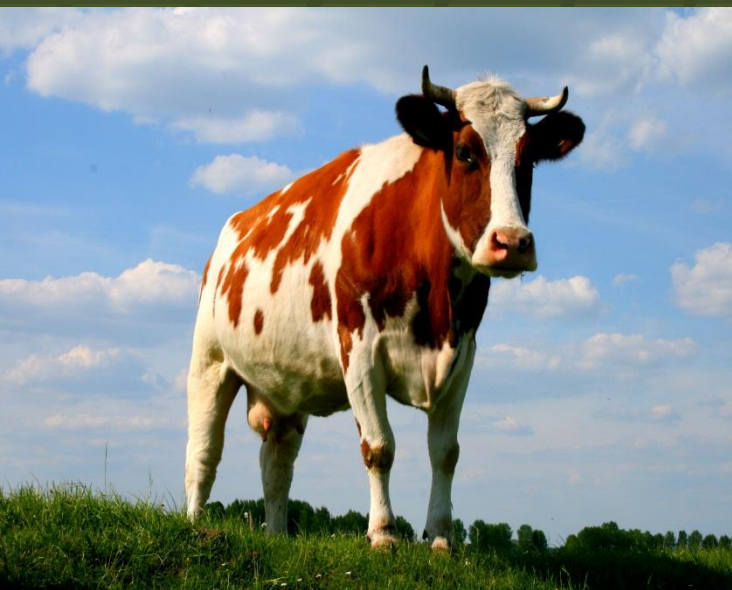
Сельское хозяйство

- Урал – крупный с/х район. По уровню с/х производства делит с Поволжьем 2 и 3 места.
- Специализация АПК Урала - зерно (яровая пшеница, рожь, овес) и продукция животноводства (молоко, мясо, шерсть). Наиболее развито сельское хозяйство в Башкортостане и Оренбуржье.
- Выращивается 1/6 российского зерна. Выращиваются также картофель, овощи, лен-долгунец, подсолнечник, сахарная свекла.
- (1/7 часть)



■ ЖИВОТНОВОДСТВО.

- На севере — молочное скотоводство, птицеводство, на юге района — мясомолочное и мясное животноводство, овцеводство, растет роль свиноводства.
- Важная задача, стоящая перед сельским хозяйством Урала — повышение урожайности зерновых культур и продуктивности скота.



- Пищевая промышленность района представлена мукомольными и молочными заводами и комбинатами, мясокомбинатами. Основную роль играет мясная промышленность.

Проблемы Урала

■ Тяжёлая экологическая ситуация



- 2/5 (50%) выбросов ртути в стране;
- 40% выбросов хлора;
- 30% выбросов фтористых соединений;
- Образование техногенных пустынь;
- 1,5 млрд. м³ - отвалы горных пород, загрязняющих воду и воздух;
- 400 млн. т. выбросов ядовитых и радиоактивных отходов:
- -концентрация достигает 3000т/км² в Свердловской области;
- -700 т в Челябинской и Оренбургской;



кий



■ Социально-экономические проблемы развития района

- - Истощение запасов сырья
- - Слабое развитие отраслей, производящих ТНП
- - Низкий уровень жизни населения
- - Слабое развитие инфраструктуры (7 место в России)
- - Недостаток водных ресурсов
- - Доля предметов потребления составляет 20% (25% по России)
- - Безработица среди женского населения
- - Сложная экология (2 место по заболеваемости населения в РФ)
- - Кризис оборонных предприятий
- - Денежные доходы ниже, чем в среднем по России на 40%
- - Сильная милитаризация экономики (50% машиностроения – 10% работающих)

