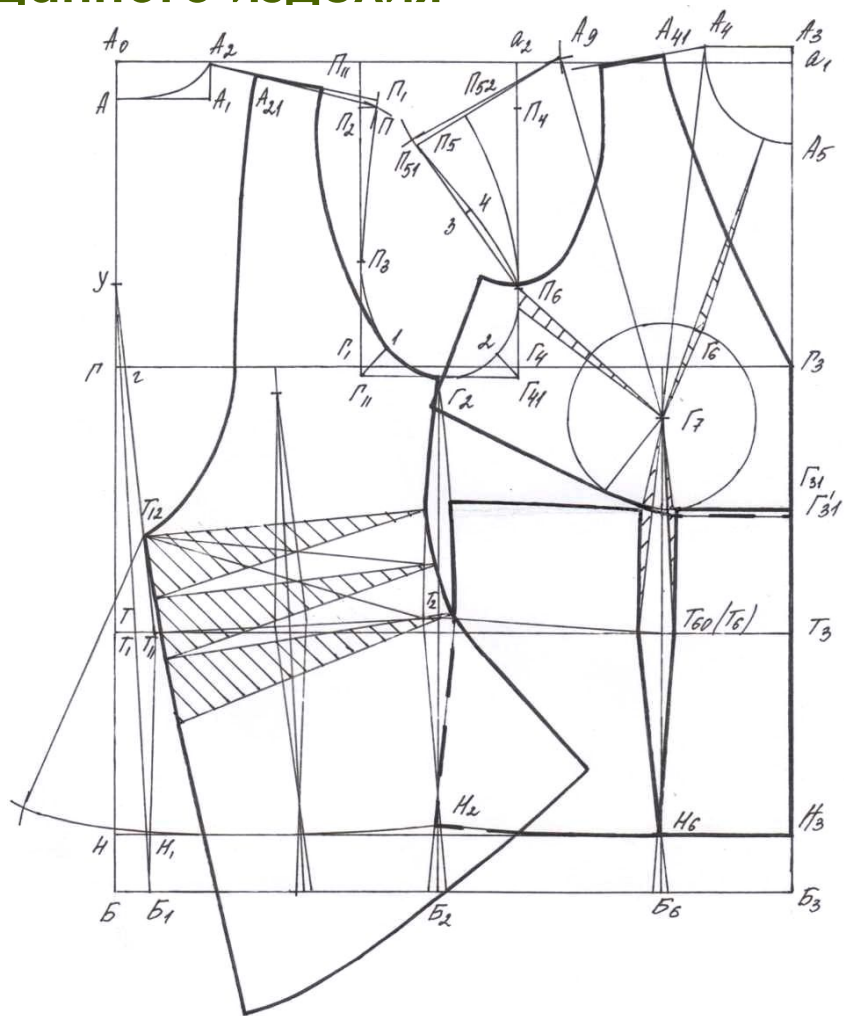


# Самостоятельная работа

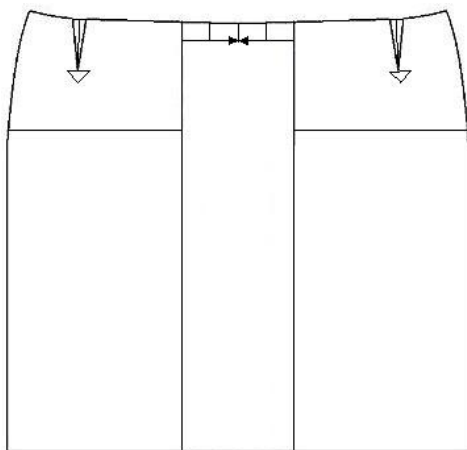


# Выполнить техническое моделирование разработанного чертежа конструкции в соответствии с эскизом заданного изделия

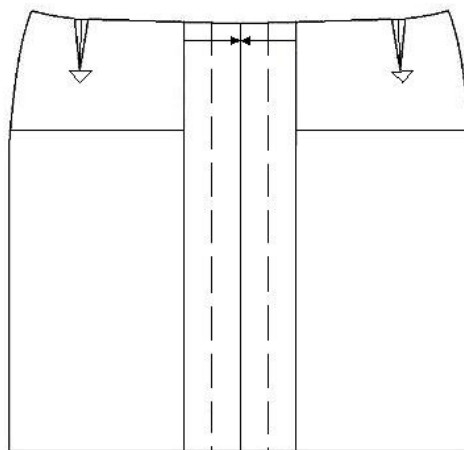


# Оформить лекала для раскроя заданного изделия в соответствии с требованиями ТУ для массового производства

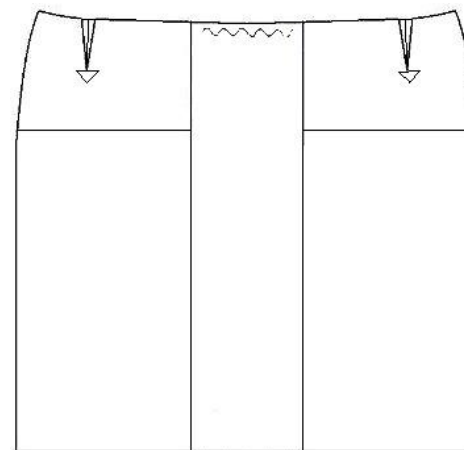
1. Провести основные конструктивные уровни и выполнить разметку моделирования на лекалах



защип

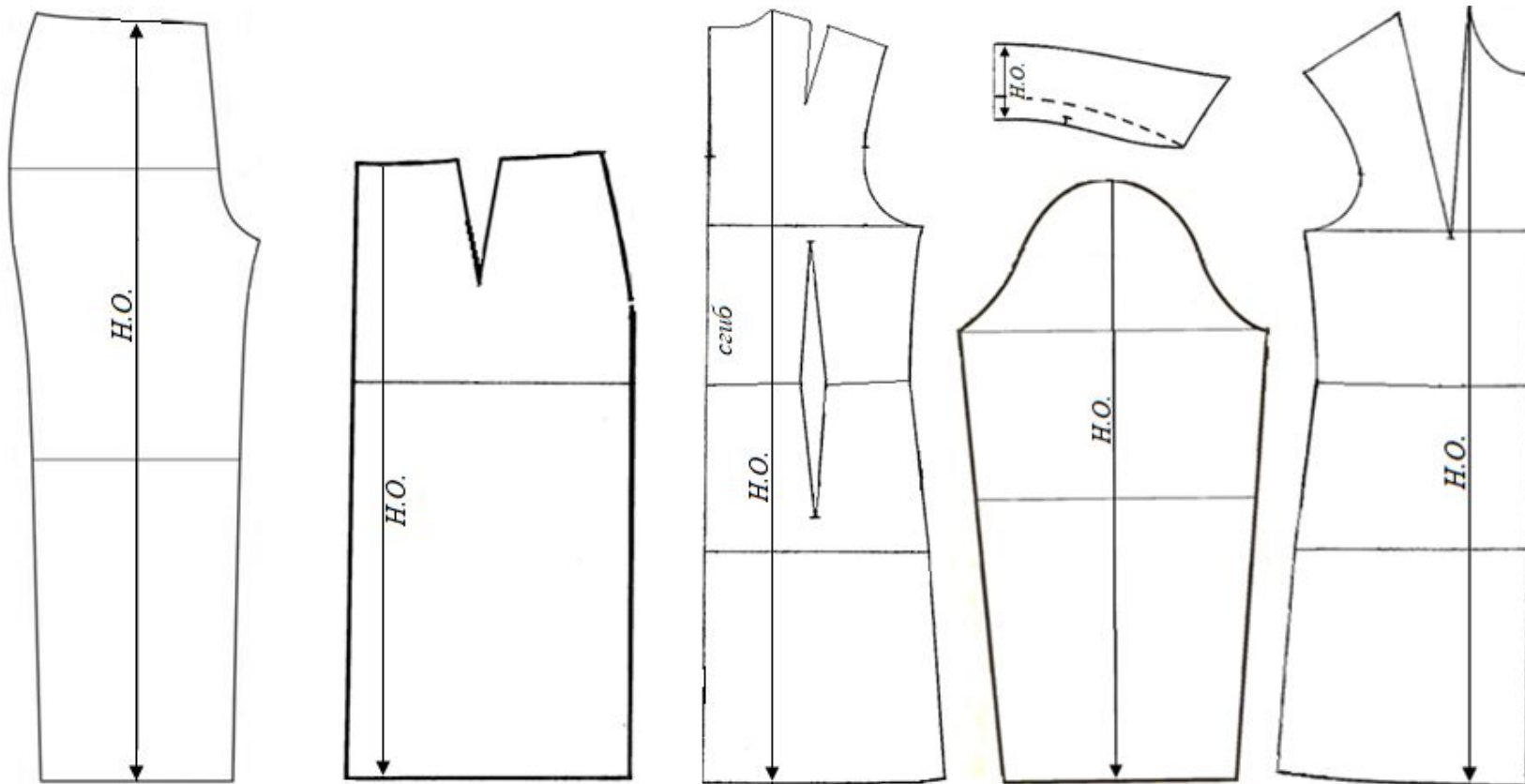


складки

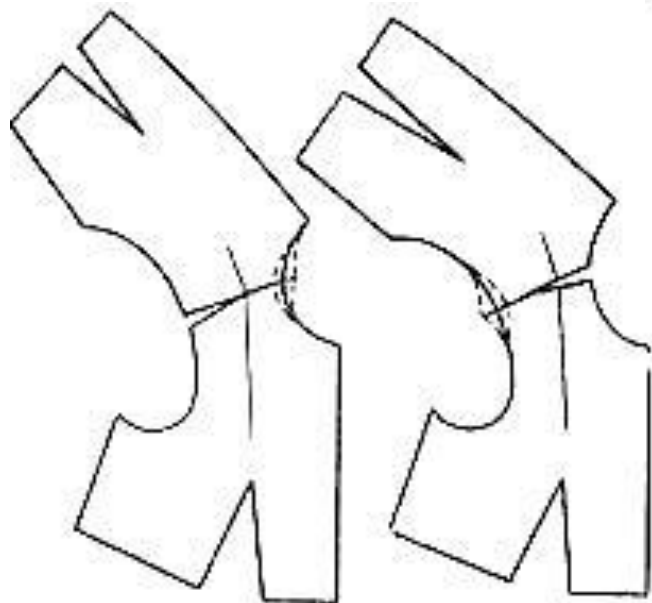
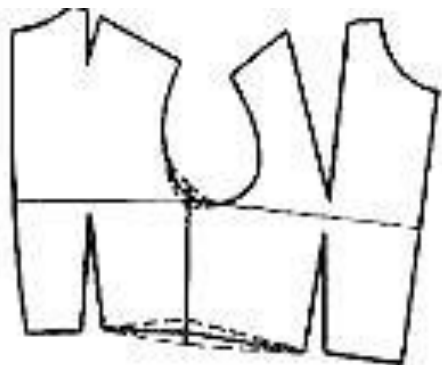


сборка

## 2. Провести линию направления нити основы

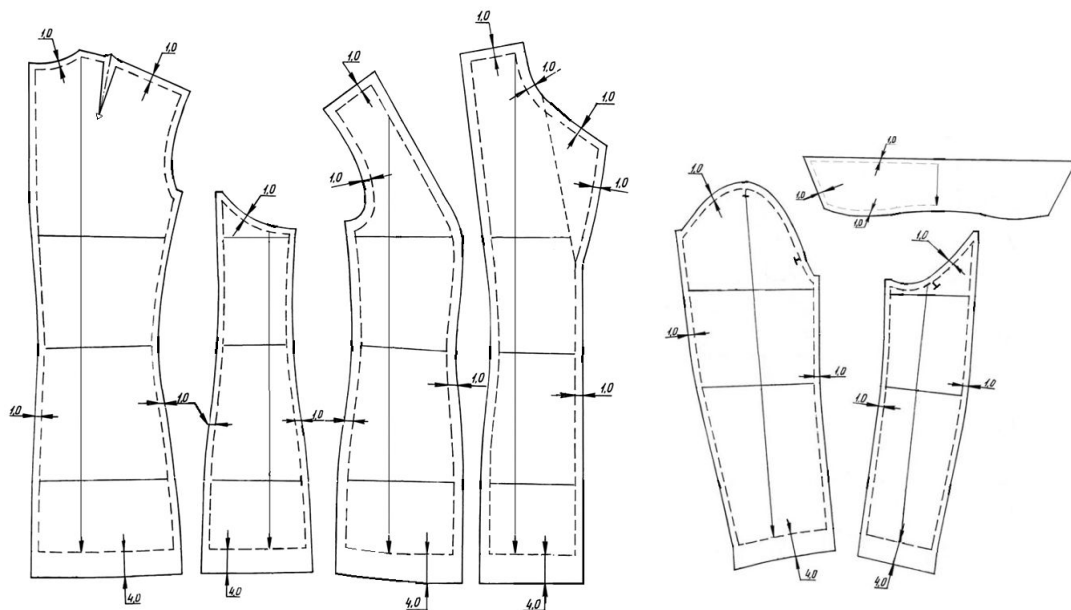


### 3. Проверить сопряжение конструктивных линий и при необходимости их откорректировать



## 4. Оформить контуры лекал с учётом припусков на швы

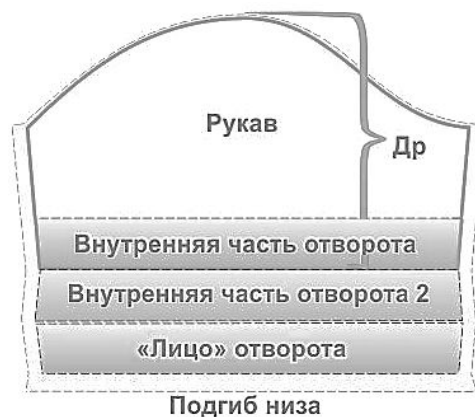
Вид шва	Основные технологические операции	Параметры шва, см
Стачной шов	Соединение деталей переда, спинки по боковым, плечевым и рельефным срезам, срезов рукавов, соединение рукавов с изделием	1,0
	Притачивание манжет, воротника, стачивание разрезных вытачек, притачивание кокетки	1,0
	Обтачивание воротника, манжет, бортов, клапанов, поясов и др.	1,0
	Притачивание потайной тесьмы-«молнии»	1,5
Шов в подгибку	Подгиб низа рукава	4,0
	Подгиб низа изделия: - прямого силуэта - расклешённого силуэта	4,0 1,5



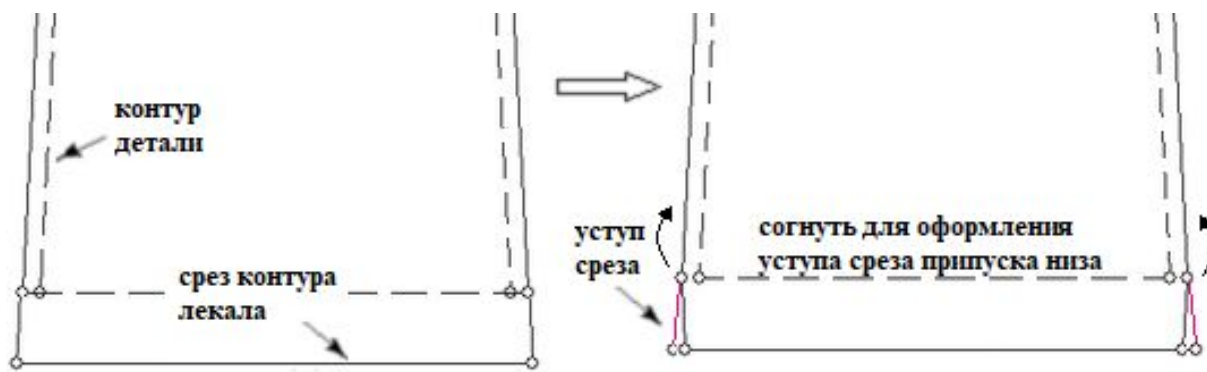
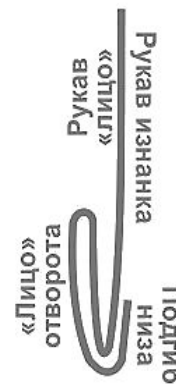
## 5. Оформить концы срезов припусков лекал по перпендикуляру к линии стачивания с учётом очередности обработки швов



СТАЧНОЙ ШОВ

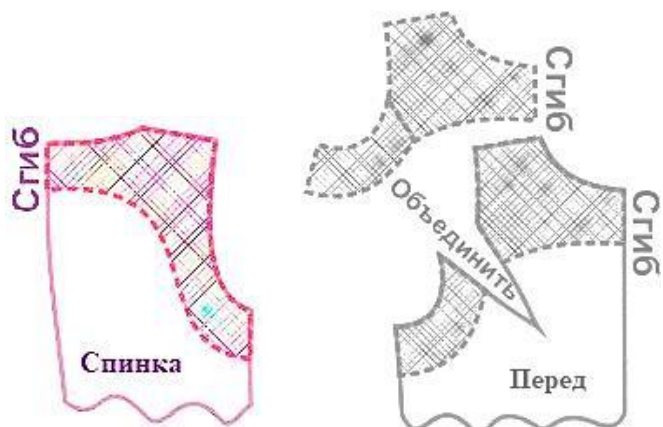


МАНЖЕТА - ОТВОРОТ

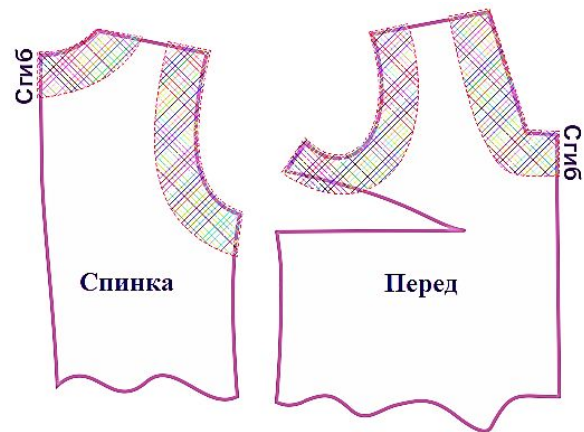


ШОВ В ПОДГИБКУ

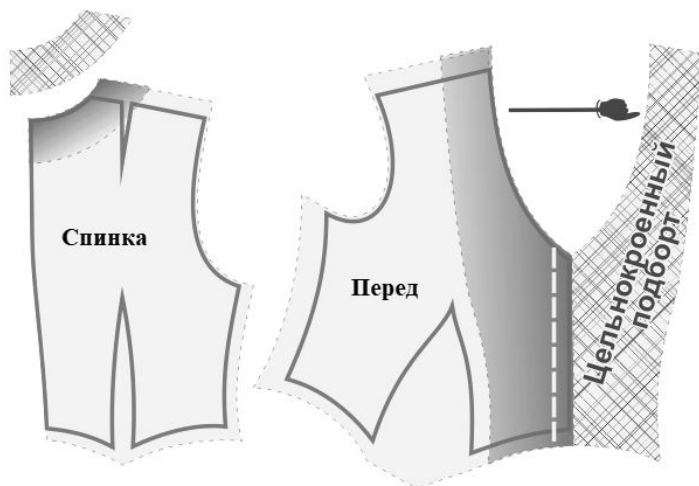
## 6. Разработать необходимые производные лекала



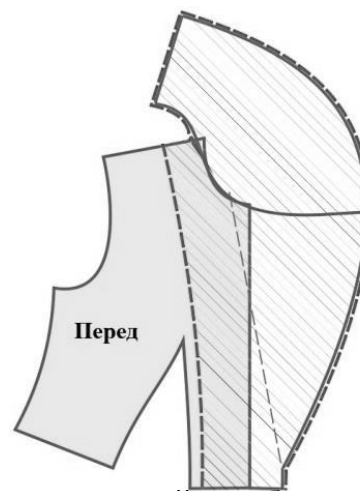
цельновыкроенные обтачки



обтачки, построенные отдельно друг от друга



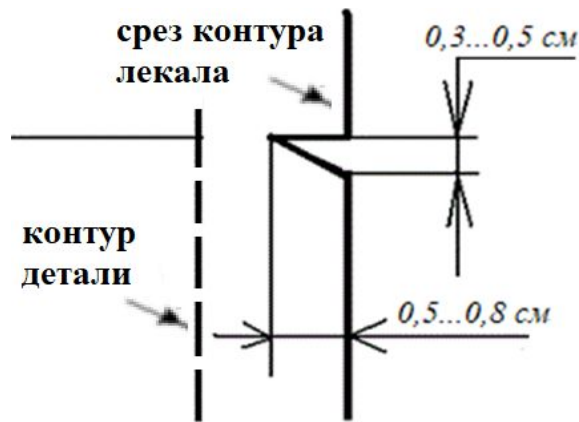
подборт, цельнокроенный с передом



отрезной подборт



## 7. Прорезать контрольные надсечки



### В изделиях с втачными рукавами:

- 1) по среднему шву спинки – на уровне выступа лопаток и линии талии, в длинном изделии на 15,0...20,0 см выше линии низа изделия;
- 2) по боковым срезам спинки и переда – на уровне линии талии и линии бёдер, в длинном изделии на 15,0...20,0 см выше линии низа изделия;
- 3) у вершин сторон плечевой и нагрудной вытачек (при их наличии);
- 4) по срезу проймы спинки – на уровне точки  $P_3$ ;
- 5) по срезу проймы переда – на уровне точки  $P_6$ ;
- 6) по окату рукава – соответственно контрольным точкам;
- 7) по передним срезам верхней и нижней частей рукава – на расстоянии 8,0...10,0 см от оката и среза низа;
- 8) по локтевым срезам верхней и нижней частей рукава – на расстоянии 10,0...12,0 см от оката и среза низа;
- 9) в местах, удобных для соединения срезов с различной конфигурацией.



## 8. На каждом лекале указать маркировочные данные

- наименование изделия (платье, пальто, жакет и т.п.);
- размер изделия (Р-Ог<sub>3</sub>-Об);
- наименование детали (перед, спинка и т.п.);
- количество деталей в крое;
- порядковый номер лекала из общего количества лекал в комплекте.

Жакет  
164-88-94  
Спинка  
2 дет  
1/7

## 9. Заполнить в виде таблицы спецификацию лекал

№ п/п	Наименование детали	Количество	
		в комплекте лекал	в крое
1	Спинка	1	1
2	Перед	1	2
3	и т.д.		
	Итого	8	-