



УНИВЕРСИТЕТ
ЛОБАЧЕВСКОГО

Проблема субсидирования и правила применения компенсационных пошлин

Выполнили студенты 5
курса группы 35174-ТД-3:
Карсаков Артем, Рябов
Виктор, Симанова
Анастасия

Понятие "субсидия" в ВТО

Субсидирование является одним из важнейших инструментов торговой политики. Посредством субсидий правительства поддерживают своих производителей, делая их более конкурентоспособными, что в результате оказывает влияние на международную торговлю.

Предоставление субсидии иностранным государством может привести к тому, что отечественные товары не смогут конкурировать с иностранными товарами на своем внутреннем рынке, так как благодаря субсидии иностранные компании могут поставлять свой товар по заниженным ценам. Благодаря полученным субсидиям иностранные компании могут также вытеснить российский товар с международных рынков.



В первую очередь считаем необходимым отметить, что ВТО не запрещает использование субсидий в целом. Более того, в рамках ВТО субсидии рассматриваются как важный инструмент экономического развития, особенно для стран с развивающейся экономикой или с экономикой переходного периода. В ВТО запрещены только экспортные и импортозамещающие субсидии, как, например, экспортные кредиты, соответствующие условиям Договоренности об официальных экспортных кредитах ОЭСР, не будут рассматриваться как запрещенные экспортные субсидии.

В рамках ВТО правила в отношении использования субсидий установлены в Соглашении по субсидиям и компенсационным мерам (ССКМ), где даны четкие положения в области применения субсидий и компенсационных мер, в частности:

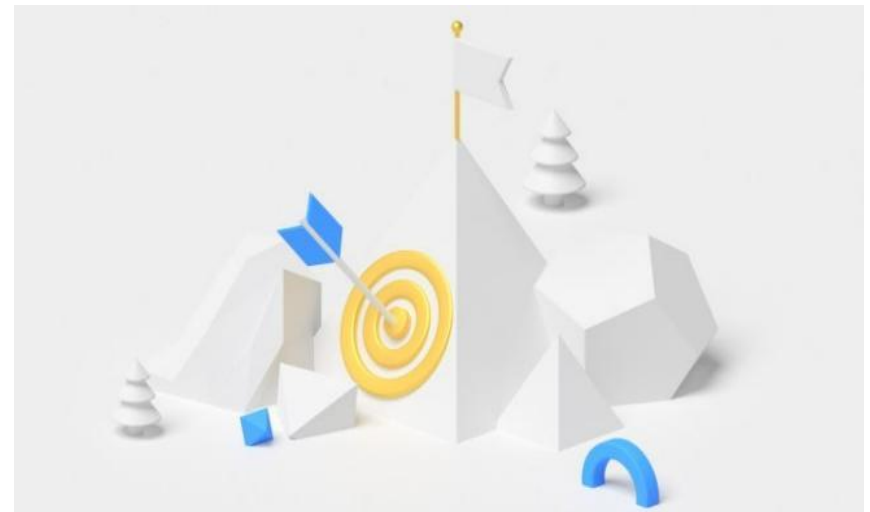
- 1) определение субсидий, классификация их в зависимости от воздействия на условия торговли и правомерности применения;
- 2) правила проведения компенсационных расследований и применения компенсационных мер, и оспаривание правомерности применения субсидий в рамках системы разрешения споров ВТО в тех случаях, если применение субсидий оказывает негативное воздействие на торговлю.

Положения ССКМ являются обязательными для применения всеми членами ВТО!

Ряд признаков, определяющих субсидию, сформулирован в статье 1 ССКМ, согласно которой **«субсидия существует», когда:**

- 1) оказывается финансовое содействие правительством или любым государственным органом в пределах территории члена ВТО
- 2) правительство практикует прямой перевод денежных средств (например, в виде дотаций, займов или покупки акций) или принимает на себя обязательства по переводу таких средств (например, гарантий по займам);
- 3) правительство отказывается от причитающихся ему доходов или от их взимания (например, налоговые льготы, такие, как налоговые кредиты);

- 4) правительство предоставляет товары или услуги помимо общей инфраструктуры, или закупает товары;
- 5) правительство осуществляет платежи в механизмы финансирования или поручает, либо предписывает частному лицу выполнять одну или несколько функций, перечисленных в подпунктах i-iii, которые обычно возлагаются на правительство, причем на условиях, которые фактически не отличаются от обычной практики правительств.



Виды субсидий:

- «красные» субсидии – запрещенные в рамках ВТО субсидии, смысл которых заключается в увязке по закону или фактически в качестве единственного или нескольких условий с результатами экспорта или с использованием отечественных товаров вместо импортных;
- «желтые» субсидии – субсидии, применение которых может привести к применению определенных мер противодействия со стороны других членов при соблюдении условий, предусмотренных в ССКМ;
- «зеленые» субсидии – разрешенные субсидии, в отношении которых не применяются как компенсационные меры, так и другие меры противодействия, предусмотренные ССКМ. В соответствии со статьей 31 ССКМ зеленые субсидии применялись в течение 5 лет с момента подписания этого соглашения. После этого стороны должны были продолжить переговоры по порядку предоставления этих субсидий. До настоящего времени переговоры еще не завершены.



Проблемы субсидирования

Субсидии явно противоречат общему процессу либерализации торговли. Они ослабляют обязательства импортирующих стран по доступу к рынку. Обещания сократить или прекратить использование традиционных инструментов защиты могут стать бесполезными, если в замен их используются другие инструменты защиты. Они уводят клиентов от одной экспортирующей страны к другой и тем самым ставят под угрозу выгоды экспортеров от обязательств по доступу на рынок, принятых на международных переговорах. Они искажают распределение ресурсов, направляя ресурсы от более ценного к менее ценному использованию. Другими словами, они могут исказить сравнительное преимущество и создавать менее эффективное мировое разделение труда, приводя к снижению экономического благосостояния.

Компенсационные меры

Компенсационные пошлины (КП) – это тарифы, применяемые с целью нейтрализовать (компенсировать) воздействие экспортных субсидий, предоставляемых правительством страны-экспортера. Предполагается, что КП должны выравнять условия международной конкуренции и смягчить искажения. Однако такое средство против субсидий может нанести больше вреда, чем сами субсидии. Зачастую КП применяются, чтобы умиротворить отраслевые интересы, а не для того, чтобы остановить или нейтрализовать угрозу применения субсидий.



Компенсационные меры могут быть введены против товара, производителем и экспортерами которого иностранное государство предоставляет специфические субсидии, и поставки такого субсидируемого товара наносят ущерб местным производителям, т.е. **основной целью** введения компенсационных мер является борьба с несправедливой конкуренцией.

Компенсационные меры вводятся в виде пошлин на срок до 5 лет для устранения этого преимущества. Мера может быть продлена в результате ее пересмотра. Однако, в отличие от антидемпинговых мер, действие компенсационной меры должно быть прекращено в случае прекращения субсидирования.

Для введения компенсационной меры необходимо провести расследование, в ходе которого органу расследования необходимо доказать наличие трех факторов:

- наличие специфических субсидий, предоставляемых иностранным производителям;
- наличие материального ущерба, нанесенного отечественной промышленности, либо угрозы нанесения материального ущерба или существенного замедления развития отрасли;
- наличие причинно-следственной связи между субсидируемым импортом и ущербом, который наносится отечественной промышленности.

Формой применения компенсационных мер могут быть как компенсационные пошлины, так и обязательства:

- устранить или ограничить субсидирование, или принять другие меры для нивелирования негативного воздействия от субсидий, которые принимают на себя государственные органы экспортирующей страны, или
- пересмотреть экспортные цены, чтобы устранить негативное воздействие от субсидий, которые принимают на себя экспортеры.



Процедура компенсационного расследования

Расследование обычно проводится по заявлению отрасли отечественной экономики. Заявление считается поданным отечественной промышленностью или от ее имени, если его поддерживают те отечественные производители, на долю которых приходится более 50% общего производства аналогичного товара, произведенного той частью отечественной промышленности, которая высказалась в поддержку или против заявления. Однако расследование не начинается, если на долю отечественных производителей, ясно высказавшихся в поддержку заявления, приходится менее 25% общего производства аналогичного товара, произведенного отечественной промышленностью.

В рамках расследования орган, проводящий это расследование, обязан проводить консультации с представителями государства, которое представляет субсидию иностранным производителям. Такие консультации проводятся до начала расследования, а также на протяжении всего периода расследования.

Стандартный срок проведения компенсационного расследования составляет 12 месяцев, однако этот срок может быть продлен максимум до 18 месяцев.

Заключение

В наши дни многосторонняя торговая система продолжает совершенствоваться посредством проведения широких дискуссий по глобальным вопросам международных торгово-экономических отношений. Круг проблем, обсуждаемых в рамках системы ГАТТ/ВТО, непосредственно связан с исполнением действующих соглашений, а также затрагивает вопросы, относящиеся к областям, не охваченным согласованными на многосторонней основе юридически обязывающими нормами.



УНИВЕРСИТЕТ
ЛОБАЧЕВСКОГО