

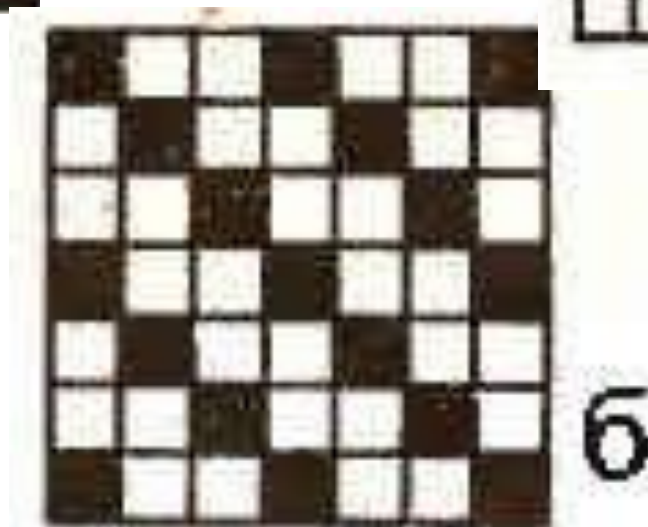
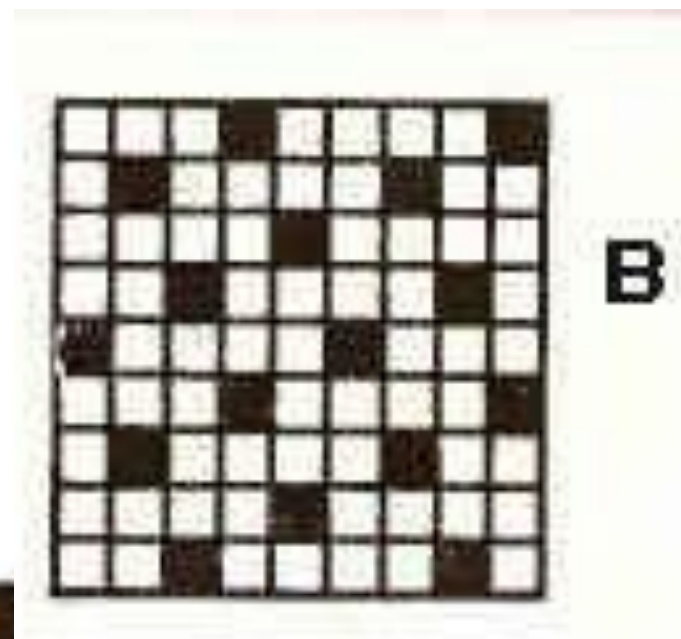
# Повторение

- 1. НАЗОВИТЕ ВОЛОКНА РАСТИТЕЛЬНОГО ПРОИСХОЖДЕНИЯ.*
- 2. КАКИЕ ВОЛОКНА НАЗЫВАЮТ ЛУБЯНЫМИ?*
- 3. КАКИЕ ВОЛОКНА НАЗЫВАЮТ СЕМЕННЫМИ?*
- 4. КАК ОПРЕДЕЛИТЬ ЛИЦЕВУЮ СТОРОНУ В ОТБЕЛЕННОЙ ТКАНИ?*

## **5. ЗАПОЛНИТЕ ПРОПУСКИ В ТЕКСТЕ, ИСПОЛЬЗУЯ ПРЕДЛОЖЕННЫЕ НИЖЕ СЛОВА.**

Ткань получается при \_\_\_\_\_ нитей на ткацком станке. Вдоль станка сильно натянуты \_\_\_\_\_ и гладкие долевые нити \_\_\_\_\_. На специальное устройство – челнок, намотана менее прочная и \_\_\_\_\_ нить (уток). Во время работы станка нити основы раздвигаются, между ними образуется пространство, через которую \_\_\_\_\_ протягивает уточную нить. Эта нить переплетает нити основы в \_\_\_\_\_ направлении, а затем уплотняется. К краю полотна нити основы располагаются чаще, а нить \_\_\_\_\_ огибает крайнюю нить основы. Поэтому края переплетения получаются более плотными, эта часть называется \_\_\_\_\_.

*6. Выделите раппорт переплетения:*



**7. Долевая нить при растяжении:**

- а) изменяет свою длину;**
- б) не изменяет своей длины.**

**8. Процесс получения ткани из ниток путём их переплетения называется:**

- а) прядением;**
- б) ткачеством;**
- в) отделкой.**

**9. Ткань, окрашенная в один цвет, называется:**

- а) окрашенная;**
- б) однотонная;**
- в) гладкокрашенная;**
- г) отбелённая;**
- д) цветная.**

*Прежде, чем изготовить  
какое-либо изделие,  
необходимо изучить ...*

# ТЕКСТИЛЬНЫЕ МАТЕРИАЛЫ И ИХ СВОЙСТВА

# *Цели:*

1. Определение свойств волокон и тканей, которые из них изготавливают (предметная)
2. Формирование умения подбирать подходящую по свойствам ткань для определенной цели (метапредметная)

# *Задачи:*

1. Ознакомиться со свойствами волокон и тканей из них
2. Научиться различать волокна и свойства тканей из них



Любые текстильные материалы в различных условиях проявляют определённые свойства. Их нужно учитывать при выборе и изготовлении швейных изделий.



# *Физические свойства тканей*

- 1• износостойкость — способность материалов долго не изнашиваться
- 2• стойкость к усадке (изменению размеров), на пример вследствие стирки в горячей воде;
- 3• стойкость к сминаемости (изделие долго не мнётся);
- 4• стойкость к образованию катышек (пилинга) и блеска (ласы).

# *Эргономические свойства*

(удобство) характеризуют, насколько материал безвреден для человека:

1• гигроскопичность — способность впитывать влагу — (это свойство особенно важно для белья);

2• воздухопроницаемость — способность пропускать воздух — (это свойство важно для одежды);

3• водоупорность — способность не пропускать воду, (что важно для плащей, зонтов, туристских палаток);

4• теплозащитность — способность задерживать тепло — (важна для зимней одежды).

# *Эстетические свойства*

характеризуют приятный внешний вид. К ним относятся:

- 1• художественно-цветовое оформление, т. е. рисунок и цвет материала;
- 2• фактура — выразительность поверхности (ворс, вид ткацкого переплетения, гладкость);
- 3• драпируемость — способность создавать красивые мягкие складки.



# *Технологические свойства*

характеризуют, насколько удобно с этим материалом работать, кроить его и шить:

- 1• осыпаемость (сыпучесть) ткани — способность нитей ткани выскальзывать по срезам, образуя бахрому;
- 2• скольжение одного слоя по другому, что может осложнить крой и пошив изделий.
- 3• раздвижка нитей в швах — появление разреженной структуры в шве.



Перечисленные свойства по-разному проявляются в текстильных изделиях. Это зависит прежде всего от того, из какого сырья



# *Текстильные изделия из растительных волокон*

долго служат и очень приятны для тела:  
они прочны,

гигроскопичны,

воздухопроницаемы.

Легко мнутся, но хорошо разглаживаются.

При стирке в горячей воде дают усадку.

При горении выделяют запах жжёной  
бумаги и оставляют серый пепел.



# *Виды хлопчатобумажных тканей*

Хлопчатобумажные ткани слегка шероховатые и не имеют блеска, их нити равномерны по толщине. На срезах нити не осыпаются, поэтому начинающим швеям легко работать с хлопком.

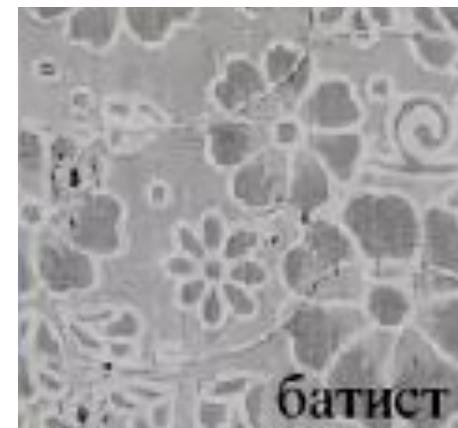




# *Виды х/б тканей*

Ситец — лёгкая ткань полотняного переплетения для летних платьев, сарафанов, халатов, белья.

Батист — очень тонкая, мягкая ткань полотняного переплетения для блузок, летних платьев, белья.



# ***Виды хлопчатобумажных тканей***

Фланель — мягкая ткань с двусторонним начёсом для зимних детских изделий, тёплых мужских рубашек, домашних халатов.

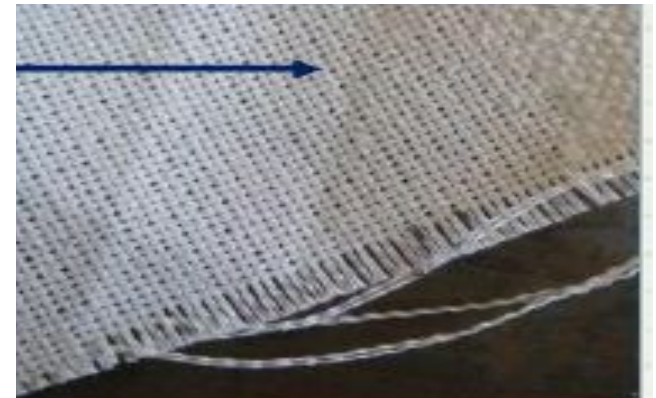
Джинсовая ткань — плотная хлопчатобумажная ткань саржевого переплетения бытового и производственного назначения.

Вельвет — ткань с ворсом в виде продольных рубчиков; используется для пошива верхней одежды.

# *Виды льняных тканей*

Льняные ткани гладкие, слегка блестящие, имеют не одинаковые по толщине нити. На срезах они сильно осыпаются.

Ткани из льна более жёсткие, поэтому хорошо отутюженные изделия держат форму (например, столовые салфетки).



# *Виды льняных тканей*

Льняной батист — тончайшее полупрозрачное льняное полотно; используется для белья и лёгкой одежды.

Холст — льняная ткань из толстой пряжи; служит для технического применения.

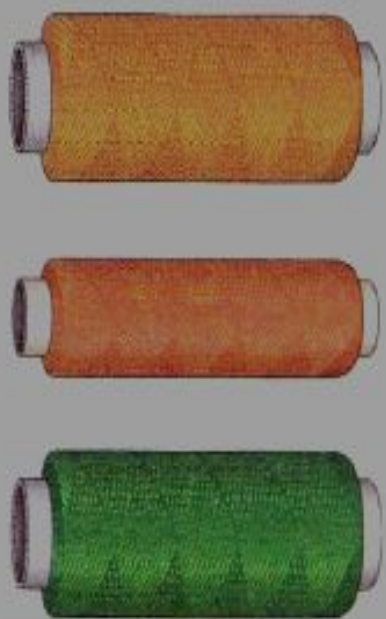
Парусина — грубая ткань полотняного переплетения; используется для спецодежды.



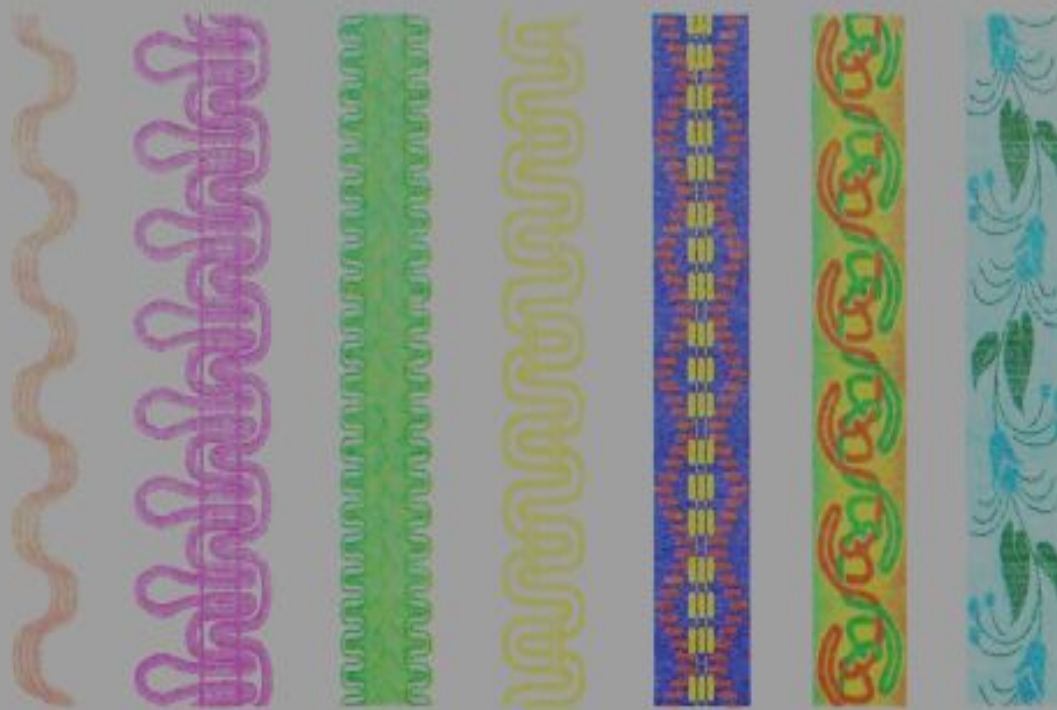
# *Нитки, тесьма и лента*

Для изготовления швейных изделий, кроме ткани, необходимо множество дополнительных материалов.

Швейные нитки служат для сшивания деталей швейных изделий, обработки их срезов. По составу и толщине они бывают разными, их выбирают в зависимости от толщины ткани: тонкие ткани сшивают тонкими нитками, и наоборот. Основное требование — нитки должны быть прочными, высокого качества и соответствовать цвету ткани.



*a*



*б*

Рис. 46. Швейные нитки (*a*); декоративная тесьма и ленты (*б*)



# *Тесьма и ленты*

*(рис. 46, б). Чтобы юбка или брюки плотно «сидели» на талии, в подгибку вставляют эластичную тесьму (резинку). Она бывает различной ширины и цвета. Для отделки изделий используют декоративную тесьму и ленты.*



# *Изучение свойств тканей из хлопка и льна*

**Потребуется:**

образцы различных тканей из хлопка, льна; ножницы, лупа; блюдце или кювета с водой; тигель для поджигания нитей.

1. Рассмотрите образцы тканей. Определите льняные и хлопчатобумажные ткани по внешнему виду.

2. Определите на ощупь степень гладкости и мягкости каждого образца.



3. На каждом образце сделай надрез и разорви ткань. Определи льняные и хлопчатобумажные ткани по их прочности.

4. От каждого образца отдели по одной нити. Разорви их поочерёдно. Рассмотрите, как выглядит разрыв (это лучше сделать с помощью лупы).

5. Определите сминаемость образцов: зажми каждый из них в кулаке, поддержи так 30 секунд, а затем раскрой ладонь.

6. Вынь нить из каждого образца и при помощи учителя подожги в тигле.

Проанализируй вид пламени, запах и оставшийся после горения пепел.

7. Сделай выводы. Заполни в рабочей тетради таблицу, отметив наличие того или иного свойства (табл. 3).

# *Характеристика свойств волокон и ткани*

<b>№</b>	<b>ПАРАМЕТРЫ</b>	<b>ЛЁН</b>	<b>ХЛОПОК</b>
1	ГОРЕНИЕ		
2	ГИГРОСКОПИЧНОСТЬ (впитывание влаги)		
3	СВОЙСТВА НА ОЩУПЬ (из табл. № 3)		
4	УСТОЙЧИВОСТЬ К СМИНАНИЮ		
5	СТИРКА		
6	ВНЕШНИЙ ВИД		
7	ВИДЫ ТКАНИ ИЗ ДАННОГО СЫРЬЯ		

Признак	Льняная ткань	Хлопчатобумажная ткань
Внешний вид	Имеет гладкую, блестящую поверхность, нити толстые, неодинаковой толщины	Имеет шероховатую поверхность, без блеска, нити тонкие, одинаковой толщины
Гладкость и мягкость	Жёсткая, тяжёлая, прохладная	Мягкая, лёгкая, тёплая
Прочность ткани и нити	Прочная, рвётся с трудом. На разрыве нити виден пучок прямых волокон	Легко рвётся, на разрыве видны пушистые волокна
Сминаемость	Легко мнётся, остаются замины и складки	Легко мнётся, остаются замины и складки
Горение, запах, пепел	Горит ярким пламенем, пахнет горелой бумагой, остаётся чёрный пепел	Горит ярким пламенем, пахнет горелой бумагой, остаётся чёрный пепел

# *Словарик*

*Физические*

*эргономические*

*эстетические*

*технологические свойства*

*материалов*

*хлопчатобумажные и льняные*

*ткани*

*швейные нитки*

*тесьма*

*ленты.*

# *Вопросы*

1. Для чего необходимо знать волокнистый состав тканей?
2. Из какой ткани ты сшила бы ночную сорочку, а из какой — простыню, носовой платок, джинсы?
3. Почему льняные ткани прочнее, чем хлопчатобумажные?

# *Домашнее задание:*

- 1. принести см ленту, линейку  
закройщика, мм бумагу*
- 2. наклеить в тетради образцы  
хлопчатобумажной и льняной ткани*

