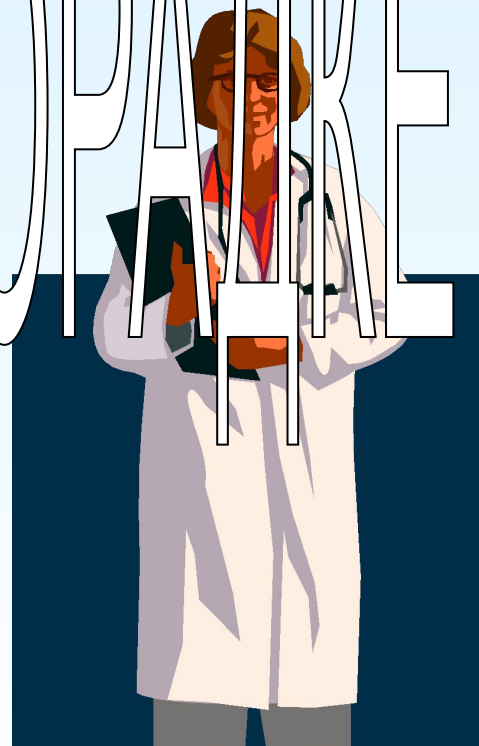




УХОДА

ПРИ

ЛИХОРАДКЕ



Цель:

- Получить знания, которые позволят студентам оказать помощь при лихорадке.





Задачи:

Студенты должны знать:

- Понятие лихорадки;
- Периоды лихорадки;
- Виды лихорадок;
- Типы лихорадок;
- Механизм развития лихорадок.

Студенты должны уметь:

- Осуществлять сестринские вмешательства в любом периоде лихорадки.
- Регистрировать полученные данные в температурном листе;
- Заполнять карту сестринского ухода за пациентом.

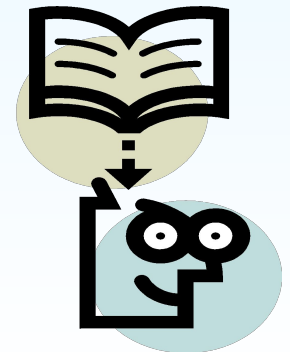
Интеллектуальная

РАЗМИНКА



ВОПРОС № 1:

**ДАЙТЕ ОПРЕДЕЛЕНИЕ
ЛИХОРАДКИ**

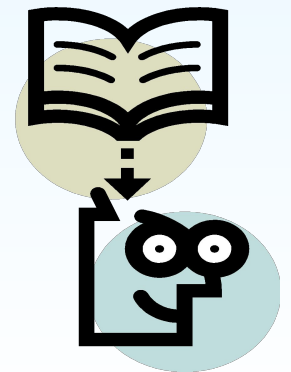


ПРАВИЛЬНЫЙ ОТВЕТ :

- Лихорадка – это повышение температуры тела, возникающая как активная защитно-приспособительная реакция организма в ответ на разнообразные патогенные раздражители.

Образ **ВОПРОС № 2**
е заголовка

**Как называются вещества
белковой природы,
которые вызывают лихорадку?**

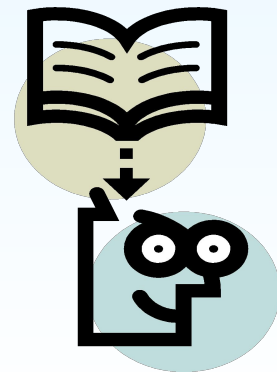


ПРАВИЛЬНЫЙ ОТВЕТ :

- Вещества белковой природы, которые чаще всего вызывают лихорадку, называются **пирогенами**.

ВОПРОС № 3

**Какие патогенные
раздражители
вы знаете?**



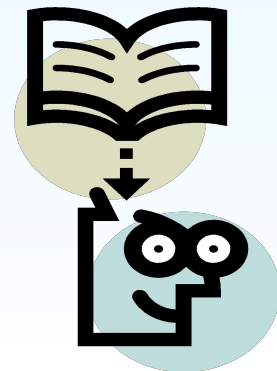
ПРАВИЛЬНЫЙ ОТВЕТ :

- 1) микробы и их токсины;
- 2) сыворотки, вакцины;
- 3) продукты распада собственных тканей организма при травме, некрозах, ожогах и т. д.

ВОПРОС № 4



**Сколько периодов
различают в течение
лихорадки?**

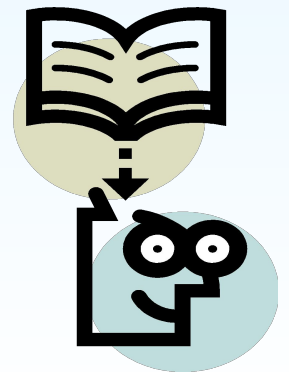


ПРАВИЛЬНЫЙ ОТВЕТ :

- В течении лихорадки различают три периода.

ВОПРОС № 5

**Как называется
первый период
в течение лихорадки?**

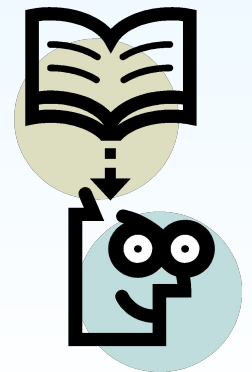


ПРАВИЛЬНЫЙ ОТВЕТ :

- Первый период в течении лихорадки называется – периодом подъёма температуры.

ВОПРОС № 6

**Как называется
третий период
в течение лихорадки ?**

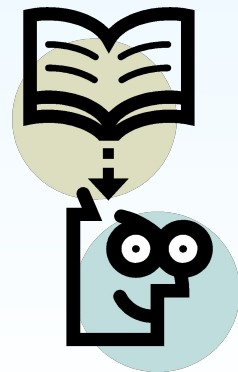


ПРАВИЛЬНЫЙ ОТВЕТ :

Третий период в течении
лихорадки - период спада
температуры.

ВОПРОС № 7

**Как называется
второй период
в развитии лихорадки ?**

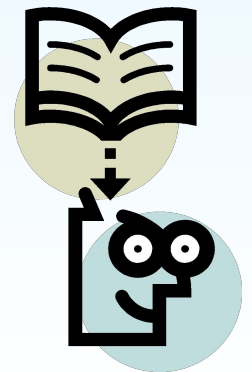


ПРАВИЛЬНЫЙ ОТВЕТ :

Второй период развития
лихорадки называется -
периодом относительного
постоянства температуры.

ВОПРОС № 8

**Как может
протекать период
спада температуры?**



ПРАВИЛЬНЫЙ ОТВЕТ :

Период спада температуры
может протекать двумя
способами :

критическим и литическим.

ВОПРОС № 1

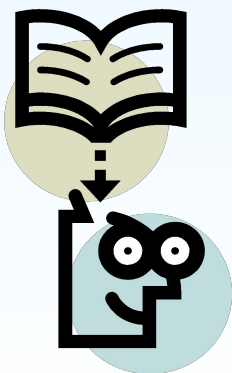
Установите соответствие:

□ Виды снижения температуры:

1. критическое;
2. литическое.

□ Критические проявления:

- А) АД – падает, P_s – без изменений;
- Б) АД – падает, P_s – нитевидный;
- В) АД и P_s – без изменений;

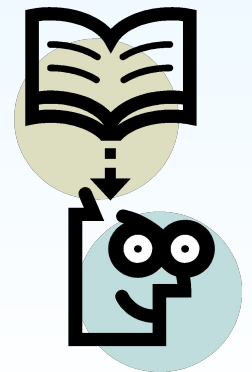


ПРАВИЛЬНЫЙ ОТВЕТ :

- Критическое - АД – падает, Ps – нитевидный.
- Литическое - АД, Ps – без изменений.

ВОПРОС № 2

**Чем опасно
критическое снижение
температуры?**



ПРАВИЛЬНЫЙ ОТВЕТ :

- Критическое снижение температуры опасно тем, что резко снижается артериальное давление.

ВОПРОС № 3

Установите соответствие:

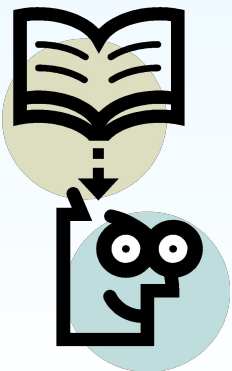
1. I - период

А) озноб;

2. II - период

Б) чувство жара;

В) обильный
холодный
пот.



ПРАВИЛЬНЫЙ ОТВЕТ :

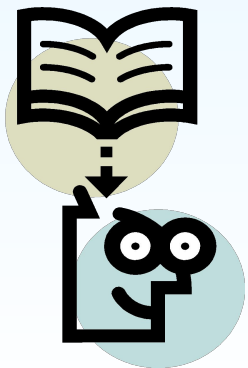
□ I – период – озноб.

□ II – период - чувство жара.

ВОПРОС № 4

УСТАНОВИТЕ СООТВЕТСТВИЕ:

- Период лихорадки:
- 1. I – период;
- 2. II – период.
- Клинические проявления:
- А) ломота в костях, озноб;
- Б) бред, галлюцинации;
- В) слабость, потливость.



ПРАВИЛЬНЫЙ ОТВЕТ :

- I – период - ломота в костях, озноб.
- II – период - бред, галлюцинации.

ВОПРОС № 5

УСТАНОВИТЕ СООТВЕТСТВИЕ:

□ Период лихорадки:

1. I – период

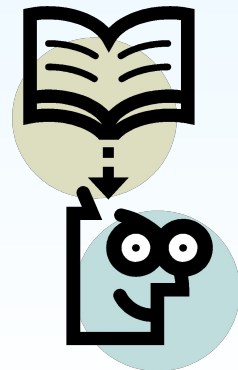
2. II - период

□ Состояние кожных покровов:

а.) кожа сухая горячая;

б.) кожа влажная;

в.) «гусиная кожа».



ПРАВИЛЬНЫЙ ОТВЕТ :

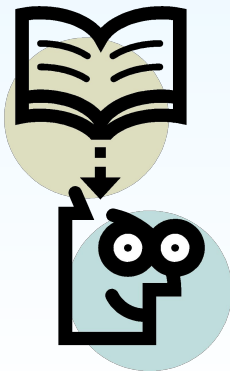
□ I – период - «гусиная кожа»

□ II – период - кожа сухая горячая

ВОПРОС № 6

Установите соответствие:

- | | |
|--------------------------------------------|----------------------------------------------------|
| <input type="checkbox"/> Период лихорадки: | <input type="checkbox"/> Мероприятия по уходу: |
| 1. I – период | <input type="checkbox"/> А) согреть; |
| 2. II - период | <input type="checkbox"/> Б) охладить; |
| | <input type="checkbox"/> В) напоить крепким чаем. |



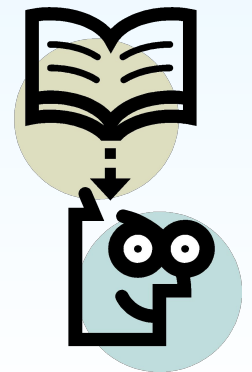
ПРАВИЛЬНЫЙ ОТВЕТ :

I – период - согреть;

II – период - охладить.

ВОПРОС № 7

**Как называется
резкое снижение
температуры тела
в III периоде лихорадки?**



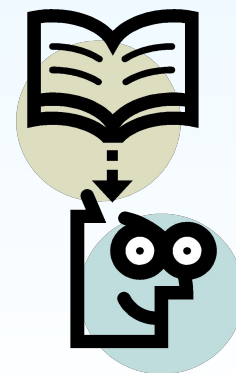
ПРАВИЛЬНЫЙ ОТВЕТ :

- Резкое снижение температуры тела в III периоде лихорадки называется **Кризисом**.

ВОПРОС № 8

Для оказания помощи пациенту при критическом снижении температуры необходим препарат:

- А) сульфат магния 25%;
- Б) хлористый кальций 10%;
- В) сульфокамфокаин 10%;
- Г) анальгин 50%.



ПРАВИЛЬНЫЙ ОТВЕТ :

- Для оказания помощи пациенту при критическом снижении температуры необходим препарат: **сульфокамфокаин 10%**;

ИНДИВИДУАЛЬНЫЙ ОПРОС.



ВОПРОС № 1

**Каковы механизмы
развития ихорадки?**



ПРАВИЛЬНЫЙ ОТВЕТ :

ПрПРОответ:

- Под действием пирогенных веществ изменяется функция терморегуляции, т.е. Теплоотдача резко снижается (происходит сужение кожных сосудов), а теплопродукция возрастает, что способствует накоплению тепла и повышению температуры тела.
- Лихорадка, возникающая под действием пирогенных веществ, ведёт к увеличению скорости обменных процессов в печени, ретикулоэндотелиальной системе, лейкоцитах и играет важную роль в мобилизации защитных сил организма для борьбы с инфекцией и другими пирогенными факторами.

ВОПРОС № 2

**Какие виды лихорадки
в зависимости от
степени подъёма
температуры вам
известны?**



ПРАВИЛЬНЫЙ ОТВЕТ :

Ответ:

- В зависимости от степени подъёма температуры различают:
 - субфебрильную лихорадку – температура не выше 38°C ;
 - умеренную, или фебрильную лихорадку – 38°C - 39°C ;
 - высокую, или пиретическую лихорадку – 39°C - 41°C ;
 - чрезмерную или гиперпиретическую лихорадку – выше 41°C .

ВОПРОС № 3

**Назовите все проблемы
первого периода лихорадки.
Составьте план ухода за
пациентом.**



ПРАВИЛЬНЫЙ ОТВЕТ :

ТВЕТ:

□ Проблемы первого периода лихорадки:

- головная боль;
- ломота в теле;
- слабость;
- озноб.

План ухода за пациентом:

Необходимо согреть пациента. Для этого укрыть тёплым одеялом, к ногам грелку, напоить горячим сладким чаем.

ВОПРОС № 4

**Перечислите
проблемы пациента во
втором периоде
лихорадки.**



ПРАВИЛЬНЫЙ ОТВЕТ :

Проблемы второго периода лихорадки:

- головная боль;
- ломота в теле;
- жажда;
- сухость во рту;
- гиперемия лица;
- кожа горячая, сухая на ощупь;
- сухость слизистых полости рта;
- на губах корочки, трещины;
- бред, галлюцинация.

ВОПРОС № 5

Осуществите уход за пациентом во втором периоде лихорадки.



ПРАВИЛЬНЫЙ ОТВЕТ :

ет:

□ Уход во втором периоде лихорадки:

1. Организовать индивидуальный пост.
2. Охладить пациента:
 - а) холодный компресс или пузырь со льдом на лоб;
 - б) протирание кожных покровов прохладной водой с добавлением уксуса:
 - в) обёртывание простыней, смоченной холодной водой.
3. Напоить прохладным витаминизированным питьём.
4. Орошать слизистую полости рта.
5. Смазать вазелином губы.
6. Осуществлять уход при физиологических отправлениях.
7. Кормить пациента.

ВОПРОС № 6

Опишите проблемы пациента в третьем периоде лихорадки при лизисе. Составьте план ухода.



ПРАВИЛЬНЫЙ ОТВЕТ :

□ Проблемы пациента при лизисе:

□ - слабость;

□ - потливость;

□ -влажность кожных покровов.

□ План ухода:

1. Покой.

2. Сменить нательное и постельное бельё.

3. Обеспечить витаминизированным питьём.

ВОПРОС № 7

**Назовите проблемы
пациента при
критическом
снижении
температуры тела .**



ПРАВИЛЬНЫЙ ОТВЕТ :

ТВЕТ:

- - слабость;
- - головокружение;
- - кожа бледная, холодная;
- - липкий пот;
- - заторможенность, возможна потеря сознания.

ВОПРОС № 8

□ Составьте план ухода при критическом снижении температуры тела.



ПРАВИЛЬНЫЙ ОТВЕТ :

ТВЕТ:

- План ухода при кризисе:
 1. Приподнять ножной конец кровати, убрать подушку.
 2. Вызвать врача.
 3. Напоить горячим крепким чаем или кофе.
 4. Укрыть пациента.
 5. Приготовит к приходу врача:
 - 10% раствор сульфокамфокаина или
 - 10% раствор кофеина-бензоата натрия для подкожного введения – 1 мл
 6. Переодеть пациента.

Цифровой тест:

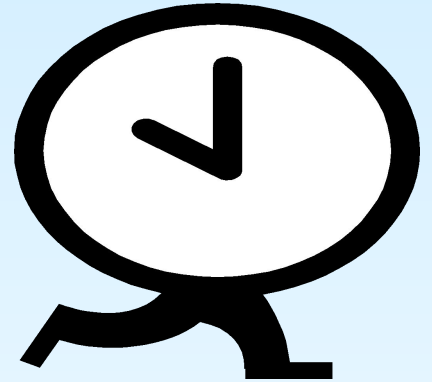
I вариант - I период лихорадки.

II вариант – II период лихорадки.

III вариант – III период лихорадки.

Вопросы цифрового теста:

1. Теплопродукция преобладает над теплоотдачей.
2. Теплоотдача преобладает над теплопродукцией.
3. Теплоотдача возрастает и уравнивает теплопродукцию.
4. Пациенту становится жарко.
5. Появляется обильное потоотделение.
6. У пациента появляется озноб, ощущение холода.
7. Возникает недомогание, головная боль.
8. Появляется сухость во рту.
9. В этот период нужно обтирать пациента.
10. При гипертонической лихорадке в этот период могут появиться бред, галлюцинации.
11. Возникает чувство ломоты в костях, мышцах.
12. Чтобы уменьшить головную боль в этот период применяют пузырь со льдом.
13. Этот период характеризуется лизисом.
14. В период озноба нужно тепло укрыть пациента.
15. В этот период Возможно снижение температуры АД, нитевидный пульс.
16. Назначается строгий постельный режим.
17. Назначается обильное питьё.
18. В этот период нужно чаще менять нательное и постельное бельё.
19. Давать сладкий горячий чай.
20. В этот период нужно приложить грелки к ногам.
21. Назначают диету № 15.



Эталон ответа к цифровому тесту:

- I вариант – 1, 6, 7, 11, 14, 19, 20.
- II вариант – 3, 4, 8, 10, 12, 16, 17, 18.
- III вариант – 2, 5, 9, 13, 15, 18, 19, 21.

Критерии оценок

- «5» - 1 ошибка
- «4» - 2-3 ошибки
- «3» - 4 ошибки
- «2» - более 4 ошибок.



Перерыв -5 минут



Разминка

Педагогический показ



Типы лихорадок по
характеру колебаний
температуры тела
в течение суток.



Классификация

- ❖ Возвратная;
- ❖ Постоянная;
- ❖ Неправильная;
- ❖ Ремиттирующая (послабляющая);
- ❖ Интермиттирующая (перемежающаяся);
- ❖ Гектическая;
- ❖ Волнообразная .

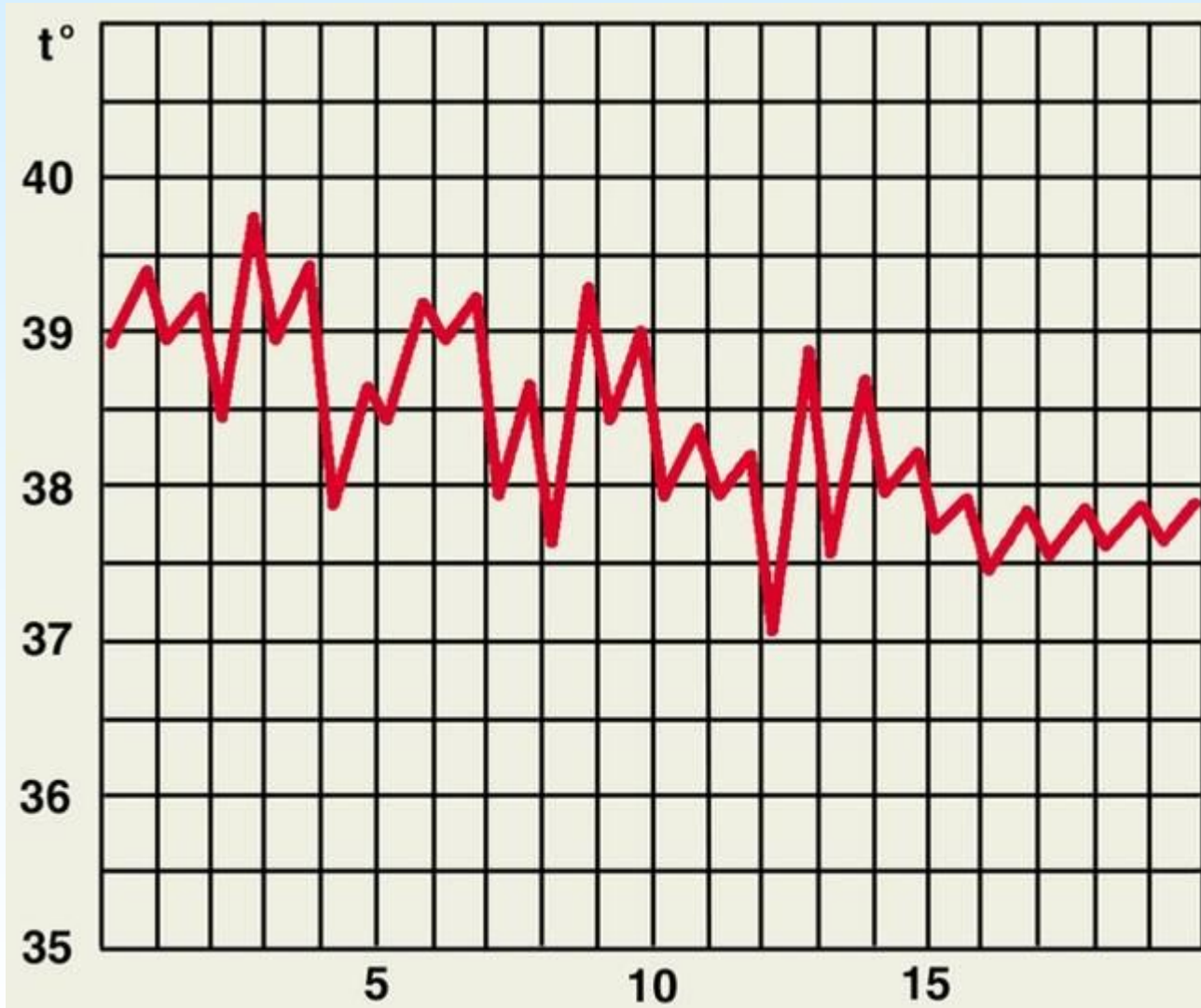
Возвратная — длительная лихорадка, в течение которой периоды нормальной температуры сменяются повторными периодами подъёма температуры до высоких цифр.



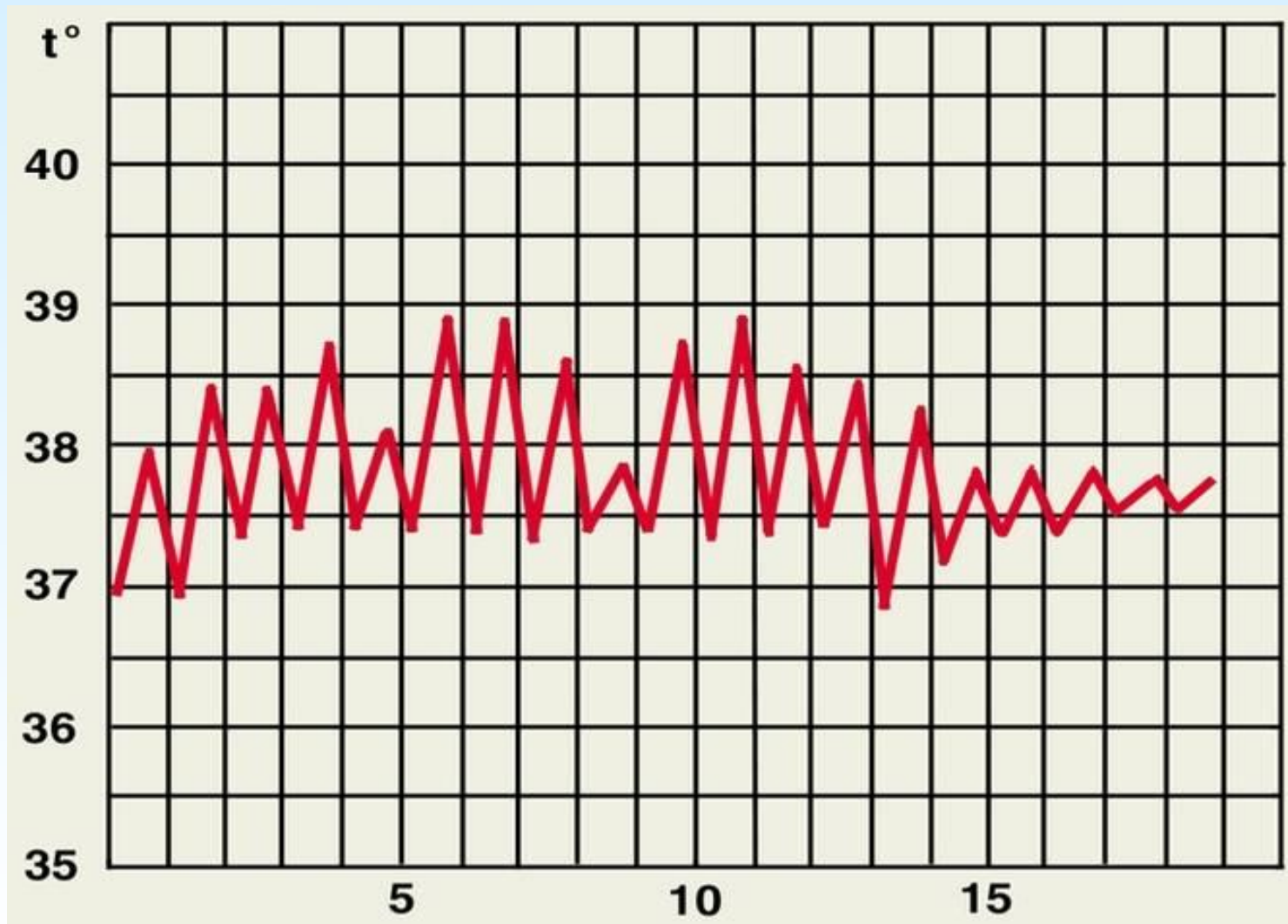
Постоянная – высокая температура не ниже 39° , с колебаниями в пределах одного градуса.



Неправильная – не имеет каких-либо закономерностей в суточном колебании температуры.

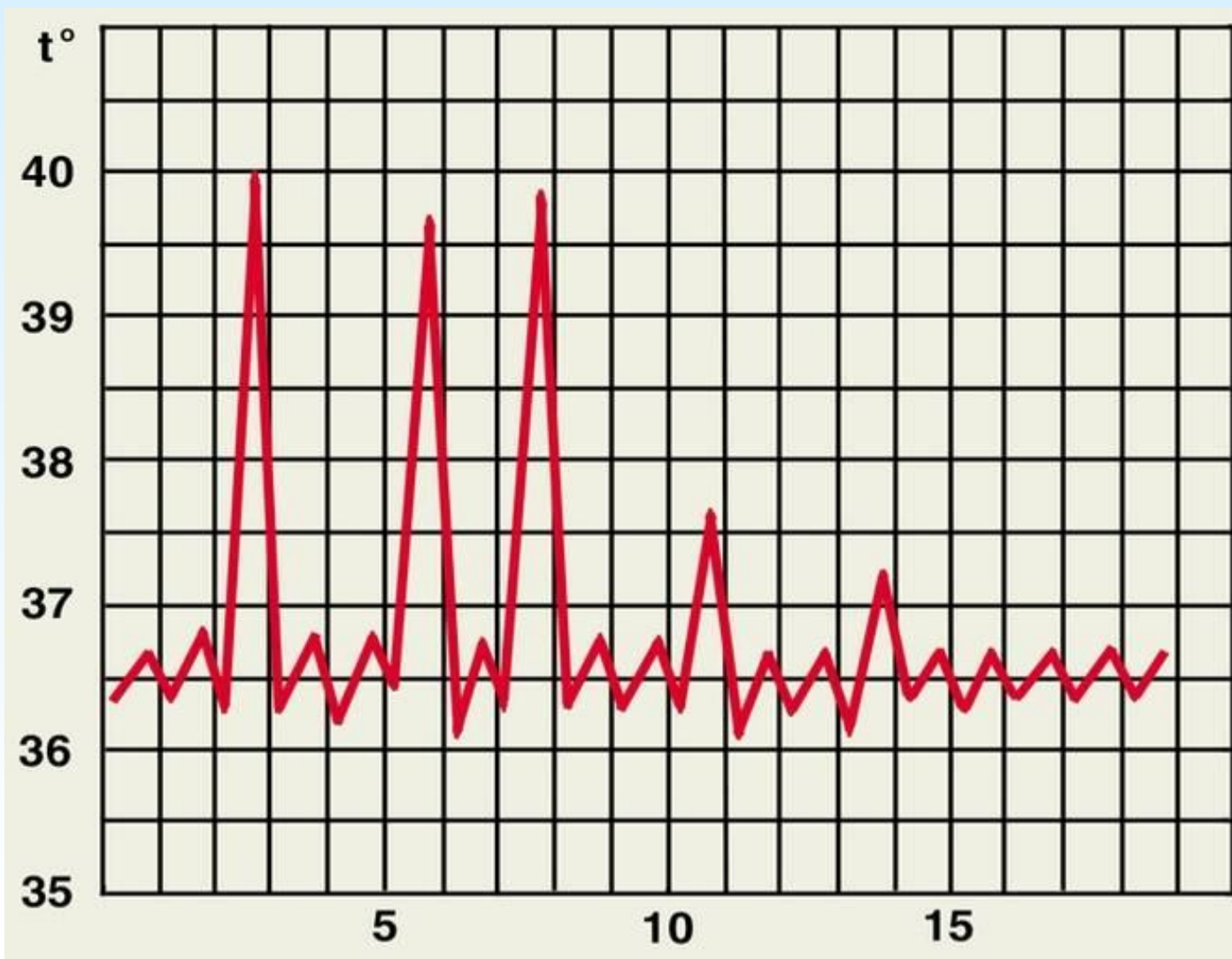


Ремиттирующая (послабляющая) – длительное повышение температуры до высоких цифр с суточными колебаниями выше 1°C .



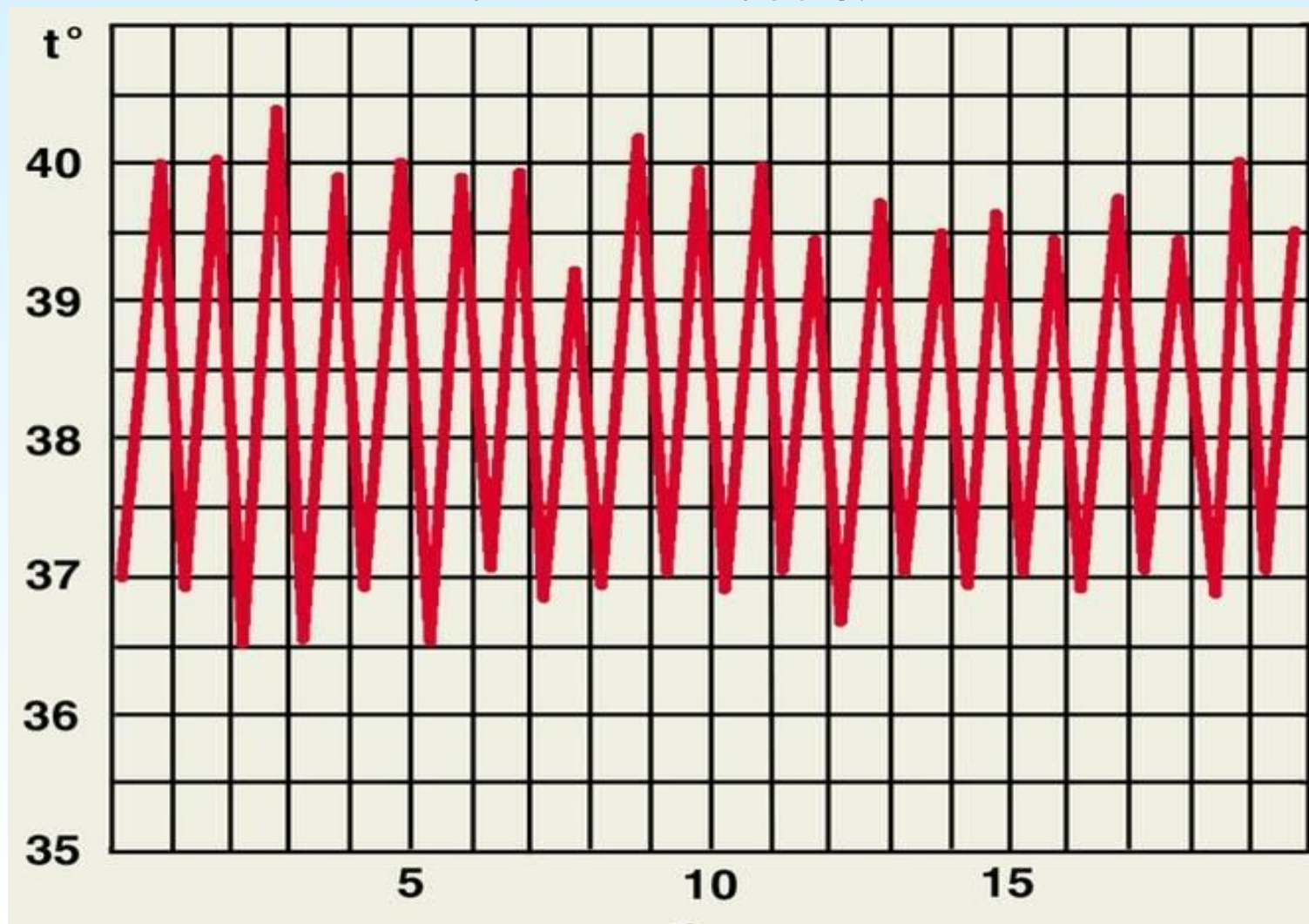
Интермиттирующая (перемежающаяся) –

кратковременные циклы повышения температуры до высоких цифр, чередующееся с нормальной температурой в течение 1-3 дней.



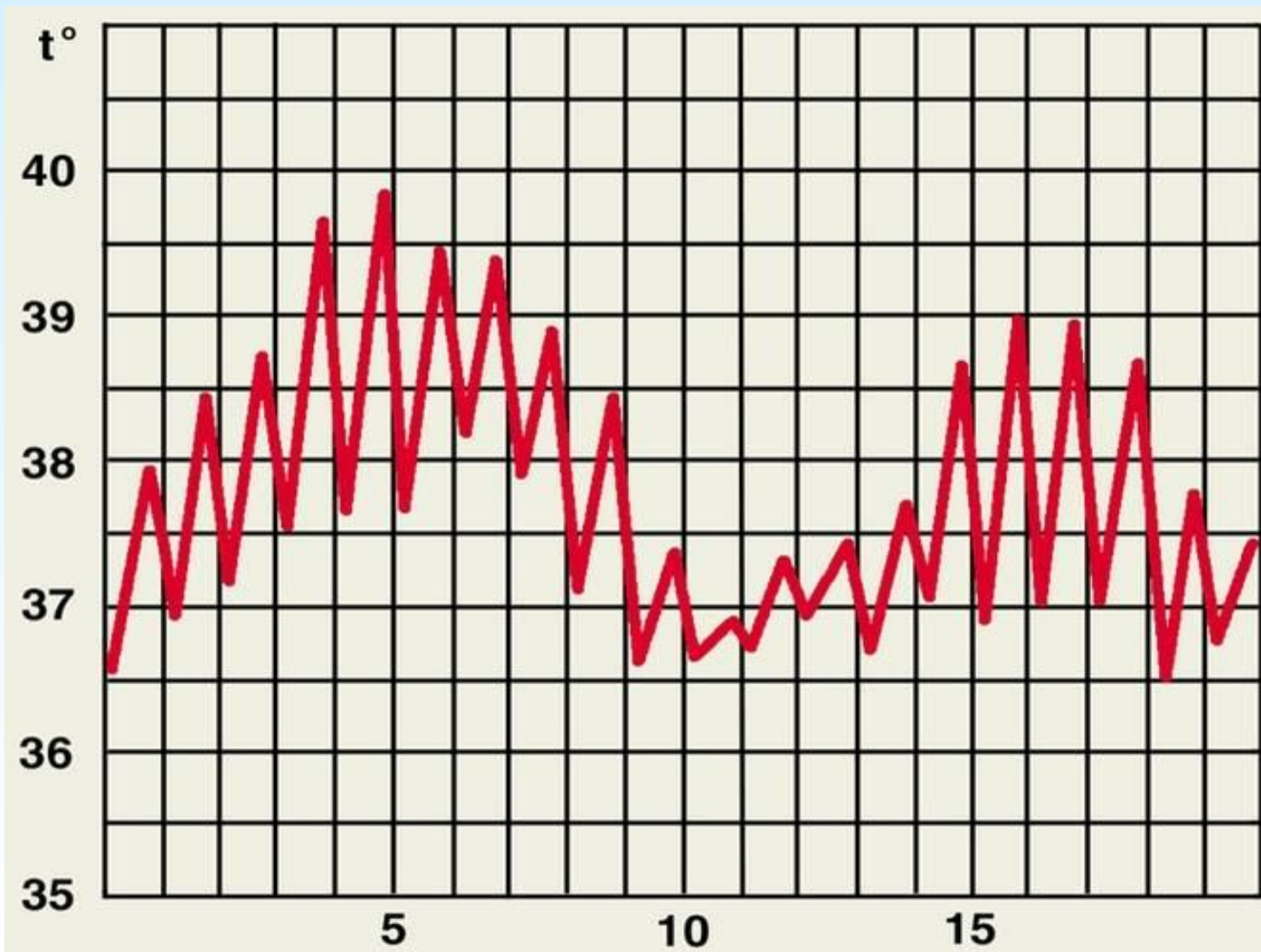
Гектичная (истошающая) – лихорадка,

характеризующаяся большим (на 3-5 С) подъёмами и быстрыми спадами температуры тела, повторяющимися 2-3 раза в сутки. Падение температуры тела происходит до нормальных или субнормальных величин – ниже 38 С.



Волнообразная — постепенное, в течение

нескольких дней, повышение температуры до высоких цифр, а затем снижение её до нормы.



ГРАФ - ТЕСТ



В температурном листе отметьте следующие показатели температуры тела:

37°C ; $37,8^{\circ}\text{C}$; $37,8^{\circ}\text{C}$; $38,4^{\circ}\text{C}$; $38,0^{\circ}\text{C}$; $39,1^{\circ}\text{C}$; $38,9^{\circ}\text{C}$; $38,1^{\circ}\text{C}$; $38,3^{\circ}\text{C}$; $37,8^{\circ}\text{C}$; $38,0^{\circ}\text{C}$; $37,0^{\circ}\text{C}$.

Соедините точки и постройте график температурной кривой. Определите тип лихорадки.

Инструкция по выполнению задач:

1. Студенты делятся на 3 подгруппы:
I – 2 человека
II – 3 человека
III - 3 человека.
2. При выполнении задач в рабочих тетрадях заполнить карту сестринского процесса.
3. Время выполнения 5 минут.



Задача №1.

□ Пациент находится на лечении в терапевтическом отделении МСЧ с диагнозом: «Острая правосторонняя пневмония». Пациент жалуется на плохое самочувствие, слабость, головную боль, «ломоту» во всём теле, ему холодно, никак не может согреться. При измерении температуры тела $37,7^{\circ}\text{C}$.

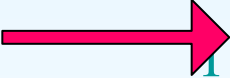
→ **Задание:**

1. Поставить сестринский диагноз. Свой ответ обоснуйте.
2. Заполните карту сестринского процесса

Задача №2.

- Пациент находится на лечении в терапевтическом отделении МСЧ с диагнозом: « Острая правосторонняя пневмония». Пациент жалуется на плохое самочувствие, слабость, головную боль, снижение аппетита, чувство жара, постоянную сухость во рту. При осмотре полости рта, медсестра обнаружили трещины на губах. При измерении – температура тела 38,0°С.

Задание:

- 
1. Поставить сестринский диагноз. Свой ответ обоснуйте.
 2. Заполните карту сестринского процесса.



Задача №3.

□ Пациент находится на лечении в терапевтическом отделении МСЧ с диагнозом: « Острая правосторонняя пневмония». Пациенту при температуре тела 39,5 °С был введены жаропонижающие средства. Через 30 мин температура тела снизилась до нормы, но состояние пациента ухудшилось, появилась резкая слабость, обильное потоотделение, конечности на ощупь холодные. При обследовании: кожа бледная, холодный липкий пот, АД – 90/60 мм. рт. ст, пульс нитевидный.

→ задание:

1. Поставить сестринский диагноз. Свой ответ обоснуйте.

ответ

2. Заполните карту сестринского процесса.



Задача №1.

- Пациент находится на лечении в терапевтическом отделении МСЧ с диагнозом: «Острая правосторонняя пневмония». Пациент жалуется на плохое самочувствие, слабость, головную боль, «ломоту» во всём теле, ему холодно, никак не может согреться. При измерении температуры тела $37,7^{\circ}\text{C}$.

→ **Задание:**

1. Поставить сестринский диагноз. Свой ответ обоснуйте.
2. Заполните карту сестринского процесса

Эталон ответа к задаче №1.

- 1. Сестринский диагноз: лихорадка – I период «подъём температуры тела».

Выставлен на основании жалоб пациента (субъективное обследование): плохое самочувствие, слабость, головную боль, «ломоту» во всём теле, озноб. На основании обследования: при измерении температура тела - $37,7^{\circ}\text{C}$.



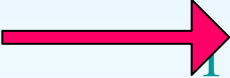
Карта сестринского процесса к задаче №1.

Проблемы	Цели	План	Реализация
<ol style="list-style-type: none">1. Повышение температуры тела.2. Плохое самочувствие.3. Слабость.4. Головная боль.5. «Ломота» во всём теле.6. Озноб.	<p>Облегчить состояние пациента</p>  A cartoon illustration of a patient lying in a bed, covered with a blue blanket. The patient has a thermometer in their mouth and a red fever icon above their head, indicating they are sick.	<ol style="list-style-type: none">1. Укрыть пациента тёплым одеялом.• Обложить грелками.1. Дать сладкий горячий чай.	<ol style="list-style-type: none">1. Укрыла пациента тёплым одеялом.2. Обложила грелками.3. Дала сладкий горячий чай.

Задача №2.

- Пациент находится на лечении в терапевтическом отделении МСЧ с диагнозом: « Острая правосторонняя пневмония». Пациент жалуется на плохое самочувствие, слабость, головную боль, снижение аппетита, чувство жара, постоянную сухость во рту. При осмотре полости рта, медсестра обнаружили трещины на губах. При измерении – температура тела 38,0°С.

Задание:

- 
1. Поставить сестринский диагноз. Свой ответ обоснуйте.
 2. Заполните карту сестринского процесса.

Эталон ответа к задаче №2.

- 1. сестринский диагноз: лихорадка – II период «Относительного постоянства температуры тела». Выставлен на основании жалоб пациента (субъективное обследование): снижение аппетита, чувство жара, постоянную сухость во рту. На основании объективного обследования – при измерении температура тела $38,0^{\circ}\text{C}$.



Карта сестринского процесса задаче №2.



Проблемы	Цели	План	Реализация
<ol style="list-style-type: none"> 1. Слабость. 2. Снижение аппетита. 3. Жар. 4. Сухость во рту. 5. Трещины на губах. 6. Головная боль. 7. Повышение температуры 	<ol style="list-style-type: none"> 1. Облегчить состояние пациента. 2. Контроль за функциональным состоянием пациента 	<ol style="list-style-type: none"> 1. Убрать грелки, тёплое одеяло . 2. Дать витаминизированное питьё. 3. Следить за состоянием диеты № 13. 4. Трещины на губах обработать вазелиновым маслом 5. При усилении головной боли приложить пузырь со льдом 6. Измерить АД, подсчитать пульс и ЧДД 	<ol style="list-style-type: none"> 1. Убрала грелки, тёплое одеяло . 2. Дала пациенту настой шиповника . 3. Провела беседу с родственниками о правильном подборе продуктов для передачи 4. Трещины на губах обработала вазелиновым маслом 5. Применила пузырь со льдом 6. Провела оценку функционального состояния пациента: АД – 130/80 мм. рт. ст., пульс – 80 в мин, ЧДД – 16 в мин.





Задача №3.

□ Пациент находится на лечении в терапевтическом отделении МСЧ с диагнозом: « Острая правосторонняя пневмония». Пациенту при температуре тела 39,5 °С был введены жаропонижающие средства. Через 30 мин температура тела снизилась до нормы, но состояние пациента ухудшилось, появилась резкая слабость, обильное потоотделение, конечности на ощупь холодные. При обследовании: кожа бледная, холодный липкий пот, АД – 90/60 мм. рт. ст, пульс нитевидный.

→ задание:

1. Поставить сестринский диагноз. Свой ответ обоснуйте.

ответ

2. Заполните карту сестринского процесса.

Эталон ответа к задаче №3.

- сестринский диагноз: лихорадка – III период «Критическое снижение температуры тела». Выставлен на основании жалоб пациента (субъективное обследование): резкая слабость, обильное потоотделение, холодные конечности. На основании объективного обследования: кожа бледная, холодный липкий пот, АД – 90/60 мм. рт. ст, пульс нитевидный.



Карта сестринского процесса к задаче №3.

Проблемы	Цели	План	Реализация
<p>1. Резкая слабость.</p> <p>2. Обильное потоотделение.</p> <p>3. Резкое снижение АД.</p> <p>4. Критическое снижение температуры тела.</p>	<p>□ Оказать необходимую помощь пациенту.</p> <p>□ Контроль за функциональным состоянием пациента</p>	<p>1. Убрать пузырь со льдом.</p> <p>2. Оказать помощь при критическом снижении температуры тела: -Убрать подушку; - Поднять ножной конец кровати на 30-40 см; - Вызвать врача; -укрыть; - Дать крепкий сладкий чай.</p> <p>3. Измерить АД, пульс, ЧДД.</p> <p>4. Выполнять указания врача.</p>	<p>1.Убрала пузырь со льдом.</p> <p>2. Оказала необходимую помощь пациенту : -Убрала подушку; - Подняла ножной конец кровати на 30 см; -через постовую медсестру вызвала врача; -укрыла пациента одеялом; -Дала сладкий чай; - обложила грелками.</p> <p>3. Измерить АД, пульс, ЧДД.</p> <p>4. Провела оценку функционального состояния пациента: АД – 100/80 мм. рт. ст., пульс – 80 в мин, ЧДД – 16 в мин.</p>



РЕФЛЕКСИЯ

Практическая часть:

- Заполнение дифференциальных таблиц по периодам лихорадки.
- Уход за лихорадящими пациентами.
- Заполнение дневников



УСПЕХОВ В РАБОТЕ!