

# ПЕДИКУЛЁЗ: ПРОФИЛАКТИКА, ДИАГНОСТИКА И ЛЕЧЕНИЕ

Выполнила студентка 114  
группы лечебного  
факультета  
Брусова Елизавета  
Анатольевна.

Тверь  
2021

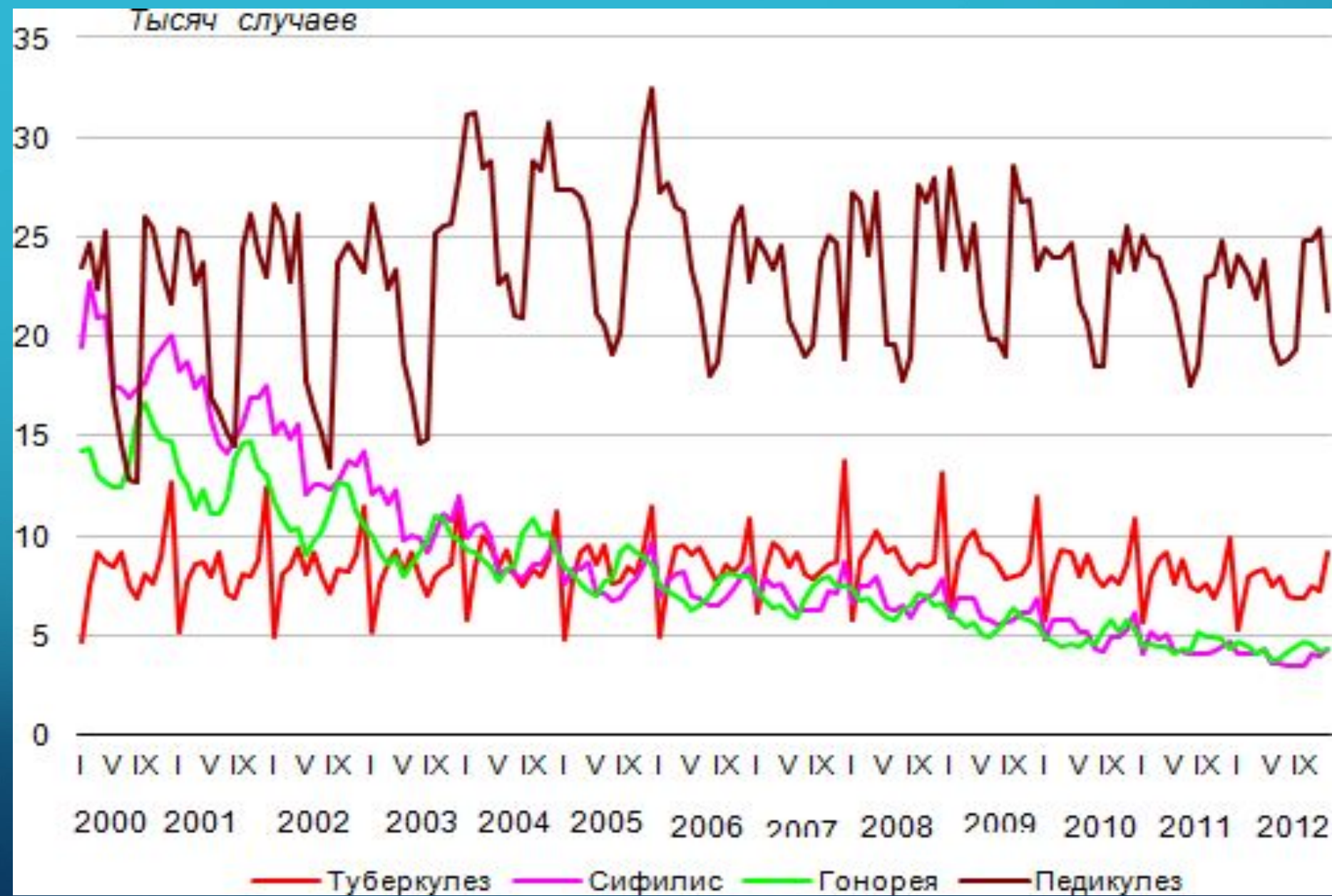


За окнами 21 век, а на столичных просторах бушует педикулёз.  
Места проживания переселенцев (гастарбайтеров)

# В ЧЕМ ПРИЧИНА?

- Зачастую пострадавшие не обращаются за медицинской помощью, а назначают себе лечение сами.
- В результате профилактические мероприятия не проводятся, либо осуществляются частично, и очаг молниеносно разрастается,
- а в статистических формах по уровню заболеваемости мы с Вами видим лишь **вершину айсберга**. И он впечатляет.

Тысяч случаев



Распространенность педикулеза

в РФ

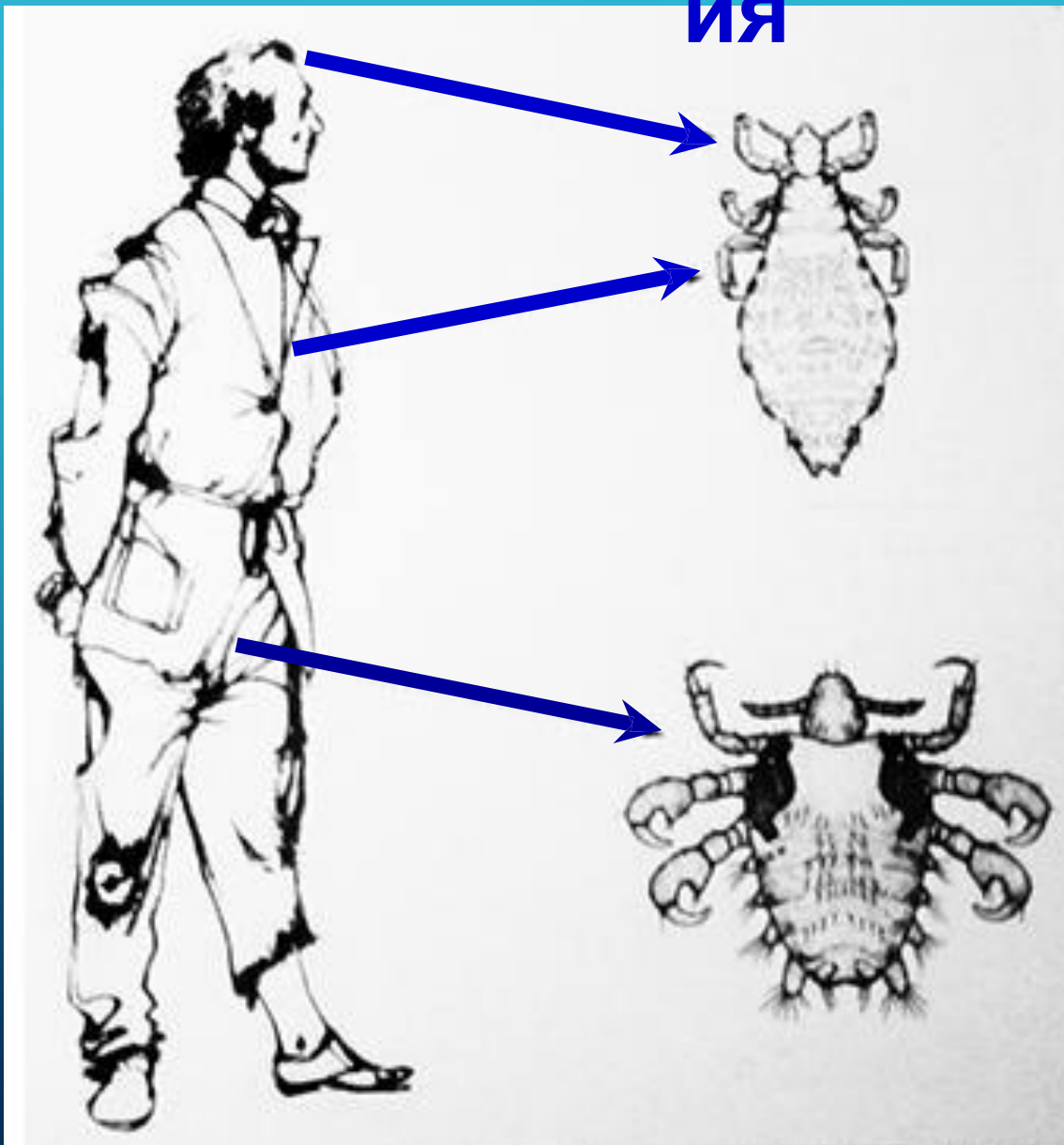
**Педикулез** – это инфестация  
(заселение) волосистых частей  
тела и одежды всеми стадиями  
развития  
вшей (яйцами (гнидами),  
личинками и половозрелыми  
особями),  
сопровождающаяся зудом,  
расчесами на любых частях тела  
(голове,  
туловище, конечностях)

**Педикулез** – это инфестация  
(заселение) волосистых частей  
тела и одежды всеми стадиями  
развития  
вшей (яйцами (гнидами),  
личинками и половозрелыми  
особями),  
сопровождающаяся зудом,  
расчесами на любых частях тела  
(голове,  
туловище, конечностях)

# Этиолог ия



Головная и  
платяная вошь  
вошь



Лобковая вошь  
вошь

# ЭТИОЛО ГИЯ

## Головная вошь:

- поражает волосистую часть головы,
- яйца (гниды), личинки и половозрелые насекомые локализируются на волосах



Яйцо вши (гнида)  
на волосе



Голова головной  
вши



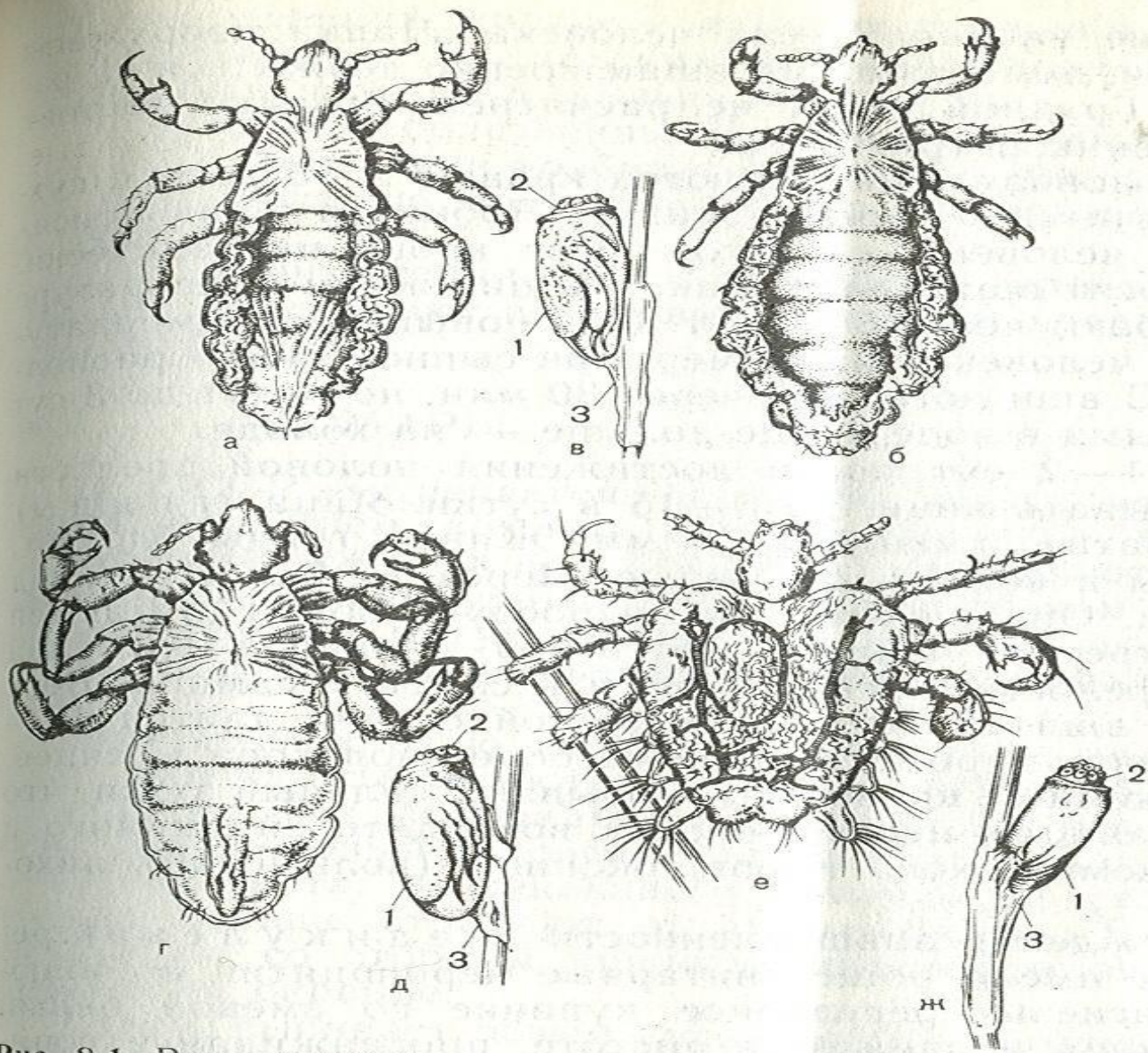


Рис. 8.1. Вши человека.

а — головная вошь, самец; б — самка; в — гнида (яйцо) головной вши; г — платяная вошь, самец; д — гнида платяной вши; е — лобковая вошь; ж — гнида лобковой вши; 1 — яйцо; 2 — крышечка; 3 — приклеивающееся вещество (Е. Н. Павловский).

# ЭТИОЛО ГИЯ

## Платяная вошь:

- локализуется на теле,
- все стадии развития могут находиться на одежде, а яйца – на внутренних швах нижнего белья.
- Яйца вшей могут приклеиваться также к волосам на теле, кроме



личинка



половозрелые  
особи



# ЭТИОЛО ГИЯ

## Лобковая вошь:

- поражает область лобка, но может локализоваться на волосах лица (ресницы, брови) и подмышшек,



ЛИЧИНК



самк

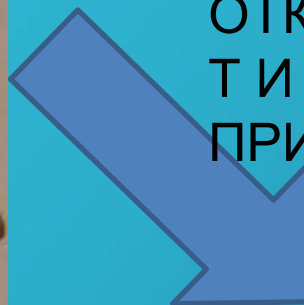


саме

2  
недели



САМКА  
ОТКЛАДЫВАЕ  
Т И  
ПРИКЛЕИВАЕТ



**ЦИКЛ**



8-10  
суток

# ЭТИОЛО ГИЯ

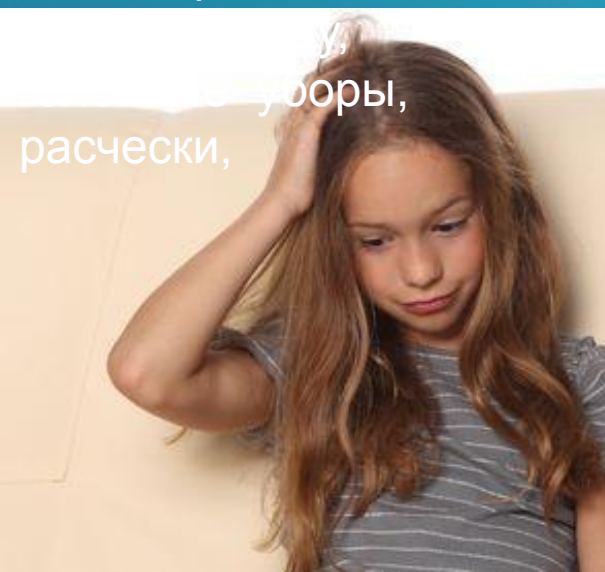
- все личинки и половозрелые особи питаются кровью хозяина;
- платяная вошь во внешней среде без пищи живет до 2 суток, а при низкой температуре – до 10 суток



# ЭПИДЕМИОЛОГИЯ

Источником педикулеза является человек, у которого имеются вши или их яйца.

Передается заболевание контактным путем: при пользовании общей постелью, при половом акте, через постельное



бритвенные приборы и другие предметы личной гигиены; в переполненном общественном транспорте.



# ЭПИДЕМИОЛОГИЯ



**Пути и факторы передачи** (расческа, головной убор, заколка, нижнее белье, подголовник в транспорте, плотная толпа, водоем, постель, половой акт ).

# ЭПИДЕМИОЛОГИЯ

Естественная восприимчивость людей к педикулезу высокая, но чаще заражаются **дети** и лица без определенного места жительства (**БОМЖ**), люди с низким материальным и культурным уровнем жизни, а также при несоблюдении личной гигиены.

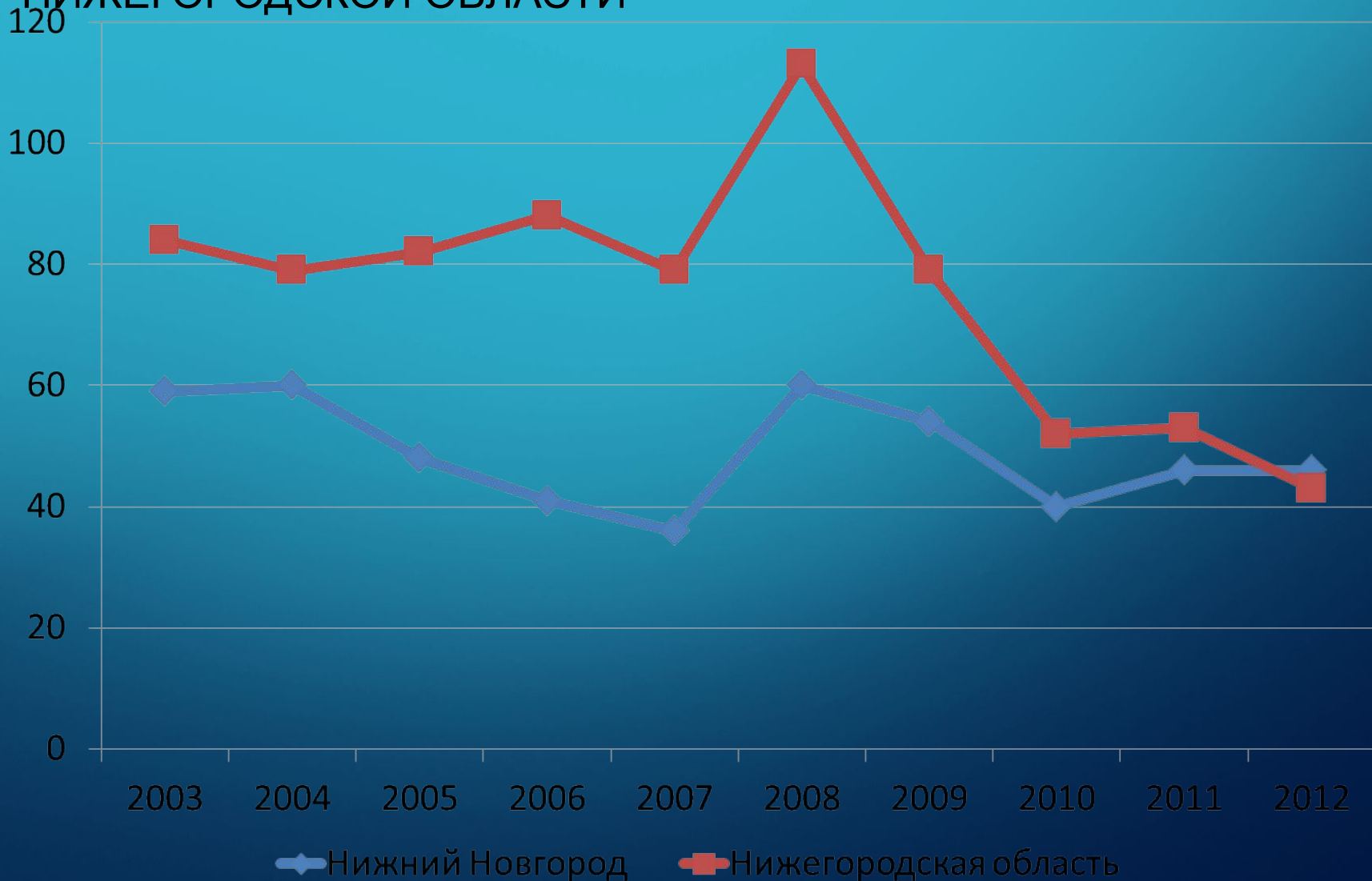
Для педикулеза характерна **зимне-весенняя сезонность**.



ЗА 10 ЛЕТ В ОБЛАСТИ ЗАРЕГИСТРИРОВАНО 22 ТЫС.

БОЛЬНЫХ

ПЕДИКУЛЕЗОМ (ЕЖЕГОДНО ОТ 1,5 ДО 3 ТЫС.). В ТОМ ЧИСЛЕ 6,5 ТЫС. В Н.НОВГОРОДЕ И 15,5 ТЫС. В РАЙОНАХ НИЖЕГОРОДСКОЙ ОБЛАСТИ



# ЗАБОЛЕВАЕМОСТЬ ПО РАЙОНАМ ОБЛАСТИ ЗА 2012 ГОД

- Большемурашкинский, Княгининский, Сеченовский, - 0
- Большемурашкинский, Перевозский, Тонкинский – 1(абс.)
  
- Балахнинский, Богородский, Вадский, Вачский, Воротынский, Гагинский, Дзержинский, Краснобаковский, Краснооктябрьский, Сергачский – от 60 до 100/100 тыс.
  
- Шахунский - 111/100 тыс.
- Канавинский - 126/100 тыс.
- Уренский - 207/100 тыс.
  
- Районы области – 43/100 тыс.
- Нижний Новгород - 47/100 тыс.(качество диагностики и регистрации)



Организованные коллективы (ясли, детский сад, школа, пионерский лагерь, спортивный)

КЛИНИ

КА

- наличие вшей и гнид;
- зуд, расчесы;



- пигментация кожи за счет тканевых кровоизлияний и воспалительного процесса;
- огрубение кожи при воздействии на нее слюны при массовых укусах;

# КЛИНИ

## КА

- колтун (склеивание волос гнойно-серозными выделениями);
- корки в местах поражения и расчесов



# ОСЛОЖНЕНИЯ

- экзема;
- пиодермия;
- сыпной тиф, возвратный тиф



- **осмотр детей (коллективный и индивидуальный)**



Так в соответствии с СанПиН 3.2.1333-03 «Профилактика паразитарных болезней на территории Российской Федерации» осмотру подлежат (результаты осмотра заносят в специальный журнал):

# Категории, подлежащие осмотрам

## ПРОФИЛАКТИКА на педикулез и чесотку

- дети, проживающие в детских домах, домах ребенка, учащиеся школ-интернатов — **еженедельно**;
- дети, **вновь поступающие** в образовательные учреждения или возвращающиеся после длительного (более недели) отсутствия;
  - дети, **выезжающие** в оздоровительные организации, лагеря — в поликлинике по месту жительства перед выездом, а в местах отдыха — **еженедельно перед помывкой** и за 1-3 дня до возвращения;
- учащиеся общего и профессионального образования — **ежеквартально** после каникул и ежемесячно выборочно (4-5 групп), а также перед окончанием учебного года;
  - лица, находящиеся в учреждениях системы социального обеспечения — **два раза в месяц**;
- работники организаций при диспансеризации или профилактических осмотрах;
  - лица, **поступающие в пункты ночного пребывания и следственные изоляторы**.
- больные, поступающие на стационарное лечение.



# ПЛАНОВЫЕ МЕРОПРИЯТИЯ ПО ПРОФИЛАКТИКЕ ПЕДИКУЛЕЗА ВКЛЮЧАЮТ

- осмотры населения на педикулез;
- обеспечение организованных коллективов сменным постельным бельем, средствами личной гигиены, дезинфекционными и моющими средствами;
- оснащение дезинфекционным оборудованием и обеспечение дезинфекционными средствами лечебно-профилактических организаций, приемников-распределителей, учреждений систем социального обеспечения, следственных изоляторов, домов ночного пребывания, мест временного пребывания мигрантов, санитарных пропускников, бань, прачечных.

# ПРОФИЛАКТИКА

- При выявлении педикулеза у лиц, поступивших в стационар, санитарную **обработку проводят в приемном отделении**. Вещи больных и специальную одежду персонала, прошедшего обработку, помещают в клеенчатый мешок и направляют в дезинфекционную камеру для обеззараживания.
- При обнаружении педикулеза у детей, посещающих дошкольные и образовательные учреждения, у одиноких, престарелых, инвалидов, лиц, проживающих в общежитиях, членов многодетных семей, мигрантов, лиц без определенного места жительства **обработка проводится специализированными организациями**, в том числе с камерной обработкой нательного и постельного белья.
- Лиц, у которых выявлены **лобковые вши**, направляют в **кожно-венерологический диспансер** по месту жительства.
- В комплекс мер входит гигиеническое воспитание и

# ЛЕЧЕН ИЕ

## Что может сделать пациент сам

- Используйте **специальный шампунь или лосьон**. Высушите голову и удалите мертвых паразитов и яйца с помощью специальной расчески с мелкими зубцами. Повторяйте эту процедуру раз в неделю, т.к. шампунь или лосьон не уничтожает яйца вшей. Внимательно изучите кожу головы (или попросите членов семьи) и удалите все яйца. При расчесывании **обмакните расческу в горячий уксус**. Это поможет удалить яйца.
- Если у Вас появились вши, **все члены семьи должны вымыть голову со специальным шампунем для профилактики**. Отдайте все головные уборы в химчистку. **Замочите все расчески, щетки и другие аксессуары для волос в специальном лосьоне или в спирте на несколько часов, а затем тщательно их вымойте**.
- Тщательно **постирайте в горячей воде** все постельное белье, полотенца и чехлы для мебели. **Пропылесосьте** все ковры, матрасы, сиденья в автомобиле и другие поверхности.
- **Обратитесь к врачу** при признаках инфекции (волдыри, гной) на коже головы.

# ЛЕЧЕ НИЕ

## Что может сделать врач

Назначить необходимое лечение. Посоветовать необходимые санитарные мероприятия дома и в детских учреждениях.

## ЛЕКАРСТВЕННЫЕ СРЕДСТВА ДЛЯ ЛЕЧЕНИЯ ПЕДИКУЛЕЗА (ВШИВОСТИ)

**БОРНАЯ МАЗЬ** (Unguentum Acidi borici 5%) Не назначают детям до года.

**ПЕДИЛИН** (Pedilin)

Синонимы: Малатион. Кроме вшей Малатион уничтожает и гниды.

Показания к применению. Педикулез волосистой части головы.

**ПЕРМЕТРИН** (Permethrin)

Показания к применению. При педикулезе (вшивости) **волосистой части головы и лобковом педикулезе**. Хранить в защищенном от света месте

**РИД** (Rid)

Процедуру повторяют через 7-8 дней. Хранить в прохладном месте.

**ПАРА ПЛЮС** (Paraplus)

Показания к применению. **Лечение педикулеза волосистой части головы (действие на вшей и гнид)**. Препарат не применяют у детей младше 2,5 лет. Хранить вдали от огня и источников тепла.

# ЛЕЧЕНИЕ

## **СПРЕЙ ПАКС** (Spray-pax)

Препарат для лечения **лобкового педикулеза** (вшивости). Вдали от огня и источников тепла

## **СУМИТРИН** (Suinitrin)

Синонимы: Анти-Бит, Пиретрин.

**повторить через 2 дня.** Процедуру следует производить в резиновых перчатках. В прохладном месте.

## **ФЕНОТРИН** (Phenotrine)

Оказывает **действие на половозрелых особей вшей и их личинки.** Показания к применению. Педикулез (вшивость) **волосистой части головы у взрослых и детей.**

**Пенящийся лосьон наносят на влажные волосы, втирают его, затем тщательно смывают. Вновь наносят лосьон, втирают его, выжидают 5 мин, затем тщательно промывают волосы и вычесывают их расческой с частыми зубцами, чтобы удалить погибших вшей и их личинки. На следующий день процедуру повторяют.**

Перед применением **аэрозоля тщательно расчесывают волосы. Распыляют аэрозоль 10-20 раз над волосистой частью головы,** придавая особое значение попаданию его на затылок. **Ожидают 30 мин.** Промывают волосы с использованием слабого шампуня с целью удаления

# ЛЕЧЕНИ Е

- **БУТАДИОН**

- (Приложение № 4 к приказу МЗ РФ от 26 ноября 1998 г. № 342)
- 4.20 При головном и платяном педикулезе **в очагах** заболеваний или тех случаях, **когда отсутствуют другие средства**, допустимо использовать БУТАДИОН – синтетический лечебный препарат.
- При приеме бутадиона внутрь кровь человека становится токсичной для головных и платяных вшей в течение 14 суток. Назначают взрослым после еды в течение двух дней по 0,15 г. 4 раза в день. Суточная доза не должна превышать 0,6 г. Детям до 4 лет применение бутадиона противопоказано. Детям от 4 до 7 лет назначают по 0,05 г; от 8 до 10 лет – 0,08 г; старше 10 лет – 0,12 г. Указанные дозы рекомендуют принимать 3 раза в день в течение 2 дней.

# ЛЕКАРСТВЕННЫЕ СРЕДСТВА ДЛЯ ЛЕЧЕНИЯ ПЕДИКУЛЕЗА (ВШИВОСТИ)

- **БОРНАЯ МАЗЬ** (Unguentum Acidi borici 5%)
- Синонимы: Вазелин борный.
- Фармакологическое действие. Умеренно действующее антисептическое (обеззараживающее) средство.
- Показания к применению. Основное применение имеет в качестве антипедикулезного (уничтожающего вшей) средства.
- Способ применения и дозы. Наносят мазь при вшивости **на волосистую часть головы** по 10-15-25 г (в зависимости от степени зараженности, густоты и длины волос). Через 20-30 мин смывают теплой проточной водой с применением мыла или другого моющего средства. Тщательно вычесывают частым гребнем.
- **Побочное действие.** Развиваются при интоксикации (отравлении организма) -тошнота, рвота, понос, сыпь, головная боль, спутанность сознания, судороги, резкое нарушение функции почек.
- **Противопоказания.** Нельзя наносить мазь на покрытые волосами участки в случае острых воспалительных заболеваний кожи. Следует избегать попадания мази в глаза (в случае попадания следует протереть глаза ватным или марлевым тампоном и тщательно промыть теплой водой). Повышенная чувствительность к препарату, нарушения функции почек, беременность, воспалительные заболевания кожи. **Не назначают детям до года.**
- Форма выпуска. Банки по 25 г. Состав: кислоты борной 5 и вазелина 95 частей.
- Условия хранения. Список Б. В защищенном от света месте.

- **ПЕДИЛИН** (Pedilin)
- Синонимы: Малатион.
- **Кроме вшей Малатион уничтожает и гниды.**
- Показания к применению. **Педикулез волосистой части головы.**
- Способ применения и дозы. Волосы обильно увлажняют раствором и **с помощью ватного тампона втирают его в корни волос.** В зависимости от густоты и длины волос расход препарата на одну процедуру составляет от 10 до 60 мл. После обработки головы ее накрывают **на несколько минут косынкой**, после чего волосы **хорошо промывают.** Избегать попадания препарата на слизистые.
- В случае **сильной вшивости** применяется комбинация эмульсии и шампуня. Сначала на всю волосистую часть головы ватным тампоном нанести 10 мл эмульсии педилин, после чего голову повязать платком. **Спустя полчаса** волосы тщательно вымыть водой. После этого волосы дважды намыливать шампунем педилин (10 мл) по 3 мин, после чего их опять тщательно вымыть водой. Мокрые волосы расчесать густой расческой, чтобы удалить остатки вшей и гнид.
- В случае **умеренной вшивости** можно применять только шампунь педилин. На мокрые волосы нанести 10 мл шампуня, **массировать 5 мин**, после чего тщательно вымыть. При необходимости процедуру повторить через неделю. Расческу и щетки для волос вымыть шампунем педилин, а полотенца, нижнее и постельное белье заменить.
- Время от времени рекомендуется с целью профилактики педикулеза (вшивости) мыть голову шампунем педилин. Во избежание повторной инвазии (заражения вшами) рекомендуется всем членам семьи одновременно пользоваться препаратом в виде эмульсии или шампуня.
- Избегать попадания препарата в глаза, нос или рот. Лицо закрыть полотенцем. Если препарат все-таки попал в глаза, их необходимо быстро промыть водой.
- Побочное действие. Зуд, жжение.
- Противопоказания. Повышенная чувствительность к препарату.
- Форма выпуска. Эмульсия во флаконах по 60 мл, шампунь во флаконах по 60 мл.
- Условия хранения. В прохладном, недоступном для детей месте.



- **ПЕРМЕТРИН** (Permethrin)
- Синонимы: Зебрикс-Тева, Ниттифор, НОК.
- Показания к применению. Применяется как эффективное антипедикулезное (уничтожающее вшей) средство при педикулезе (вшивости) **волосистой части головы и лобковом педикулезе.**
- Способ применения и дозы. Волосы обильно увлажняют препаратом с помощью **ватного тампона, втирая его в корни волос.** Обычно на одного человека расходуется от 10 до 60 мл препарата в зависимости от густоты и длины волос. После обработки голову покрывают **косынкой,** а через **40 мин** препарат **смывают теплой проточной водой** с мылом или шампунем. После мытья волосы **расчесывают** частым гребнем для удаления погибших насекомых.
- Побочное действие. В редких случаях могут иметь место кожные аллергические реакции.
- Противопоказания. Повышенная чувствительность к препарату.
- Форма выпуска. Раствор для наружного применения во флаконах по 60 мл (10 мл - 60 г перметрина). Крем-шампунь (1 мл — 10 мг перметрина). Крем 1% с кондиционером во флаконах по 120 мл.
- Условия хранения. Список Б. В защищенном от света месте.

- **РИД (Rid)**
- Комбинированный препарат.
- Фармакологическое действие. Средство для лечения педикулеза (вшивости).
- Показания к применению. Педикулез **волосистой части головы**.
- Способ применения и дозы. Перед употреблением бутылку **встряхивают**. На волосистую часть головы наносят раствор препарата **на 10 мин**, затем голову **тщательно промывают водой, высушивают и вычесывают** для удаления погибших насекомых и их личинок. **Процедуру повторяют через 7-8 дней**.
- Перед употреблением бутылку необходимо хорошо **встряхнуть**. Затем раствор наносят на пораженные участки на 10 мин. После этого промывают водой и обычным шампунем или мылом. Пока волосы мокрые, их необходимо расчесать обычной расческой и разделить на 4 секции, затем, начиная с верхней части головы, в одной из четырех секций поднимают прядь волос на 2-3 сантиметра и вычесывают оставшиеся личинки специальной расческой. После использования расческу необходимо промыть в шампуне рид или горячей водой с мылом. Обработку желательно повторить через 7-10 дней.
- Побочное действие. Зуд, жжение.
- Противопоказания. Повышенная чувствительность к препарату.
- Форма выпуска. Шампунь в пластиковых бутылках емкостью 150 мл, содержащий 0,3% перметрина и 3% пиперонила.
- Условия хранения. В прохладном месте.

- **ПАРА ПЛЮС** (Paraplus)
- Фармакологическое действие. Комбинированный препарат для лечения педикулеза (вшивости) **волосистой части головы**. Показания к применению. **Лечение педикулеза волосистой части головы (действие на вшей и гнид).**
- Способ применения и дозы. Препарат **распыляют** на кожу головы и на всю длину волос. Экспозиция препарата — **10 мин.** Затем голову необходимо **вымыть шампунем**. Мертвых паразитов **вычесывают частой расческой**.
- Во избежание повторного заражения необходимо обработать одежду, головные уборы, постельные принадлежности.
- Необходимо **избегать попадания препарата на лицо**. При случайном попадании в глаза тщательно промыть их теплой водой.
- Побочное действие. Препарат хорошо переносится. Иногда возникает ощущение легкого «пощипывания» или жжения кожи головы.
- Противопоказания. **Препарат не применяют у детей младше 2,5 лет.**
- Форма выпуска. Аэрозоль для наружного применения в баллончиках по 90 мл. В 10 мл препарата содержится: перметрина -0,05 мл, малатиона -0,2 мл, пиперонила бутоксида — 0,05 мл.
- Условия хранения. Вдали от огня и источников тепла.

- **СПРЕЙ ПАКС** (Spray-pax)
- Фармакологическое действие. Препарат для лечения **лобкового педикулеза** (вшивости). Показания к применению. Лобковых педикулез.
- Способ применения и дозы. Распылять препарат короткими нажатиями до полного покрытия всей волосистой части лобковой зоны. Экспозиция препарата — **30 мин.** Затем обработанные участки необходимо **вымыть с мылом и промыть водой.**
- Необходимо **избегать попадания препарата на лицо.** При случайном попадании в глаза тщательно промыть их теплой водой. Рекомендуется проводить **лечение зараженных партнеров одновременно и дезинфицировать (обеззараживать) носильное и постельное белье.**
- Побочное действие. Возможно кратковременное раздражение, проявляющееся в виде чувства покалывания в месте нанесения препарата.
- Противопоказания. Повышенная чувствительность к какому-либо из компонентов препарата, инфицированные расчесы.
- Форма выпуска. Аэрозоль для наружного применения во флаконах по 12 г. В 100 г препарата содержится

- **СУМИТРИН** (Suinitrin)
- **Синонимы:** Анти-Бит, Пиретрин.
- **Фармакологическое действие.** Средство от педикулеза (вшивости). Препарат безвреден для теплокровных животных.
- **Показания к применению.** Педикулез.
- **Способ применения и дозы.** Волосы смачивают водой, затем наносят сумитрин, в течение 3 мин втирают препарат в корни волос. Затем волосы промывают теплой водой и процедуру повторяют еще раз. Рекомендуется процедуру повторить через 2 дня. Процедуру следует производить в резиновых перчатках.
- **Побочное действие.** Зуд, раздражение кожных покровов, эритема (покраснение кожи).
- **Противопоказания.** Повышенная чувствительность к компонентам препарата.
- **Форма выпуска.** Шампунь во флаконах по 150 мл (100 мл — 0,408 г сумитрина).
- **Условия хранения.** В прохладном месте.

**СПАСИБО ЗА  
ВНИМАНИЕ**