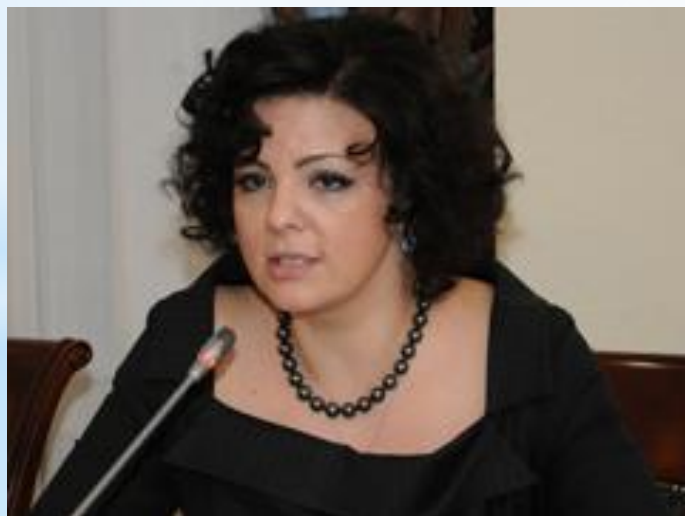
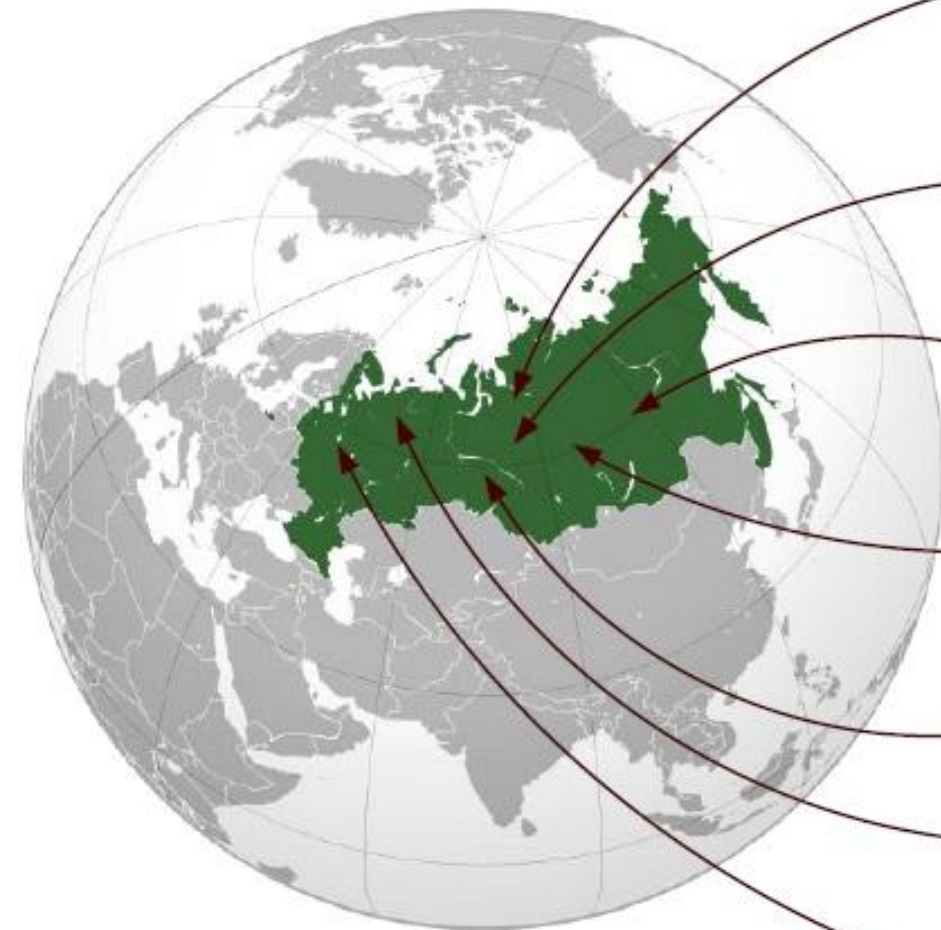


«Концепция государственной семейной политики на период до 2025 года»



Е.Л.Николаева

Материальное положение семей с детьми в России



32%

российских семей с детьми относятся к бедным семьям, т.е. имеют среднедушевой доход ниже прожиточного минимума

1/2

российских семей с двумя детьми живут в бедности, 2/3 – с тремя и более детьми

в 2

раза ухудшает материальное положение семьи рождение второго ребенка, в 4 раза – третьего

1/4

детей проживает в семьях, испытывающих трудности с обновлением одежды и обуви

24%

детей испытывают проблемы с доступом к медицинской помощи и лекарствам

16%

детей проживает в семьях, вынужденных ограничивать питание

каждый

5-й

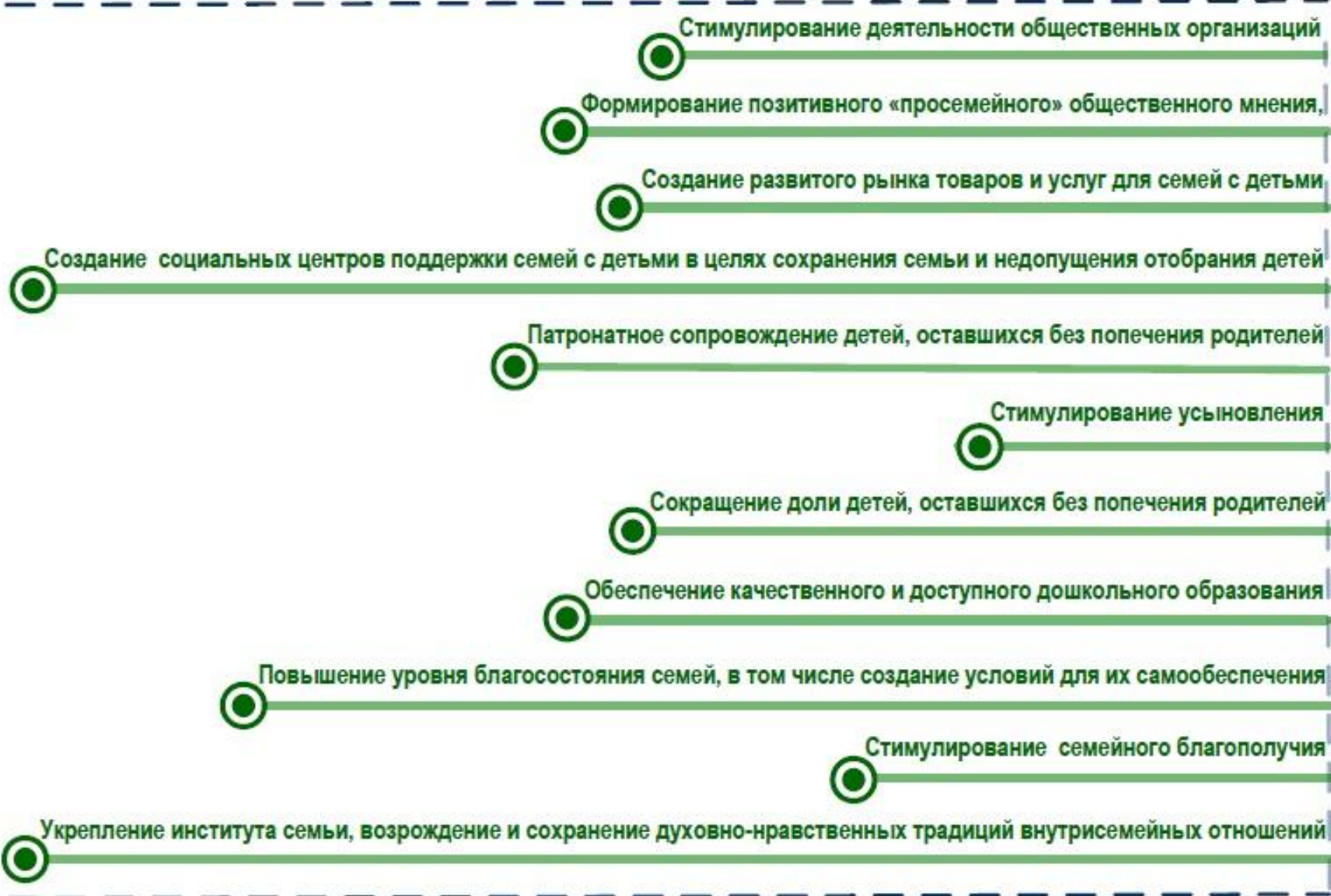
ребенок живет в семье, имеющей плохие жилищные условия, в том числе каждый 3-й из них – в возрасте до 1 года



Бедность семей и низкий уровень рождаемости могут привести к существенному сокращению населения России.

По данным ООН, к 2050 году численность населения в Российской Федерации может сократиться на 33 млн. чел.

Задачи государственной семейной политики до 2025 г.



ГОСУДАРСТВЕННАЯ СЕМЕЙНАЯ ПОЛИТИКА
РОССИЙСКОЙ ФЕДЕРАЦИИ



**Приоритеты
до 2025 года**

Предлагаемые меры по поддержке семей в России

Нужны спецпрограмма автокредитования для многодетных. Бесплатный проезд в общественном транспорте, детский сад – без очередей, бесплатное школьное питание и учебные принадлежности, увеличенный отпуск для родителей и т.д.

Нужно разработать эффективные механизмы повышения доходности материнского капитала.

Мы должны сохранить деньги, а еще лучше преумножить, к тому времени, когда они понадобятся



В России более 30% детей живут в неполных семьях, многие из этого числа имеют двоих установленных родителей. Страдают от безответственности своих родителей – дети. И государство обязано их поддержать.

Считаем необходимым придание матерям детей-инвалидов статуса социального работника: необходимо сделать труд матерей детей-инвалидов оплачиваемым с исчислением трудового стажа.

Необходимо предоставление преференций и оказание помощи, начиная от бесплатного обучения, помощи в составлении бизнес-планов, представлении интересов в банках и госучреждениях и заканчивая субсидиями, налоговыми льготами и госзаказами и т.д.

Государственная семейная политика



- недооценка активной социальной роли семьи
- непризнание семейной политики как самостоятельного направления государственной политики
- отсутствие единства государственной семейной политики
- некомплексный характер
- признание прожиточного минимума как основного критерия для принятия решения о мерах поддержки семей с детьми
- отсутствие дифференцированного подхода к определению системы мер поддержки
- неучет реальных проблем семей с детьми

Низкая эффективность принимаемых мер поддержки

Бедность семей с детьми
(феномен работающих бедных)

Кризис института семьи и семейных ценностей, рост неблагополучия

Дефицит мест в детских садах



Духовно-нравственные деформации в детской и подростковой сред

Неразвитость инфраструктуры оказания социальных услуг семьям с детьми

Формирование агрессивной среды по отношению к детям, рост насилия

Социальное неравенство семей с детьми в зависимости от их места жительства