The image shows a section of a prehistoric cave wall covered in paintings of animals. The most prominent feature is a large, dark-colored horse, possibly a wild horse or aurochs, depicted in profile facing right. The horse's body is filled with a dark pigment, and its legs are also dark. The background of the cave wall is a mix of light and dark tones, with some areas appearing to have been painted over or showing natural rock textures. The overall scene is dimly lit, typical of a cave interior.

**Первобытность и
проблемы перехода
к культуре**



План лекции:

- 1** Происхождение человека и становление человеческого общества.
- 2** Первобытное искусство: зарождение, сущность, функции.
- 3** «Неолитическая революция» и переход к цивилизации.

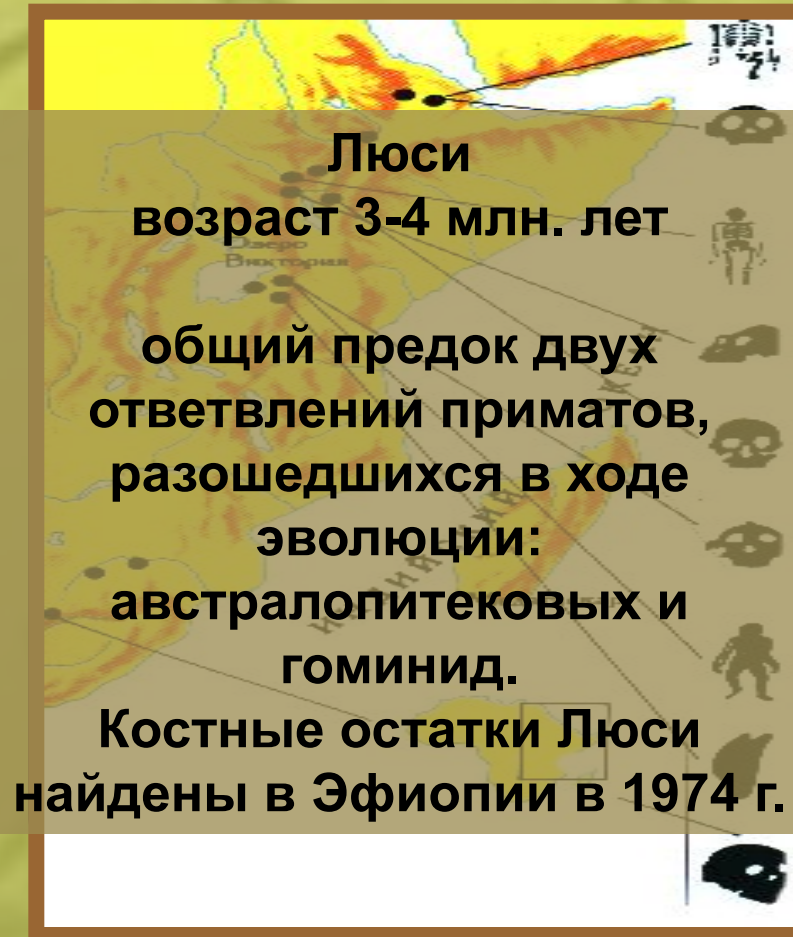
Проблемы антропогенеза

*Гипотезы о
внеземном
происхождении
человека*

*Гипотезы об
естественном
происхождении человека в
результате эволюции*

Процесс **антропосоциогенеза** (возникновение человека и общества) был длительным. По современным данным, первая популяция человеческих существ появилась на земле **2—2,5** млн. лет назад в Африке. Именно там хорошо прослеживается не только переход от гоминид к *Homo habilis*, но и переход от ***Homo habilis*** к ***Homo sapiens***. Ряд известных находок «африканских питекантропов» увенчало сенсационное открытие в 1983 году в Кении полного скелета 12-летнего *Homo erectus*, древность которого равняется **1,6 млн. лет.**

Праматерь человечества



Люси
возраст 3-4 млн. лет

**общий предок двух
ответвлений приматов,
разошедшихся в ходе
эволюции:
австралопитековых и
гоминид.**

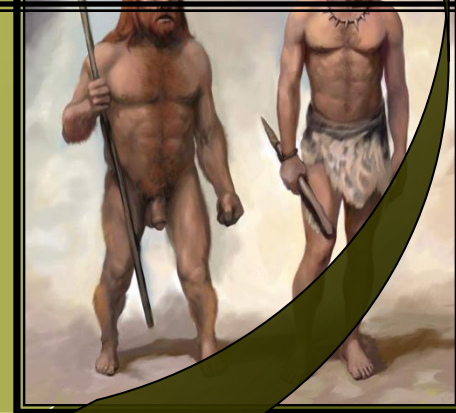
**Костные остатки Люси
найжены в Эфиопии в 1974 г.**

Периодизация первобытности

Ниж
С
В

Более 1,5 млн. лет назад
Появление
архантропов
В Европе

Каменный век – **ПАЛЕОЛИТ**
(от греч. «палайос» - древний,
«литос» -камень)



Периодизация первобытности

5-4

6 – 3 тыс. лет до н.э.

Неолит. Переход от присваивающего хозяйства к производящему, от охоты и собирательства к земледелию и скотоводству. Создание первых искусственных оросительных систем

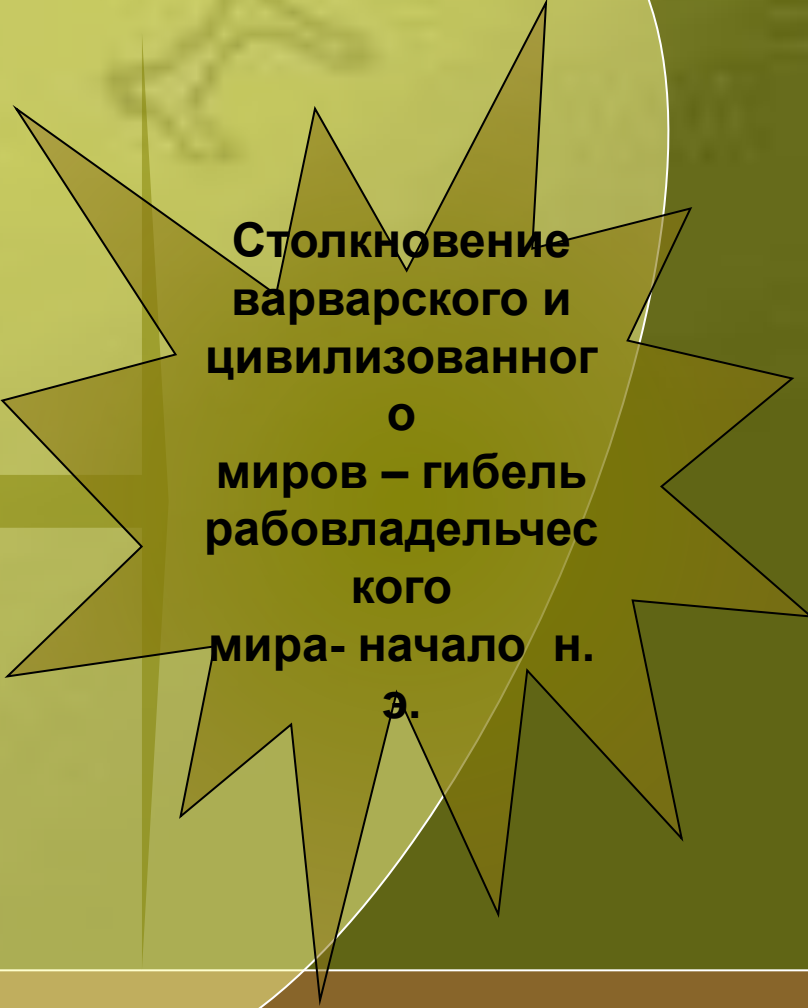
Разложение первобытно-общинного строя, начало появления первых цивилизаций.

Разложение первобытно-общинного строя

3-2 тыс. до н.э.

Бронзовый век.

Ранние царства на Крите.
Цивилизации Китая, Индии,
Междуречья.
Крито-микенская культура.
Появление письменности.



Столкновение
варварского и
цивилизованног
о
миров – гибель
рабовладельчес
кого
мира- начало н.
э.

рабо
Ци
Г
Рима
Гос
Севе

Палеолит- древнейшие орудия труда



Каменные отщипы, использовавшиеся как скребки и ножи



Каменное рубило



Добывание огня

Палеолит-

период, предшествовавший неолитической цивилизации. Он начался с формирования ***Homo sapiens, человека разумного***

Человек разумный – продукт биологической эволюции. Возникновению современного типа человека способствовали перемены в строении тела и в образе жизни:

- ✓ формирование мозга, способного перерабатывать и обобщать информацию;
- ✓ прямохождение;
- ✓ использование усложняющихся орудий труда;
- ✓ освоение огня (добывание его с помощью трения);

В период палеолита были сформированы:

✓ **семья** (парная) как первичная ячейка общества;

✓ **родовая община** (от 20 до 300 чел.)-

объединение людей одного рода, имеющих коллективную

собственность и ведущих хозяйство на основе возрастного и полового разделения труда при отсутствии эксплуатации

Были выработаны правила социальной жизни.

Плотность населения – 1 человек на 50-100 кв. км.

Общины кочевали вслед за стадами – объектами охоты.

Были заселены Европа, Азия, Африка, Америка.

В основе организации производства человеческой общины лежат:

- ✓ половозрастное (естественное) разделение труда
- ✓ первичная кооперация.

Хозяйство стало **комплексным** (охота, рыболовство, собирательство).

Ученые полагают, что к этому времени возникла **экзогамия** – табу на кровосмешение в пределах одного коллектива. Только упорядоченным отношением полов можно объяснить то, что физический облик неандертальца совершенствовался, потомство его становилось более здоровым. К концу ледникового периода он превратился в **кроманьонца**.

Верхний палеолит

Первые захоронения покойников свидетельствуют о сложных идеологических представлениях. Находки погребений с большим количеством оружия, украшений подтверждают наличие культа вождей, старейшин.

Дальнейшее развитие **членораздельной речи**.

Это помогало:

- общению;
- передаче накопленных знаний и опыта;

Возникло **первобытное искусство** - свидетельство развитого интеллекта:

- резьба по кости;
- наскальная живопись в пещерах.

Районы возникновения первых человеческих стоянок и поселений



Независимые друг от друга районы развития земледелия.

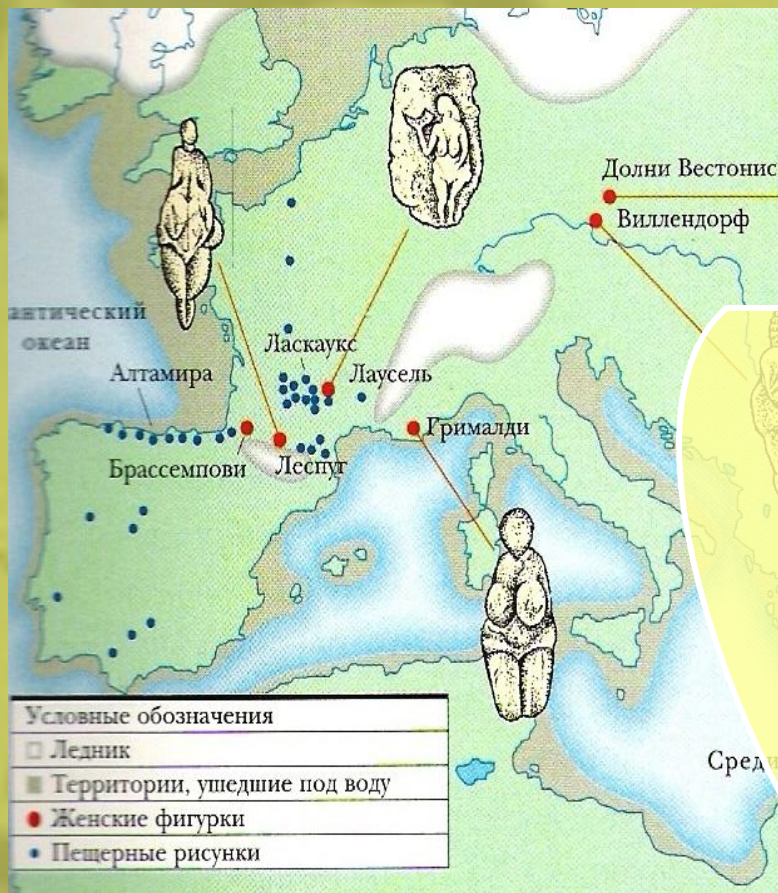
Места пребывания древнейших людей в Евразии



Неандертальцы
в пещере
Крапина
(Хорватия).
Картина
Э. Буриана

**Стоянки первобытных людей
обнаружены в Крыму (пещера Киик - Коба),
в Абхазии (недалеко от Сухуми- Яштух), в
Армении (холм Сатани-Дар), в Узбекистане
(пещера Тешик- Таш), на Южном Урале
(Капова пещера), во Франции, Испании,
Средней Азии и на Днестре.**

Культ женщины в эпоху верхнего палеолита



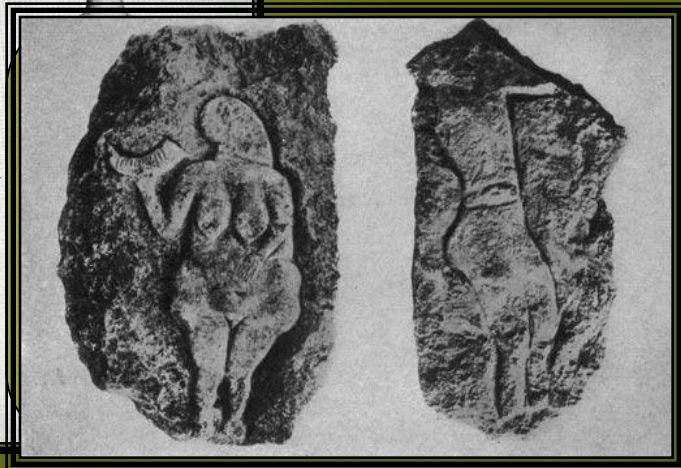
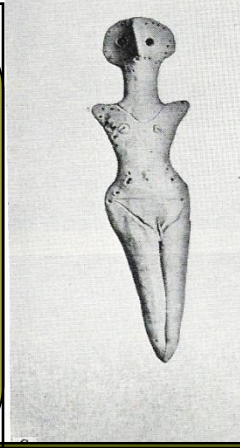
На
верхнепалеолитических
стоянках в Евразии
найдено
множество женских
фигурок,
символизирующих
жизненную
силу и плодovitость.

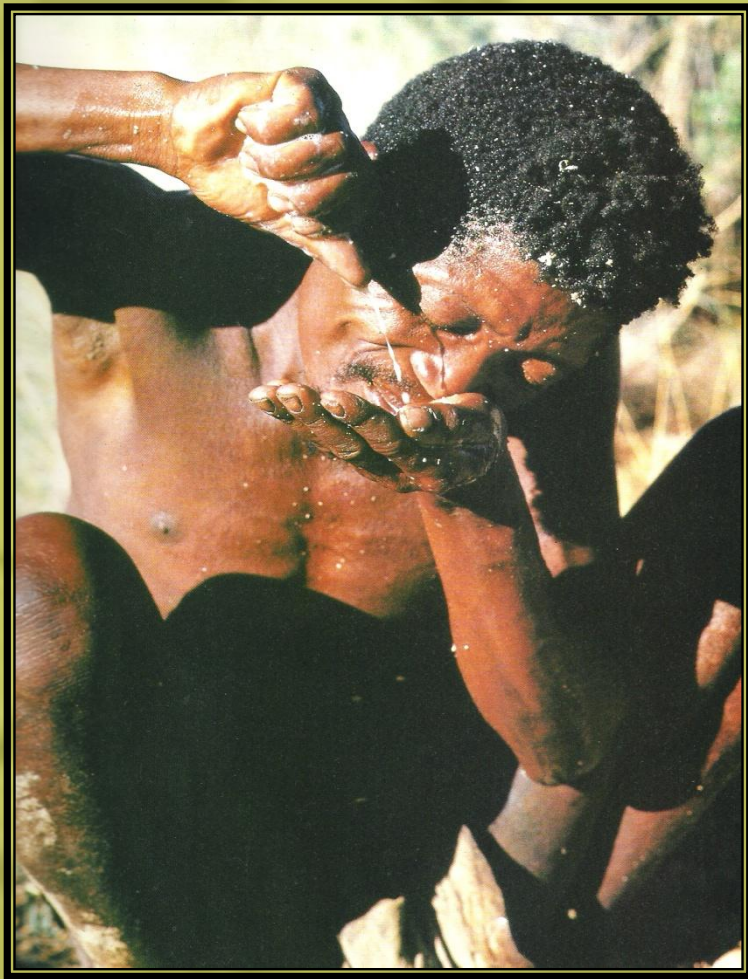
Матриархат-

первенство женщины в обществе.

Возник вследствие того, что:

- **в силу примитивных отношений дети иногда знали только своих матерей;**
- **женщины охраняли жилище, детей и огонь в очаге;**
- **женщины старшего возраста вели счет родства, следили за соблюдением табу и т.д.**



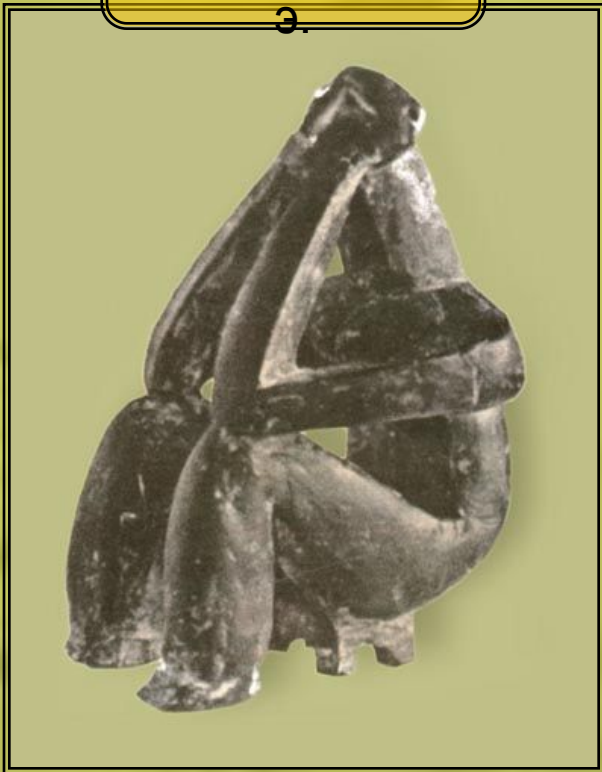


Человек из племени Сан в
пустыне Калахари,
Африка,
утоляет жажду, выжимая из
корня сок.

Первобытное искусство

Мыслитель.
5-3 тыс. до н.

э.



Первые наскальные рисунки палеолита были найдены в пещере Альтамира в Кантабрии, Испания, в 1879 г.

Кто-то 12 тысяч лет назад при свете факелов нарисовал бизонов, вероятно как часть ритуала.

Живописные изображения в Альтамирской пещере

Ревущий бизон



Изображения на
потолке

Свойства первобытной культуры

Синкретизм,
выражавшийся
в нерасчлененности,
единстве
трёх форм бытия –
культуры, общества и
человека

Традиционность
- мощный
социальный регулятор
поведения людей и
средство сплочения
популяций

Функции первобытного искусства

Формирование
эстетики

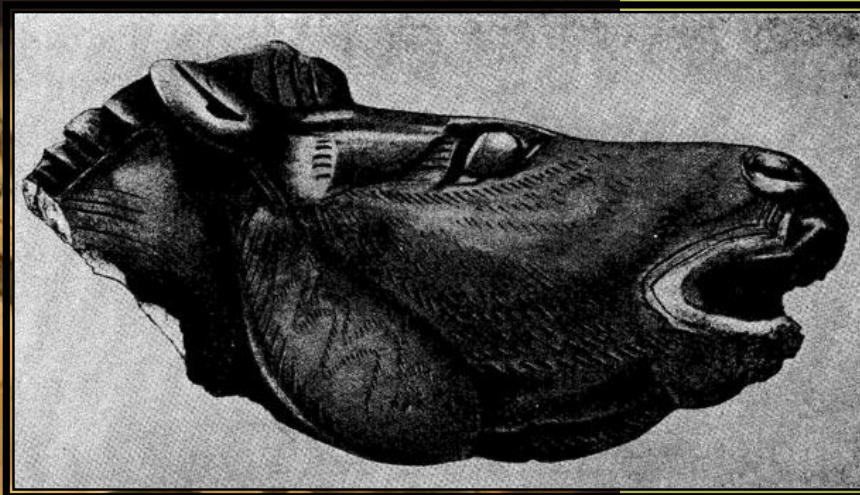
Систематизация мира

Колдовство, связанное с
верой

Познание,
самопознание и
самоутверждение
человека



Первобытное искусство



Голова лошади из
пещеры Мас д Азиль,
Франция.
Верхний палеолит

Наскальная живопись Северной Америки



Искусство первобытнообщинного строя

- несет на себе печать мужественности, простоты и силы. В своих рамках оно реалистично и полно искренности. Не может быть речи о его «профессионализме»: то, что делал художник, было естественным проявлением всего коллектива, это делалось для всех и от лица всех.
- содержание этого **искусства** еще бедно, кругозор его замкнут, сама его цельность покоится на неразвитости общественного сознания.
- Схематизируя изображение, **первобытный** художник учится обобщать, абстрагировать понятия прямой или кривой линии, окружности и т. п., приобретает навыки сознательного построения, рационального распределения элементов рисунка на плоскости. Без этих подспудно накапливаемых навыков был бы невозможен переход к тем новым художественным ценностям, какие создаются в **искусстве** древних рабовладельческих обществ.

«Неолитическая революция» -

Человек начал целенаправленно воспроизводить основные продукты земледелия и скотоводства.

Стали использоваться **шлифованные и сверленные орудия**

с рукоятками, ткацкий станок, лодки, плетёные сети.

Был изобретён **гончарный круг** (6 тысячелетие до н.э.)

Изобретено **колесо** и используется тягловая сила животных.

Произошло общественное разделение труда:

- выделение земледелия и скотоводства;
- выделение ремёсел;
- выделение строительства;
- выделение вождей, жрецов и воинов.

«Неолитическая культура» -

Эн

Духов

Со

Экономические отношения :

- преобладает
- медь, затем бронза. И
- новые технологии труда, ор
- новые технологии земледелия
- переход к
- матриархат
- наметились общности
- соответств
- (индоевропейцы, кельты, тюрки, ка

- сформировались агрономия, медицина
- мирозеркала отражение мифов, по
- жрецами, к
- мифы отражения неолита –
- живописи,
- музыке.

- начинается общины
- возникают общин;
- учащаются
- за обладание землей
- природные

- расширяется круг объектов присвоения;
- утверждается общинная собственность на средства производства;
- специализация семей (общин) на определённых видах труда;
- рождение товарного производства (количество производимого продукта превышает потребности семьи или общины);
- формирование примитивных рыночных отношений.

«Неолитическая культура»

Наскальная живопись в эпоху неолита становится всё более схематичной и условной: изображения лишь слегка напоминают человека или животное. Это явление характерно для разных районов земного шара. Таковы, например, найденные на территории Норвегии наскальные рисунки оленей, медведей, китов и тюленей, достигающие восьми метров в длину. Помимо схематизма они отличаются небрежностью исполнения. Наряду со стилизованными рисунками людей и животных встречаются разнообразные геометрические фигуры (круги, прямоугольники, ромбы и спирали и т.д.), изображения оружия (топоры и кинжалы) и средств передвижения (лодки и корабли). Воспроизведение живой природы отходит на второй план.

Поселения эпохи неолита

Поселение Лангвейер – период ленточной гончарной культуры,

VI тыс. до н.э.

Ранние европейские

земледельцы жили в деревянных,

состоявших из нескольких

больших зданий, площадью до

45 кв.м

В эпоху неолита человеку угрожала худшая из опасностей –

другой человек. Новые поселения

возникали на островах в

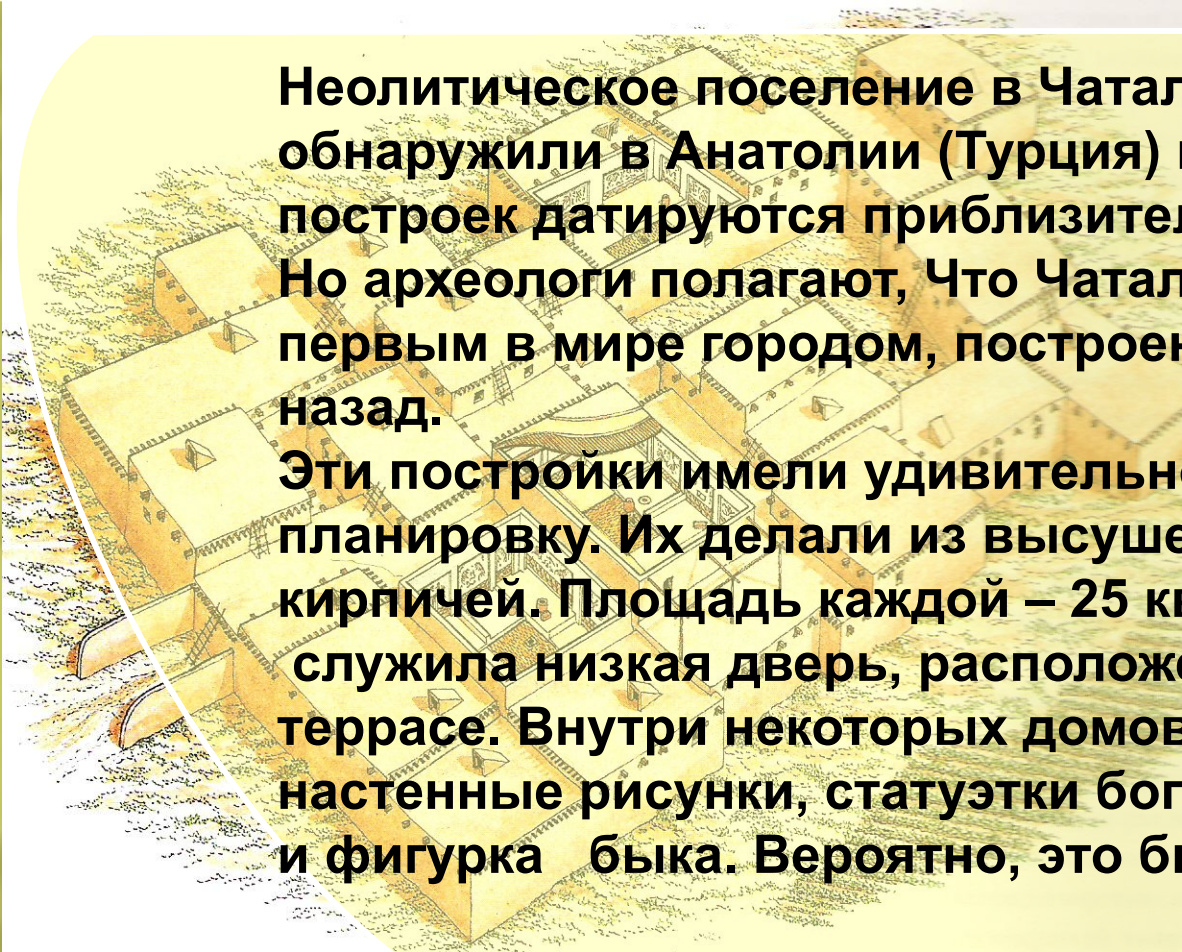
излучинах рек, на небольших холмах, т.

е. в местах,

защищенных от внезапного нападения.



Чатал Хёйюк- самый старый город из когда-нибудь найденных в мире (около 7200-5800 гг. до н.э.)



Неолитическое поселение в Чатал-Хёйюке, которое обнаружили в Анатолии (Турция) в 1958 г. Тысячи построек датируются приблизительно 6000 г. до н.э. Но археологи полагают, что Чатал-Хёйюк мог быть первым в мире городом, построенном более 9000 лет назад.

Эти постройки имели удивительно правильную планировку. Их делали из высушенных на солнце кирпичей. Площадь каждой – 25 кв.м. Входом в дом служила низкая дверь, расположенная на крытой террасе. Внутри некоторых домов были найдены настенные рисунки, статуэтки богинь-покровительниц и фигурка быка. Вероятно, это были святилища.

Строительство мегалитических сооружений.

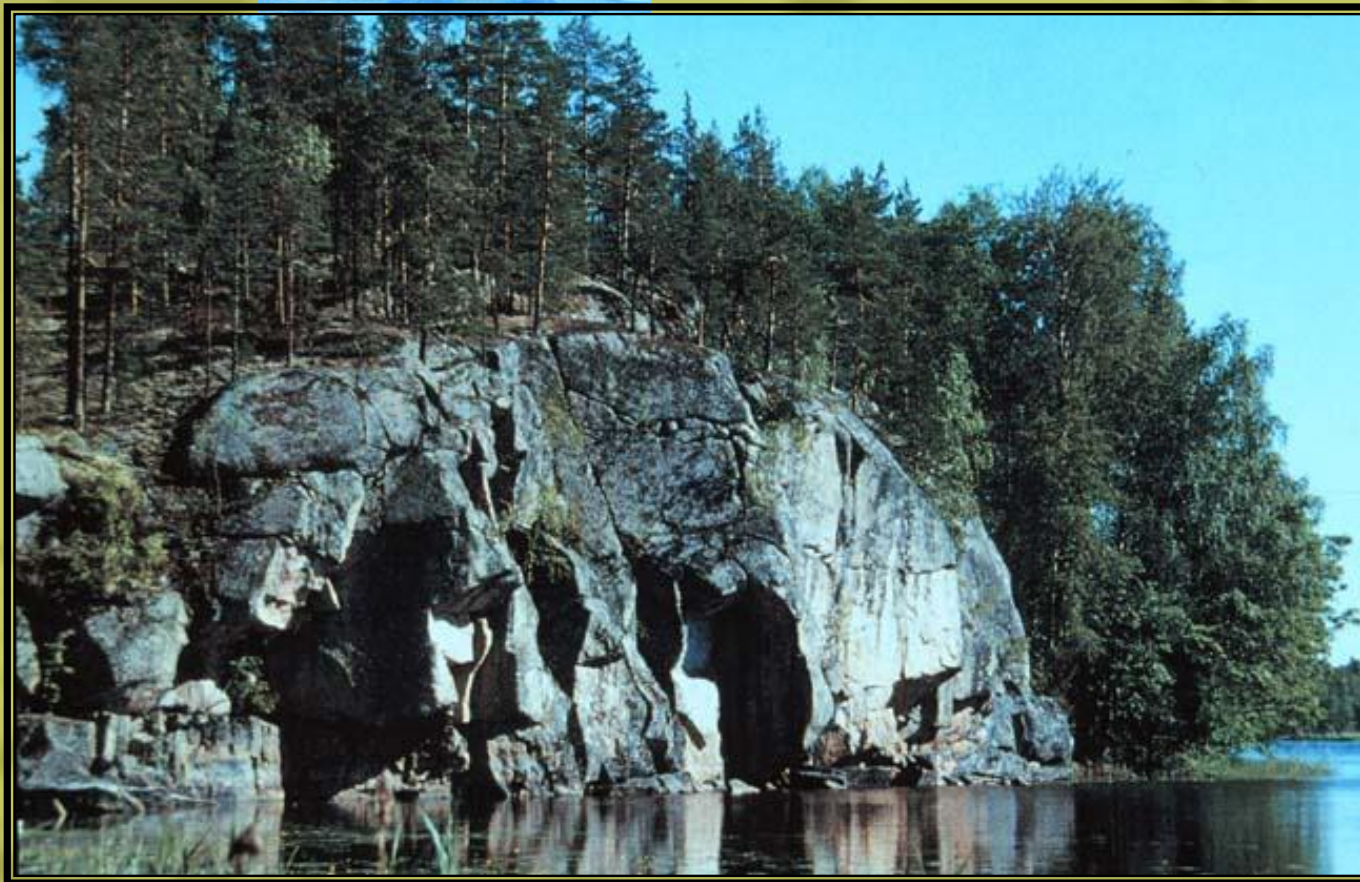
На юге Англии есть удивительное сооружение. Поставленные вертикально грубо обработанные каменные глыбы образуют полукруг. На них лежат остатки каменных плит. Это сооружение окружено земляными валами. Когда всходит солнце, оно оказывается между двумя центральными глыбами-столбами, как бы обрамляющими восход дневного светила. Сооружение это называется **Стоунхендж**. Такие сооружения носят название мегалитических.

Слово "лит" означает "камень".

"Мега" по-гречески значит "огромный",
"сверхбольшой".

Огромные древнейшие мегалитические сооружения встречаются не только в Англии, но и в других частях Европы, Азии, Северной Африки.

Мегалитические культовые сооружения



Выводы:

- Первобытность- самый продолжительный период в истории человечества.
- Четкие границы данного периода отсутствуют, т. к. в разных районах человеческого обитания динамика развития была разной по скорости.
- Нельзя также точно установить, имели ли происходившие нововведения один источник или они появились спонтанно и независимо в разных местах.
- Решающим фактором перемен является человеческое сознание, созданная человеком культура и традиция.
- И если со времени палеолита телосложение человека изменилось не сильно, то его умственные способности, наблюдательность, рационализм, способность сознательно управлять своей судьбой явились теми механизмами, которые творили и меняли **Историю**.

