

# Основні типи ґрунтів України

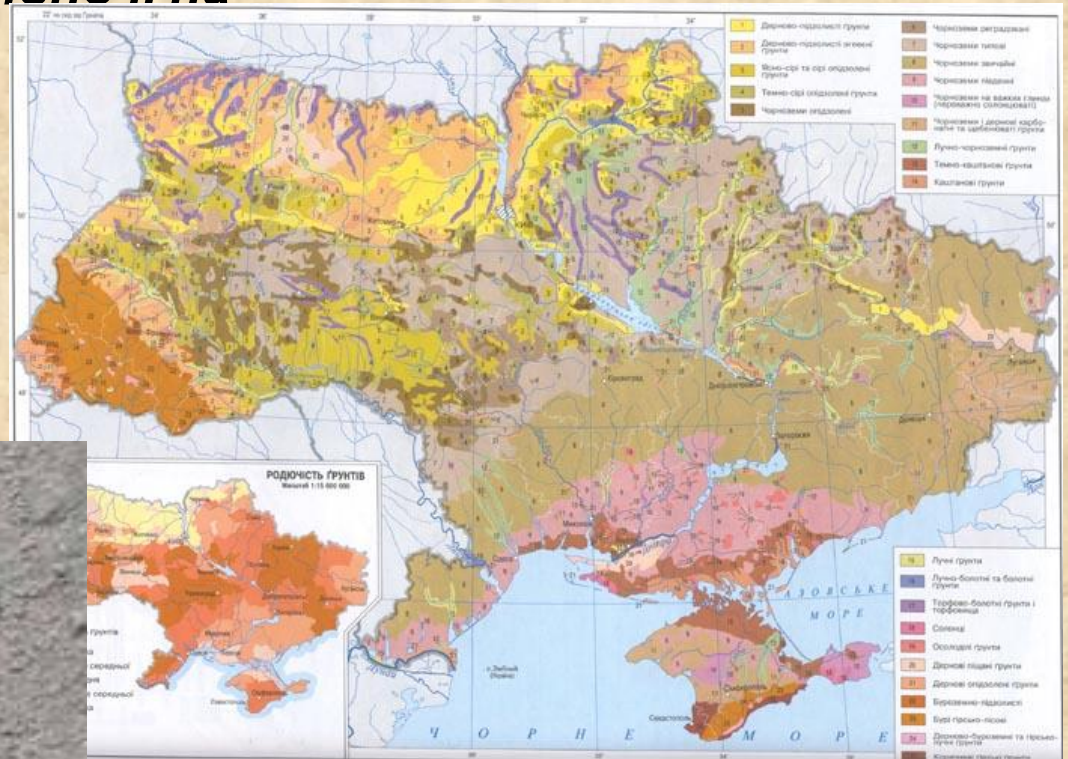


## **Загальні відомості**

**Більша частина території України розташована у західній частині Східноєвропейської рівнини, при цьому рівнини займають 95% території України, а гори — лише 5% (на заході — Карпатські (4%), на півдні — Кримські гори (1%)). Завдяки теплому клімату, гарному рельєфу (близько 60% сільськогосподарських угідь є рівнинними, а ще 35% мають кут нахилу в діапазоні між 1° та 3°) та наявності великих площ чорнозему (третина світових запасів), в Україні надзвичайно сприятливі умови для сільськогосподарського виробництва. Сільськогосподарські угіддя займають приблизно 60% всієї території України. Територія України поділена на три природно-кліматичні зони: Полісся, Лісостеп, Степ.**

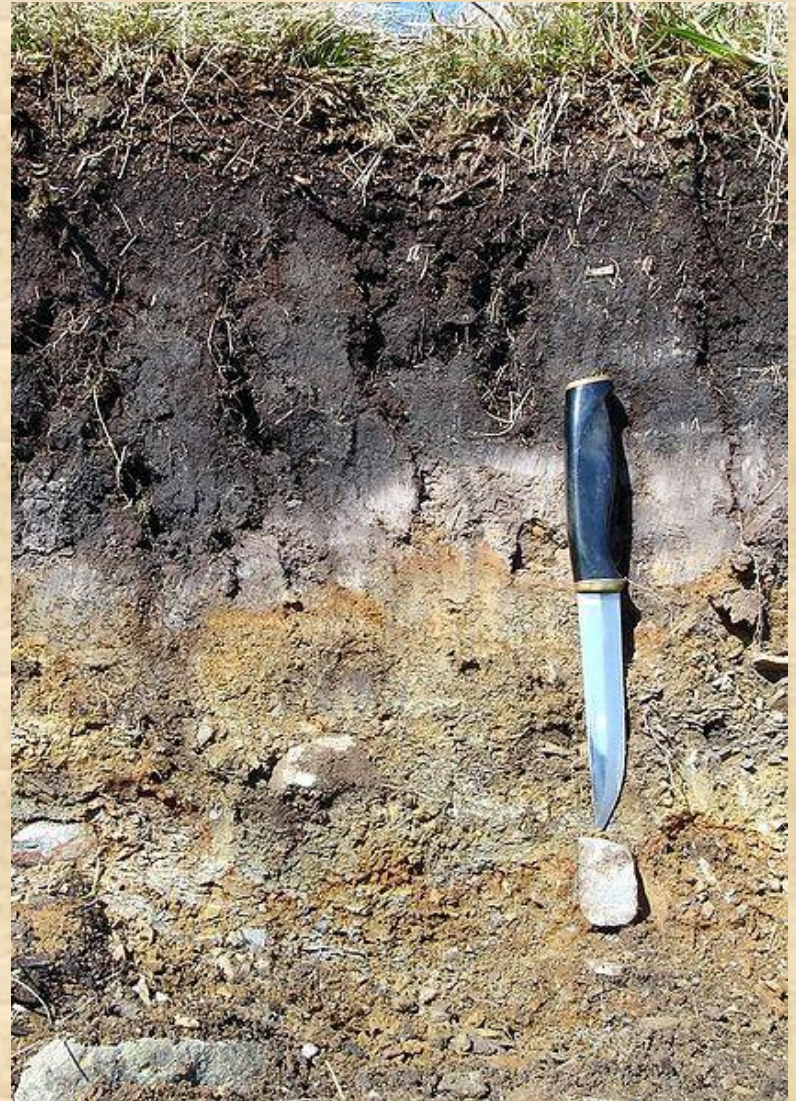


**На території України сформувалися різні типи ґрунтів, їх поширення на рівнинній частині підпорядковане закону широтної зональності (ґрунти змінюються з півночі на південь).**





**Дерново-підзолисті ґрунти**  
розповсюджені здебільшого на  
Поліссі. Вони сформувалися в  
умовах надмірного зволоження  
під сосновими і мішаними лісами.  
Материнськими породами для  
них слугують водно-льодовикові  
піщані відклади. У цих ґрунтах  
невеликий вміст гумусу (до 1,5 %),  
чітко виражений так званий  
підзолистий горизонт, з якого  
поживні речовини вимиваються  
вглиб. Тому вони мають низьку  
родючість. В Україні займають -  
2,5 млн га





***В наш час на процес ґрунтоутворення вплинула діяльність людини. Вирубка лісів та розорювання великих площ та осушення боліт зумовило зниження рівня ґрунтових вод, збільшення надходження в ґрунт органічних речовин з коренями трав'янистих рослин, що призвело до посилення дернового процесу ґрунтоутворення***





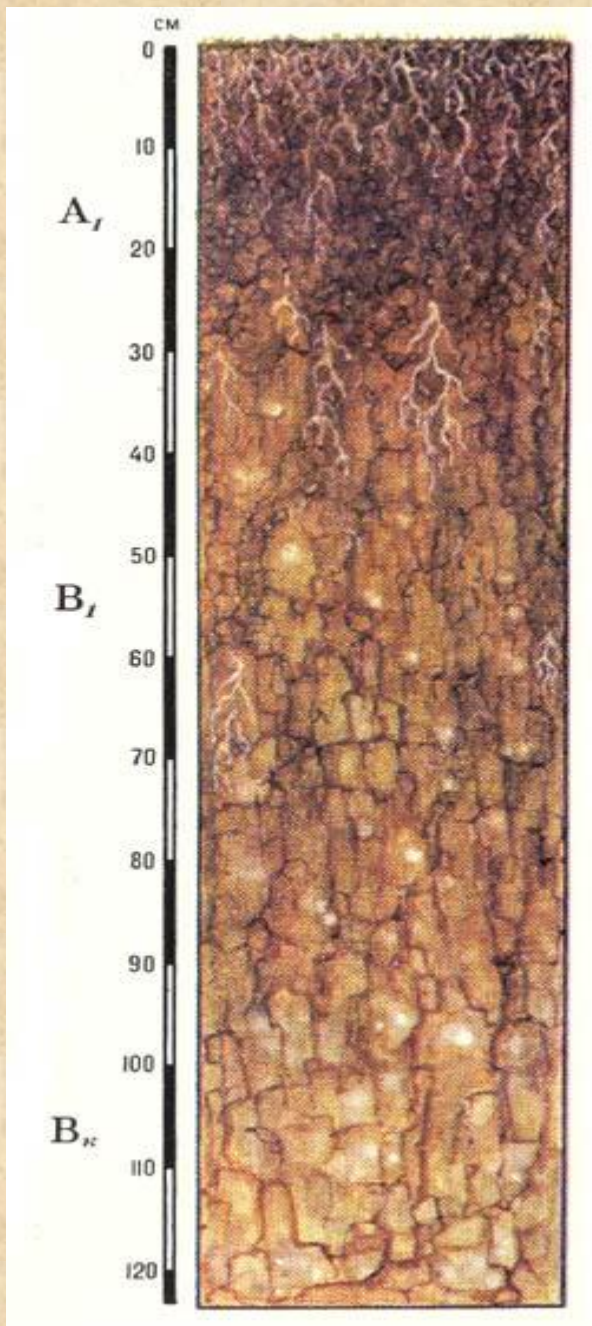
**Сірі лісові ґрунти** поширені у південній частині Полісся, на заході і Правобережжі України під ділянками широколистих лісів. Вони утворилися на суглиннистих породах в умовах достатнього зволоження. Вміст гумусу в них також незначний — 3%, тому їх природна родючість невисока.



**Чорноземні Ґрунти** сформувалися на лесах в умовах недостатньої зволоженості під степовою рослинністю. Великий вміст гумусу (8 – 15%) та зерниста й грудкувата структура роблять їх найродючішими не тільки в Україні, а й у світі. Гумусний шар у чорноземах має значну потужність — від 40 см до 1 м і більше. Ці Ґрунти, що вкривають майже 65 % території України, є її національним багатством. Загалом в Україні зосереджена п'ята частина всіх чорноземів світу. У різних частинах країни поширені різні підтипи чорноземів: у лісостепу - чорноземи опідзолені і типові, північній частині степу — чорноземи звичайні, на півдні степу — чорноземи південні. Різноманітність підтипів і їхні властивості зумовлені різною зволоженістю території.







На сухих степових ділянках в умовах недостатнього зволоження і бідної рослинності утворились **каштанові ґрунти**. Вони мають незначний вміст гумусу — 3 %, але досить потужний гумусовий горизонт — до 5 см. Для отримання високих врожаїв сільськогосподарських культур ці ґрунти потребують додаткового



Крім основних зональних типів ґрунтів, на рівнинній частині України на Поліссі сформувалися **болотні й торфво-болотні**, а в долинах річок — **лучні й лучно-болотні**. У лісостепу і степу окремими невеликими плямами поширені **солонці** — малородючі ґрунти, в яких простежується горизонт із значним вмістом солей. У південних степах утворилися солончаки — неродючі ґрунти, що мають підвищений вміст солей по всій своїй товщ. Для вирощування рослин такі ґрунти потребують **промивання і гіпсування**. Внаслідок інтенсивного промивання водою солонці в замкнутих зниженнях рельєфу перетворюють у яких засолений шар зникає і з'являються глейові гор



Вид на заказник Урочище Ляпуниха  
Олег Гармс



Український степовий заповідник. Крейдяна флора  
<http://www.izan.kiev.ua>



**В Українських Карпатах найбільші площі займають буроземи. У Передкарпатті та Закарпатті біля підніжжя поширені різновидності буроземно-підзолистих ґрунтів. Під лісами до висоти майже 1500 м над рівнем моря утворилися малопотужні, щербеністі бурі гірсько-лісові ґрунти. Вище, на безлісних схилах, полонинах та інших вершинах гір поширені гірсько-лучні ґрунти.**





Україна має дуже великі площі чорноземів, які є найродючішими ґрунтами у світі. Але майже в усіх регіонах з року в рік в них зменшується частка гумусу — основної речовини, яка забезпечує родючість ґрунту. Цей процес відбувається внаслідок екстенсивного ведення сільського господарства, при якому порушилося співвідношення площ ріллі, природних кормових угідь, лісових та водних ресурсів, в результаті чого відбувається інтенсивний розвиток ерозійних процесів, при якому гумус вимивається з верхнього шару ґрунту. Крім водної ерозії ґрунту має місце і вітрова. Внаслідок механічної обробки чорнозем, який зазвичай має зернисту структуру, перетворюється на пил, який виноситься з полів східними сухими вітрами. Великої шкоди завдала також надлишкова меліорація, яка сприяла закисленню та засоленню, а також підтопленню великих площ ґрунтів. Загальні втрати родючих ґрунтів щорічно складають мільйони тон. Крім того 3,7 млн га землі знаходиться в зоні дії аварії на Чорнобильській АЕС.

