

Н.М. Карамзин «Бедная Лиза»

Подготовка к ОГЭ по литературе

Вопросы:

- Вы прочитали повесть Н.М.Карамзина “Бедная Лиза”. О чём это произведение? Охарактеризуйте в 2 – 3 предложениях его содержание.
- Какими вы увидели главных героев? Как к ним относится автор?
- Дайте краткую характеристику героям произведения.

Жанр и направление

Карамзин пишет свою повесть, отходя от канонов классицизма и используя приемы сентиментализма. Сентиментализм – это такое течение в литературе XVIII века, когда в центр внимания ставится не разум, а чувствительность. Герой сентиментализма более проработан и индивидуален, поэтому он находит отклик в душе читателя. Поэт П. А. Вяземский называл это течение «изящным изображением основного и повседневного».

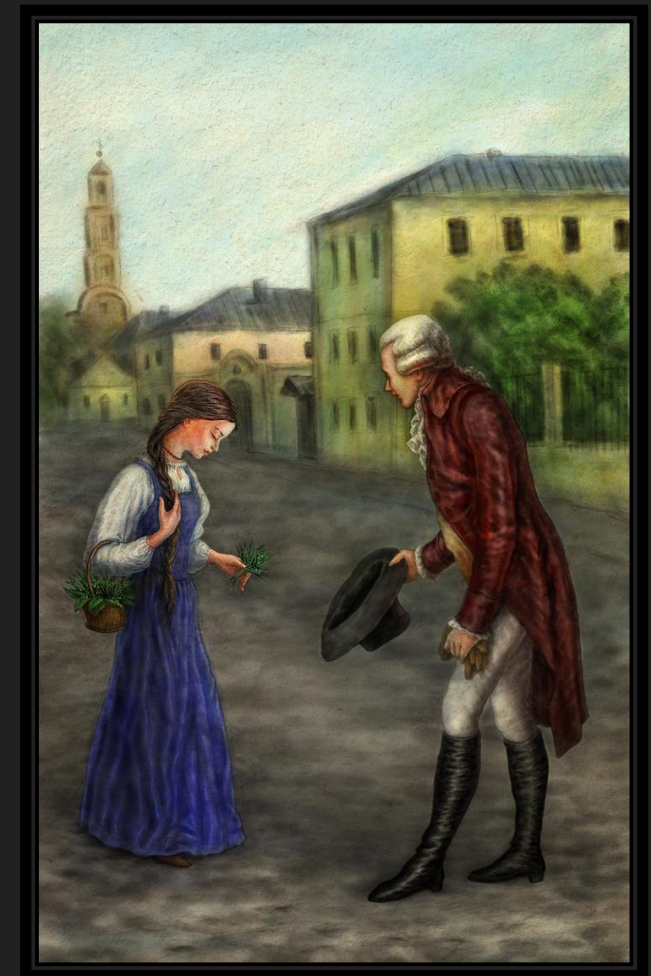
Основные черты сентиментализма в повести «Бедная Лиза»:

- **Эмоциональность:** читатель понимает, что чувствуют персонажи, благодаря описанию эмоций;
- **Роль природы:** кроме этого, для более глубокой проработки героев Карамзин использует мир природы («Часто печальная горлица соединяла жалобный голос свой с ее стенанием»);
- **Гипербола:** страдания Лизы иногда кажутся чрезмерными, они очень гиперболизированы («...Лиза, уединяясь в густоту леса, могла свободно проливать слезы и стенать о разлуке с милым»);
- **Образ автора:** лирический герой, который представлен в повести рассказчиком от первого лица, описывает свои эмоции в качестве небольших лирических отступлений («слеза катится по лицу моему», «сердце мое обливается кровию...»).

СМЫСЛ НАЗВАНИЯ

Название «Бедная Лиза» можно трактовать несколькими способами. В первую очередь, Карамзин, добавляя в заголовок оценочное слово, дает нам понять свое отношение к героине. Ему жаль девушку, и он надеется, что читатель также будет ей сочувствовать.

Но не стоит забывать, что «бедная» также может обозначать «нищая», а материальное положение Лизы стало причиной, по которой Эраст не захотел связывать с ней свою дальнейшую жизнь.



Вопросы:

- Как в повести Н. М. Карамзина «Бедная Лиза» раскрывается тема социального неравенства?
- Какие нравственные проблемы ставит Н. М. Карамзин в повести «Бедная Лиза»?
- В чём состоит главный конфликт произведения?

Проблематика произведения:

Социальная: история влюбленных, принадлежащих к разным социальным слоям, несмотря на всю красоту и нежность чувств, приводит к трагедии, а не к счастливому финалу, к которому привыкли в старых романах.

Философская: борьба разума с сильными естественными чувствами.

Моральная: нравственный конфликт повести. Прекрасные чувства между крестьянкой Лизой и дворянином Эрастом. В итоге после недолгих моментов счастья чувствительность героев приводит Лизу к гибели, а Эраст остаётся несчастным и будет вечно корить себя за смерть Лизы; именно он, по словам рассказчика, поведал ему эту историю и показал Лизину могилу.



Конфликт:

Основной конфликт повести «Бедная Лиза» можно назвать психологическим. Он заключается в отношении героев к любви и к деньгам. Лиза, умеющая искренне и сильно любить, сильно привязывается к Эрасту. Она живет своим чувством, отдаваясь ему всецело. Лизу не интересует материальное положение возлюбленного, она не берет его деньги, когда он пытается заплатить за ландыши сумму, в несколько раз превышающую озвученную стоимость. В то же время Эраст наслаждается временной связью с девушкой, которая поначалу казалась ему интересной. Но затем она ему наскучила, и он уезжает. Проиграв все деньги, Эраст идет на сделку с совестью – он сватается к богатой вдове ради ее состояния, которое ему нужно для выплаты долгов.



Конфликт:

Лиза с самого начала понимала, что у нее не будет счастливой жизни с Эрастом. Она несколько раз говорила, что он никогда не будет ее мужем, ведь он дворянин. Но это не мешало героине погружаться в эти отношения все глубже и глубже. Эраст же, казалось, был готов на все ради Лизы. Но его чувства не прошли проверку временем. Молодой человек поступает подло, ведь он даже не сообщил возлюбленной, что вернулся.



Конфликт:

Получается, конфликт произведения строится на таком приеме, как антитеза (противопоставление). Персонажей повести нельзя разделить на строго положительных и строго отрицательных, как это принято в классицизме. В сентиментализме столкновение взглядов реализуется с помощью несоответствия чувств и принципов одного героя с чувствами и принципами другого героя. Также заметен социальный конфликт: Карамзин, повинувшись демократическим веяниям Европы, становится на сторону естественных и чувствительных крестьян, не избалованных роскошью, и порицает дворян, испорченных средой. В других известных примерах сентиментальных произведений (Шиллер, Лессинг) правда тоже оказывается на стороне простого человека, а знатный господин проявляет подлость, но зачастую раскаивается в ней.



Проблематика:

Многогранная проблематика произведения включает в себя и противопоставление жизни в городе и в деревне. Образы деревни и города сопоставимы с образами главных героев. Город представляет собой страшную силу, махину, способную поработить и уничтожить, так и Эраст поступает с Лизой. Как город перемалывает в своих жерновах все проходящее, отбрасывая в сторону использованный и отработанный материал, так и дворянин использует невинную девушку как игрушку, а наигравшись, выбрасывает.



Проблематика:

Это вся та же тема «маленького человека»: мелкий, необразованный человек из низшего класса, не может в своей любви ждать дальнейшего развития, слишком сильны общепринятые нормы представителей разных социальных слоев. Напрашивается вывод, что такие отношения обречены изначально: как Эраст не смог бы комфортно чувствовать себя в крестьянской среде, так и Лизу не приняли бы в его обществе, это очевидный факт.



ТЕСТ:

В каком году было написано произведение Карамзина «Бедная Лиза»?

- 1783
- 1786
- 1792
- 1793



ТЕСТ:

К какому литературному направлению относится произведение «Бедная Лиза»?

- Классицизм
- Сентиментализм
- Романтизм
- Реализм



ТЕСТ:

Какие признаки сентиментализма присущи произведению «Бедная Лиза»?

- Неоднозначность образов, чувство как высшая ценность
- Однозначность образов, единство времени, действия и места
- Противопоставление героя и общества, поиска идеалов
- Герой – «маленький человек», изображение его жизни и быта

ТЕСТ:

Кто из героев произведения «Бедная Лиза» любил «те предметы, которые трогают сердце и заставляют проливать слезы нежной скорби»?

- Лиза
- Эраст
- Рассказчик
- Мать Лизы



ТЕСТ:

Кем был отец Лизы?

- Сельским врачом
- Учителем при местной семинарии
- Мельником
- Зажиточным крестьянином



ТЕСТ:

Какие цветы продавала Лиза в день знакомства с Эрастом?

- Ландыши;
- Подснежники;
- Ромашки;
- Розы.



ТЕСТ:

О ком из героев идет речь в цитате: «с изрядным разумом и добрым сердцем, добрым от природы, но слабым и ветреным»?

- Об Эрасте;
- О Лизе;
- О рассказчике;
- Об отце Лизы.



ТЕСТ:

Как Эраст называл Лизу?

- «Нимфа»
- «Рукодельница»
- «Пастушка»
- «Птичка»



ТЕСТ:

Почему Эрасту пришлось покинуть Лизу?

- Эраст ушел на войну;
- Юноша заболел неизлечимым заболеванием;
- Мать Лизы запретила им видеться;
- Эраст переехал с родителями в Петербург.



ТЕСТ:

Что решил сделать Эраст, чтобы поправить материальное положение после того как проиграл в карты свое состояние?

- Уехать воевать в Европу;
- Жениться на богатой вдове;
- Попросить нужную сумму у друзей;
- Пойти на службу.



ТЕСТ:

Что сделала Лиза, узнав об измене Эраста?

- Покончила жизнь самоубийством
- Вышла замуж за нелюбимого
- Ушла в монастырь
- Некоторое время страдала, а после начала жить как раньше



В.А. Жуковский «Море»

Подготовка к ОГЭ по литературе

История создания:

- Анализируемое стихотворение В. Жуковский написал в 1822 г. Зрелый период творчества поэта ознаменовался переходом от сентиментализма до романтизма. Это направление было очень популярно в русской литературе начала XIX века. Его признаки видим и в «Море», которое исследователи считают программным произведением поэта.
- История создания стихотворения связана и с личными переживаниями автора. На момент появления морского литературного пейзажа он был влюблен в Марию Протасову, но создать семью с ней не мог. Мать Марии приходилась поэту двоюродной сестрой.



Тема:

В произведении автор развивает тему красоты и могущества морской стихии. Главные герои строк – лирический герой и море. Чтобы показать все грани стихии, В. Жуковский в одном произведении создает статичный и динамичный пейзажи.

Под образом лирического героя скрывается зрелый мужчина, который умеет понимать природу, а с морскими просторами разговаривает, как со старым другом. Пребывание наедине с морем приносит ему наслаждение: «стою очарован над бездной твоей».



Вопросы:

- Что даёт основание отнести стихотворение В. А. Жуковского «Море» к философской лирике?
- Почему поэт обращается к морю, как к живому существу?
- Как в стихотворении В.А.Жуковского соотносятся действительность и мечта поэта?



В.А. Жуковский «Невыразимое»

Подготовка к ОГЭ по литературе

История создания:

- «Невыразимое» В. А. Жуковский написал в 1819 г. На момент создания стихотворения Василий Андреевич служил при дворе просветителем и был наставником Александра II. Должность требовала от поэта рассуждать на разные темы и объяснять вечные истины. Это стало одной из причин появления в его творчестве философских мотивов. Множество произведений того времени было посвящено проблемам природы и искусства, сущности поэзии.
- Исследователи считают, что история создания «Невыразимого» связана с посланием В. Жуковского императрице «Подробный отчёт о луне». «Отчёт...» создавался на заказ и В. Жуковский признавался, что писал без вдохновения. Это стало толчком к раздумьям над творческим процессом, которые спустя пару месяцев отобразились в «Невыразимом».



Вопросы:

Почему стихотворение
В. А. Жуковского
называется
«Невыразимое»?

Какая главная мысль этого
стихотворения?

