

Тема «Центрально-Черноземный район»

Задания:

1. Посмотрите документ word и презентацию
2. Составьте характеристику района по плану (как мы с вами характеризовали другие районы)
3. Выучите
4. Кто не сдал контурные – сдайте (фото)



Центрально- Чернозёмный район

ООО «РИС-Инвест»

Центрально-Черноземный район на карте России



Состав ЦЧР (атлас стр.4-5)

- Курская область – административный центр.....
- Белгородская область -
- Воронежская область -
- Тамбовская область -
- Липецкая область -

Образ территорий

СИМВОЛ КУРСКОЙ ОБЛАСТИ - КУРСКИЙ СОЛОВЕЙ



- Соловей давно считается живым символом курского края. Самые лучшие певцы – курские соловьи, песни которых мы с удовольствием слушаем по весне.
- Соловья часто упоминают в песнях, стихах, прозе... И.С. Тургенев в письме к С.Т. Аксакову писал «Курские соловьи поют как никакие другие. У них свои трели, особенные колена, среди которых наиболее редким, своеобразным считается «кукушкин перелет».

An aerial photograph of a massive open-pit iron mine. The mine is characterized by deep, terraced levels of dark, rocky earth. Several yellow excavators and other heavy machinery are visible on the various levels, engaged in mining operations. The overall scene is one of intense industrial activity in a rugged, mountainous landscape.

Курская магнитная аномалия - КМА

Топоним Белгород происходит от сочетания слов: «белый» и «город». Белый город - крепость, стены которой построены из белого камня (месторождения известняка, мела).

Бѣлгородъ.
Николаевская Церковь.



Большая часть КМА
расположена на
территории Белгородской
области

An aerial photograph of a large-scale open-pit coal mine. The mine is characterized by deep, terraced levels of dark earth and coal. Several dirt roads wind through the site, and various pieces of heavy machinery, including excavators and trucks, are visible on the different levels. The background shows a fence line and some distant structures under a clear sky.

Оскольский электрометаллургический комбинат - город Старый Оскол Белгородской области



Музей-диорама «Курская дуга. Белгородское направление» - самый посещаемый музей Белгорода. Посвящён Прохоровскому танковому сражению.





Бунин Иван Алексеевич

Русский писатель, поэт
и переводчик.

Лауреат Нобелевской
премии по литературе
1933г. Родился в
Воронежской губернии.



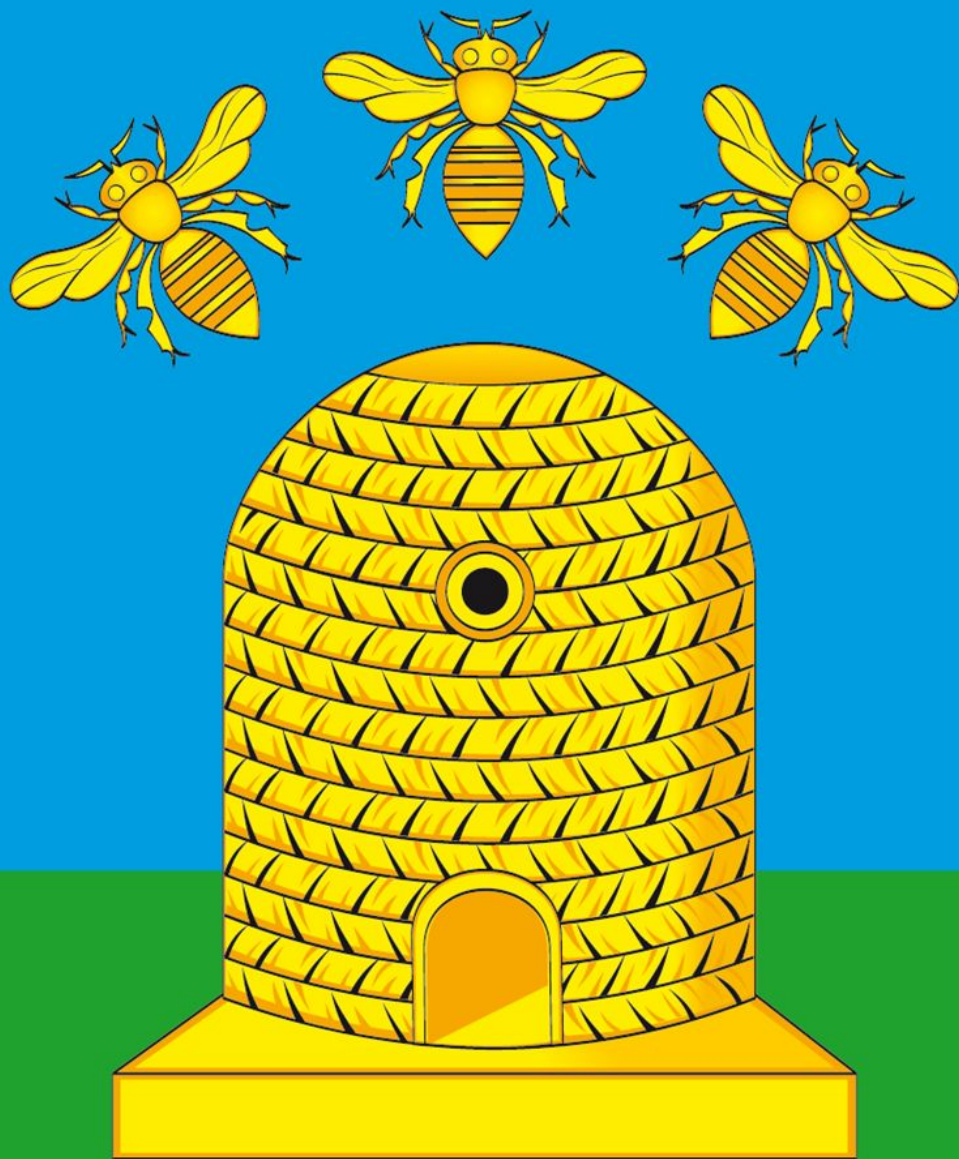
Иван Бунин

Детство

Чем жарче день, тем сладостней в бору
Дышать сухим смолистым ароматом,
И весело мне было поутру
Бродить по этим солнечным палатам!
Повсюду блеск, повсюду яркий свет,
Песок - как шелк... Прильну к сосне корявой
И чувствую: мне только десять лет,
А ствол - гигант, тяжелый, величавый.
Кора груба, морщиниста, красна,
Но как тепла, как солнцем вся прогрета!
И кажется, что пахнет не сосна,
А зной и сухость солнечного лета.



В связи с подготовкой [Петра I](#) к [военным действиям](#) против Османской империи, к концу [XVII века](#) возникла необходимость в строительстве регулярного русского военно-морского флота, причём только на средства государства и с помощью отечественных специалистов. Поэтому в 1700 году создаётся Воронежский адмиралтейский приказ (Воронежское адмиралтейство) для централизованного управления строительством кораблей в Воронеже и городах на реках Воронеж и Дон.



Герб
Тамбовской
области

Пчелы
олицетворяют
трудолюбие и
бережливость

Сергей Рахманинов

один из тех
композиторов,
которыми гордится
Россия. Этот
выдающийся человек
родственными и
творческими узами
связан с Тамбовским
краем.



Иван Мичурин



Новолинецкий металлургический комбинат



ЭТАПЫ РАЗВИТИЯ ЦЧР

- заселение славянами (10-11 вв.)
- Дикое поле
- засечные черты – возникают укрепленные пункты
- помещичье землевладение (17 в.)
- ЦЧР – главная продовольственная база страны (производство зерна)
- конкуренция с Новороссией
- деградация черноземов
- миграционный отток населения
- пр-во фуражного зерна → экономический кризис района
- сахарная свекла → оживление экономической жизни
- КМА → развитие промышленности

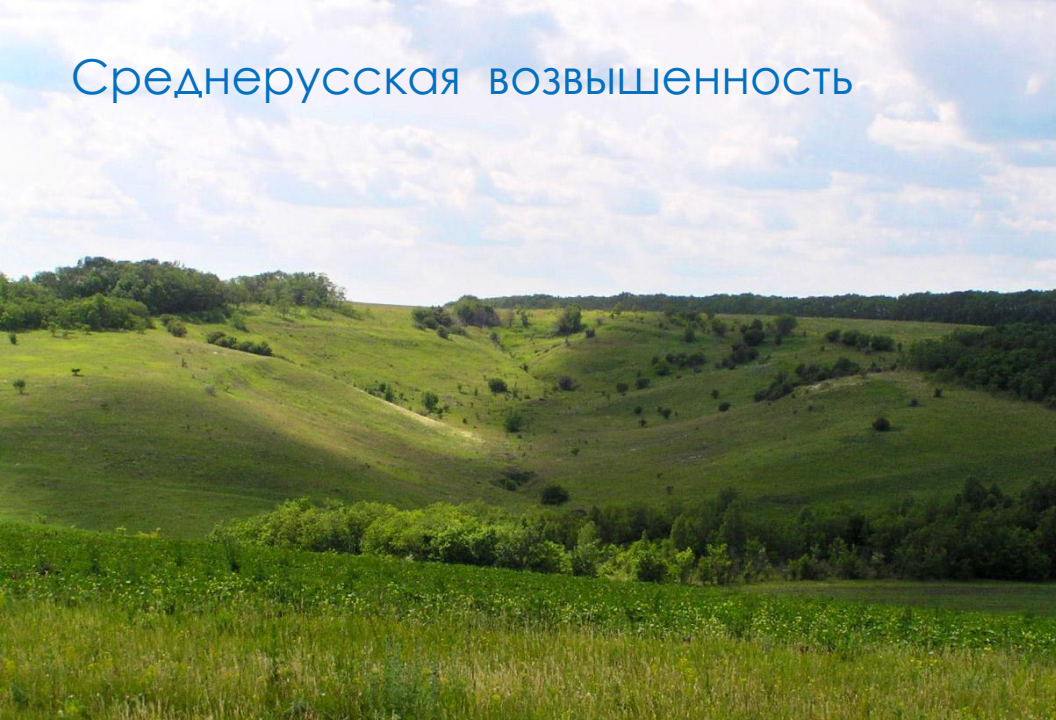


Тектоника:

Древняя докембрийская
платформа

Воронежский щит

Среднерусская возвышенность



Центральное Черноземье занимает южную часть Среднерусской возвышенности и примыкающую к ней с востока часть Окско-Донской равнины.

Окско-Донская равнина



Границы ЦЧР



1. ЦЧР выходит к сухопутной Государственной границе с Украиной.
2. Граничит с экономическими районами.....оценить такое «соседство» (что могут дать)
2. ЦЧЭР не выходит к морям.

Особенности ГП



? Как вы думаете, почему ЦЧР, занимающий географически более благоприятное положение чем Центральный, менее развит, не является центром?

Природные ресурсы

Для промышленности



КМА

Для сельского хозяйства

ЧЕРНОЗЕМЫ



Транспортные
магистрали
смотрите атлас
стр.21, 22, 23



Экономико-географическое положение

благоприятное и способствует экономическому и социальному развитию. Выгоды своего соседства он реализует, опираясь на межрайонные потоки сырья, топлива и энергии, которые пересекают его территорию.

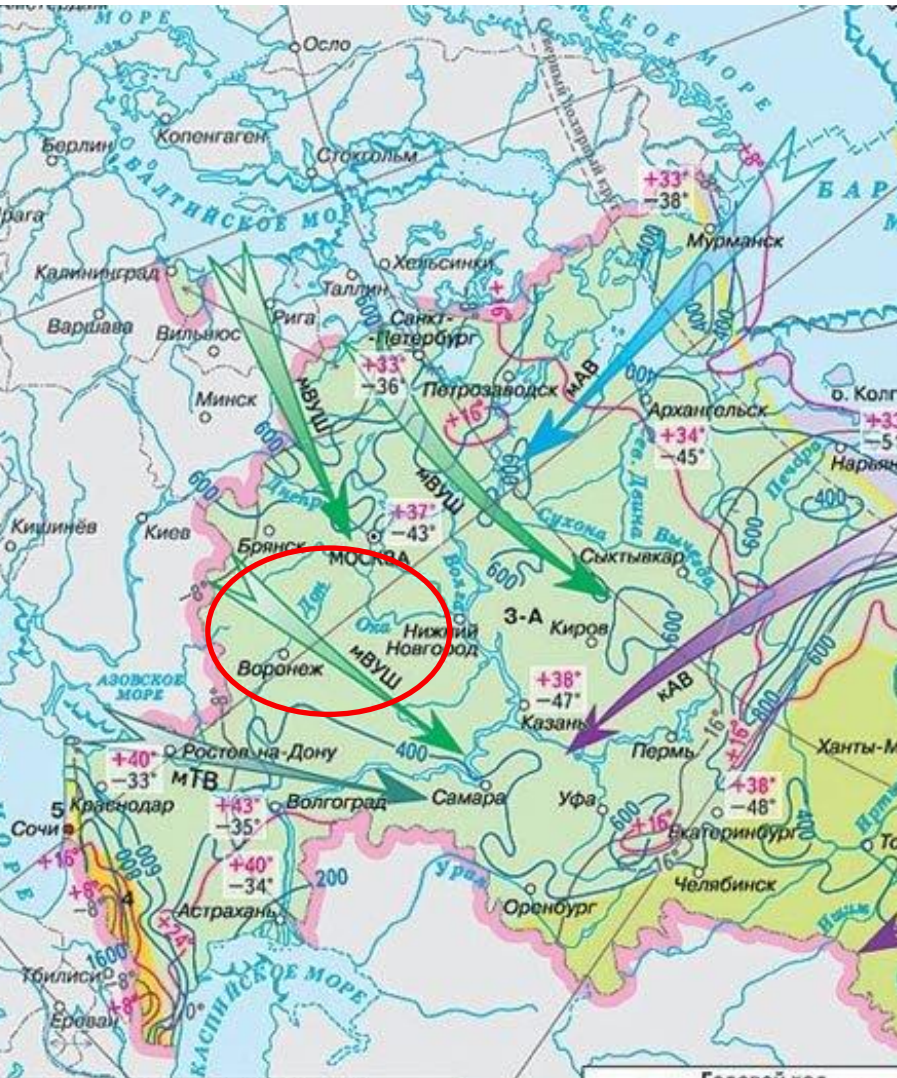
КЛИМАТ

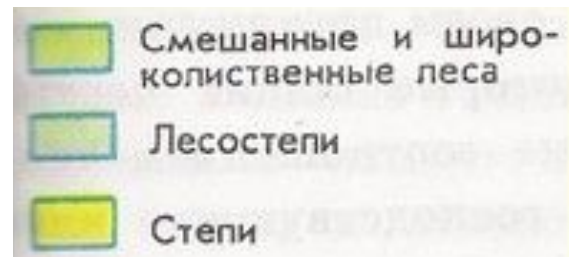
Климат умеренно
континентальный

Средняя температура января от -8°C в Курской и Белгородской областях до -11°C в Тамбовской, июля - $19-20^{\circ}\text{C}$.

Осадков 400-500 мм

Район относится к зоне неустойчивого увлажнения, его территория подвержена засухам. В целом для района характерен напряженный водохозяйственный баланс.





Главное богатство района- черноземы



Водные ресурсы



Дон

Ворона

Цна

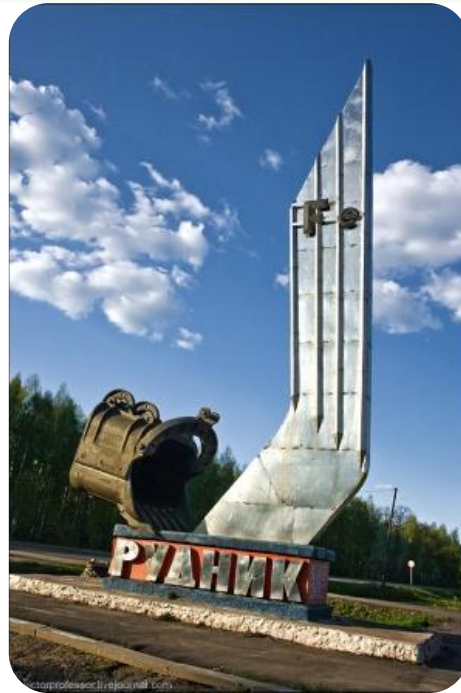
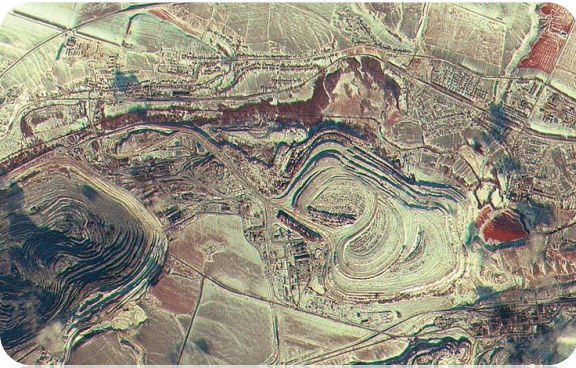
Сосна

Хопер

Воронеж

Железорудные ресурсы района уникальны. Они представлены богатыми, преимущественно маритовыми и гематитовыми рудами и железистыми кварцитами Курской магнитной аномалии. Наиболее изученная ее часть площадью 70 тыс. км² расположена главным образом в пределах Курской и Белгородской областей.

Кроме железных руд в районе имеются цементное, огнеупорное и другое минерально-строительное сырье, а также бокситы, фосфориты. Широко известны месторождения огнеупорных глин, мела, известняков и доломитов. Вместе с тем в ЦЧР почти полностью отсутствуют топливно-энергетические ресурсы. Это обусловило некоторые трудности в индустриализации района и создает сложности в развитии производительных сил в настоящее время.



НАСЕЛЕНИЕ ЦЧР

Каковы

- ЧН,
- доля от общероссийского,
- плотность,
- уровень урбанизации?

Назовите крупнейший город ЦЧР.

Обеспечен ли район трудовыми ресурсами?

- Площадь: 167,8 тыс. км² (2011), 1 % от всей территории России;
- Численность населения: 7 207 714 человек (2017) - 5,3 % от всего населения России;
- Плотность населения: 43 чел./км²;
- Уровень урбанизации: 68 % населения проживает в городах.

Главные отрасли промышленности ЦЧР

Добывающая
КМА

ЧМ
Липецк
Ст. Оскол

Электро-
энергетика
Курская АЭС
Нововоронежская АЭС

МАШ
металлоемкое
трудоемкое

Пищевая
повсеместно

ХИМ
ХОС пр-во мин уд.

Сельское хозяйство

РАСТЕНИЕВОДСТВО

ТЕХНИЧЕСКИЕ КУЛЬТУРЫ

сах. свекла
картофель
подсолнечник

ЗЕРНОВЫЕ КУЛЬТУРЫ

пшеница
и др.

САДОВОДСТВО

ЖИВОТНОВОДСТВО

МОЛОЧНО- МЯСНОЕ СКОТОВОДСТВО

СВИНО- ВОДСТВО

Транспортная сеть

ЦР



Радиально-
кольцевая
структура

ЦЧР



Решетчатая
структура

Проблемы района

1.

- Развитие добычи железной руды может привести к сокращению сельскохозяйственных угодий.

2.

- Выбросы перерабатывающих предприятий ухудшают экологическую обстановку

3.

- Распашка степных участков приводит к уменьшению площади степей.

4.

- Демографическая проблема

5.

Несоответствие мощностей переработки объемам производства сельскохозяйственного сырья, что ведет к большим потерям продукции сельского хозяйства.



Перспективы развития Ц-Ч района

В перспективе АПК Центрального Черноземья должен стать наряду с черной металлургией основной отраслью специализации региона.

Перспективны в районе производство минеральных удобрений и производство синтетических материалов.

Развитие хозяйства предусматривает увеличение производства товаров народного потребления, развитие инфраструктуры.

В производстве средств производства приоритетными являются отрасли, производящие продукцию для АПК, легкой промышленности, приборостроение, усиливается экспортная ориентация черной металлургии.

Одним из основных направлений дальнейшего развития ЦЧР является создание, высокотоварного и многопрофильного сельского, хозяйства и связанных с ним перерабатывающих производств.

Необходимо существенное укрепление материально-технической базы сельского хозяйства региона, его индустриализация на качественно новом уровне, формирование сети перерабатывающих производств, оснащенных современным оборудованием и новейшими технологиями.

Крупных инвестиций потребуют и социальная, и производственная инфраструктуры АПК.