

Модерн

Підготували:
Вихрева Ілона
Евграфова Алена
Грищук Анастасія

Модёрн— художественное направление в архитектуре, декоративно-прикладном и изобразительном искусстве, распространённое в последних десятилетиях XIX — начале XX века. Основная художественная идея, доминировавшая в этот период — преодоление эклектизма предыдущего развития, поиск гармонии искусства и жизни в промышленную эпоху. Мастера модерна стремились сочетать художественные и утилитарные функции создаваемых произведений, вовлечь в сферу прекрасного все сферы деятельности человека, реализовать идеи «преображения жизни средствами искусства». В этом они следовали традициям романтизма и символизма.



Модерн в интерьере

Отличительными особенностями модерна являются отказ от прямых линий и углов в пользу более естественных, «природных» линий, интерес к новым технологиям, а также расцвет прикладного искусства. Модерн отказывается от традиционных классических архитектурных принципов – симметрии, ордера и античного декора фасадов – в пользу природных плавных текучих форм. Кривая изогнутая линия – главная черта в декоре фасадов и интерьера.



Каждая постройка эпохи модерн обладает индивидуальным архитектурным образом, каждая по-своему уникальна. Исчезает деление на конструктивные и декоративные элементы здания. Фасады превращаются в живые организмы с растительными орнаментами, фантастическими животными или маскаронами в форме женских головок. Они результат свободного полета фантазии художника. Архитектура и изобразительное искусство сближаются, влияют и дополняют друг друга.



Архитектурно-художественный образ здания обязательно учитывает функциональное назначение строения. Строительные материалы модерна – железобетон, сталь, стекло, керамика, бронза, медь, кирпич.

Основные цвета в модерне – пастельные приглушенные оттенки: табачные, увядшей розы, жемчужно-серые, пыльно-сиреневые.



Стилю свойственен принцип единства целого. В модерне здание проектируется «изнутри наружу», то есть от внутренних помещений к внешнему облику строения. Возрождается традиция, когда архитектор проектировал строение от фасада и до мелких деталей.

В оформлении здания часто используется дерево и кованые изогнутые элементы для дверей, лестниц, решеток балконов и ограды строения.



Двери и окна, как правило, прямоугольные, часто арочные. Двери – иногда во всю стену, раздвижные, распашные или поворотные с богатым растительным орнаментом. Ленточные – во всю стену окна или «магазинные» – широкие, наподобие витрин.



Мозаика, эмаль,
витражи, латунь –
любимые техники,
используемые для
украшения
интерьера здания и
мебели.



Интерьер в стиле модерн

Сегодня, в век высоких технологий и безумных скоростей, выбирая дизайн для частного дома или квартиры, многие отдадут предпочтение именно стилю модерн и именно за эти его неотъемлемые качества – красоту в сочетании с практичностью. Он подойдет всякому человеку, кто желает видеть своё жилище аристократичным, классическим и утонченным и в то же время выдержанным, строгим и спокойным.



На смену тяжелым и пышным одеждам пришел новый стиль модерн, он появился в 90-х годах 19 века в Европе. Это был такий переход к чему-то новому и легкому. Пышные, вычурные одежды – не каждая дама могла себе позволить, так как это было удовольствие не из дешевых.

Одежда в стиле модерн была более простая и без изысков, именно поэтому и стоила дешевле.

Модерн в моде



Поль Пуаре был первым, кто показал миру одежду в стиле модерн. Он сочетает в себе и экзотику, и японские мотивы, и исторические отголоски, и даже готику.





Основными характерными чертами модерна является:
цветочный орнамент;
облегающие фасоны;
нежная цветовая гамма;
преобладание декора.

Фасоны одежды подчеркивают каждую часть женского тела: приподнятые плечи и s-образный силуэт, асимметричные наряды. Все это дает женщине чувствовать себя королевой. Как упоминалось выше, в одежде огромное количество декора – это:

рюши;

атласные ленты;

золотая тесьма;

вышивка;

кружева;

камни (и даже драгоценные);





Чуть позже основной идеей стиля стало соприкосновение с природой, то есть включение в одежду различных орнаментов и силуэтов. Модельеры хотели сделать из дам бабочек или стрекоз. Наряды были простыми, невесомыми и невероятно красивыми.



Во время развития этого стиля появляется еще одно странное направление – суфражистское. Оно основывалось на том, что девушки должны отказаться от элегантности и летящих платьев. Суфражистки предпочитают свободный крой во всем и больше похожи на мужчин в таком виде.





Актуальны яркие аксессуары. При правильном выборе, он только сделают образ более завершенным. Популярны шарфы, вуали, яркие платочки. Из бижутерии – металлические цепи, бусы. Также кружевной зонтик.

"Модерн сделал из женщин
вечно благоухающий цветок."



Каждая ткань
напитана богатством
и роскошью. Большим
спросом пользуются
пастельные оттенки.
Хотя популярны и
такие цвета, как
зеленый и розовый.
Зачастую выбирают
не однотонную ткань,
а с цветочным
принтом или ярким
восточным узором.



Причёски

В конце XIX- начале XX века вместе с техническим прогрессом, революциями в укладе жизни причёски претерпевали очень сильные изменения. В 1890-е годы во Франции были изобретены щипцы для горячей завивки волос. В эпоху господства стиля модерн женские волосы сделались не просто предметом гордости их обладательниц, но и объектом творческой рефлексии: длинные волосы и локоны стали непременной частью орнаментов и декоративных работ в стиле модерн.



В эту эпоху естественный цвет волос меняется на противоположный с помощью интенсивных красящих веществ. Модной является прическа высокая, конусообразная, завитая широкими волнами, низко спускающаяся на лоб, или гладкая, на прямой пробор. С низко опущенными на щеки волнистыми волосами.



Автор - Альфонс Муха

Мужской костюм эпохи модерн

В мужском костюме тип делового человека сохраняется неизменным, однако влияние спортивной направленности становится в нём более ощутимо, чем в 80-х годах 19 века. Появляются укороченные брюки для велосипедной езды, куртки спортивные (английские с множеством карманов).

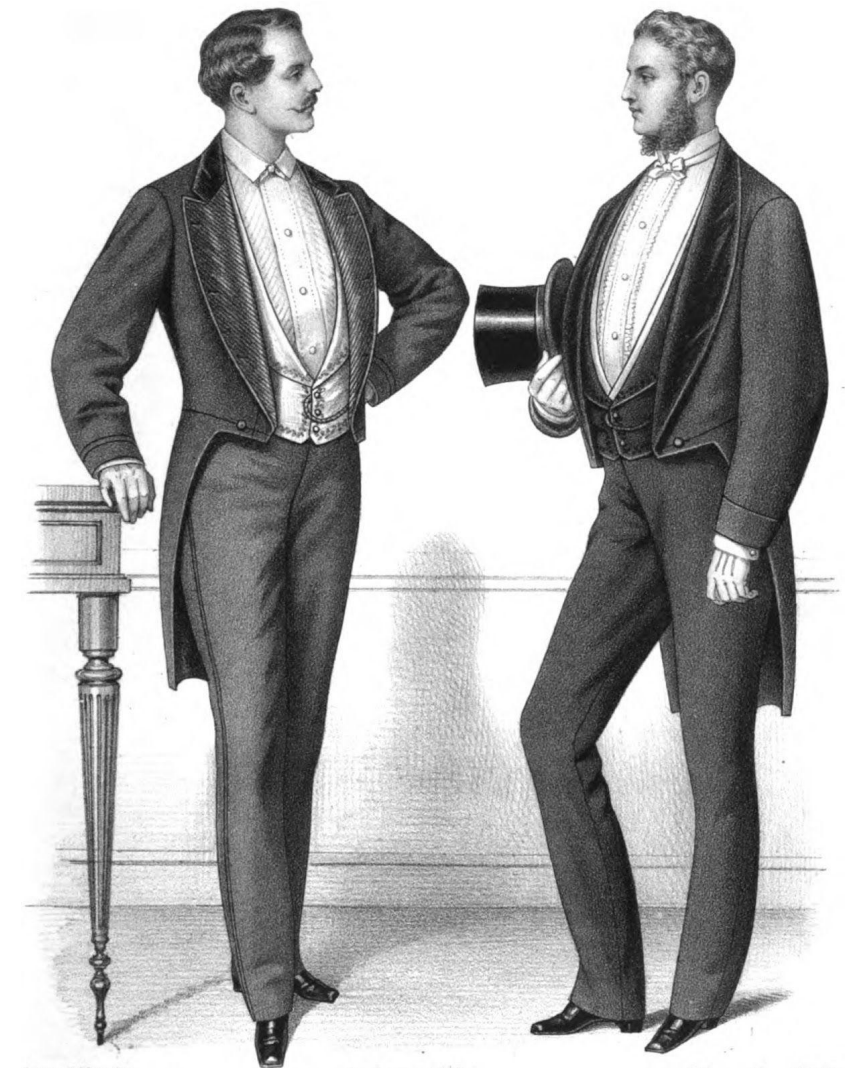
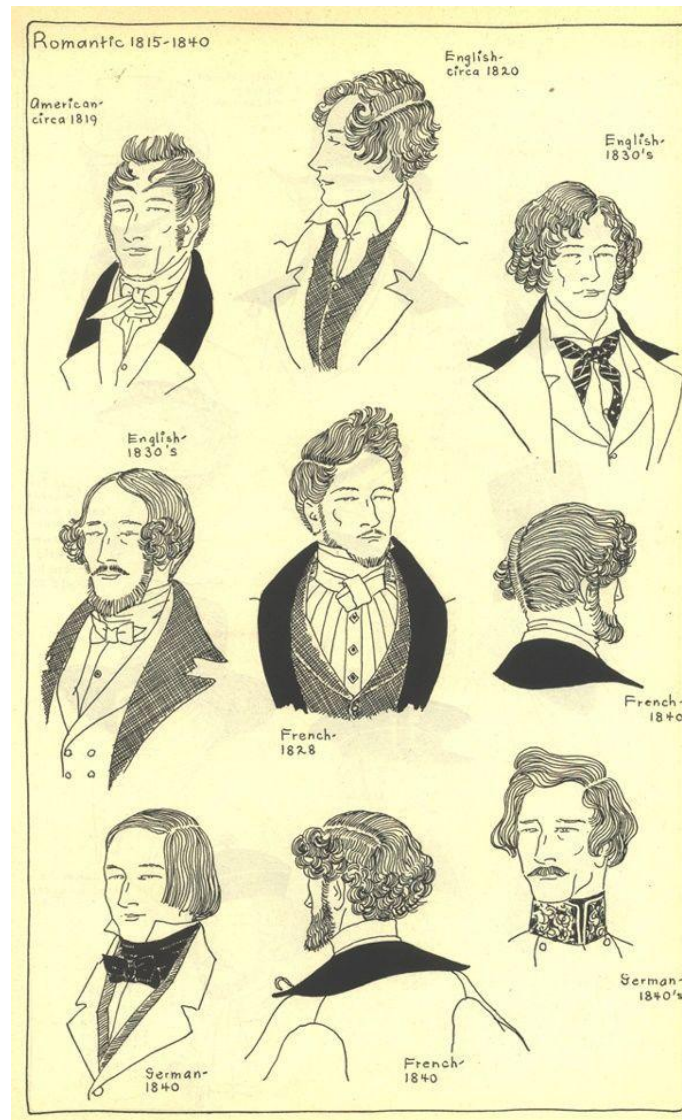
Вестон (пиджак) начинает вытеснять сюртук.

И только визитка по-прежнему в моде.

Цилиндр становится теперь в 1890-ые годы одним из атрибутов мужского изысканно-аристократичного костюма, а фетровая шляпа - обязательным аксессуаром мужского повседневного обычного костюма.



Не только упрощается мужской костюм, но и прическа: коротко стригутся волосы, которые зачесывают или по прямой или на боковой пробор и все реже встречаются мужчины без бороды и усов...



Мужская одежда стала несколько свободнее, комфортабельнее с более низкими воротниками.

Но, как и женщины, мужчины еще связаны жесткими условностями, определяющими правильную одежду для каждого события.

В светском обществе требовалось, чтобы все меняли свои костюмы и платья несколько раз в день...

Туфли со шнурками стали носить с 1880-ых.

Иногда их носили с цветными носками. С середины 1890-ых носки поддерживались носочными подтяжками-эластичными полосками, которые носили под коленом, с висячим зажимом для захвата верха носка.

В 1890-ых короткое коверкотовое пальто было очень популярно и могло кроиться с рукавами реглан...



Фильмы и литература

- Колетт
- Энн из зелёных крыш
- Модернисты



Спасибо за внимание!