

# Отряд хищные.

---

Скулкин Никита и Шуклин Иван, 7 "Б"

# Хищные - это

---

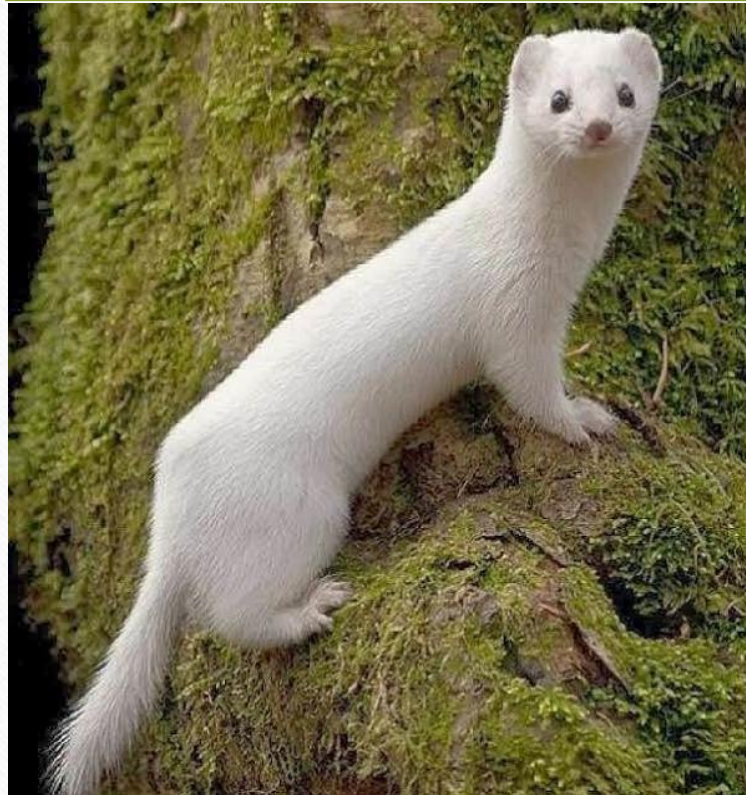
- Хищные – отряд млекопитающих животных, который делится на собакообразных и кошкообразных. Сейчас на планете существует 16 семейств, 130 родов и 307 современных видов хищных, а также 7 видов, вымерших после 1500 года.

# Физиология. Общие сведения.

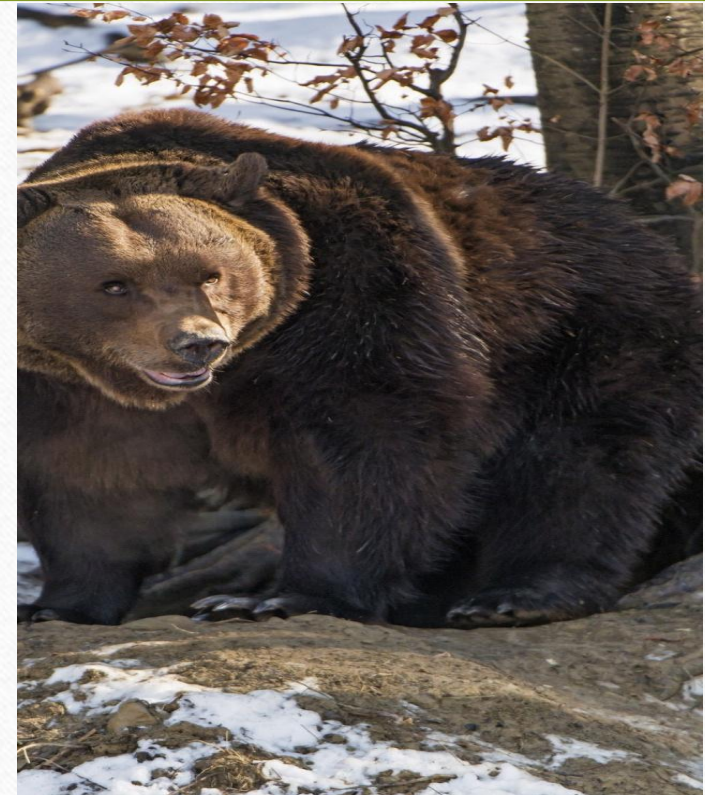
---

- Хищные весьма разнообразны по внешнему облику, биологическим особенностям и повадкам. Среди представителей отряда — такие внешне непохожие друг на друга животные, как стройный сурикат и грузный морж, цепкохвостый кинкажу, снующий по ветвям деревьев, и гроза саванн — величественный лев, «царь зверей». Помимо ластоногих, к хищным относят всех крупных плотоядных наземных животных, а также многочисленные виды средней и малой величины. Телосложение хищных варьирует от тяжёлого и неуклюжего, как у медведей, до лёгкого и изящного, как у куниц. Тело покрыто густым волосяным покровом разнообразной окраски (исключение составляют взрослые моржи, у которых кожа почти голая).
- Масса тела хищных варьирует от 100—150 г у ласки до 1 т у белого медведя и 3,5 т у моржа (ещё больше масса тела у самцов южного морского слона, у которых она достигает до 3,7 т).

Ласка



Медведь гриззли,  
подвид бурого  
медведя



# Челюсти.

---

- Число зубов у хищных сильно варьирует, особенно у представителей собакообразных. У псовых оно обычно равно 42, в других же семействах наземных собакообразных оно меньше и может снижаться до 28. Число же клыков у наземных собакообразных всегда остаётся неизменным.
- Сильно сокращено число зубов у ластоногих: у ушастых тюленей оно составляет 34—38, у настоящих тюленей — 30—36, а у моржей оно падает до 18, причём нижних резцов у последних в норме нет вообще.
- У кошкообразных число зубов также варьируется, но наблюдается общая тенденция к сокращению числа заклыковых зубов. Максимальное число зубов у кошкообразных равно 40; минимальное же число составляет 28. Клыки же, используемые для захвата и умерщвления добычи, развиты сильно.

# Детёныш ушастого тюленя

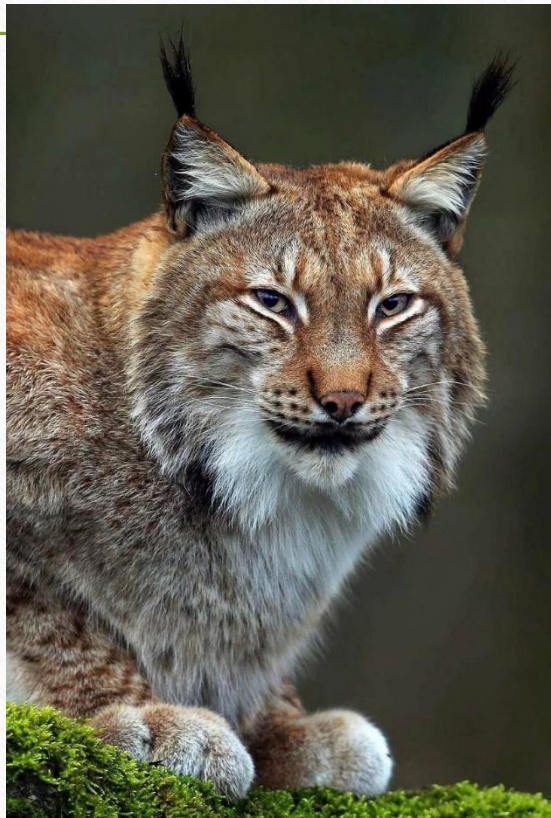


# Конечности.

---

- В плечевом поясе хищных ключица редуцирована и не полностью окостеневает, или же вообще отсутствует. Однако, что ключица развита у тех млекопитающих, передние конечности которых способны совершать разнообразные сложные движения.
- Локтевая и лучевая кости всегда разделены; обычно также разделены большая и малая берцовые кости, и лишь у ластоногих они, как правило, срастаются. Дистальные фаланги конечностей (кончики пальцев) у большинства хищных несут крупные когти, причём у большинства кошачьих они втяжные. У ушастых тюленей и моржей когти передних конечностей сильно редуцированы или отсутствуют; не развиты когти и у некоторых выдровых.
- Большинство хищных — пальцеходящие, представители медвежьих — стопоходящие. Конечности водных форм (ластоногие, калан) в условиях адаптации к среде обитания превращены в уплощённые ласты, в которых пальцы соединены кожистыми перепонками

# Обыкновенная рысь





# Органы

---

- Из-за, как правило, невысокой специализации к принятию определённой пищи, система пищеварения, как и челюсти, по сравнению с многими растительноядными весьма архаична, но в то же время предоставляет большие адаптационные возможности. Она состоит из желудка и относительно короткого кишечника.
- У многих хищных имеются пахучие железы. Они выделяют пахучие секреты, с помощью которых звери метят свою территорию, отличают особей своего вида, находят особь другого пола. Скунсы, мангусты, африканская ласка используют зловонный секрет таких желёз для отпугивания врагов.

# Тигр



# Распространение.

---

- Хищные являются одним из наиболее широко распространённых отрядов млекопитающих. Они встречаются на всех континентах, не сумев освоить лишь центральные части ледяных щитов Гренландии и Антарктиды. Хищные обитают в самых разнообразных ландшафтах: от пояса пакового льда и тундры до тропических лесов.

Лев



# Образ жизни. Социальное поведение.

---

- Спектр различного социального поведения велик не только среди хищных в целом, но и значительно варьирует внутри отдельных семейств. Формы социального поведения часто зависят от форм охоты и питания вида. Некоторые виды живут в охотничьих стаях, другие в колониях, у третьих одиночный образ жизни.

# Питание.

---

- Большинство хищных — плотоядные животные, питающиеся разнообразными позвоночными, и свою потребность в мясе они покрывают за счёт охоты или питания падалью. У многих мелких хищных значительную часть рациона составляют беспозвоночные. Ластоногие и калан добывают свою пищу в воде.
- Для пищевого рациона различных видов плотоядных хищных характерна определённая специфика. Так, основу питания волка составляют копытные, а также сурки, зайцы, барсуки; обыкновенной лисицы — мелкие грызуны, реже — птицы и рыба; песца — лемминги и птицы.
- Если кошачьи питаются почти исключительно мясом, то немалую часть хищных составляют всеядные виды, то есть их рацион дополняют другие виды пищи — такие, как ягоды, плоды или травы. Некоторые представители отряда (например, волк, шакал, полосатая гиена) поедают арбузы и дыни на бахчах.

# ВОЛК



# Способы добычи пищи.

---

- Способы убийства добычи бывают весьма разнообразными. Представители семейства псовых гонят свою жертву до истощения, в то время как кошачьи, как правило, тихо подкрадываются к добыче и ошеломляют её быстрым нападением. Лесная куница способна следовать за быстро передвигающимися в кронах деревьев белками, хорьки пробираются в норы грызунов, а тюлени охотятся за рыбой.
- Некоторые хищные способны убивать добычу, которая значительно крупнее их самих. К примеру, тигры нападают на гауров — крупных быков. Известны случаи совместной охоты койота и американских барсуков на юинтских сусликов. Исследования показали, что подобное партнёрство этих хищников, предполагающее у них взаимную толерантность и гибкость поведения, существенно повышает уязвимость добычи, экономит затраты времени и энергии.



# Реконструкция мегантереона



# Размножение.

- Сроки наступления половозрелости у хищных сильно варьируют. Приведём сроки полового созревания для некоторых видов (в скобках дана примерная продолжительность жизни в природе, лет): горноста́й — 3 мес., енотовидная собака — 1 год, обыкновенная лисица — 1 год, лесная куница — 2—3 года, волк — 2—3 года, рысь — 3 года, северный морской котик — 2—3 года у самок и 4 года у самцов, бурый медведь — 4 года.
- Большинство хищных рожают детёнышей один раз в год. Самки бурого медведя, моржа и тигра делают это раз в 2—3 года. Величина помёта также различается: если у моржей и гренландских тюленей рождается по одному детёнышу, то в помёте у рыси, тигра, бурого медведя обычно по 2—3 детёныша, соболя и выдры — от 2 до 4, волка — от 3 до 8, степного хоря — от 8 до 11. Потомство появляется на свет крайне малым, слепым и неспособным к самостоятельному выживанию (однако у ластоногих детёныши рождаются полностью сформировавшимися).

Спасибо за внимание.

