

ПЕРВАЯ ПОМОЩЬ ПРИ ВОЗДЕЙСТВИИ НИЗКИХ ТЕМПЕРАТУР

ВЫПОЛНИЛА:

СТУДЕНТКА ГРУППЫ 20П

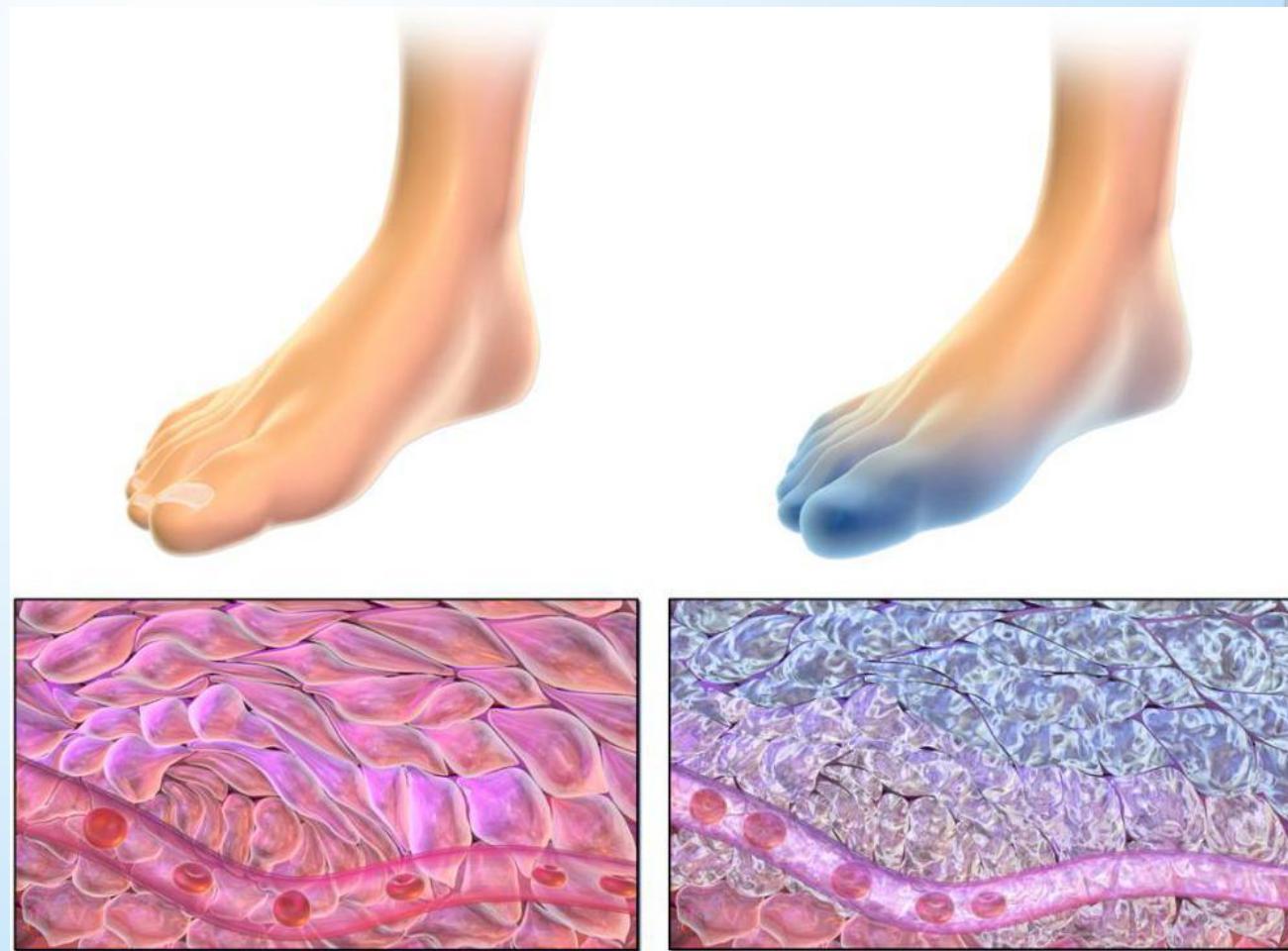
ГЛУХОВА ЮЛИЯ

РУКОВОДИТЕЛЬ: ДЕМИДКИНА ГАЛИНА

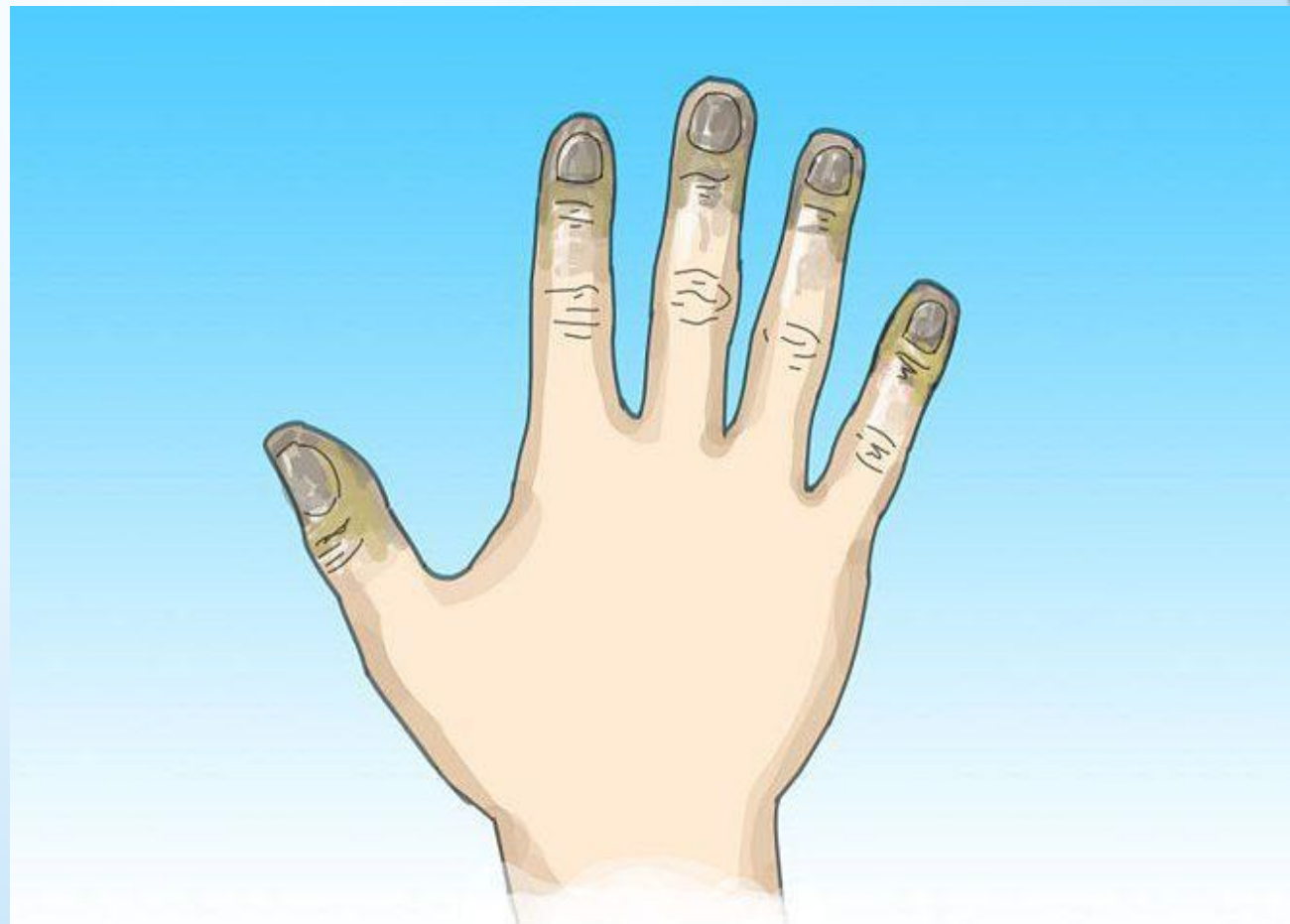
ОБМОРОЖЕНИЕ – ЭТО ХОЛОДОВАЯ
ТРАВМА, В РЕЗУЛЬТАТЕ КОТОРОЙ ПОД
ВОЗДЕЙСТВИЕМ НИЗКОЙ
ТЕМПЕРАТУРЫ НАРУШАЕТСЯ
КРОВΟΣНАБЖЕНИЕ ТКАНЕЙ.
"КОМСОМОЛКА" РАССКАЗЫВАЕТ,
КАКУЮ ПЕРВУЮ ПОМОЩЬ СТОИТ
ОКАЗАТЬ, ЕСЛИ ЧЕЛОВЕК СТОЛКНУЛСЯ
С ЭТОЙ ПРОБЛЕМОЙ



ПОД ВОЗДЕЙСТВИЕМ ХОЛОДА МЕЛКИЕ СОСУДЫ, КАПИЛЛЯРЫ СУЖАЮТСЯ И КРОВТОК ПО НИМ ПРЕКРАЩАЕТСЯ. ЭТО ВЕДЕТ К ПОВРЕЖДЕНИЮ ТКАНЕЙ, А ПРИ ТЯЖЕЛОМ ОБМОРОЖЕНИИ К ИХ ОМЕРТВЛЕНИЮ ВПЛОТЬ ДО КОСТЕЙ И СУСТАВОВ. К СОЖАЛЕНИЮ, В НАИБОЛЕЕ ТЯЖЕЛЫХ СИТУАЦИЯХ ОБМОРОЖЕНИЕ МОЖЕТ ЗАКАНЧИВАТЬСЯ АМПУТАЦИЕЙ ПАЛЬЦЕВ ИЛИ КОНЕЧНОСТЕЙ. ПОТОМУ ОЧЕНЬ ВАЖНО БЫСТРО И ПРАВИЛЬНО ОКАЗАТЬ ПЕРВУЮ ПОМОЩЬ ПРИ ОБМОРОЖЕНИИ РАЗНЫХ СТАДИЙ.



ОБМОРОЖЕНИЮ В НАИБОЛЬШЕЙ
СТЕПЕНИ ПОДВЕРЖЕНЫ
ВЫСТУПАЮЩИЕ ЧАСТИ ТЕЛА – НОС,
УШИ, ЩЕКИ, ЦЕЛИКОМ ЛИЦО,
ПАЛЬЦЫ РУК, НОГ И ЦЕЛИКОМ
КОНЕЧНОСТИ.



ОНО МОЖЕТ НАСТУПИТЬ НЕ ТОЛЬКО ПРИ ОЧЕНЬ СИЛЬНЫХ МОРОЗАХ -10 – 20 °С, НО И ПРИ НУЛЕВОЙ ТЕМПЕРАТУРЕ, ЕСЛИ ПОВЫШЕНА ВЛАЖНОСТЬ ВОЗДУХА И ДУЕТ ХОЛОДНЫЙ ПРОНИЗЫВАЮЩИЙ ВЕТЕР. К ПЕРВЫМ ПРИЗНАКАМ ОТНОСЯТСЯ ПОКАЛЫВАНИЕ, ОНЕМЕНИЕ КОЖИ, СНИЖЕНИЕ ЧУВСТВИТЕЛЬНОСТИ, СНАЧАЛА ПОБЛЕДНЕНИЕ, А ПОТОМ ПОКРАСНЕНИЕ КОЖИ, КОЖНЫЙ ЗУД.



The background is a light blue gradient with several realistic water droplets of various sizes scattered across the surface. The droplets have highlights and shadows, giving them a three-dimensional appearance.

**РАЗЛИЧАЮТ 4 СТЕПЕНИ
ОБМОРОЖЕНИЯ.**

1 СТЕПЕНИ: САМАЯ ЛЕГКАЯ СТЕПЕНЬ, ОНА ЗНАКОМА ВСЕМ, ЭТО КОГДА ПРИ ЛЕГКОМ ПЕРЕОХЛАЖДЕНИИ ПАЛЬЦЕВ РУК ИЛИ НОГ ОЩУЩАЕТСЯ ЛЕГКОЕ ЖЖЕНИЕ, ПОКАЛЫВАНИЕ, ОНЕМЕНИЕ И ПОБЛЕДНЕНИЕ КОЖИ, ЗУД. ПРИ СВОЕВРЕМЕННОЙ ПЕРВОЙ ПОМОЩИ, ЕСЛИ СОГРЕТЬ В ТЕПЛОЙ ВОДЕ ИЛИ В ТЕПЛОМ ПОМЕЩЕНИИ - ПОРАЖЕНИЕ КОНЕЧНОСТЕЙ ПРОХОДИТ БЕССЛЕДНО.



2 СТЕПЕНИ: РАЗВИВАЕТСЯ ПРИ БОЛЕЕ ДЛИТЕЛЬНОМ НАХОЖДЕНИИ НА МОРОЗЕ. ХАРАКТЕРИЗУЕТСЯ ТЕМИ ЖЕ СИМПТОМАМИ, НО К НИМ ДОБАВЛЯЮТСЯ ПУЗЫРИ, ЗАПОЛНЕННЫЕ ЖИДКОСТЬЮ, ОТЕК. ПРИ СВОЕВРЕМЕННОМ ОКАЗАНИИ ПЕРВОЙ ПОМОЩИ ЗАЖИВЛЕНИЕ МОЖЕТ ДЛИТЬСЯ НЕСКОЛЬКО НЕДЕЛЬ, НО СЛЕДОВ НЕ ОСТАВЛЯЕТ.



3 СТЕПЕНИ: ПРИ ЕЩЕ БОЛЕЕ ДЛИТЕЛЬНОМ НАХОЖДЕНИИ НА МОРОЗЕ ПРОИСХОДИТ ГЛУБОКОЕ ОБМОРОЖЕНИЕ ТКАНЕЙ С ОБРАЗОВАНИЕМ ПУЗЫРЕЙ УЖЕ С КРОВЯНИСТЫМ СОДЕРЖИМЫМ. ЗАЖИВЛЕНИЕ ПОСЛЕ ОКАЗАНИЯ ПЕРВОЙ ПОМОЩИ МОЖЕТ ПРОДОЛЖАТЬСЯ ОКОЛО МЕСЯЦА, И НА МЕСТЕ ПУЗЫРЕЙ ОСТАЮТСЯ РУБЦЫ.



4 СТЕПЕНИ: ПРИ ОЧЕНЬ ДЛИТЕЛЬНОМ ПРЕБЫВАНИИ НА МОРОЗЕ ОБМОРОЖЕНИЮ ПОДВЕРГАЮТСЯ НЕ ТОЛЬКО ТКАНИ, МЫШЦЫ, НО ТАКЖЕ И КОСТИ, СУСТАВЫ. КОНЕЧНОСТЬ ПРИОБРЕТАЕТ ТЕМНЫЙ СИНЮШНЫЙ ЦВЕТ, А ПРИ ЕЕ ОТОГРЕВАНИИ РАЗВИВАЕТСЯ ОТЕК. К СОЖАЛЕНИЮ, ПРИ ЭТОЙ СТАДИИ ЧАСТЬ ТКАНЕЙ ОТМИРАЕТ И ВОССТАНОВИТЬ ИХ УЖЕ НЕВОЗМОЖНО. ПОРАЖЕННЫЕ И ОМЕРТВЕВШИЕ ТКАНИ ПОДЛЕЖАТ АМПУТАЦИИ.





ЧТО МОЖНО ДЕЛАТЬ ПРИ ОБМОРОЖЕНИИ

МЕРЫ ОКАЗАНИЯ ПЕРВОЙ ПОМОЩИ ВКЛЮЧАЮТ СЛЕДУЮЩЕЕ:

- НЕОБХОДИМО ПЕРЕМЕСТИТЬ ПОСТРАДАВШЕГО В ТЕПЛОЕ ПОМЕЩЕНИЕ;
- ОСТОРОЖНО СНЯТЬ ВЕРХНЮЮ ОДЕЖДУ И ОБУВЬ С ПОРАЖЕННОЙ ОБЛАСТИ;
- УЛОЖИТЬ БОЛЬНОГО И У УКРЫТЬ ТЕПЛЫМ ОДЕЯЛОМ;
- ДАТЬ ТЕПЛОЕ ПИТЬЕ, ГОРЯЧИЙ ЧАЙ, МОЛОКО, МОРС;
- НА ПОРАЖЕННЫЕ УЧАСТКИ НАЛОЖИТЬ СТЕРИЛЬНУЮ ПОВЯЗКУ;
- ЕСЛИ ЧУВСТВИТЕЛЬНОСТЬ ПОРАЖЕННЫХ УЧАСТКОВ НЕ ВОССТАНОВИЛАСЬ НЕОБХОДИМО НЕМЕДЛЕННО ВЫЗВАТЬ ВРАЧА.

ПЕРВАЯ ПОМОЩЬ ПРИ ОБМОРОЖЕНИИ

1. Срочно уйдите в тепло (на холоде растирание пораженного участка опасно), снимите холодную одежду.



4. Завернуться в теплое сухое одеяло. Выпить теплый и сладкий чай.

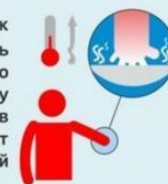


2. На пораженный участок тела наложите теплоизолирующую повязку.

Например: слой марли, толстый слой ваты, снова слой марли, клеенка или прорезиненная ткань. Обернуть всю повязку в шерстяную ткань.



3. Пораженный участок тела можно согреть в ванне, постепенно повышая температуру воды с 20 до 40 градусов и в течении 40 минут нежно массируйте пораженный участок.





03

Необходимо отслеживать пораженный участок в течение суток. Если проявились симптомы 2 и 3 степени обморожения, немедленно обратитесь ко врачу




The background is a light blue gradient with several realistic water droplets of various sizes scattered across the surface. The droplets have highlights and shadows, giving them a three-dimensional appearance.

ЧТО НЕЛЬЗЯ ДЕЛАТЬ ПРИ ОБМОРОЖЕНИИ

- НЕЛЬЗЯ РАСТИРАТЬ ПОРАЖЕННЫЕ УЧАСТКИ, ВТИРАТЬ МАЗИ, МАСЛА, СПИРТ. ПРИ ОБМОРОЖЕНИИ II-IV СТЕПЕНЕЙ ЭТО МОЖЕТ СПОСОБСТВОВАТЬ РАЗВИТИЮ ИНФЕКЦИИ;
- ПРОТИВОПОКАЗАНО УПОТРЕБЛЯТЬ АЛКОГОЛЬНЫЕ НАПИТКИ:
- НЕЛЬЗЯ ПРИКЛАДЫВАТЬ К ПОРАЖЕННЫМ УЧАСТКАМ ГОРЯЧИЕ ПРЕДМЕТЫ, НАПРИМЕР, ОЧЕНЬ ГОРЯЧУЮ ГРЕЛКУ, ОБОГРЕВАТЬ У БАТАРЕИ, ПЕЧКИ, ОБОГРЕВАТЕЛЯ. ПРИ СИЛЬНОМ ОБМОРОЖЕНИИ КОЖА НЕ ЧУВСТВИТЕЛЬНА И ТАКОЕ ОБОГРЕВАНИЕ МОЖЕТ ВЫЗВАТЬ ОЖОГ.

чай.   обратитесь ко врачу

ЧТО НЕЛЬЗЯ ДЕЛАТЬ ПРИ ОБМОРОЖЕНИИ

	1. Растирать обмороженный участок тела снегом (это может вызвать появление микроссадин, через которые возможно проникновение инфекции).		2. Быстро отогреть пораженный участок у костра или в горячей воде (это способствует тромбообразованию в сосудах, углубляя процессы разрушения пораженного участка).		3. Употреблять алкоголь (он расширяет сосуды и дает лишь ощущение тепла, но на самом деле не согревает).
---	--	---	--	---	---

Первая помощь при отморожении и воздействии низких температур

- ✓ Первая помощь при отморожении заключается в защите от воздействия низких температур, немедленном постепенном согревании пострадавшего
- ✓ Прежде всего необходимо восстановить кровообращение в отмороженной части тела. Нельзя допускать быстрого согревания поверхностного слоя кожи на поврежденном участке, так как прогревание глубоких слоев происходит медленнее, в них слабо восстанавливается кровоток, следовательно, питание верхних слоев кожи не нормализуется, и они погибают. По этой причине противопоказано применение при отморожении горячих ванн, горячего воздуха
- ✓ Переохлажденные участки тела нужно оградить от воздействия тепла, наложив на них теплоизолирующие повязки. Нельзя отмороженные участки кожи растирать снегом, так как кристаллы снега могут повредить и без того нарушенную целостность кожного покрова. Для уменьшения болевых ощущений пострадавшему нужно дать обезболивающее средство
- ✓ В целях восполнения тепла в организме и улучшения кровообращения пострадавшему можно дать горячий сладкий чай или любое теплое питье
- ✓ После оказания первой помощи пострадавшего нужно доставить в лечебное учреждение



ЛЕЧЕНИЕ

ПОСЛЕ ОКАЗАНИЯ ПОМОЩИ, РЕКОМЕНДУЕТСЯ, КАК МОЖНО БЫСТРЕЕ ПРИСТУПИТЬ К ЛЕЧЕНИЮ ОБМОРОЖЕНИЯ. ДЛЯ ЭТОГО СЛЕДУЕТ ПРОКОНСУЛЬТИРОВАТЬСЯ С ДОКТОРОМ, КОТОРЫЙ ОПРЕДЕЛИТ – НАСКОЛЬКО ГЛУБОКО ПОРАЖЕНЫ ТКАНИ. ИМЕННО ОТ ДАННОГО РЕШЕНИЯ БУДУТ ЗАВИСЕТЬ ВСЕ ДАЛЬНЕЙШИЕ ДЕЙСТВИЯ ПО ВОССТАНОВЛЕНИЮ ОТМОРОЖЕННОГО УЧАСТКА И ПРОВЕДЕНИЮ ЛЕЧЕБНЫХ МЕРОПРИЯТИЙ.

НАСКОЛЬКО ОПАСНО ОБМОРОЖЕНИЕ ЩЕК?

ВСЕ ЛИЦО ОЧЕНЬ ХОРОШО КРОВΟΣНАБЖАЕТСЯ, ПОЭТОМУ В ЭТОЙ ОБЛАСТИ РЕДКО НАБЛЮДАЮТСЯ ТРАВМЫ ОТ МОРОЗА. В БОЛЬШИНСТВЕ СЛУЧАЕВ, ПОСЛЕ ОКАЗАНИЯ ПЕРВОЙ ПОМОЩИ ДОСТАТОЧНО ПРОВЕДЕНИЯ ЛЕГКОЙ КОНСЕРВАТИВНОЙ ТЕРАПИИ И СОГРЕВАЮЩИХ ПРОЦЕДУР, ЧТОБЫ ВОССТАНОВИТЬ КОЖУ. ОДНАКО ДЛЯ ОПРЕДЕЛЕНИЯ ТОЧНОЙ ТАКТИКИ НАСТОЯТЕЛЬНО РЕКОМЕНДУЕТСЯ ОБРАТИТЬСЯ К ДОКТОРУ.

КАКОЕ ЛЕЧЕНИЕ ПОЗВОЛИТ ВОССТАНОВИТЬСЯ
ПОСЛЕ ОБМОРОЖЕНИЯ РУК, ЕСЛИ ЧАСТЬ
ПАЛЬЦЕВ ПОЧЕРНЕЛА?

К СОЖАЛЕНИЮ, ЧЕРНАЯ ОКРАСКА – ПРИЗНАК ПОЛНОГО УМИРАНИЯ ТКАНИ. В
ДАННОМ СЛУЧАЕ, ЕДИНСТВЕННЫМ ВЫХОДОМ ЯВЛЯЕТСЯ АМПУТАЦИЯ.

КАК ПРЕДОТВРАТИТЬ РАЗВИТИЕ ОТМОРОЖЕНИЯ?

ДЛЯ ЭТОГО СЛЕДУЕТ ОДЕВАТЬСЯ СООТВЕТСТВЕННО ПОГОДЕ, ИЗБЕГАТЬ
ТУГОЙ ОДЕЖДЫ И УПОТРЕБЛЕНИЯ АЛКОГОЛЯ НА МОРОЗЕ.

The background is a light blue gradient with several realistic water droplets of various sizes scattered across it. The droplets have highlights and shadows, giving them a three-dimensional appearance. The text is centered in the middle of the frame.

СПАСИБО ЗА ВНИМАНИЕ!