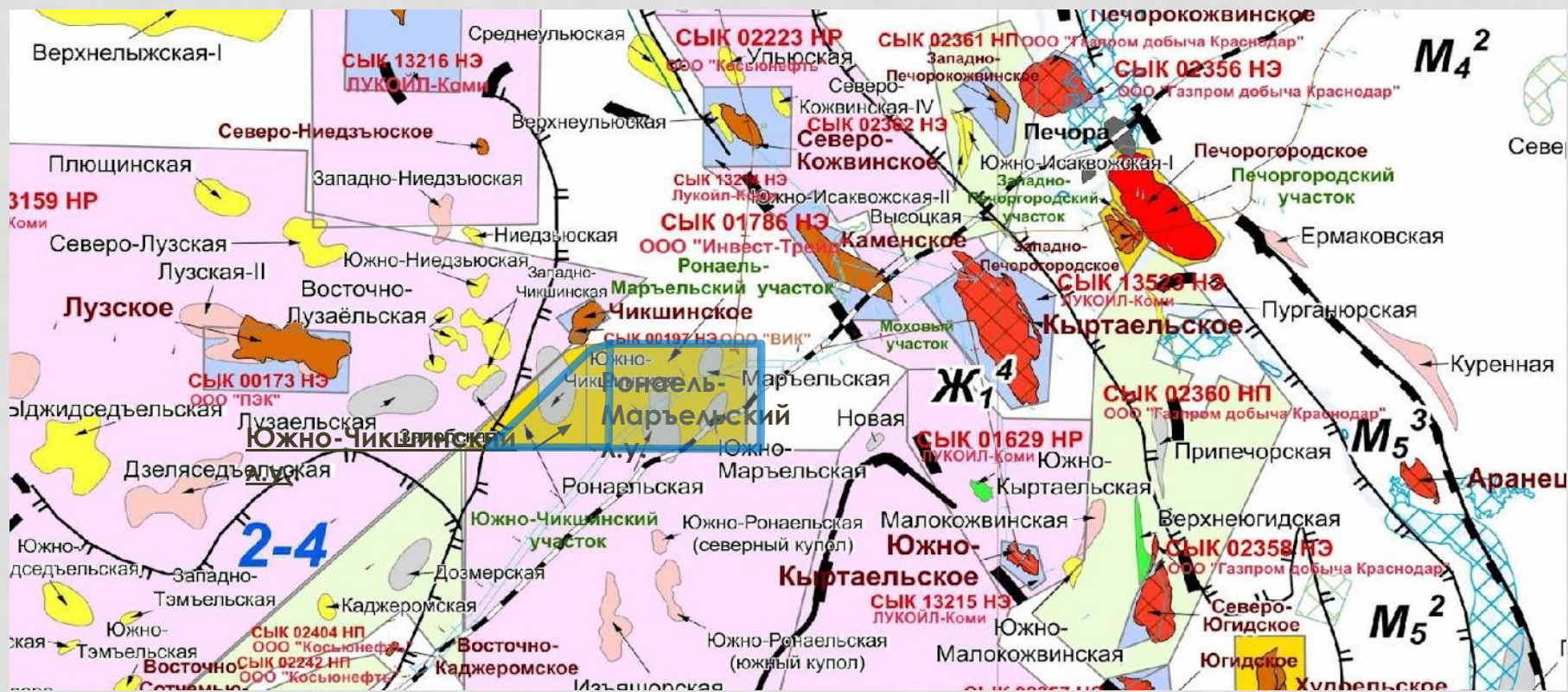


**ЮЖНО-ЧИКШИНСКИЙ И РОНАЕЛЬ-МАРЪЕЛЬСКИЙ
ЛИЦЕНЗИОННЫЕ УЧАСТКИ
ОБЩЕЕ ОПИСАНИЕ
ПЕЧОРСКИЙ РАЙОН, РЕСПУБЛИКА КОМИ**



Южно-Чикшинский и Ронаель-Макрельский лицензионные участки расположены на территории Печорского района Республики Коми (РК) с высоко развитой инфраструктурой. Крупные населенные пункты г. Печоры и п. Кожва расположены северо-восточнее на расстоянии около 35 км. Непосредственно по территории участков проходит железнодорожная магистраль Москва - Воркута, магистральный нефтепровод Усинск – Ухта – Ярославль, газопровод Бованенково-Ухта, а также автотрасса Ухта – Усинск федерального значения. В г. Печоре имеется крупная железнодорожная станция, аэропорт и речной порт. Рядом с участками расположены Лузкое месторождение (ООО «ПЭК»), Каменское месторождение (ООО «Инвест-Трейд»), Южно-Лыжское, Северо-Кожвинское и Кыртаельское месторождения (ООО ЛУКОЙЛ-Коми), Чикшинское месторождение (ООО «ВИК»), непосредственно к южной границе примыкает Причальный и Дозмерский участки (ООО «Косьюнефть»), в 23 км к юго-западу от границ участков расположены Талыйюское и Сотчемьюское месторождения (ЗАО «Печоранефтегаз»), находящееся в стадии разработки.



С 2014 г. Лицензиями на право геологического изучения, разведки и добычи владеет ООО «Ронаельнефть», лицензии действительны до 2039 года

На территории Ронаельской ступени, где расположены Южно-Чикшинский и Ронаель-Марьельский участок, были проведены гравиразведочные, магниторазведочные, электроразведочные и сейморазведочные работы, глубокое бурение. В районе расположения участков пробурено около 13 скважин, непосредственно в границах обоих участков пять скважин.

Согласно схеме нефтегазогеологического районирования Южно-Чикшинский участок входит в состав Верхнелыжско-Лемьюского нефтегазоносного района Ижма-Печорской нефтегазоносной области.

Основные коллекторские толщи среднедевонско-франского терригенного НГК связываются с зонами распространения песчаных пластов среднего девона и нижнего франа верхнего девона.

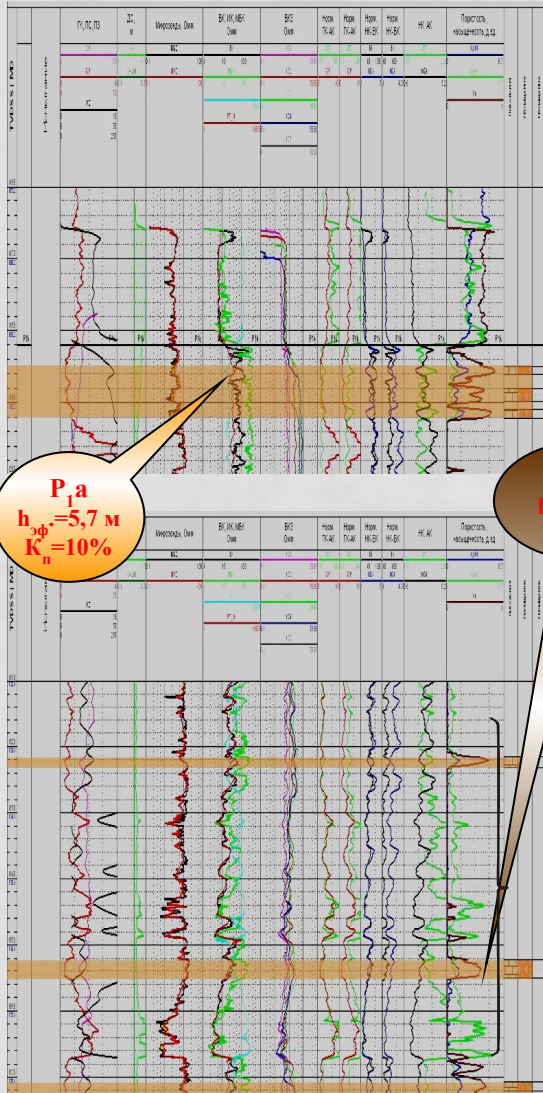
Список скважин, пробуренных в районе Ронаель-Марьельского участка

Скважина	Категория скважины	Год бурения	Забой скв. м, (возраст отл. на забое)	Забой СК, (возраст отл. на забое)
1-Чикшинская	поисковая	1987-88	3108 (S ₁)	3060 (S ₁)
3-Чикшинская	поисковая	1988-89	2000 (D ₃ fm ₁)	1940 (D ₃ fm ₁)
2кс-Чикшинская	стр.-поиск.	1956	900,6 (P ₂)	800 (P ₂)
3кс-Чикшинская	стр.-поиск.	1956	662 (P ₂)	235
4кс-Чикшинская	стр.-поиск.	1956	718 (P ₂)	709 (P ₂)
5кс-Чикшинская	стр.-поиск.	1956	657 (P ₂)	657 (P ₂)
1-Ю.Чикшинская	поисковая	1987-88	3105 (S ₁)	3105 (S ₁)
6-3.Чикшинская	поисковая	1989	2236 (D ₃ f ₃)	2220 (D ₃ f ₃)
43-Залебская	поисковая	1988-89	2803 (S ₁)	2780 (S ₁)
1-Ронаельская	параметрическая	1959-60	3001 (D ₂)	1210 (P ₁ k)
11-Ронаельская	поисковая	1988	3900 (PR)	3900 (PR)
1-Марьельская	поисковая	1990-91	3220 (S ₁)	3200 (S ₁)
2-Южно-Марьельская	поисковая	1991-92	2800 (D ₃)	2800 (D ₃)

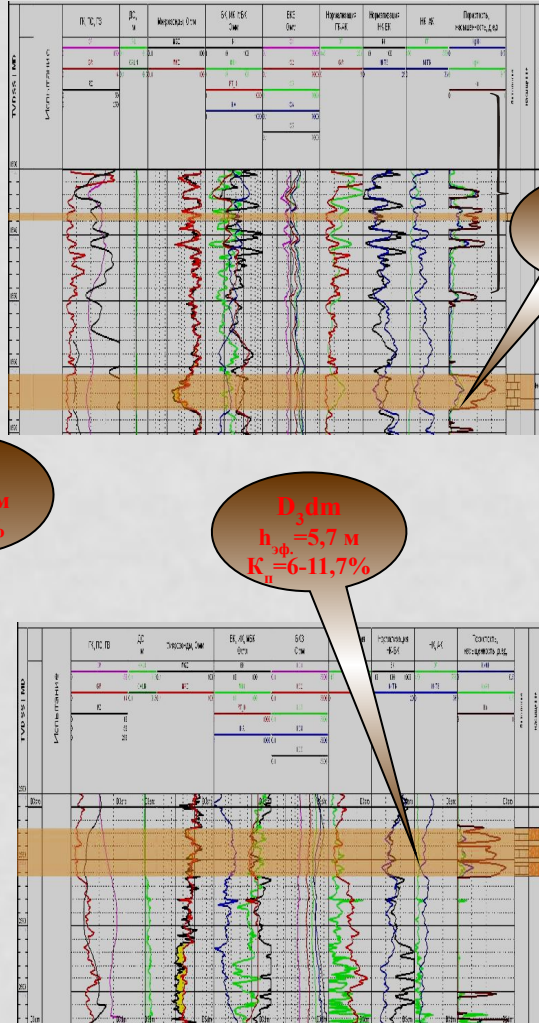
В 2014-2015 годах недропользователем была проведена первичная переобработка комплекса ГИС по всем скважинам с использованием обработки сейсмических исследований 1986-88 гг., выделены новые нефтесодержащие пласты, подсчитаны запасы нефти.

Извлекаемые запасы нефти категории C₂ составили 4,6 млн. тонн.

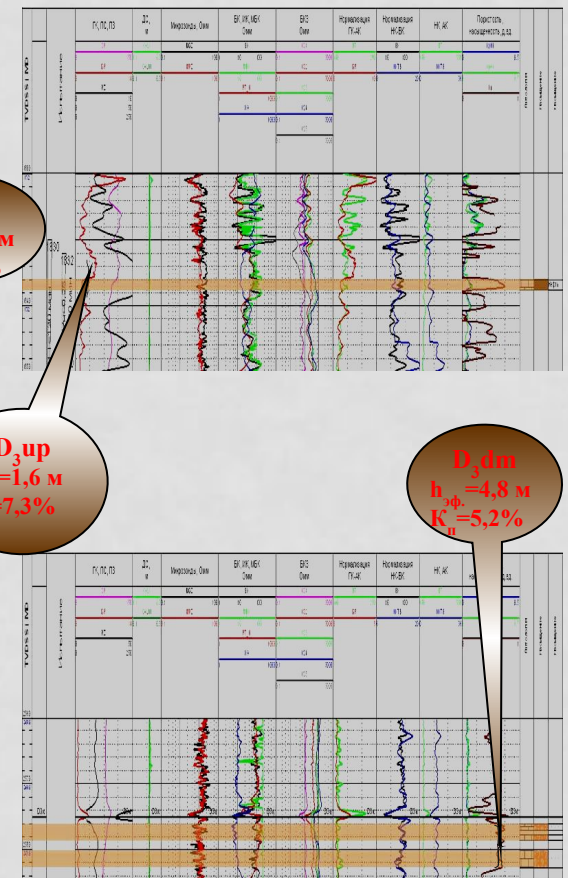
Скв. 1-Южно-Чикшинская



Скв. 2-Южно-Марьельская

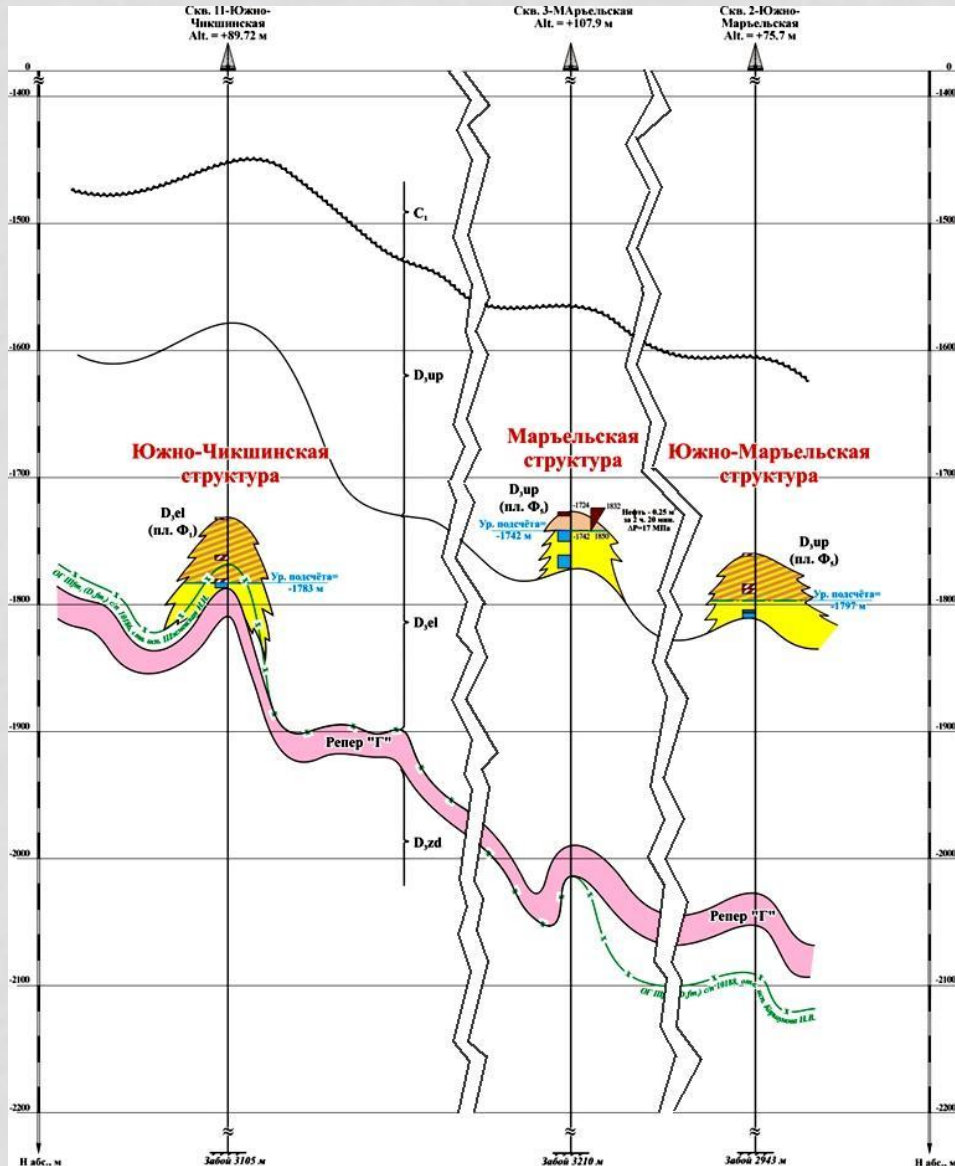


Скв. 1-Марьельская

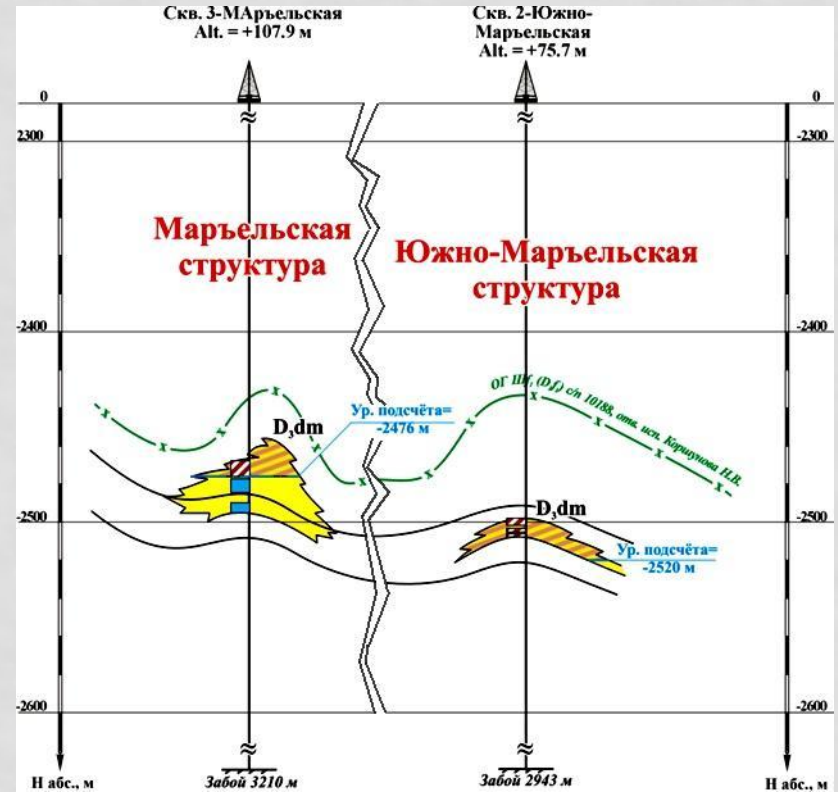


ГЕОЛОГИЧЕСКИЕ РАЗРЕЗЫ

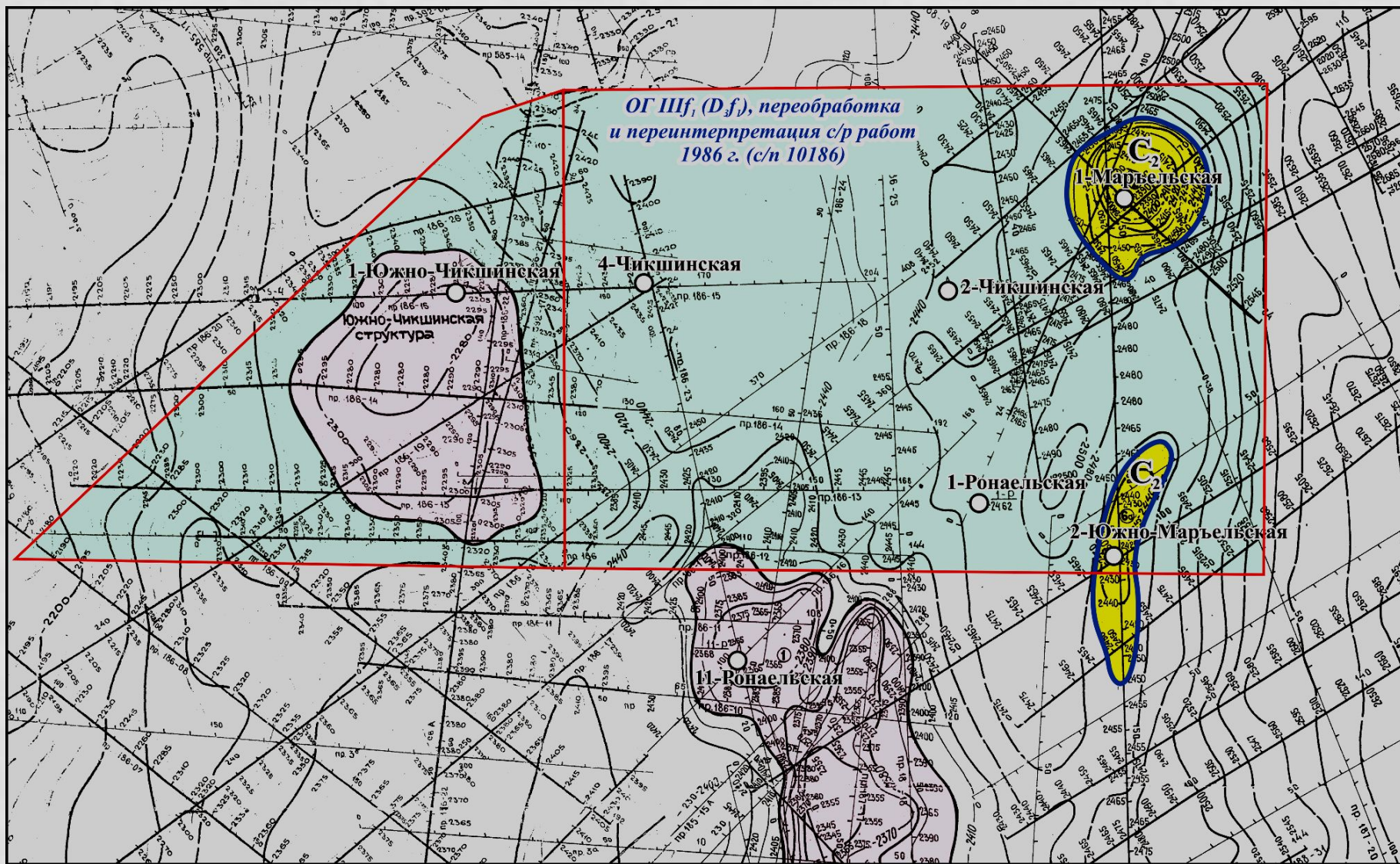
Геологический разрез продуктивных отложений фраменского яруса верхнего девона



Геологический разрез перспективных отложений доманиковского горизонта верхнего девона



Перспективы Доманиковых отложений D_3dm



Запасы нефти

Индекс пласта	Геологические / извлекаемые запасы нефти, тыс. т				
	Категория С ₂				
	<i>Южно-Чикшинский лицензионный участок</i>	<i>Ронаель-Марьельский лицензионный участок</i>			<i>Итого</i>
	Южно-Чикшинская структура	Марьельская структура	Южно-Марьельская структура	Всего	
D_{3dm}	=	<u>1769</u>	<u>1190</u>	<u>2959</u>	<u>2959</u>
	-	654	440	1094	1094
D_{3el}	<u>7635</u>	=	=	=	<u>7635</u>
	2848	-	-	-	2848
D_{3up}	=	<u>204</u>	<u>441</u>	<u>645</u>	<u>645</u>
	-	76	165	241	241
P_{1a}	<u>1956</u>	=	=	=	<u>1956</u>
	450	-	-	-	450
Всего	<u>9591</u>	<u>1973</u>	<u>1631</u>	<u>3604</u>	<u>13195</u>
	3298	730	605	1335	4633

Категория С₂ обоснована по факту вскрытия нефтенасыщенных коллекторов по ГИС

В настоящее время продолжают работы по переинтерпретации сейсмических исследований прошлых лет с целью выделения перспективных ресурсов нефти категории, которые связываются с отложениями в рифовых объектах верхнего девона, а также в ассельских карбонатах нижней перми и поддоманиковых отложений. На соседнем Лузском месторождении имеющем сходное строение установлена промышленная нефтеносность в пластах D_3d_{zr} , D_3t_m , D_3d_m , D_3sr_c , D_3f_m и P_1a+s

