

1.Отрывок из какого документа приведен? К какому историческому событию он относится? Кто является автором этого документа?

«На обязанность правительства возлагаем мы выполнение непреклонной нашей воли:

Даровать населению незыблемые основы гражданской свободы на началах действительной неприкосновенности личности, свободы совести, собраний и союзов...

Установить как незыблемое правило, чтобы никакой закон не мог быть воспринят в силу без одобрения Государственной Думы и чтобы выборным от народа обеспечена была возможность действительного участия в надзоре за закономерностью действия поставленных от нас властей».

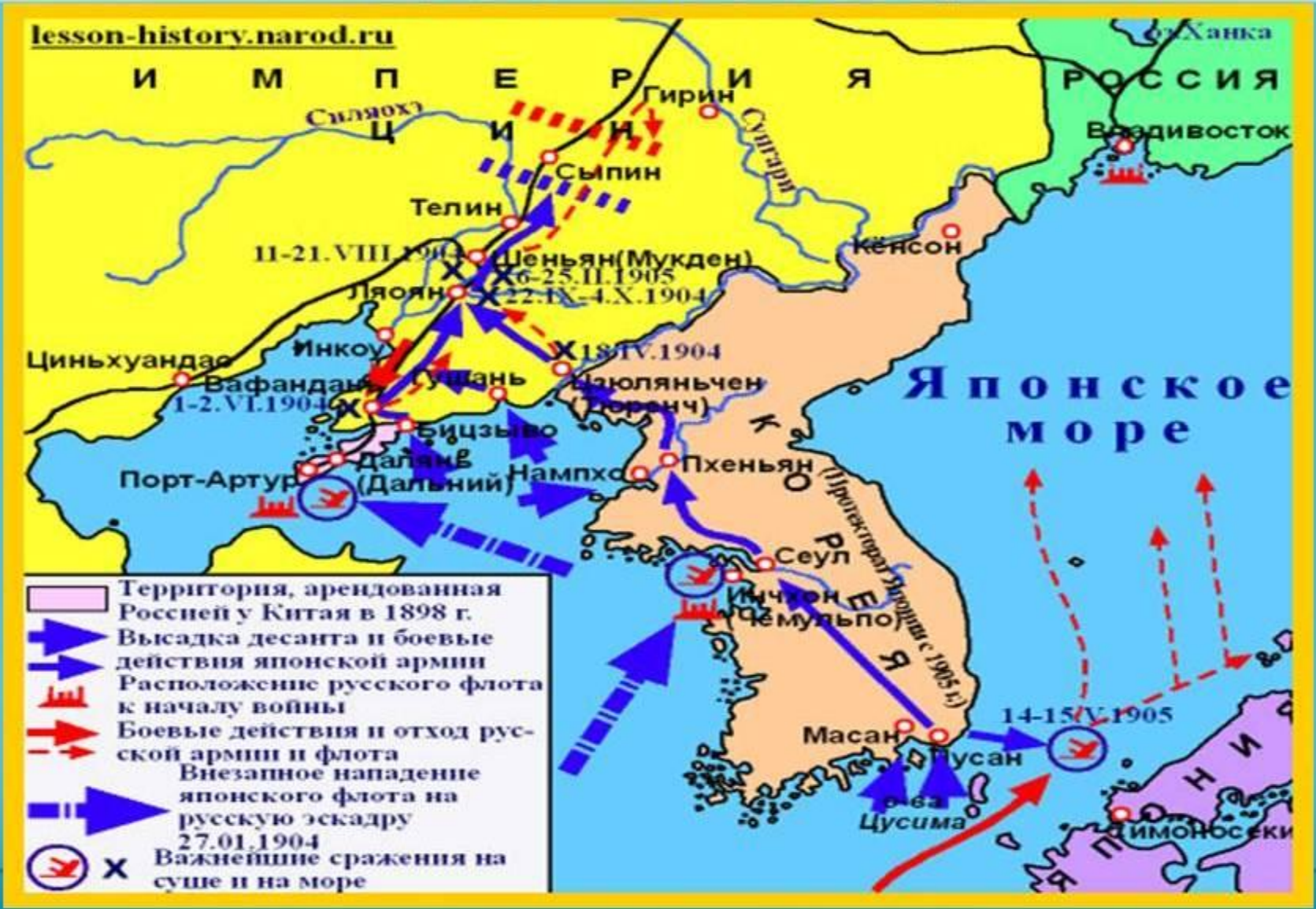
1. Что изображено на схеме? Какие партии и движения относились к правительственному и либеральному лагерю? Когда либералы свернули свое участие в революции?

Демократический лагерь-социальные партии: РСДПР и партии социалистов-революционеров (эсеров).

Либерально-буржуазный лагерь: конституционно-демократическая партия (кадеты) и "Союз 17 октября" (октябристы)

Правительственный лагерь насчитывал консервативные силы, поддерживавшие царизм.

Какое событие изображено на карте? Чем оно завершается? Какое отношение к нему имеет С.Ю. Витте? Почему Витте получил прозвище «граф Полусахалинский»?



Какое событие изображено на фото? Кто открывал первое заседание?



О чем идет речь в манифесте Николая II? К чему приводит данный манифест?

«...Право запросов правительству значительная часть Думы превратила в способ борьбы с правительством и возбуждения недоверия к нему в широких слоях населения. Наконец, свершилось деяние, неслыханное в летописях истории. Судебной властью был раскрыт заговор целой части Государственной думы против государства и царской власти. Когда же правительство наше потребовало временного, до окончания суда, устранения обвиняемых в преступлении этом пятидесяти пяти членов Думы и заключения наиболее уличаемых из них под стражу, то Государственная дума не исполнила немедленного законного требования властей, не допуская никакого отлагательства...».

Какое событие изображено на картине? Как это событие отразилось на судьбе страны?

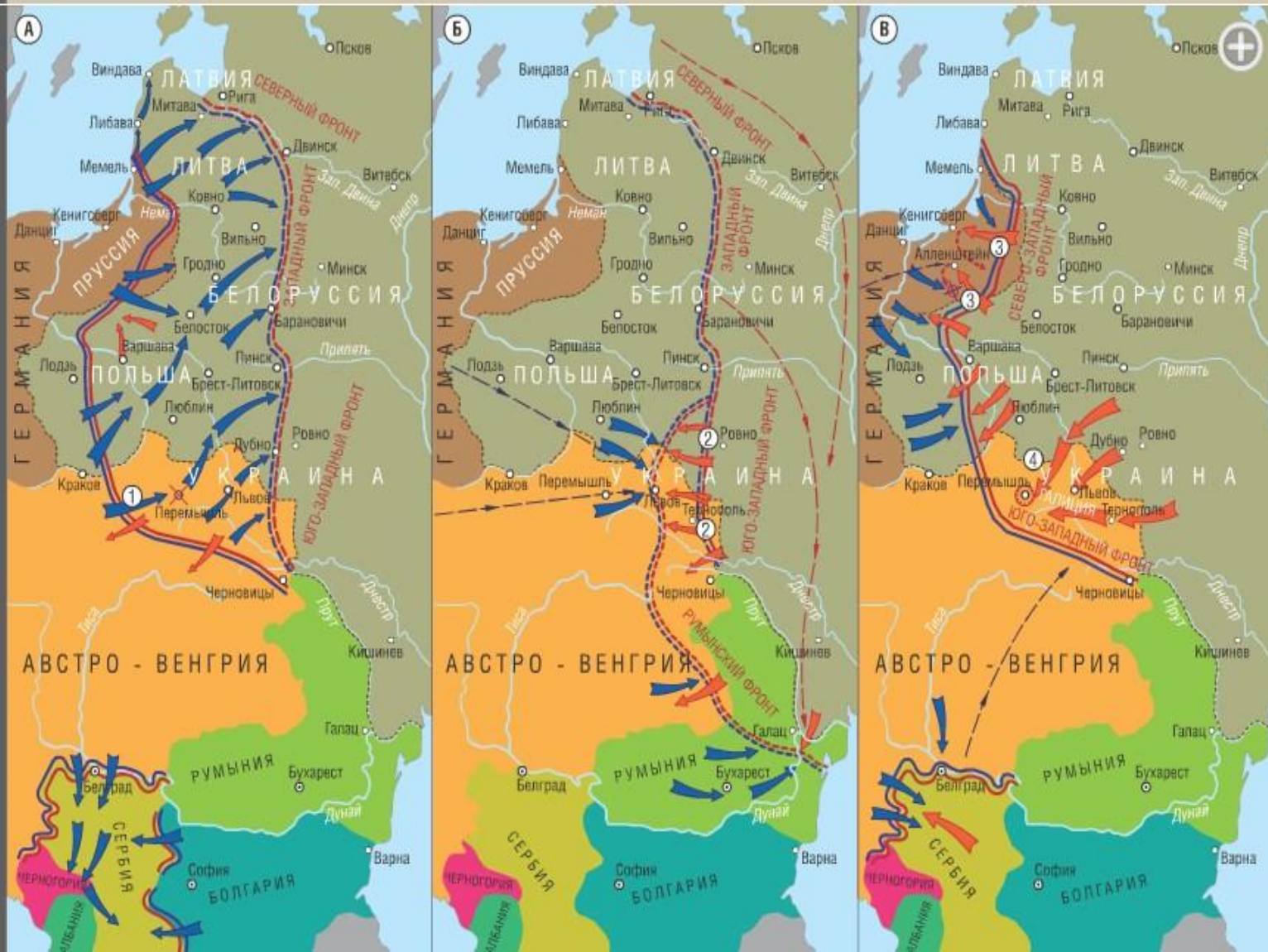


1. Указать, на какой карте обозначены боевые действия 1914, 1915 и 1916 года. Чем завершилось участие России в I Мировой войне. Почему Брестский мир назван Лениным «похабным»?

ИСТОРИЯ ОТЕЧЕСТВА

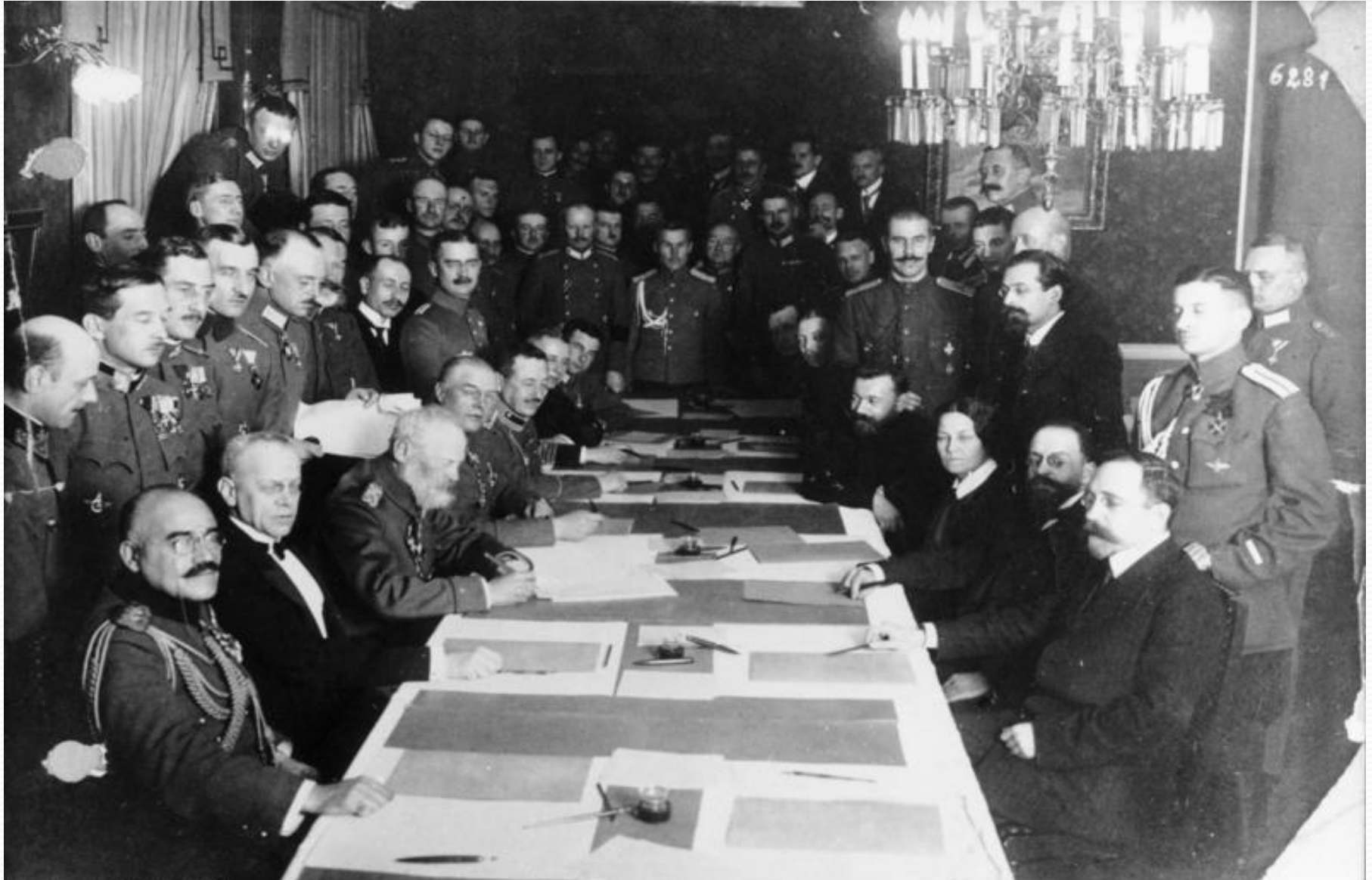
I. Российская империя в начале XX века

9. Военные действия на Восточном фронте в 1914-1916 гг.



задания

Какое событие изображено на фото? Чем оно завершается? Где на фото Троцкий?



1. О чем пишет автор текста? Что он имеет в виду под словами «неприятный им император»? Чем завершаются описываемые действия?

2. Как с этим событием связаны выборы в Учредительное собрание?

«С тем упоением, с которым представители династии крушили и ломали, что называется, монархическое древо, от которого сами произрастали, то, с каким упоением либеральные круги Думы и промышленности раскачивали царский трон, полагая, что свалится оттуда только неприятный им Император, действительно сегодня не поддаётся описанию».

1. О чем идет речь в отрывке? К чему привела нота Милюкова? Кто не поддержал ноту Милюкова?

18 апреля 1917 года Временное правительство направило правительствам Англии и Франции препроводительную ноту к Заявлению Временного правительства о целях войны, подписанную министром иностранных дел П. Н. Милюковым. В ноте опровергались слухи о том, что Россия намеревается заключить сепаратный мир. Она заверяла союзников в том, что все заявления Временного правительства, «разумеется, не могут подать ни малейшего повода думать, что совершившийся переворот повлёт за собой ослабление роли России в общей союзной борьбе. Совершенно напротив, всенародное стремление довести мировую войну до решительной победы лишь усилилось благодаря сознанию общей ответственности всех и каждого». В слегка завуалированной форме признавалась и необходимость аннексий и контрибуций.

1. Кто изображен на фото? Чем известен этот военный? В каких исторических событиях он принимал активное участие?



какое событие изображено на картине? Когда это
произошло?
К чему оно приводит?



1.Отрывок из какого документа приведен? Где и когда был принят данный документ? На чьей партийной программе по земельному вопросу составлен данный документ?

- 1. Помещичья собственность на землю отменяется немедленно без всякого выкупа.
- 2. Помещичьи имения, равно как все земли удельные, монастырские, церковные, со всем их живым и мертвым инвентарем, усадьбами постройками и всеми принадлежностями, переходят в распоряжение Волостных Земельных Комитетов и Уездных Советов Крестьянских Депутатов впредь до разрешения Учредительным Собранием вопроса о земле.
- 3. Какая бы то ни была порча конфискуемого имущества, принадлежащего отныне всему народу, объявляется тяжким преступлением, караемым революционным судом
- 5. Земли рядовых крестьян и рядовых казаков не конфискуются.

1. Какое историческое событие изображено на картине? Где и когда оно произошло? Какие политические партии принимали в нем участие? Какие решения были приняты на этом мероприятии?



Что изображено на картинке? Как назывался этот орган власти?

- Председатель — В. И. Ульянов (Ленин)
- Нарком внутренних дел — А. И. Рыков
- Нарком земледелия — В. П. Милютин
- Нарком труда — А. Г. Шляпников
- Наркомы — члены Комитета по военно-морским делам — В. А. Антонов-Овсеенко, Н. В. Крыленко, П. Е. Дыбенко
- Нарком торговли и промышленности — В. П. Ногин
- Нарком просвещения — А. В. Луначарский
- Нарком финансов — И. И. Скворцов-Степанов
- Нарком иностранных дел — Л. Д. Троцкий (Бронштейн)
- Нарком юстиции — А. Ломов (Г. И. Оппоков)
- Нарком продовольствия — И. А. Теодорович
- Нарком почт и телеграфов — Н. П. Авилов (Глебов)
- Нарком по делам национальностей — И. В. Сталин (Джугашвили)
- Нарком железнодорожного транспорта — М. Т. Елизаров
- Нарком госпризнания — А. М. Коллонтай