



Военная кафедра  
Торайгыров Университет





# **Дисциплина «Техническая подготовка»**

## **Тема № 2 «Основные положения эксплуатации вооружения и техники».**

**Занятие № 1 Определение понятия эксплуатации техники и вооружения. Порядок эксплуатации техники в мирное время. Техническая документация, структура технической службы в части. Цели, виды и способы хранения техники и вооружения. Периодичность, порядок и последовательность проверки технического состояния вооружения и техники.**





## Учебные вопросы:

1. Определение понятия эксплуатации техники и вооружения. Порядок эксплуатации техники в мирное время. Техническая документация, структура технической службы в части.
2. Цели, виды и способы хранения техники и вооружения.
3. Периодичность, порядок и последовательность проверки технического состояния вооружения и техники.





1 учебный вопрос. Определение понятия эксплуатации техники и вооружения. Порядок эксплуатации техники в мирное время.

Техническая документация, структура технической службы в части.





**Эксплуатация вооружения и техники** - это комплекс работ по подготовке вооружения и техники к использованию, использование их по прямому назначению, техническое обслуживание, хранение и транспортирование.





### **Подготовка машины к использованию включает:**

- 1) нанесение номерных и опознавательных знаков (перед вводом машины в строй);
- 2) обкатку новых и отремонтированных машин;
- 3) установку дополнительного оборудования;
- 4) ежедневное или очередное техническое обслуживание №1 или №2;
- 5) работы, выполняемые перед выходом машины из парка: контрольный осмотр водителем, проверка готовности машин командиром подразделения или его заместителем, осуществляющим руководство подготовкой машин к выходу из парка, контроль технического состояния начальником контрольно-технического пункта (КТП).





## **Использование вооружения и техники.**

Использование машин заключается в применении их с соблюдением технических норм и правил, обеспечивающих нормальную работу всех агрегатов, систем и механизмов, а также выполнения требований безопасности в любых условиях.

В военное время эксплуатация вооружения и техники подчинена интересам достижения успеха в бою.





К **бронетанковому вооружению относятся**: танки, боевые машины пехоты (БМП), боевые машины десанта (БМД), бронетранспортеры гусеничные и колесные (БТР), бронированные разведывательно-дозорные машины (БРДМ), боевые разведывательные машины (БРМ).

К **бронетанковой технике относятся**: бронированные ремонтно-эвакуационные машины (БРЭМ), танковые тягачи, танковые краны, машины технической помощи (МТП), танкоремонтные мастерские (типа ТРМ, МТО, МЭС), мотоциклы.







В воинских частях бронетанковое вооружение и техника подразделяются на группы эксплуатации боевых, учебно-боевых, строевых, учебно-строевых и транспортных машин.

В группу боевых и учебно-боевых машин входят машины, относящиеся к бронетанковому вооружению.

В группу строевых и учебно-строевых машин входят машины, относящиеся к бронетанковой технике.

К транспортной группе относятся машины, предназначенные для повседневного служебного использования. Кроме того, мотоциклы входят в группу транспортных машин.





В группах боевых и строевых машин содержатся машины, пригодные к боевому применению (использованию), исправные, укомплектованные положенным оборудованием и ЗИП-ом и имеющие неснижаемый ресурс до среднего (капитального) ремонта не менее: БМП-2 – 3500 км.

Новые и капитально отремонтированные машины, поступившие на доукомплектование воинских частей непосредственно с заводов, зачисляются в группы боевых и строевых машин.

Запрещается содержать в боевой и строевой группах машины, прошедшие средний ремонт.

В воинских частях и подразделениях постоянной готовности боевые машины используются для проведения батальонных, полковых и бригадных тактических и тактико-специальных учений.





Запас хода (ресурс) — это пробег в километрах, который машина должна пройти от настоящего момента до очередного ремонта. Допустим, что БМП-2 имеет ресурс до среднего ремонта (новая) 9000 км и с начала эксплуатации прошла 5000 км. У такой машины ресурс составляет 4000 км.





## Группа управления

Для группы боевых и учебно-боевых машин.

Механизированный батальон на БМП постоянной готовности:

количество машин по штату, шт.	39-42
из них:	
боевые, шт.	31-34
учебно-боевые, шт.	9
годовая норма расхода моторесурсов:	
боевые, км.	300
учебно-боевые, км.	2500



КАЗХАКСТАН  
УНИВЕРСИТЕТИ  
САКЕРИ КАФЕДРА





Своевременность планового технического обслуживания и обоснованность отправки вооружения и военной техники в ремонт зависит, прежде всего, от правильности и точности ведения технической эксплуатационной документации.

**К технической документации относятся:**

- формуляр машины, формуляры и паспорта на основные агрегаты, оборудование, вооружение и приборы;
- ведомость индивидуального возимого комплекта ЗИП;
- карточка учета недостатков в состоянии и содержании машины;
- путевой лист.





**Формуляр машины является** основным документом, отражающим работу, обслуживание, ремонт и хранение машины с момента ее выхода с завода-изготовителя и до списания с учета, если она не может быть отремонтирована.

**Формуляр определяет** также принадлежность машины к той или иной воинской части, учреждению. Формуляр содержит краткие сведения о вводе машины в строй, о закреплении ее за водителем с указанием номера и даты приказа командира части.

**В формуляре машины записываются:** работы машины с момента ее выпуска заводом за каждый месяц, проведение планового технического обслуживания, перевод машины с одного сезона эксплуатации на другой (с зимы на лето и с лета на зиму), постановка машины на хранение и снятие с хранения, повреждение машины, проведенный ремонт, замена агрегатов и приборов, зарядка аккумуляторов, работа вооружения (количество выстрелов), работа средств связи, а также записываются результаты периодических проверок технического состояния и содержания машины командованием части и соответствующими начальниками служб. и прочее.

Записи в формуляре о работе вооружения, средств связи ведут командиры рот, о работе машины — техники рот.



**В конце каждого года записываются** итоговые данные о работе машины, вооружения с средств связи, которые заверяются печатью части.

**Формуляр** машины в месте с остальной эксплуатационной документацией **хранится** в роте, а в военное время возится на машине.

При передаче машины из части в часть или в ремонт с ней обязательно передается и ее формуляр.

**Ответственность** за правильное и своевременное ведение формуляра несут командиры роты и его заместитель по технической части (техник роты).

ДУБЛИКАТ ✓

УТВЕРЖДАЮ  
Начальник Бронетанкового управления  
ГУСВ и ВЕ ВС РК  
исполнитель: Т.Амметжанов  
№ 22 в 2008 год

**ФОРМУЛЯР**  
МАШИНЫ БТР-80

№ 11020111909



1. ОБЩИЕ СВЕДЕНИЯ О МАШИНЕ (ИЗДЕЛИИ)

1.1. Изделие в целом

1.1.1.	Наименование изделия	БТР-80
1.1.2.	Обозначение (индекс)	
1.1.3.	Заводской номер	11020111909
1.1.4.	Специальный номер комплектации изделия	
1.1.5.	Номер корпуса	11020111909

1.2. Составные части

№№ частей	Наименование	Марка (тип)	Номер изделия, установленный на данном предприятии	Номер изделия, установленного на предприятии-изготовителе
1	2	3	4	5
1.1.1.	Двигатель	2142		2142
1.1.2.	Двигатель			
1.1.3.				
1.1.4.				
1.1.5.				





**Ведомость индивидуального возимого (одиночного) комплекса запасных частей, инструмента и принадлежностей (ЗИП) машины – эксплуатационный документ, определяет номенклатуру, назначение, количество и места укладки запасных частей и материалов, необходимых для эксплуатации и ремонта данного изделия. Ведомость ЗИП составляется заводом-изготовителем (ремонтным заводом), поставляется совместно с машиной.**



**ЗИП**  
на изделие ИЖ - 71, ИЖ - 79  
**MP 654K**

№дет	Наименование	Кол -
3	Возвратная пружина	1
4	Спусковой крючок	1
5	Тяга с рычагом взвода	1
6	Курок	1
7	Шептало с пружиной	1
8	Боевая пружина	1
9	Задвижка боевой пружины	1
10	Ударник	1
11	Предохранитель	1
11А	Пружина предохранителя	1
13	Выбрасыватель	1
14	Гнеток выбрасывателя	1
15	Пружина выбрасывателя	1
16	Рукоятка	1
17	Винт рукоятки	1
18	Корпус магазина	1
19	Подъематель патрона	1
20	Пружина магазина	1
21	Крышка магазина	1
22	Цепочка	1
23	Пружина шептала	1
24	Протерка	1
25	Страховочный штырь	1







**Карточка учета** недостатков позволяет регистрировать выявленные в ходе проверки недостатки и контролировать своевременность их устранения.

**14. УЧЕТ ОТКАЗОВ И НЕИСПРАВНОСТЕЙ ПРИ ЭКСПЛУАТАЦИИ** ✓

Дата и время отказа изделия или его составной части. Режим работы, характер нагрузки	Характер (внешнее проявление) отказа (неисправности)	Причина отказа (неисправности), количество часов работы отказавшего элемента изделия	Принятые меры по устранению неисправности, расход ЗИП и отметка о направлении рекламации	Должность, фамилия и подпись лица, ответственного за устранение неисправностей	Примечания

44



**Путевой лист** – первичный документ учета работы машины, расхода горючего и смазочных материалов. Путевой лист на выход машины в эксплуатацию выписывается технической частью, заверяется гербовой печатью и на кануне дня выхода в эксплуатацию выдается командиру роты. По окончании работы, водитель заполняет обратную сторону путевого листа и отдает её заместителю командира роты по технической части.

Жүргізушіге ұзаққа бергізілген: 00000 А/Б командирінің \_\_\_\_\_ (өкіліне қол қойып, қол қойған күні)

68665 әскери бөлімі М.О. Жолсапар қағазы № \_\_\_\_\_ Қоғалық бағыты: \_\_\_\_\_

Жүргізуші \_\_\_\_\_ 00000 А/Б командирінің қару-жарақ жөніндегі орынбасары \_\_\_\_\_ (өкіліне қол қойып, қол қойған күні)

Көлім беймәткі \_\_\_\_\_ (өкіліне қол қойып, қол қойған күні)

Көлім кішіні басшылығына берілді: \_\_\_\_\_ Көлістің техникалық жағдайы тексерілді: \_\_\_\_\_

Бөлімнің ата техникасы: \_\_\_\_\_ ТНБ бастығы: \_\_\_\_\_

\_\_\_\_\_ 2015 ж. \_\_\_\_\_ 2015 ж.

Құжат нөмірі	Берілген күні	Негізгі (мақсаты)	Бөліміне	Машина маркасы	Нөмірлік белгісі	Тірлемі маркасы	Тірлеменің Нөмірлік белгісі	Қолдану тобы	Тағайындау
	2015 ж.	Барма бұйымна							

Операция	Құрал-жабдығының жағдайы		Спидометр көрсеткіші	Барма бөлімге берілген әскери техника жөніндегі		Медицина қызметінің қарқындылығы
	Барма бөлімге	Нақты түрде		қолы	қолы	
Шығуы						
Оралуы						
Шығуы						
Оралуы						
Шығуы						
Оралуы						

1. Машинаның қызметі

Күн	Күн	Күн	Спидометр көрсеткіші, км	Жүріс-төңірісі				Іспіттеу нәтижесі			Орындалған жұмыс		Көлім бөлімге берілген			
				Көлім	Тұрақ	Барма	Солға жаққа	Іспіттеу нәтижесі	Іспіттеу нәтижесі	Іспіттеу нәтижесі	Жүріс жұмысы	Іспіттеу нәтижесі	Жүріс жұмысы	Іспіттеу нәтижесі	Іспіттеу нәтижесі	
																Іспіттеу нәтижесі
1	2	3	4	5	6	7	8	9	10	11	12	13	14	15	16	17

2. Жарам май мен майдың шығыны

Күн	Күн	Күн	Жарам май шығыны				Майдың шығыны						
			Алдыңғы күні	Берілген күні	Қалған күні	Солға жаққа	Іспіттеу нәтижесі	Іспіттеу нәтижесі	Іспіттеу нәтижесі	Іспіттеу нәтижесі			
1	2	3	4	5	6	7	8	9	10	11	12	13	14

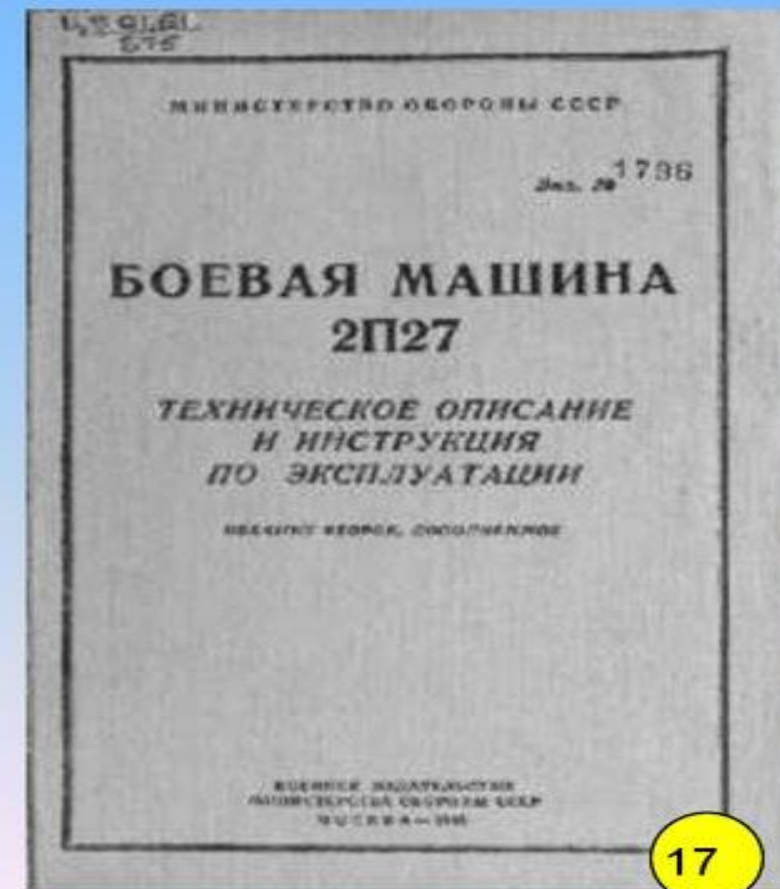
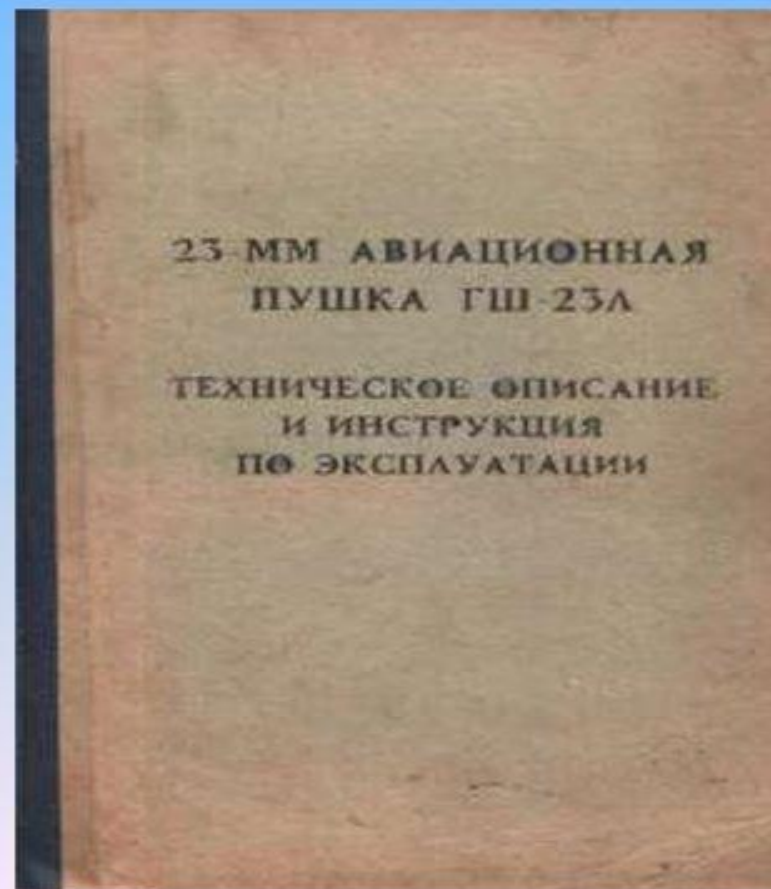
Жүргізуші \_\_\_\_\_ Шығарған майдың өлшемі: \_\_\_\_\_

Жолсапар қағазымен адрис тоқтыруы тексерілді: \_\_\_\_\_

\_\_\_\_\_ 20\_\_ ж.

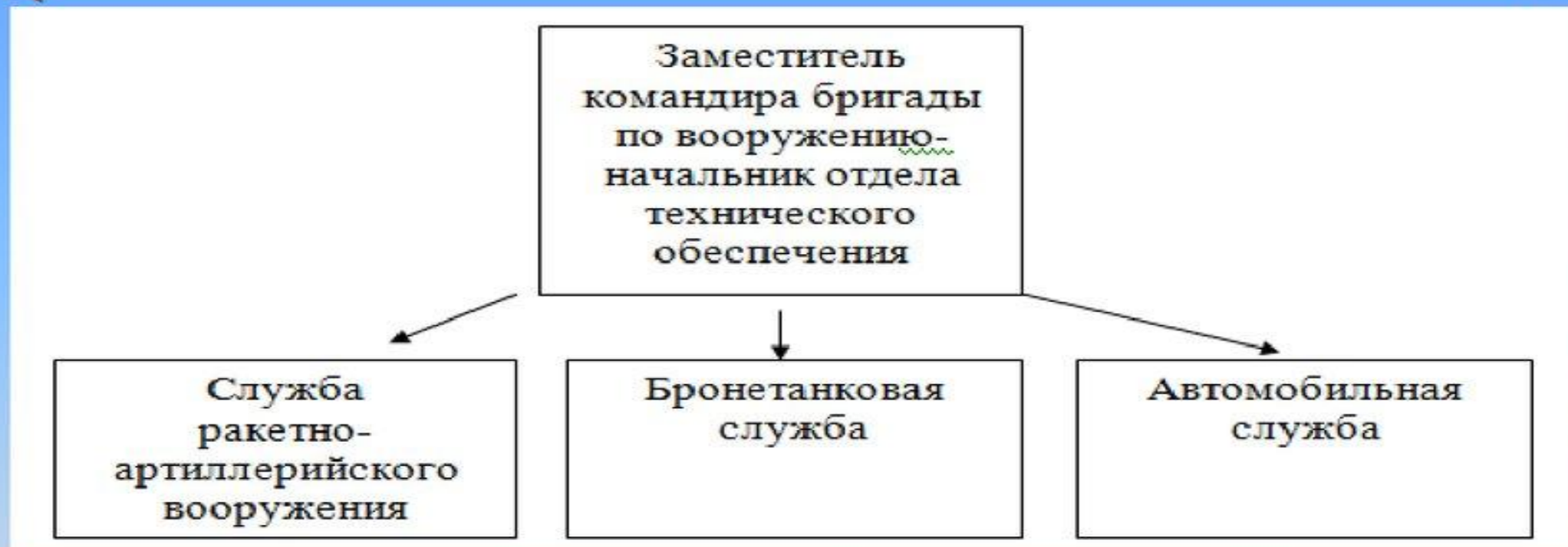


**Инструкция по эксплуатации** – эксплуатационный документ, содержащий сведения, необходимые для правильной эксплуатации (использования, транспортирования, хранения и технического обслуживания) изделия и содержания его в постоянной готовности к действию.





## Структура технической службы:



### Состав отделения технического обслуживания МСБ включает:

- командира отделения;
- старшего мастера по ремонту электро-специального оборудования бронетанковой техники;
- мастера по ремонту радиостанции малой мощности;
- старшего механика;
- механика-водителя слесаря и на вооружении имеет МТП на базе БМП.



2 учебный вопрос. Цели, виды и способы хранения техники и вооружения.





**Техническое обслуживание** вооружения и военной техники является одним из важнейших условий боевой готовности соединения и части (подразделения).

Для вооружения и военной техники установлены следующие **виды технического обслуживания**:

- контрольный осмотр (КО);
- ежедневное техническое обслуживание (ЕТО);
- техническое обслуживание № 1 (ТО-1);
- техническое обслуживание № 2 (ТО-2).





Подробное содержание работ, проводимых на машине при каждом виде технического обслуживания, изложено в инструкциях по эксплуатации или в руководствах по техническому обслуживанию изучаемой машины.

Виды ТО	Цель ТО	Период	Продолжительность
КО	Проверить готовность машины к выходу (к бою) или к продолжению движения	Перед выходом	10-20 мин
ЕТО	Проверить и подготовить машину к дальнейшей эксплуатации	ежедневно	2.5-4.0 часа
ТО-1	Проверить техническое состояние машины и подготовить ее к дальнейшей эксплуатации, выполнив все работы, предусмотренные объемом данного вида обслуживания	На БМП через каждые 2500 км пробега	6.0 часа
ТО-2	Проверить техническое состояние машины и подготовить ее к дальнейшей эксплуатации, выполнив все работы, предусмотренные объемом данного вида обслуживания	На БМП через каждые 5000 км пробега	8.0 часа



В мирное время в целях сохранения моторесурсов машин и поддержания высокой боевой готовности подразделений и частей большинство боевых машин содержится на хранении.

**Хранением** называется содержание машин в технически исправном, полностью укомплектованном и специально подготовленном (законсервированном) состоянии, обеспечивающем длительную их сохранность и возможность приведения в боевую готовность в кратчайшие сроки.









**Комплекс организационно-технических мероприятий, включают:**

- постановку техники на хранение и ее обслуживание в процессе хранения;
- разработку мероприятий по сокращению сроков снятия машин с хранения;
- контроль за техническим состоянием техники, находящейся на хранении;
- ведение необходимой документации;
- создание необходимых условий для качественного хранения машин.





В зависимости от длительности перерыва в использовании машин по назначению устанавливается **два вида хранения**:

1. Кратковременное до 1 года;
2. Длительное более 1 года.

На кратковременное хранение ставятся машины, которые планируется ежегодно использовать в соответствии с планами боевой подготовки части.

На длительное хранение ставятся машины, как правило, новые или капитально отремонтированные.





Хранение машины могут быть законсервированы двумя методами:

1) консервация машин без герметизации с использованием консервационных смазок;

2) консервация машин с герметизацией и использованием влагопоглотителя.

Все машины кратковременного и длительного хранения, имеющие открытые корпуса, ставятся на хранение в хранилищах без герметизации.

Машины длительного хранения с закрытыми броневыми корпусами ставятся на хранение в хранилищах с герметизацией корпусов способом ПОЛУЧЕХОЛ или ЗАКЛЕЙКА.

В отдельных случаях по решению командования и согласованию с начальником ГУВ МО РК машины длительного хранения могут содержаться на открытых площадках или под навесами загерметизированным способом КОКОН (на срок 5 лет и более).

Порядок герметизации машин способами ПОЛУЧЕХОЛ, ЗАКЛЕЙКА, КОКОН изложен в Руководстве по хранению бронетанковой техники.



3 учебный вопрос. Периодичность,  
порядок и последовательность  
проверки технического состояния  
вооружения и техники.







**Устав внутренней службы ВС РК определяет периодичность проверки ВВТ должностными лицами части и подразделений:**

<b>Должностные лица</b>	<b>Проверяет</b>
Командир части	Не реже 2 раза в год
Заместитель командира части по вооружению	Не реже 2 раза в год
Командир батальона	не реже 1 раза в 3 месяца
Заместитель командира батальона по вооружению	не реже 1 раза в 3 месяца
Командир роты	не реже одного раза в месяц
Командир взвода	не реже одного раза в две недели
Личный состав, за которым закреплены машины	перед боевым применением или в процессе технического обслуживания.



В зависимости от целей, объёма работ и состава лиц, проводящих проверку, различают следующие **виды контроля состояния машин:**

- осмотры, проводимые должностными лицами подразделений и частей в процессе хранения и перед использованием;
- осмотры при постановке на хранение, при сезонном ТО, приеме и передаче из части в часть;
- проверки по планам контроля и при инспектировании войск;
- осмотры после наработки машинами гарантийных и межремонтных ресурсов (сроков службы);
- осмотры машин, которые ежемесячно проводятся командирами части.







**Военная кафедра  
Торайгыров Университет**

**Спасибо за внимание!**

