

6. Социально- экономические реформы П. А. Столыпина

1. П.А. Столыпин и его курс

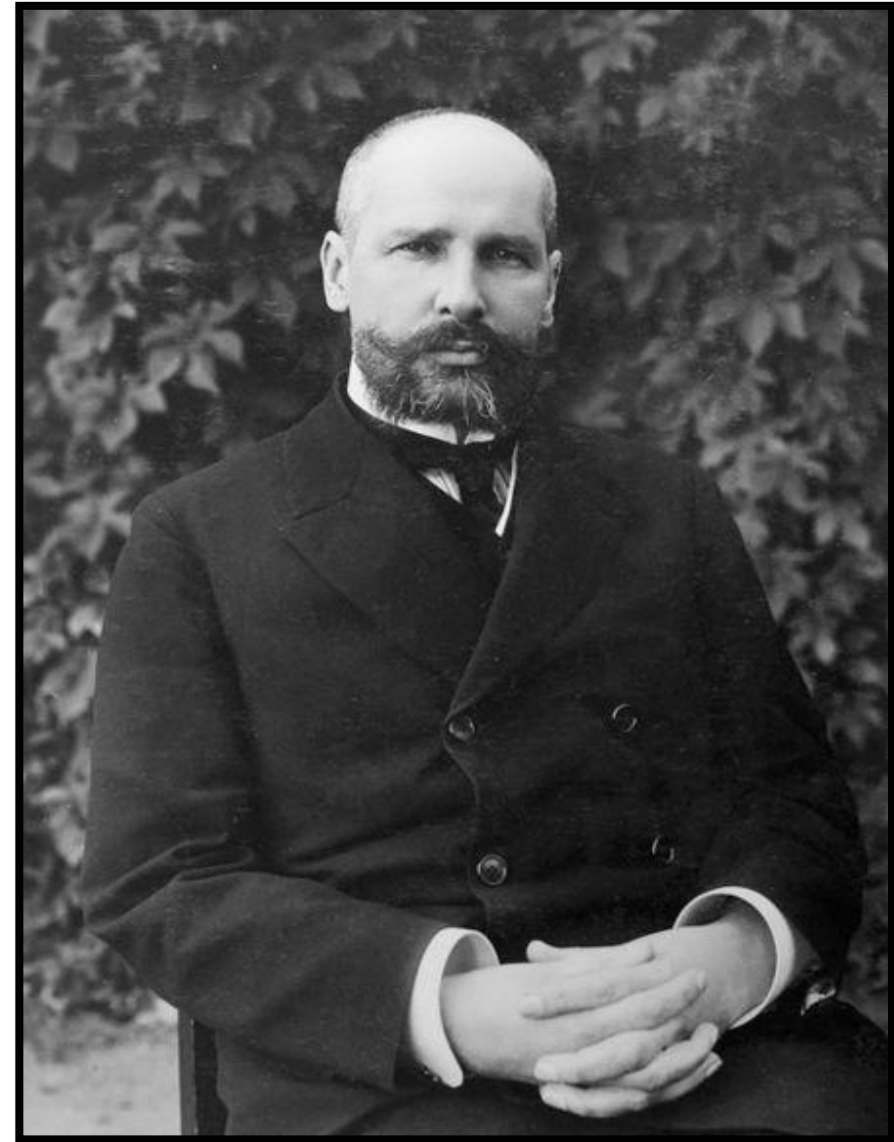
- **В развитии Российской империи в начале XX в. серьезную роль суждено было сыграть П.А. Столыпину (1862-1911)**
 - В разгар революции 1905-1907 гг. Николай II назначил Столыпина на важнейшие посты в государстве:
 - Министр внутренних дел (апрель 1906)
 - Председатель Совета министров (июль 1906)

Столыпин понимал, что недостаточно только лишь давать отпор революционерам. Он был убежден, что выходом из кризиса, охватившего Россию, должны быть реформы. Свой политический курс Столыпин охарактеризовал: «ПОРЯДОК И РЕФОРМЫ»

Столыпин Петр Аркадьевич (1862-1911)

российский государственный деятель, премьер-министр
(1906—1911 гг.)

1. Родился 14 апреля 1862 г. в Дрездене (Германия) в семье, принадлежавшей к старинному дворянскому роду.
2. В 1881 г. окончил Виленскую (Вильнюсскую) гимназию и поступил на физико-математический факультет Петербургского университета, по окончании которого служил в Министерстве государственных имуществ.
3. В 1889 г. Столыпин перешёл в Министерство внутренних дел. В 1899 г. был назначен ковенским губернским предводителем дворянства,
4. в 1902 г. — гродненским губернатором;
5. **в 1903 г. стал губернатором в Саратове, где руководил подавлением крестьянских волнений в ходе революции 1905—1907 гг.**
6. В 1906 г. Столыпин был назначен министром внутренних дел, в том же году заменил И. Л. Горемыкина на посту Председателя Совета министров.
7. **В августе 1906 г. на Столыпина было совершено первое из 11 предпринятых покушений. Пётр Аркадьевич с семьёй переехал в Зимний дворец, а в России был принят указ о введении военно-полевых судов, после чего виселицу стали называть «столыпинским галстуком».**
8. 3 июня 1907 г. 2-я Государственная дума была распущена, а избирательный закон изменён, после чего правительство Столыпина смогло перейти к реформам, главной из которых являлась аграрная.
 - **Идея Столыпина заключалась в том, чтобы решить аграрную проблему, не затрагивая помещичье землевладение, а повысив производительность крестьянского труда. После разрушения общины земля должна перейти в собственность зажиточных крестьян; разорившиеся пойдут на работу в городскую промышленность и будут переселены на окраины страны.**
9. **Совершив в 1910 г. поездку в Западную Сибирь, Столыпин предложил широкомасштабную схему переселения крестьян на целинные земли, считая Сибирь неисчерпаемым источником сырья.**
10. Независимая позиция Столыпина, полагавшего, что самодержавие должно быть заменено ограниченной монархией, опирающейся на сильную исполнительную власть, восстановила против него дворянство и способствовала падению его влияния.
11. Был смертельно ранен эсером Д. Г. Богровым 14 сентября 1911 г. в Киеве. Умер 18 сентября.



2. Аграрная реформа

- **Аграрный вопрос, вызванный малоземельем крестьян, представлял одну из наиболее серьезных проблем Российской империи.**
 - *Задача Столыпина: поддержать крестьян, не затрагивая интересы помещиков, и повысить доходность сельского хозяйства.*
 - *Считал необходимым, стимулировать появление слоя крепких крестьян-фермеров с достаточным количеством земли*
- **Реформа началась в 1906 г.** с подписания нескольких указов:
 - 1. была начата продажа удельных и казенных земель малоземельным крестьянам по льготной цене;
 - 2. указ об уравнивании крестьян в гражданских правах с другими сословиями;
 - 3. Наконец, **9 ноября 1906 года** вышел главный законодательный акт реформы — указ «О дополнении некоторых постановлений действующего закона, касающихся крестьянского землевладения и землепользования», провозгласивший право крестьян на закрепление в собственность их наделных земель – главная суть реформы изложена

2. Аграрная реформа

Реформа представляла собой комплекс мероприятий, направленных на две цели:

1. краткосрочной целью реформы было разрешение «аграрного вопроса» как источника всеобщего недовольства (в первую очередь, прекращение аграрных волнений);
2. долгосрочной целью — устойчивое процветание и развитие сельского хозяйства и крестьянства, интеграция крестьянства в рыночную экономику;

Если первую цель предполагалось достичь немедленно (масштаб аграрных волнений летом 1906 года был несовместим с мирной жизнью страны и нормальным функционированием экономики), то вторую цель — процветание — сам Столыпин считал достижимой в двадцатилетней перспективе.

Реформа разворачивалась в нескольких направлениях:

3. Повышение качества права собственности крестьян на землю, состоявшее прежде всего в замене коллективной и ограниченной собственности на землю сельских обществ полноценной частной собственностью отдельных крестьян-домохозяев; мероприятия в этом направлении носили административно-правовой характер.
4. Искоренение устаревших сословных гражданско-правовых ограничений, препятствовавших эффективной хозяйственной деятельности крестьян.
5. Повышение эффективности крестьянского сельского хозяйства; правительственные мероприятия состояли прежде всего в поощрении выделения крестьянам-собственникам участков «к одному месту» (отруба, хутора), что требовало проведения силами государства огромного объёма сложных и дорогостоящих землеустроительных работ по разверстанию чересполосных общинных земель.
6. Поощрение покупки частновладельческих (прежде всего помещичьих) земель крестьянами, через разного рода операции Крестьянского поземельного банка, преобладающее значение имело льготное кредитование.
7. Поощрение наращивания оборотных средств крестьянских хозяйств через кредитование во всех формах (банковское кредитование под залог земель, ссуды членам кооперативов и товариществ).
8. Расширение прямого субсидирования мероприятий так называемой «агрономической помощи» (агрономическое консультирование, просветительные мероприятия, содержание опытных и образцовых хозяйств, торговля современным оборудованием и удобрениями).
9. Поддержка кооперативов и товариществ крестьян.

Реформа была направлена на усовершенствование крестьянского наделного землепользования и мало затрагивала частное землевладение. Реформа проводилась в 47 губерниях Европейской России (все губернии, кроме трёх губерний Остзейского края); реформой не затрагивалось казачье землевладение и землевладение башкир.

Основные положения Аграрной реформы Столыпина

Цели	Направления
<ol style="list-style-type: none"><li data-bbox="593 492 945 558">1. Снятие социальной напряженности на селе<li data-bbox="593 601 996 738">2. Формирование широкого слоя мелких собственников для обеспечения политической стабильности<li data-bbox="593 781 978 918">3. Отвлечение крестьян от идеи принудительного отчуждения помещичьих земель<li data-bbox="593 961 968 1075">4. Сохранение всех форм частной собственности (включая помещичью)	<ol style="list-style-type: none"><li data-bbox="1276 518 1633 589">1. Разрушение крестьянской общины<li data-bbox="1276 632 1651 704">2. Создание хуторов и отрубов<li data-bbox="1276 746 1615 818">3. Переселенческая политика<li data-bbox="1276 861 1702 975">4. Развитие крестьянской производительной кооперации<li data-bbox="1276 1018 1694 1132">5. Оказание государственной помощи крестьянским хозяйствам<li data-bbox="1276 1175 1727 1289">6. Обеспечение юридического равноправия крестьянства

2. Аграрная реформа

- **9 ноября 1906 года** вышел главный законодательный акт реформы — указ «О дополнении некоторых постановлений действующего закона, касающихся крестьянского землевладения и землепользования», провозгласивший право крестьян на закрепление в собственность их наделных земель:

- Крестьянин имел право потребовать от общины выделение всех своих разрозненных полос земли в единый *отруб*.
- Если крестьянин переносил на эти земли свой дом и хозяйственные постройки, то это называлось *хутор*.

На отделение отрубников и хуторян требовалось разрешение 2/3 общинного схода. Если в течении месяца община не принимала решения, то крестьянин имел право выделиться без ее согласия с помощью землеустроительной комиссии

Указ 9 ноября 1906 г. был отвергнут левыми партиями II Государственной думы, он стал законом только решением III Государственной думы в 1910г.

2. Аграрная реформа

- **Чересполосица** — термин, используемый в русской историографии для обозначения расположения земельных участков одного хозяйства полосами вперемежку с чужими участками. Чересполосица возникала в России при регулярных переделах общинной земли.

- Недостатки:

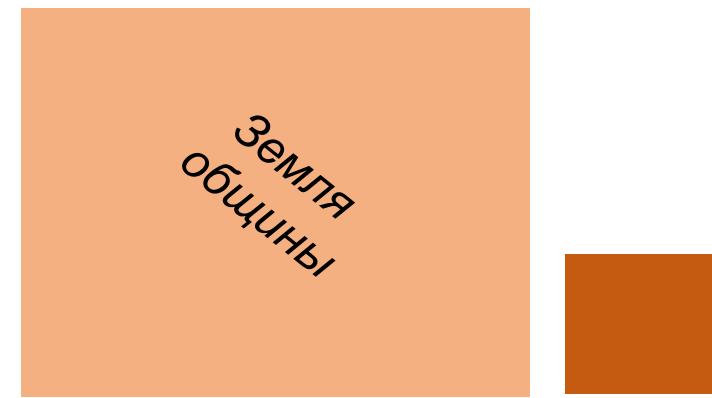
1. Раздробленность, часто доходящая до ничтожных величин, обесценивает такие участки, оказывает вредное влияние на хозяйство, препятствует применению усовершенствованных систем полеводства, даёт повод к возбуждению постоянных судебных споров и аграрных беспорядков, расшатывает юридические основания владения, влечёт за собой обострение отношений между частными владельцами и крестьянами.
2. С агрономической точки зрения, вред чересполосицы выражается в обязательности для соседей одной системы полевого хозяйства: если одни из них, например, держатся трёхполья, то для других невозможен переход к более совершенным системам.
3. Недостатки чересполосного владения чувствуются как частными владельцами, так и крестьянами-общинниками. В конце XIX века причитающийся последним надел нередко состоял из 30-40 разбросанных полос или шнуров, а иногда, например в Ярославской губернии, достигал до 120. Это влекло за собой утрату значительных количеств земель на межевые борозды. Участившиеся, несмотря на издание закона 1886 года, семейные разделы имели своим последствием дальнейшее дробление чересполосных участков.
4. Вследствие чересполосного владения частными и крестьянскими землями, установилось право пастьбы скота на смежных паровых землях и на лугах (на последних — до 9 мая и даже до июня и позже). Это причиняло недобор трав, которыми, при отсутствии травосеяния, так бедно было российское сельское хозяйство, и, таким образом, создавались крупные препятствия к улучшению полеводства и скотоводства. Допущение пастьбы скота на лугах превращало их нередко в кочковатые пространства.

2. Аграрная реформа

- **Столыпинская аграрная реформа 1906 года предприняла шаги к уменьшению чересполосицы путём создания хуторов и отрубов:**
 - **Отруб** — участок земли, выделенный крестьянину при выходе из общины с сохранением его двора в деревне.
 - **Хутор** – участок земли, выделенный крестьянину при выходе его из общины с переселением из деревни на свой участок



Отру
б



Хуто

2. Аграрная реформа

- В 1911 г. было издано «Положение о землеустройстве», нацеленное на форсированное создание отрубов и хуторов при проведении землеустроительных работ:

В результате за период 1907-1914 гг. из общины вышло около 28% от общего числа общинников (9 млн.). Заявлений было подано больше – около 35%.

Выходили из общины пограничные слои крестьян – бедняки и богатые.

Бедняки выходили затем, чтобы избавиться от бесполезного малоземельного груза и уйти в город, пополняя ряды рабочего класса, или переселиться на свободные земли в

2. Аграрная реформа

- Другим масштабным мероприятием в рамках аграрной реформы стало содействие переселению крестьян в малозаселенные районы, пригодные для земледелия: в Южную Сибирь, на Дальний Восток, в Среднюю Азию.
 - Для этих крестьян организовывали специально оборудованные вагоны (столыпинские вагоны)
 - Устанавливались многочисленные льготы для желающих отправиться на новые места;
 - Переселенцы на 5 лет освобождались от налогов
 - Получали в собственность землю (15 гектаров на главу семьи и 45 гектаров на остальных членов семьи)
 - Денежную ссуда, которая с 1912 г. в некоторых районах доходила до 400 р. На семью (из них 200 р. Выдавались безвозмездно).
 - Мужчин освобождали от повинности

Переселенческая политика

1906 - 1914

Недостатки

- ❖ Плохая подготовка переселенческих ведомств к перевозке и устройству людей на местах
- ❖ Возвращение части переселенцев (17%)



Прогрессивное значение

- ❖ Увеличение населения Сибири
- ❖ Освоение более 30 млн. десятин пустующей земли
- ❖ Строительство тысяч сел
- ❖ Создание крепких единоличных хозяйств

<https://cyberleninka.ru/article/n/hozyaystvennoe-osvoenie-sibiri-v-period-stolypinskoj-reformy-nachala-hh-v> – статья к прочтению «Хозяйственное освоение Сибири в период столыпинской реформы начала XX в.

2. Аграрная реформа

- Другим масштабным мероприятием в рамках аграрной реформы стало содействие переселению крестьян в малозаселенные районы, пригодные для земледелия: в Южную Сибирь, на Дальний Восток, в Среднюю Азию.
 - В результате за 1907-1914 гг. за Урал переселилось более 3 млн. человек, большую часть из них составляли бедняки
 - 12-17 % вернулись обратно, не справившись с трудными условиями или разорившись
 - Сибирь получила мощный толчок к социально-экономическому развитию:
 - Население Сибири значительно выросло
 - Посевные площади увеличились на 80%;
 - Интенсивно развивалось скотоводство

3. Результаты аграрной реформы:

- Историки по-разному оценивают результаты аграрной реформы Столыпина.
 - С одной стороны:
 - Производство зерновых в предвоенные годы выросло в 1,5 раза
 - Технических культур в 3 раза
 - Возрос экспорт зерна, успешно конкурирую с США, Канадой, Аргентиной.
 - Валовой доход от сельского хозяйства составил 53% от общего валового дохода.
 - Возросла товарность аграрного производства;
 - Реформа простимулировала капиталистическое развитие:
 - Выросла общая численность рабочего класса, общая емкость внутреннего рынка, потребность в сельскохозяйственной технике и удобрениях, широкое развитие получила аренда земли, система кредитования, крестьянская кооперация.
 - С другой стороны:
 - Реформа не решила проблем аграрного переселения и голода.
 - Россия уступала передовым индустриальным странам по многим критериям развития

3. Результаты аграрной реформы

Создание новых форм землевладения и землепользования		Переселение крестьян	
Положительные результаты	Отрицательные результаты	Положительные результаты	Отрицательные результаты
<p>Начало создания фермерских хозяйств (к 1915 г. – 10 % всех крестьянских хозяйств). Рост производительности сельскохозяйственного труда (к 1915 г. валовый сбор зерна вырос в 1,7 раза), совершенствование агротехники (использование машин, удобрений). Рост экспорта хлеба.</p> <p></p>	<p>Община не была разрушена. Из нее вышло 25 % крестьянских хозяйств, в основном зажиточные и беднейшие, возросло имущественное расслоение крестьян, ускорилась пролетаризация деревни. Крестьянство в целом отрицательно относилось к частным собственникам (поджоги, потравы). К противоречию между крестьянством в целом и помещиками добавилось противоречие между зажиточными и беднейшими крестьянами.</p>	<p>За Урал переселилось более 3 млн крестьян. Освоено 30 млн десятин целинных земель. Развивались кооперативные формы хозяйствования.</p>	<p>Проблема малоземелья не была решена. От 0,5 до 1 млн крестьян вернулись назад. В местах переселения возникали конфликты с местным населением.</p>

3. Результаты аграрной реформы:

- Для достижения более весомых результатов реформе не хватило времени. Сам Столыпин говорил о том, что для успеха его начинаний потребуется 15-20 лет мирного развития.
 - Последовательному выполнению реформ помешали:
 - 1. внезапная гибель его главного вдохновителя и идеолога (в 1911 г. П.А. Столыпин был убит, став жертвой политического террориста)
 - 2. в 1914 г. началась Первая мировая война

СТОЛЫПИНСКАЯ АГРАРНАЯ РЕФОРМА (1906—1911 гг.)

Реформа наделного крестьянского землевладения. **Цель** — создание класса земельных собственников как социальной опоры самодержавия и противника революционных движений

«Сначала успокоение, потом реформа»

П.А. Столыпин



4. Программа преобразований Столыпина

- **Столыпинская программа преобразование, помимо аграрных мероприятий, включала широкий комплекс мер по перестройке местного самоуправления, национальному и религиозному вопросам, распространению просвещения, решению рабочего вопроса, а также по проведению налоговой реформы:**
 - 1. 1906 г. – проект земской реформы, который основывался на принципе перехода от сословных к имущественным критериям формирования курий. Проект не нашел поддержки в Государственной думе и Государственном совете.
 - 2. По предложению Столыпина с целью укрепления русского влияния в стратегически важных губерниях Литвы, Белоруссии, Западной Украины вводилось земское самоуправление. После того как закон 1910 г., принятый Государственной думой оказался отвергнут Государственным советом, земства в западных губерниях были введены указом императора 1911 г.

4. Программа преобразований Столыпина

- **В результате из 43 проектов, предлагавшихся Столыпиным, осуществились лишь 10:**

3. Законы о страховании рабочих были приняты лишь в 1912-1913 г. На основе взносов рабочих и предпринимателей создавались кассы, из которых выплачивались пособия по нетрудоспособности и в случае гибели рабочего на производстве.

4. В 1912 г. образовались высшие начальные училища, в которые принимались дети от 10 до 13 лет, окончившие начальные народные училища»

Таким образом....

- Деятельность П.А. Столыпина внесла огромный вклад в социально-экономическое развитие России в начале XX века. Аграрная реформа Столыпина способствовала развитию капитализма и в сельском хозяйстве. Сложная социально-политическая ситуация в стране предопределила незавершенность многих начинаний Столыпина.