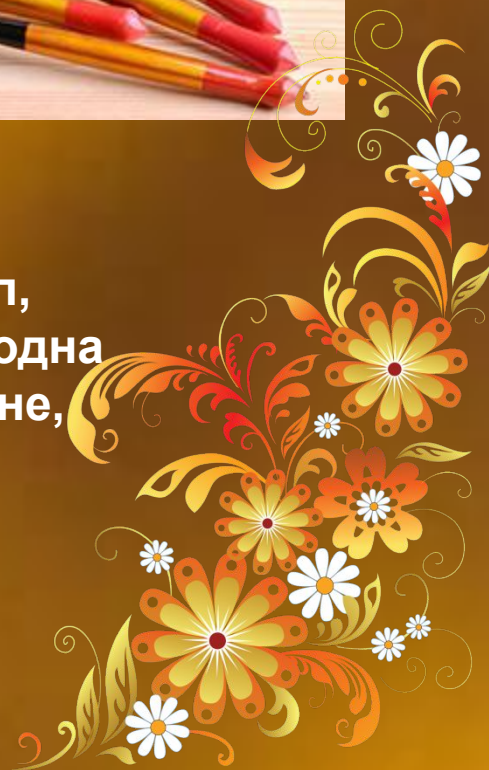


A decorative wreath made of yellow flowers and red strawberries on a gold background. The wreath is composed of several yellow flowers with red centers and red strawberries with black seeds, all set against a gold background. The text "ЗОЛОТАЯ ХОХЛОМА" is written in the center of the wreath in a bold, yellow, sans-serif font.

**ЗОЛОТАЯ  
ХОХЛОМА**



**Хохлома – старинный русский народный промысел, родившийся в XVII под Нижним Новгородом. Это одна из самых известных росписей в России. Пожалуй, не найдется человека, который не держал в руках расписанную деревянную ложку или не видел прекрасные и удивительно богатые по рисунку хохломские изделия. Но откуда появилась эта сказочно красивая роспись?**





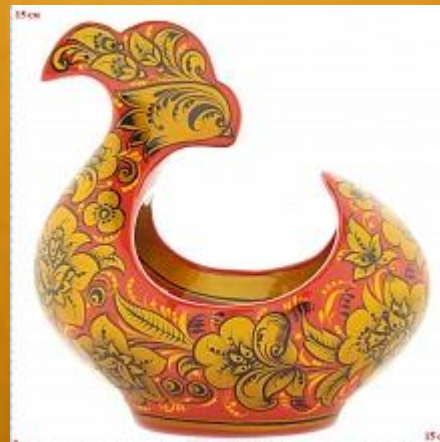


Близ Нижнего Новгорода, среди заволжских деревень раскинулось большое старинное село Хохлома, расположенное на берегу Волги.

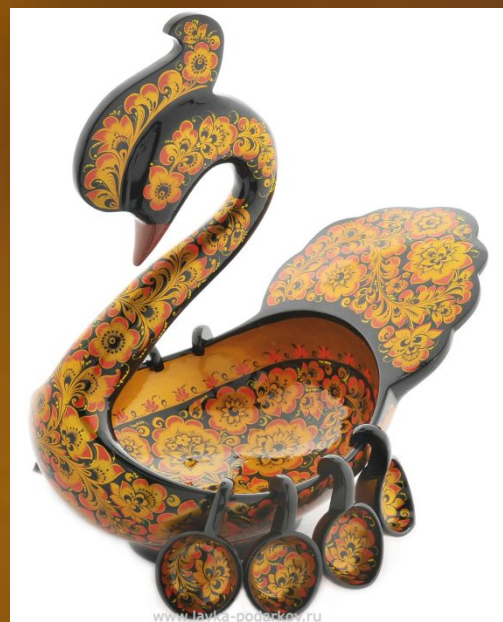
Жители села издавна занимались разными ремёслами, в том числе изготовлением деревянной посуды и домашней утвари.



На волжские ярмарки приезжали купцы со всех концов Руси и даже иноземцы. Поэтому волжане изготавливали вещи на продажу. Огромным спросом пользовалась их деревянная посуда и расписные ложки. Они развозилась по всей России и за рубеж. И заслужила всемирную славу. Село Хохлома, и посуду называли «Хохломой»



Много лет уже  
умельцы делают  
деревянные ковши,  
поставки (поставцы),  
братины, ложки...







А в наше время мастера научились делать современные наборы посуды – для соков, мороженого, варенья, салатов и прочего. А еще декоративные блюда, подсвечники, детскую мебель. Все предметы очень яркие, нарядные, красочные. Для этого мастерам приходится потрудиться.



Сначала посуду вырезают из  
дерева или вытачивают на станке.







Затем покрывают слоем жидкой глины, просушивают, пропитывают льняным маслом и опять подсушивают.



После этого покрывают специальным металлическим порошком и расписывают красивыми узорами.



Под конец покрывают особым маслом (олифой) и высушивают в шкафах – печах.



После нагревания в печи металлический порошок и масло придают изделию золотой блеск. Поэтому хохлому и называют – «Золотая хохлома»





Рисунок Хохлома привлекает своей красочностью и яркостью. Мастера подбирают для узора такие цвета красок, которые хорошо сочетаются с золотым фоном - красный, черный, зелёный, коричневый, жёлтый.

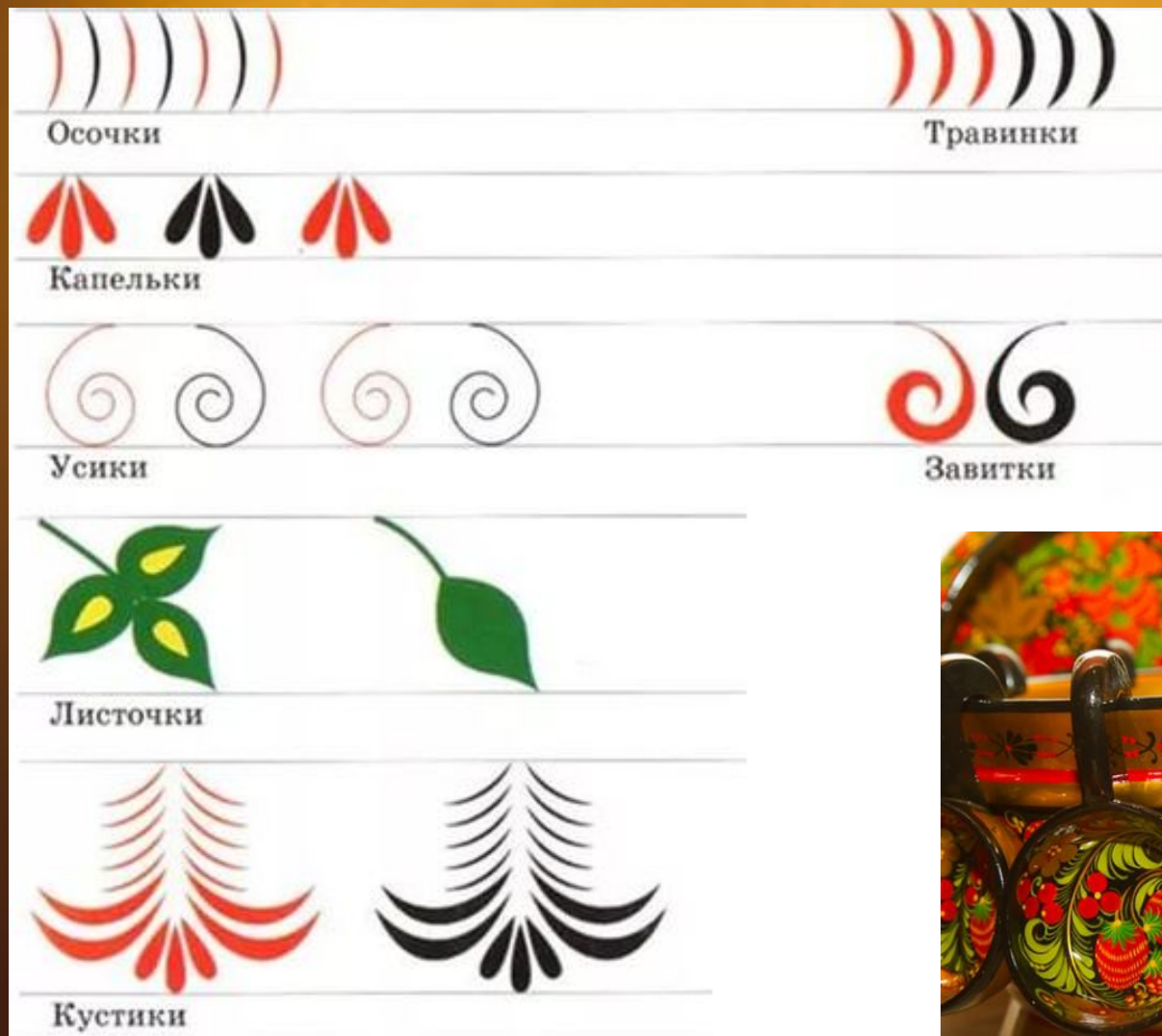
Это особенности хохломской росписи, но есть и свои правила.



Художники рисуют растительные орнаменты: листики, изогнутые веточки, землянички, малинки, рябинки, сердечки цветов. Узоры то тянутся вверх, то бегут по кругу, то извиваются. В этом разнообразии орнаментов проявляется фантазия художников.



Но самым любимым мотивом хохломской росписи у художников являются веточки и кустики. Ласково их называют «травкой». А иногда в узоре травинки и листочки превращаются в завитки и называются «кудриной».



Цветущие кусты и плоды на Руси считались пожеланием добра и благополучия, поэтому их так много в хохломской росписи. Художники не вычерчивают заранее чётких контуров в узорах, а для этого необходимо большое мастерство, точность руки и глаза.





На любом предмете, украшенном хохломским узором, можно увидеть красные ягоды. Яркие пятна ягод кажутся такими сочными и выделяются так четко, что смотрятся настоящими сочными плодами кислой брусники, рябины или клюквы.

Ягоды украшены золотистыми стебельками и лепестками.





Нередко в узоре встречаются птицы и рыбы .





Ветка плавно изогнулась  
И колечком завернулась.  
Рядом с листиком трехпалым  
Земляника цветом алым.  
Засияла, поднялась,  
Сладким соком налилась.  
А трава, как бахрома,  
Золотая хохлома!







В наши дни на многих выставках можно посетить мастер – классы народных умельцев и посмотреть, как создаётся хохломской узор на деревянных изделиях.



**Золотую Хохлому создают поистине золотые руки!**





Посуда Хохломы создаёт ощущение жаркого пламени. Она практична и нарядна. Она поражает своей удивительной красотой. Не случайно Хохлома так любима не только туристами, но и самими россиянами.

Хохломской узор стал настолько популярным, что используют его не только на деревянных изделиях.







900x600 134kb JPEG



# Домашнее задание:

- Изобразить форму предмета и украсить его травным орнаментом в последовательности, определённой народной традицией(наводка стебля-криуля – изображение ягод, цветов - приписка).