

Сайт «Портал Лебедева В.А.»

www.labml.ucoz.ru

Комитет «Развитие общественных инноваций»
РАОО «Общественный Совет Воронежской области»
Лаборатория «Исследование всеначальной энергии» им. Лебедева В.А.
ВРОО «Институт глобального синтеза»
ВРОУ «Центр экологической безопасности»

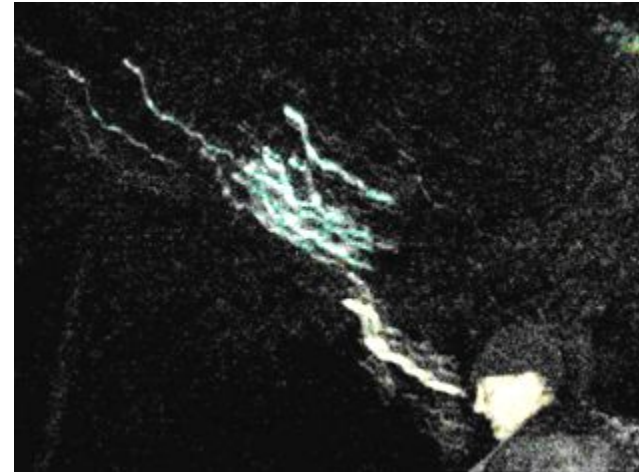
Доклад – презентация

Научные экспериментальные доказательства единства Высокого Источника написанных в канале Religare книг Н.К. Рериха «Держава Света» и В. А. Лебедева «Тибетская тетрадь»

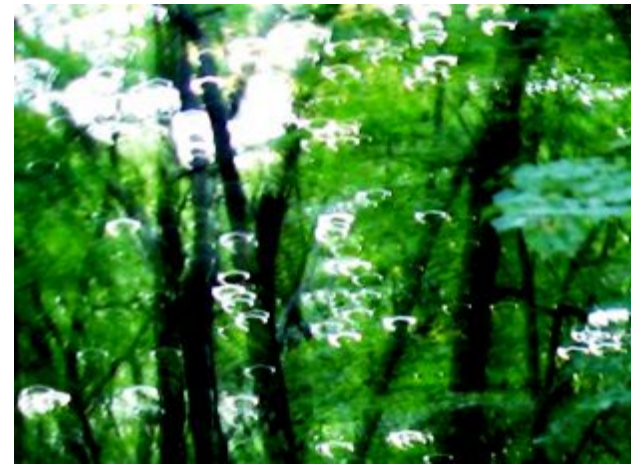
Воронеж
2015 г.

Примечание: «Religare» в переводе с латинского означает «Связь с Высшим»

Доказательства материальности идейно-информационно-энергетических процессов и возможности их проявления на фотографии (по результатам исследования Анненско-Новохоперско-Борисоглебской геоактивной зоны (АНБЗ), руководитель Лебедев В.А.)

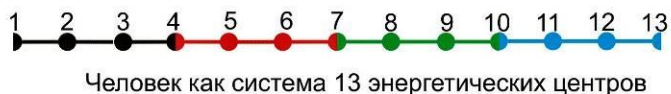
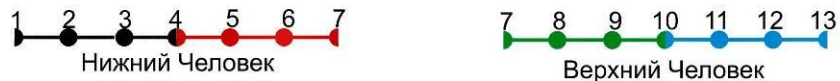


Проявление материальности мыслей (чувств) человека в АНБЗ

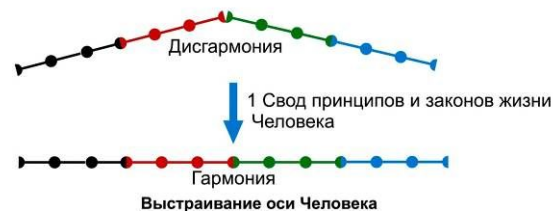
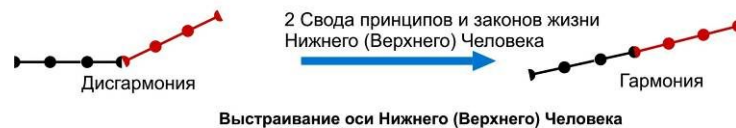
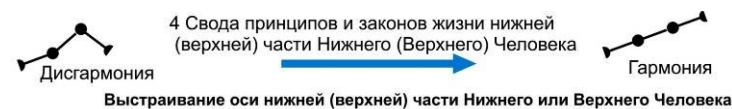


Процессы энергоинформационного очищения участка АНБЗ. Фотосъемка сразу после окончания молитвы В.А. Лебедева

Семеричная и тринадцатеричная модели строения системы тел человека Лебедева В.А.

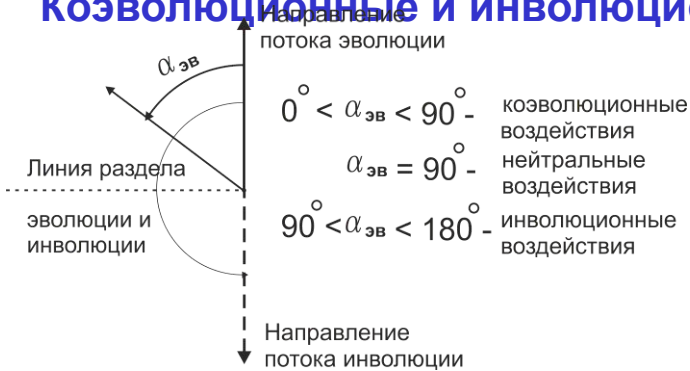


Соотношение Д/М (для Нижнего Человека) =
 Энергетика трех высших чакр (7, 6, 5) /
 Энергетика трех низших чакр (3, 2, 1)



Объемный Крест эволюции Человечества и человека.

Козэволюционные и инволюционные энергоинформационные воздействия



Козэволюционное воздействие – это такое воздействие, которое:

- идет по каналу Антахкараны через сердечную чакру человека (Анахату) от Сердца Надсистемы человечества (от Сердца к сердцу и наоборот);
- содействует реализации глобальных (конечных) целей эволюции человечества;
- придает приоритет общественного (общего, духовного) над личным (частным, материальным);
- обеспечивает соотношение духовность/материальность Д/М более 1.

Инволюционное воздействие – это такое воздействие, которое:

- ведет к закрытию сердечной чакры человека или примату ума (материального расчета, логики, личной выгоды) над сердцем (интуицией, сердечностью, совестью человека);
- противодействует реализации глобальных (конечных) целей эволюции человечества;
- придает приоритет личному (частному, материальному) над общественным (общим, духовным);
- ведет к уменьшению соотношения Д/М менее 1.

Семь уровней эволюционного развития сознания человека

В объемном кресте $0XYZ$ 6 полуосей направлены из периферии к центральной или нулевой точке 0 (ЦТ). Чем сознание ближе к ЦТ (0), тем выше уровень его эволюционного развития. При этом полуоси $-X \rightarrow 0$ и $+X \rightarrow 0$ относятся к оси материальности; полуоси $-Y \rightarrow 0$ и $+Y \rightarrow 0$ относятся к переходу от оси материальности к оси духовности; полуоси $-Z \rightarrow 0$ и $+Z \rightarrow 0$ относятся к оси духовности. Знак «плюс» означает духовный аспект, знак «минус» - материальный

Градации ступеней эволюции сознания (от низшего к Высшему)

1. Уровень эволюции сознания $-X$ – парадигма материальности
2. Уровень эволюции сознания $+X$ – парадигма материальности
3. Уровень эволюции сознания $-Y$ – парадигма перехода от материальности к духовности
4. Уровень эволюции сознания $+Y$ – парадигма перехода от материальности к духовности
5. Уровень эволюции сознания $-Z$ – парадигма духовности
6. Уровень эволюции сознания $+Z$ – парадигма духовности
7. Высший уровень эволюции сознания ЦТ (Центральная или Нулевая точка) – мышление в парадигме Единого – сознание богочеловека.

Условия подготовки и проведения эксперимента по оценке эволюционной направленности воздействия книг на сознание человека



Очищение места управления ходом эксперимента ладаном и огнем

1. Дистантное управление ходом эксперимента оператором, имеющим Religare.
2. Проведение эксперимента в месте с чистой аурой, являющемся эталоном степени благоприятности окружающей среды.
3. Минимальный состав участников эксперимента (3 человека).
4. Окуривание ладаном и очищение молитвой места дистантного управления ходом эксперимента и разлива бидистиллята по пробиркам.
5. Наличие живого огня.
6. Наличие сакральных изображений.
7. Обязательное присутствие участника эксперимента при измерениях в ВГУ и ВГМА (требование выполнено частично).
8. Использование приготовленного в ВГУ бидистиллята двухдневной свежести.

9. Тщательная обработка пробирок химическим составом, изолирование от бидистиллята пробок пробирок полиэтиленом.
10. Разлив бидистиллята по пробиркам в месте с чистой аурой непосредственно перед началом эксперимента.
11. Экранирование от паразитного электромагнитного излучения общей емкости с бидистиллятом и опытных пробирок с водой алюминиевой фольгой.
12. Передвижение всех опытных проб воды в пространстве и времени по одинаковой траектории (кроме этапа проведения эксперимента).
13. Точное выдерживание времени нахождения опытных пробирок с водой на экспериментальной площадке.
14. Работа в хлопчатобумажных перчатках (требование выполнено частично).

Места проведения экспериментов в с. Борщево 25 июня 2015 г. Время экспозиции опытных проб бидистиллята – 10 минут (с 16-00 до 16-10)



Космический снимок места проведения и места дистантного управления экспериментом.



Место проведения эксперимента у озера «Чудное».



Опытные пробирки с водой с надписями уровней развития сознания «-X», «+X», «-Y» и «+Y» на книге С. Балалаева «Тибет – Кайлас. Мистика или реальность?» и книге В. Лебедева «Тибетская тетрадь».



Опытные пробирки с водой с надписями уровней развития сознания «-X», «+X», «-Y» и «+Y» на книге Н. Рериха «Держава Света» и чистом листе бумаги (контроль или окружающая природная среда).

**Разработка методов определения вектора эволюционной направленности
энергоинформационного воздействия книг разных авторов и социоприродной
среды на сознание человека по данным фотографий, полученных методом
быстрой заморозки тонких пленок опытных проб воды** Фотоизображения получены
на экспериментальной установке
ВГМУ им. Н. Бурденко, Воронеж

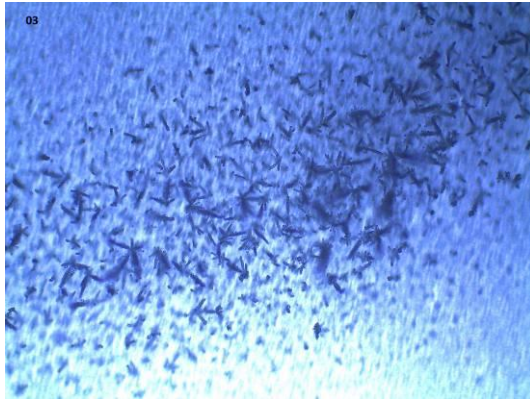


Фото 03

С +Х-1. Книга Рериха Н.К. «Держава Света».

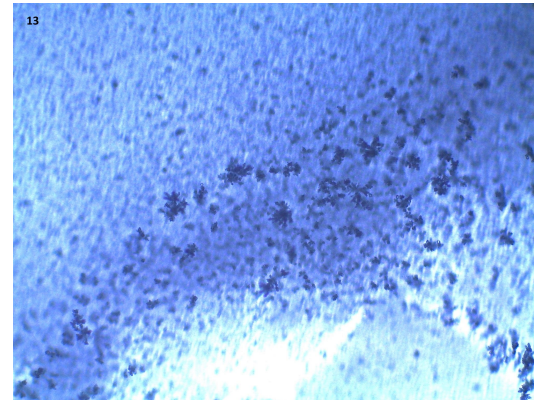


Фото 13

С -У-1. Книга Лебедева В.А. «Тибетская тетрадь».

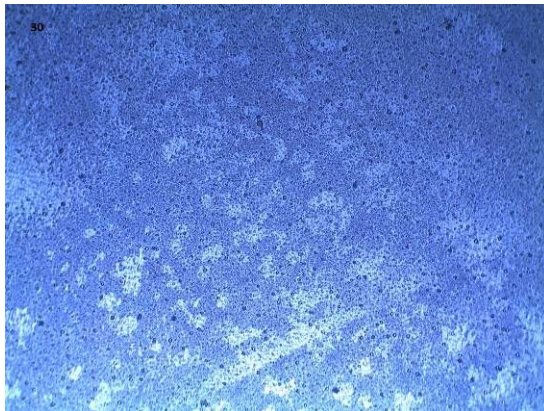


Фото 30

С -У-2. Контроль или
окружающая среда озера «Чудное».

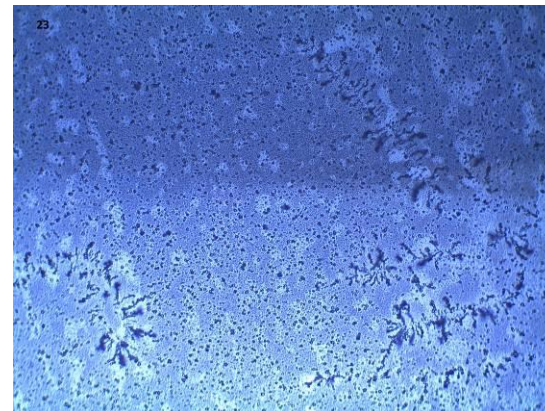
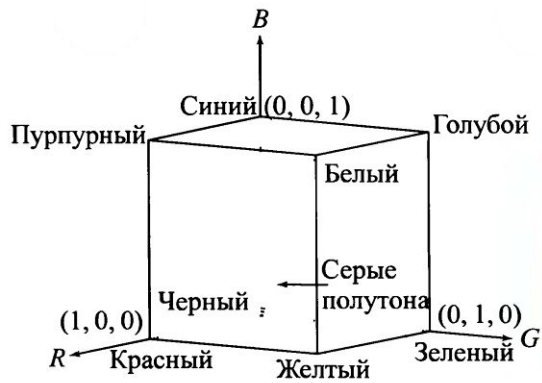


Фото 23

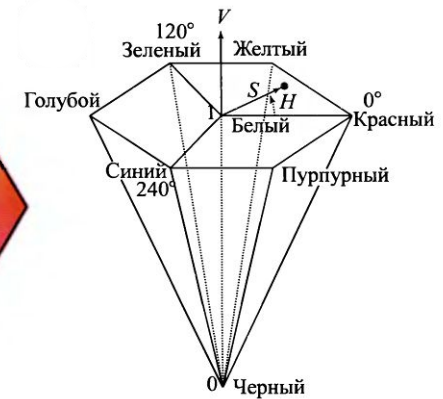
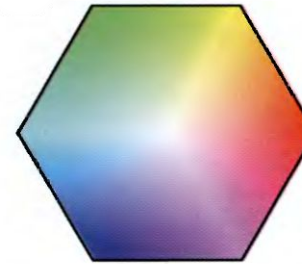
С +У-1. Книга Балалаева С.Ю.
«Тибет - Кайлас. Мистика или реальность?».

Синтез и проверка эффективности алгоритмов определения эволюционной направленности воздействия книг разных авторов на основе цифровой обработки изображений тонкого слоя замороженной по методу Масару Эмото ВОДЫ

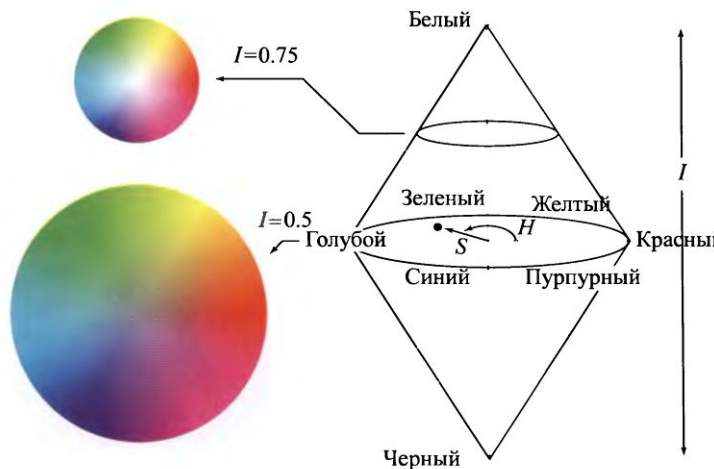
Виды исследованных цветовой моделей изображений



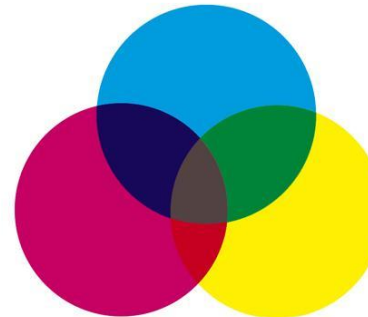
Цветовой куб RGB



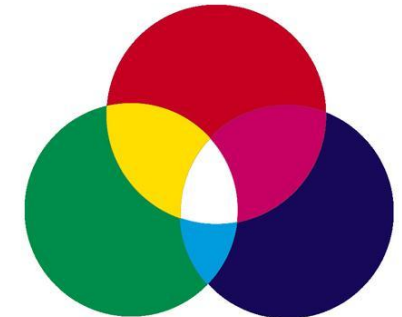
Цветовая модель HSV



Цветовая модель HSI



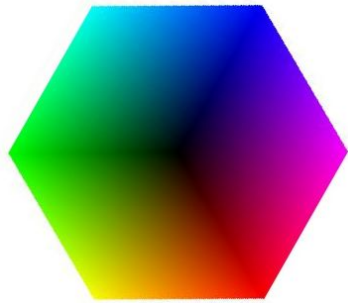
Subtractive color (CMYK)



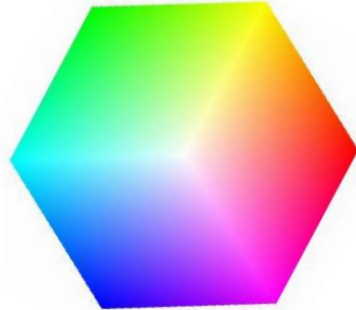
Additive Color (RGB)

Цветовые модели CMYK и RGB

Подробнее о цветовой модели HSV (HSI).

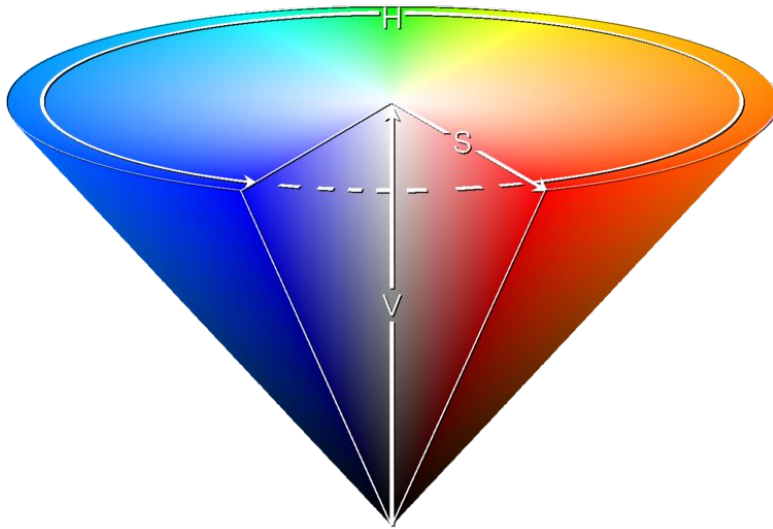


Вид снизу

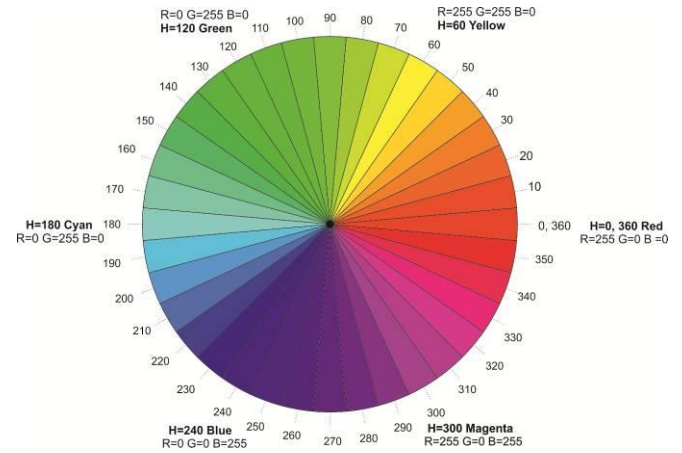


Вид сверху

Кубическое (условное) представление цветовой модели HSV



Конусное представление цветовой модели HSV



Цветовая палитра модели HSV при S=1 и V=1. Тон Н измеряется в градусах от 0 до 360 град.



Соотношение цветового тона модели HSV (вверху) и семи цветов призматического света (внизу)

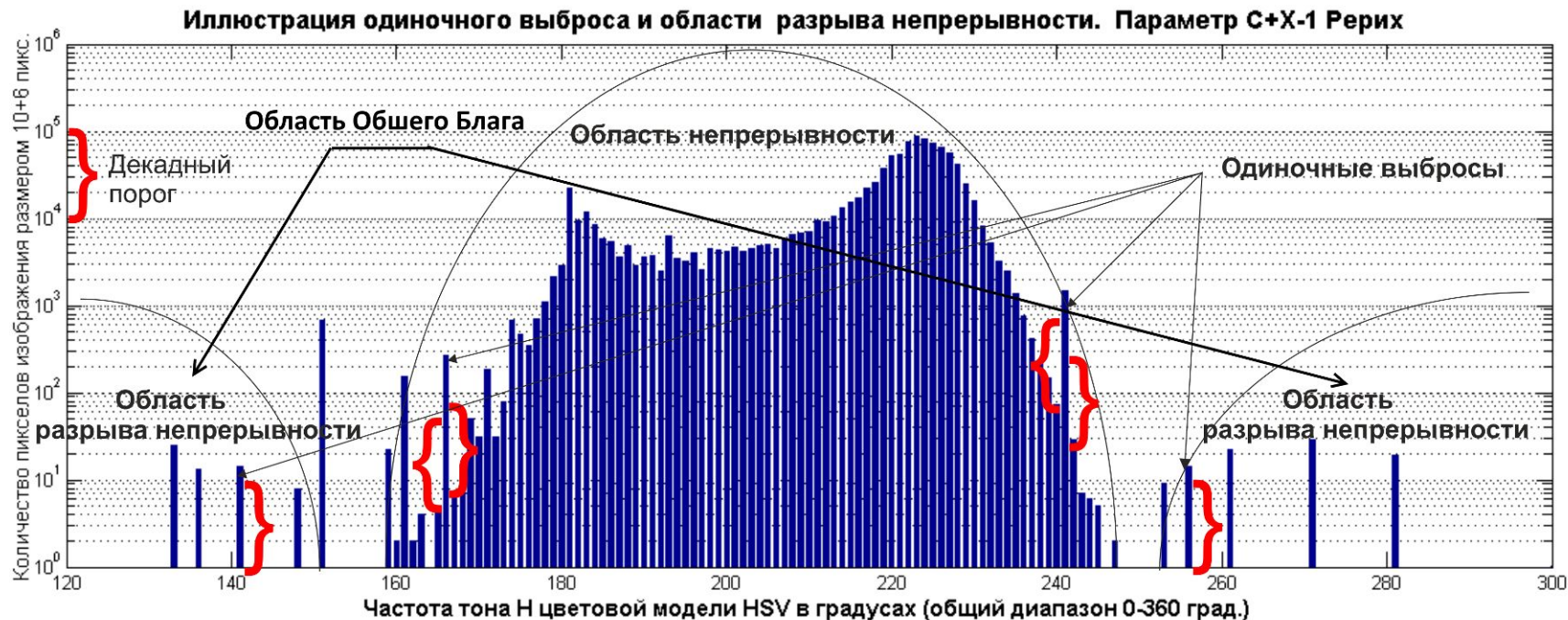
$$H = \begin{cases} -1, & \text{если } MAX = MIN \\ 60 \times \frac{G - B}{MAX - MIN} + 0, & \text{если } MAX = R \text{ и } G \geq B \\ 60 \times \frac{G - B}{MAX - MIN} + 360, & \text{если } MAX = R \text{ и } G < B \\ 60 \times \frac{B - R}{MAX - MIN} + 120, & \text{если } MAX = G \\ 60 \times \frac{R - G}{MAX - MIN} + 240, & \text{если } MAX = B \end{cases}$$

$$S = \begin{cases} 0, & \text{если } MAX = 0, \\ \text{иначе } 1 - \frac{MIN}{MAX} \end{cases}$$

$$V = MAX$$

Формулы перехода от цветовой модели RGB к цветовой модели HSV

Синтез алгоритма «Выбросы» (применительно к цветовому тону или частоте Н цветовых моделей HSV или HSI)



- В алгоритме «Общее Благо» подсчитывается общее число пикселей изображения, лежащих в области разрыва непрерывности или в области «Не Я» при условии, что значение F гистограммы распределения на текущей частоте j $F(j) > \text{porog0} = 10$ (в пересчете на изображение размером 1МГпкс = 10E+06пкс).

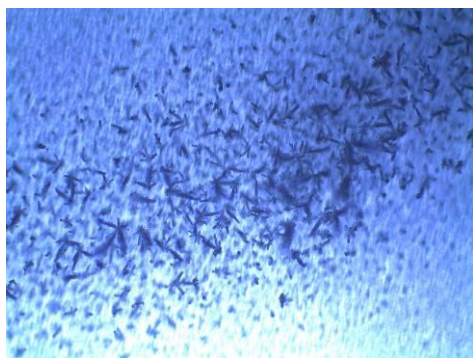
Область непрерывности или область «Я» отделена от области разрывов непрерывности двумя и более отсутствующими подряд сигналами (два и более нуля подряд).
- В алгоритме «Одиночные выбросы» подсчитывается общее количество одиночных выбросов независимо от того, в какой области они находятся.

Сигнал на текущей частоте i считается одиночным выбросом, если значение $F(i)/\max\{F(i-1), F(i+1)\} > \text{porog1} = 10$ или при $\max\{F(i-1), F(i+1)\} = 0$ $F(i) > \text{porog2} = 10$ (в пересчете на изображение размером 1МГпкс = 10E+06 пкс).

Оценка эффективности алгоритма «Выбросы» по определению эволюционной направленности воздействия книг и окружающей природной среды на сознание человека



Определение вектора эволюционной направленности алгоритмом «Выбросы». Светимость в принципе «Выбросы»

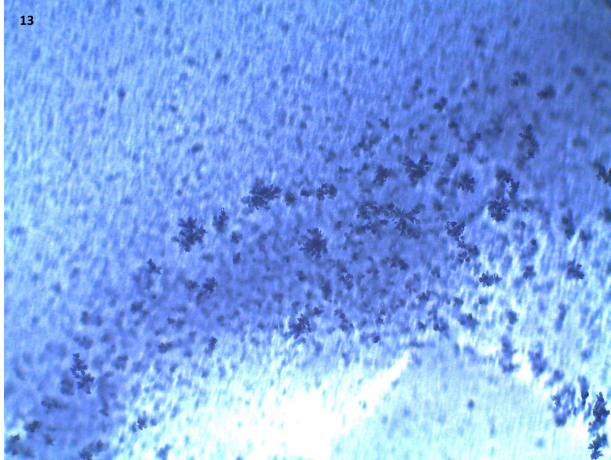


Фотография пробы воды
С +X-1. Книга Рериха Н.К. «Держава Света».



Светимость в принципе «Выбросы»
фотографии С +X-1. Книга Рериха Н.К. «Держава Света».

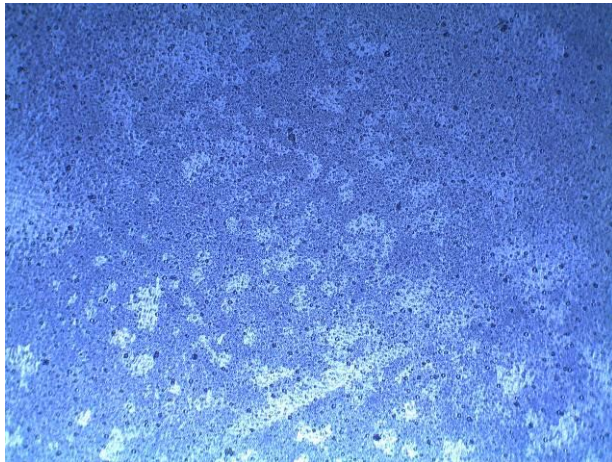
Светимость в принципе «Выбросы»



Фотография пробы воды
С +Y-1. Книга Лебедева В.А. «Тибетская тетрадь».



Светимость в принципе «Выбросы»
фотографии С +Y-1. Книга Лебедева В.А. «Тибетская тетрадь».

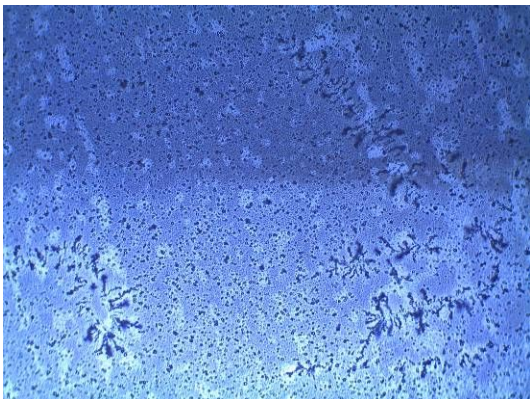


Фотография пробы воды
С +Y-2. Природная среда озера «Чудное».

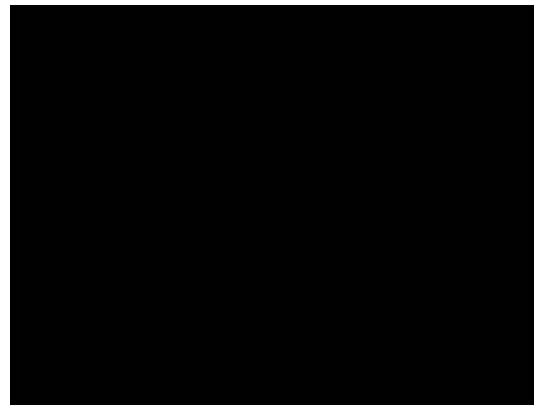


Светимость в принципе «Выбросы»
фотографии С +Y-2. Природная среда озера «Чудное».

Книги и места природы эволюционной направленности, выявленные алгоритмами «Общее Благо» и «Выбросы»



Фотография пробы воды
С +У-1. Книга Балалаева С.Ю. «Тибет – Кайлас».

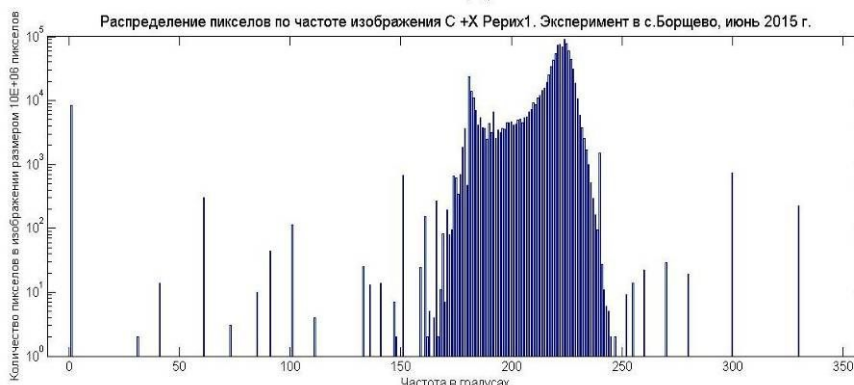
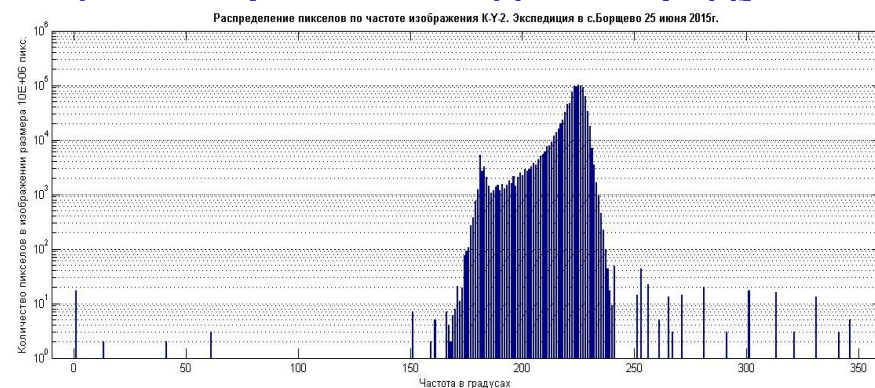
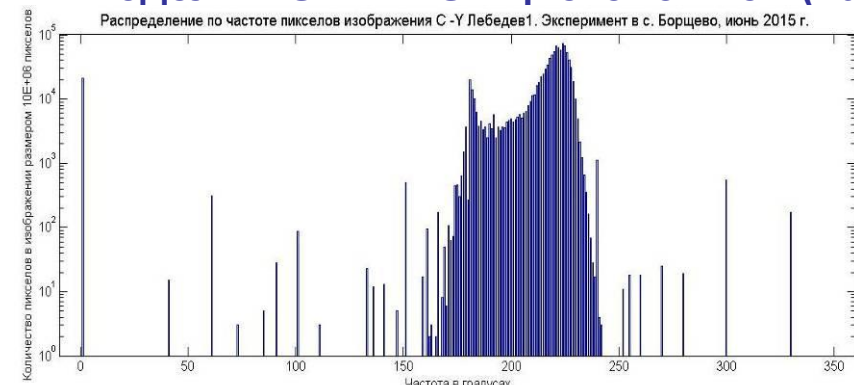


Отсутствие светимости в принципах «Общее Благо» и «Выбросы»
всех фотографий книги Балалаева С.Ю. «Тибет – Кайлас».

Выводы

1. Алгоритмы «Общее Благо» и «Выбросы», разработанные специально для обработки фотографий, полученных по методу Масару Эмото, показали достаточно высокую эффективность по выявлению книг эволюционной направленности. Характеристики работы обоих алгоритмов оказались близкими, и они согласуются с данными антиципационного анализа.
2. Выявлены следующие книги и места природы, оказывающие коэволюционное воздействие на сознание человека:
 - С. +Х: книга Рериха Н.К. «Держава Света» и книга Лебедева В.А. «Тибетская тетрадь»;
 - С. – У: книга Рериха Н.К. «Держава Света», книга Лебедева В.А. «Тибетская тетрадь» и окружающая среда «Озеро Чудное» «Борщевского Оазиса новой жизни».
3. Результаты работы вышеупомянутых алгоритмов четко коррелируют с результатами ИК – спектроскопии воздушной среды.

Гистограммы распределения спектра частот пикселей фотоизображений. Цветовые модели HSV и HSI. Цветовой тон (частота) H измеряется от 0 до 360 градусов



Предварительные выводы

1. Самые сильные (среди всех проанализированных) в энергоинформационном отношении изображения С-У Лебедев1 и С +Х Рерих1 оказались практически тождественными по спектральному составу цветового тона (частоты) H. Подобного тождества спектров не наблюдается ни у одного из других 30 изображений. Это однозначно указывает на то, что Источник книг Лебедева В.А. «Тибетская тетрадь» и Рериха Н.К. «Держава Света» един (обе книги написаны в канале Religare). И это подтверждает имеющиеся данные антиципационного характера (см. первые строки первой записи книги Лебедева В.А. «Путь совершенствования духа человека», сайт «Портал Лебедева В.А.»: «Я, Майтрейя, тебе Говорю, что ты можешь писать под Мою диктовку»).
2. Специальная обработка воды по методу Масару Эмото в сочетании с цифровой обработкой изображений в цветовой модели HSV или HSI несут высококачественную информацию о векторе эволюционной направленности воздействия книги на сознание человека. Эту информацию несут выплески тонкоэнергетических сгустков психической энергии, приборно регистрируемые в виде узкополосных выбросов на определенных частотах света.

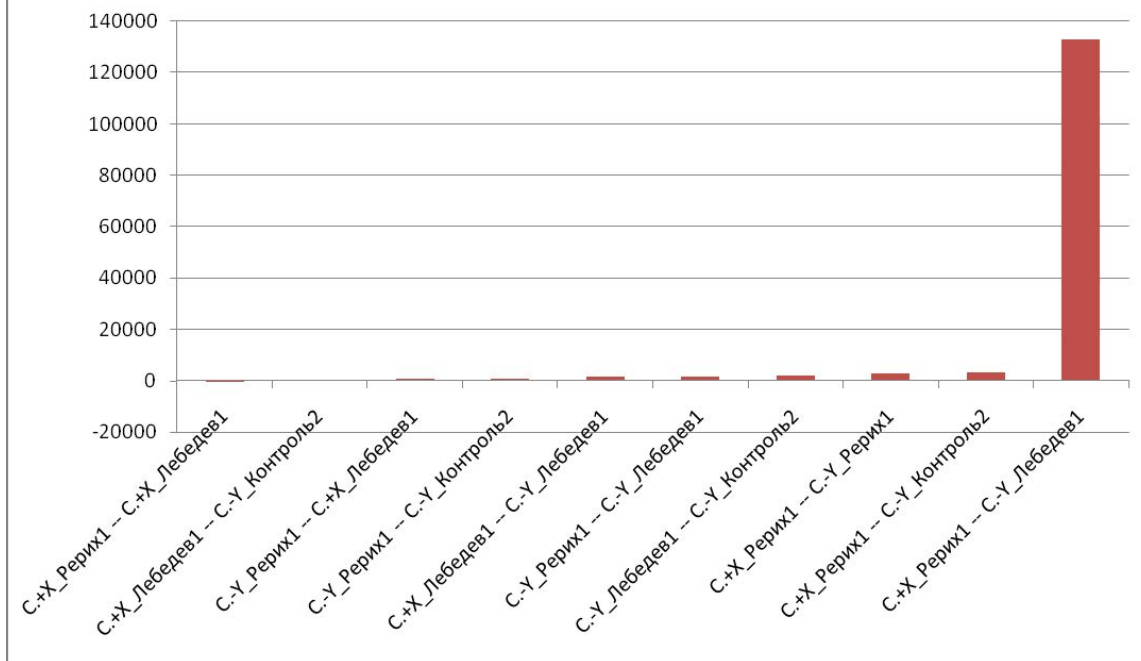
Научные экспериментальные доказательства единства Источника книг Лебедева В.А. «Тибетская тетрадь» и Рерих Н.К. «Держава Света».

Результаты дальнейших исследований

Парная ковариация выбросов частоты Н.

Из исходных 360 значений частоты Н исключаются те частоты, на которых у обоих изображений пары нет выбросов.

Линейная шкала ординат



В линейной шкале особенно наглядно виден выброс в ранжированном ряде парной ковариации выбросов по частоте Н для пары С +Х Рерих1 (книга «Держава Света») и С –У Лебедев1 (книга «Тибетская тетрадь»). Выброс обусловлен аномально высоким подобием спектра частот Н и выбросов этих спектров для обоих изображений.

Общие выводы (1)

- 1. Впервые поставлена и решена задача получения научных доказательств единства Высокого Источника книг Н.К. Рериха «Держава Света» и В.А. Лебедева «Тибетская тетрадь» (на основе имеющихся экспериментальных данных).
- 2. Показано, что такая задача должна решаться лишь применительно к книгам коэволюционной направленности, написанным в канале Religare.
- Метанаучно это очевидно, поскольку нет смысла даже пытаться определить источник книги инволюционной направленности, поскольку такие книги не представляют интереса для решения задач эволюции сознания человека. Кроме того, Источников таких книг (а Они обитают не в Высших, а в Тонких Мирах Земли) очень много, и, как говорится, «на каждый роток не накинешь платок».
- Математически это обусловлено тем, что при включении в общую выборку книг разной эволюционной направленности – коэволюционной и инволюционной (или нейтральной) распределение информативных признаков становится многомодальным, что, при малости выборки, исключает возможность получения достоверных оценок вероятности ложной тревоги и, соответственно, достоверного обнаружения выбросов в ранжированном ряде значений меры сходства разных пар цветных фотоизображений.
- 3. Вполне возможно, что задача выявления Высокого Источника книг коэволюционной направленности может решаться лишь в случае, когда сам Высокий Источник захочет проявить себя.
- Здесь уместна аналогия с проявлением ауры Е.И. Рерих на одной из ее фотографий (см. следующий слайд): «У нас есть один снимок с ауры. Он был сделан совершенно без всякой мысли о снятии излучений. Интересно отметить, что снимок был сделан утром и у окна. И аура субъекта, будучи пурпуровой или фиолетовой и потому трудно уловимая в силу своих тонких вибраций, тем не менее достаточно ярко запечатлелась, и именно в форме ауры, когда излучения уже исчезли из нижних конечностей и поднимаются вверх от центра солнечного сплетения, намечен также и второй головной круг. Конечно, между снимающим и снимаемым существовала полная гармония, и помещение было наполнено лучшими эманациями. Кроме того, позднее было Указано, что Владыка хотел запечатлеть эту ауру, потому и помог выявить ее». (Письмо А.М.Асееву от 1.08.1934.).
- Как мы видим, правильный выбор и подготовка места съемки ауры также очень важны.
- В нашем случае эксперимент по определению эволюционной направленности книг разных авторов проводился в эталонной по степени благоприятности окружающей среде (у озера «Чудное» с. Борщево). Также принимались специальные меры по очищению и гармонизации помещения, откуда
- шло дистантное управление ходом проведения эксперимента. Сам руководитель эксперимента имел Religare.
- Изначально мы также не ожидали получить такую схожесть спектра частот Н для двух опытных проб воды, испытавших энергоинформационное воздействие книг «Держава Света» и «Тибетская тетрадь» (см. слайд выше).

Общие выводы (2)



Е.И. Рерих. Нью-Йорк. 1923. Фото С.Н. Рериха

Именно невероятно высокое подобие спектров и послужило толчком для проведения дальнейших исследований по получению научных доказательств единства Высокого Источника этих двух книг разных авторов.

Проводя аналогию со съемкой излучений ауры Е. Рерих, мы можем с высокой степенью достоверности предположить, что сам Владыка «приложил руку» при проведении эксперимента, желая запечатлеть единство книг Учения Живой Этики и книг его ученика Лебедева В.А.

4. Задача определения эволюционной направленности содержания книг разных авторов (коэволюционной, инволюционной или нейтральной) накладывает меньше ограничений, нежели эксклюзивная по своей сути задача идентификации Высокого Источника информации. Тем не менее, поскольку управление эволюцией человечества осуществляется Иерархией Света, мы также вправе предположить, что для решения важной задачи определения эволюционной направленности содержания книг разных авторов или окружающей социоприродной среды также необходимо участие сотрудников Иерархии, что предполагает не только наличие эталонной по степени благоприятности окружающей среды места проведения эксперимента (иначе

говоря – окружающей среды коэволюционной направленности), но и общее руководство экспериментом оператором, владеющим Religare (иначе – вербальным каналом связи с Иерархией Света).

5. Прямым неформальным доказательством единства Высокого Источника книг Н.К. Рерих «Держава Света» и В.А. Лебедева «Тибетская тетрадь» является:

- общеизвестный факт, отраженный в записях Е.И. Рерих, что Источником творческой деятельности супругов Е.И. Рерих и Н.К. Рерих является Великий Владыка Майтрейя;

- неоднократное прямое указание Владыки Майтрейи на то, что Лебедев В.А. является его учеником (так, первая запись в первой написанной в канале Religare книге Лебедева В.А. «Путь совершенствования духа человека» начинается фразой: «Я, Майтрейя, тебе Говорю, что ты можешь писать под Мою диктовку»);

- дальнейшее творческое развитие Лебедевым В.А. идей Учения Живой Этики и новых идей Владыки Майтрейи, включающее:

- разработку метода антиципационного анализа сложных биосоциальных объектов, позволяющего с единых позиций оценить по единой системе показателей качество эволюционного развития любого объекта, включая человека, его семью, коллектив, государство, человечество, планету и т.д.;

Общие выводы (3)

- синтез идей Учения Живой Этики, современной науки и философии (отсутствие синтеза науки и эзотерики – «ахиллесова пята» современного Рериховского движения. Так, научные конференции, проводимые под эгидой МЦР или журнала «Дельфис», требуемого синтеза, как правило, не несут и потому оторваны от реалий жизни);

- нахождение сознания в состоянии постоянного озарения, обусловленного наличием мощного канала ментальной связи с Владыкой Майтрейей и позволяющего постоянно получать новые знания в режиме «online» (отсутствие Religare – главная причина неудач современного Рериховского движения);

- научную постановку 104 Метанаучных работ, каждая из которых не имеет аналогов в мировой науке и мировой философии;

- разработку метода анализа эволюционной направленности любого проекта и постоянное использование этого метода в практике жизни (к сожалению, ни один руководитель Рериховских организаций не реализует проекты, включая научные семинары или конференции, предварительно проверяя их на правильное выстраивание в коэволюционном отношении);

- многоплановость творческой деятельности (научной, философской, культурной, экологической, антикоррупционной, производственной, художественной, литературной, конструкторской, педагогической, целительской и др.) с постоянной коррекцией любого реализуемого мероприятия или проекта в коэволюционном отношении;

- результаты многогранной деятельности Лебедева В.А., частично представленные на сайте «Портал Лебедева В.А.» по электронному адресу www.labml.ucoz.ru (как говорится, «по делам их узнаете их»);

- безграничную преданность и любовь к своему небесному Учителю – Владыке Майтрейе, позволяющие постоянно, 24 часа в сутки, находиться на «Великом Служении» Иерархии Света и своему Учителю;

- постоянную работу по реализации Указаний Учителя в состоянии предельного напряжения всех психических и физических сил в сложных, часто – стрессовых условиях земной жизни;

- любовь к людям и постоянную заботу о них более, чем о себе;

- умение каждого подходящего загрузить работой во имя совершенствования его Духа и реализации Дел своего Великого небесного Учителя;

- подготовку учеников, освоивших Religare и продолжающих реализацию идей своего земного Учителя в практике жизни.

6. Работа алгоритма подтверждения единства Источника книг «Держава Света» и «Тибетская тетрадь», каждая из которых оказывает коэволюционное воздействие на сознание людей, заключается в следующем:

6.1. Выявляются опытные пробы воды, проявившие коэволюционную направленность воздействия книг (окружающей среды) на сознание человека (методы определения эволюционной направленности воздействия разных книг на людей разного уровня эволюционного развития сознания – тема отдельной презентации).

Общие выводы (4)

- 6.2. По стандартным программам обработки цифровых изображений строятся частотные спектры (гистограммы) распределения цветового тона (частоты) H и цветных моделей HSV или HSI.
- 6.3. На основе частотных спектров опытных проб воды, испытавших коэволюционно направленное энергоинформационное воздействие, строятся матрицы выбросов в этих спектрах.
- 6.4. Рассчитывается парная ковариация выбросов в частотной области сравниваемых пар опытных проб воды, испытавших коэволюционно направленное энергоинформационное воздействие. При расчете парной ковариации выбросов исключаются частоты H , на которых нет выброса для обоих изображений для каждой анализируемой пары.
- 6.5. На основе ковариационной матрицы строится ранжированный ряд разных сравниваемых пар опытных проб воды коэволюционной направленности в порядке возрастания значений парной ковариации.
- 6.6. Определяется пара изображений с максимальным значением ковариации.
- 6.7. В случае, когда в состав такой пары входит воздействие от книг разных авторов, методами однофакторного дисперсионного анализа проверяется гипотеза о том, что среди всех возможных пар опытных изображений коэволюционной направленности пара изображений с максимальным значением ковариации является выбросом, т.е. имеет аномально высокую меру схожести.
- В случае, когда вероятность ошибки менее $10E-4 - 10E-5$, принимается решение о единстве Источника книг разных авторов, написанных в канале Religare.
- 7. Строгими научными методами показано, что книги Н.К. Рериха «Держава Света» и В.А. Лебедева «Тибетская тетрадь», каждая из которых написана в канале Religare и коэволюционно направлена, имеют единый Высокий Источник – Великого Владыку Майтрею. Вероятность ошибочного решения оценивается величиной порядка $10E-14$.
- Это означает, что книги Лебедева В.А. являют собой дальнейшее творческое развитие идей Учения Живой Этики, данного Великим Владыкой Майтрейей через Рерих Е.И. и Рерих Н.К.