

A stylized map of the Russian Federation is shown in the background. The map is rendered in a light blue color with a white outline, set against a gradient background that transitions from light blue at the top to light red at the bottom. The text "РОССИЙСКАЯ ФЕДЕРАЦИЯ" is overlaid on the map in a bold, red, sans-serif font.

РОССИЙСКАЯ
ФЕДЕРАЦИЯ

*Учитель обществознания
Дукин А.А.*



Географическое положение

- Россия (официально — Россия или Российская Федерация) — государство, расположенное в Восточной Европе и Северной Азии.
- Крупнейшее государство мира (17 075 400 км² или 1/9 площади всей суши Земли, или 1/8 заселённой человеком суши).
- Россия расположена в Северном полушарии, на севере материка Евразия. Она омывается водами Тихого и Северного Ледовитого океанов, а также Балтийским, Чёрным, Азовским морями Атлантического океана и Каспийским морем, при этом обладая самой протяжённой береговой линией (37 653 км). Уральские горы, река Эмба и Кумо-Манычская впадина делят Россию на европейскую и азиатскую части, последняя включает в себя Северный Кавказ, Сибирь и Дальний Восток России.
- Граничит с 18 странами (самый большой показатель в мире).
- Население — 141 927 296.
- Столица России — Москва.





Географические характеристики

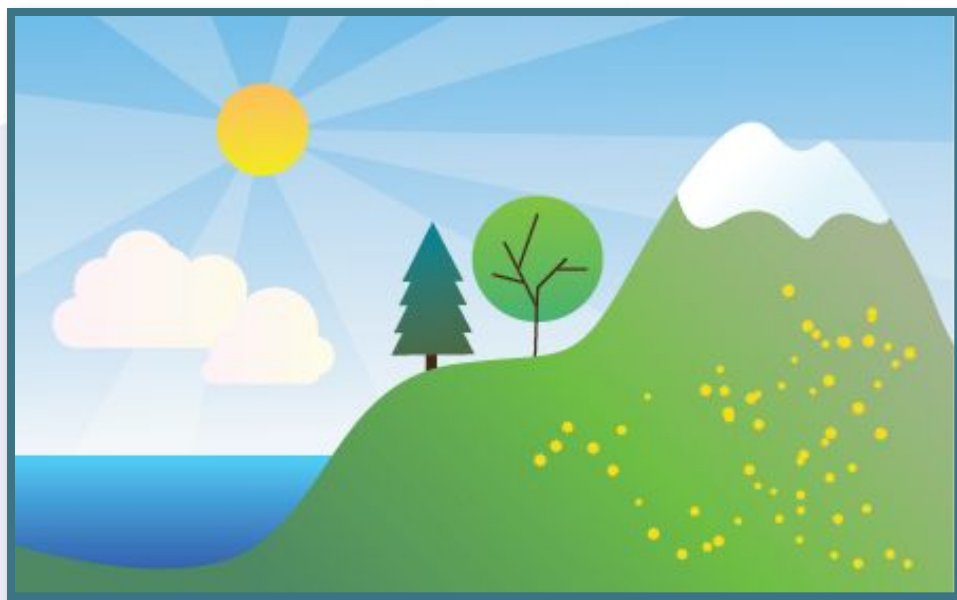
- Более 70 % территории России занято равнинами и низменностями.
- Россия обладает крупнейшими в мире запасами минеральных и энергетических ресурсов.
- В России более 120 тысяч рек и около 2 миллионов озёр. Наиболее крупные реки: Амур, Лена, Енисей, Иртыш, Обь, Волга, Кама; крупнейшие озёра — Каспийское море, Байкал, Ладожское, Онежское. Считается, что на территории России содержится около четверти мировых запасов незамороженной пресной воды.





Климат

- Положение России в северной части Евразии обусловило её размещение в арктическом, субарктическом, умеренном и частично в субтропическом климатических поясах. Преобладающая часть территории расположена в умеренном поясе. Разнообразие климата зависит также от особенностей рельефа и близости или удалённости океана.
- Наиболее полный спектр природных зон отличает Европейскую часть страны, где с севера на юг последовательно сменяются зона арктических пустынь, тундры, лесотундры, таёжных лесов, смешанных лесов, лесостепи, степи, полупустыни.
- Средние температуры января, по разным регионам, колеблются от 6 до -50 °С, июля от 1 до 25 °С; осадков от 150 до 2000 мм в год. Вечная мерзлота занимает 65 % территории России.





Флора и фауна

- Леса занимают свыше 40 % территории. На территории России находится пятая часть всех лесов мира и половина мировых хвойных лесов. Животный мир разнообразен — здесь обитают и белые медведи, и моржи, и тигры, и леопарды, и др.
- В России расположены 35 национальных парков и 84 заповедника. Единственный в стране природный парк, находящийся в черте города — омская «Птичья гавань».





История

- Древнерусское государство (Новгородская Русь, Киевская Русь) (862—1242)
- Новгородская республика (1136—1478)
- Великое княжество Владимирское (1157—1389)
- Княжество Московское (1246—1389)
- Великое княжество Московское (1389—1547)
- Царство Русское (16 января 1547 — 22 октября 1721)
- Российская империя (22 октября 1721 — 1 сентября 1917)
- Российская республика (1 сентября — 25 октября (7 ноября) 1917)
- Российская Советская Федеративная Социалистическая Республика (образована 25 октября (7 ноября) 1917, с 1922 по 1991 в составе СССР)
- Союз Советских Социалистических Республик (30 декабря 1922 — 26 декабря 1991)
- Российская Федерация (переименование РСФСР с 25 декабря 1991— настоящее время)



Обычаи и традиции



- В России празднуются государственные, религиозные, профессиональные и просто вошедшие в традицию праздники (например, Старый Новый Год).
- В России стараются сохранить традиции творчества, художественных промыслов даже самых малочисленных народностей.
- Говоря об обычаях, нельзя не упомянуть о гостеприимстве и русской кухне. Кухня очень богата и многообразна, что объясняется многонациональностью России. Большинство блюд русской кухни произошли от крестьянских блюд, в основном включают в себя кабачки, корнеплоды, фрукты и овощи, рыбу и мясо. Не менее известна российская кухня своими супами и салатами. Наиболее известными блюдами, ассоциирующимися с Россией, являются блины, щи, пирожки, пельмени, красная и чёрная икра.



Правительство страны

- Форма правления:
Президентско-
парламентская
республика
- Президент: Владимир
Путин





Экономика

- Экономика России является самой мощной не только на всем постсоветском пространстве, но и одной из крупнейших в мире.
- Согласно данным, опубликованным на официальном сайте Росстата РФ, основные экономические показатели на сегодняшний день следующие.
- Размер ВВП РФ в текущих ценах в 2015 году составил 80,8 трлн рублей (почти 1,25 трлн США). ВВП в последние десять лет в национальной валюте стабильно растет. Однако ввиду экономического кризиса, не миновавшего и Россию, ВВП в долларовом выражении в 2015 году по сравнению с прошедшим курсом несколько снизился (с 1,37 до 1,25 трлн долларов США). В абсолютном денежном выражении за последние десять лет ВВП вырос в три раза (в национальной валюте) и на четверть (в долларах США). В рейтинге Всемирного банка Россия в 2015 году по размеру ВВП находится на 10 месте (из 193 возможных).





Туризм

- Туризм в России в настоящее время переживает свой подъём. Большинство туристических центров России сосредоточено в Москве и Санкт-Петербурге, так как в этих городах расположены самые известные достопримечательности страны. Туристов привлекает богатое культурное наследие и непростое прошлое России. Кроме двух столиц большой популярностью пользуются небольшие города, знаменитые своей архитектурой, историей.
- Несмотря на богатство достопримечательностями и быстрое развитие туризма Россия остаётся достаточно сложной страной для посещения, особенно для туристов из Западных стран. Туристов могут ожидать проблемы, специфические только для России.
- По доле турбизнеса в ВВП Россия занимает 138 место в мире и входит в десятку самых отсталых в этом отношении стран.





Спасибо за внимание!