

Велика и таинственна наша планета. Много на ней загадочных неизвестных, мифических, завораживающих, манящих к себе мест.



Одно из таких -
волшебная страна
Шамбала, , очень
похожая на сказку –

По мнению многих
ученых, вполне реальное
место, находящееся за
гранью обычного
человеческого
восприятия, поэтому
поиски её в земной
трехмерности в высшей
степени бессмысленны и
тщетны.



В Шамбале скрыты все знания мироздания и сокровища культур исчезнувших цивилизаций. Она нейтральна по отношению к человеческому обществу, предоставляя людям чистые знания и полное право самостоятельного выбора между силами Добра и Зла;



Контактов с ней во все времена, тайно или открыто, искали сильные мира сего (пример, Александр Македонский, Наполеон, Ленин, Гитлер, Муссолини, Сталин...)

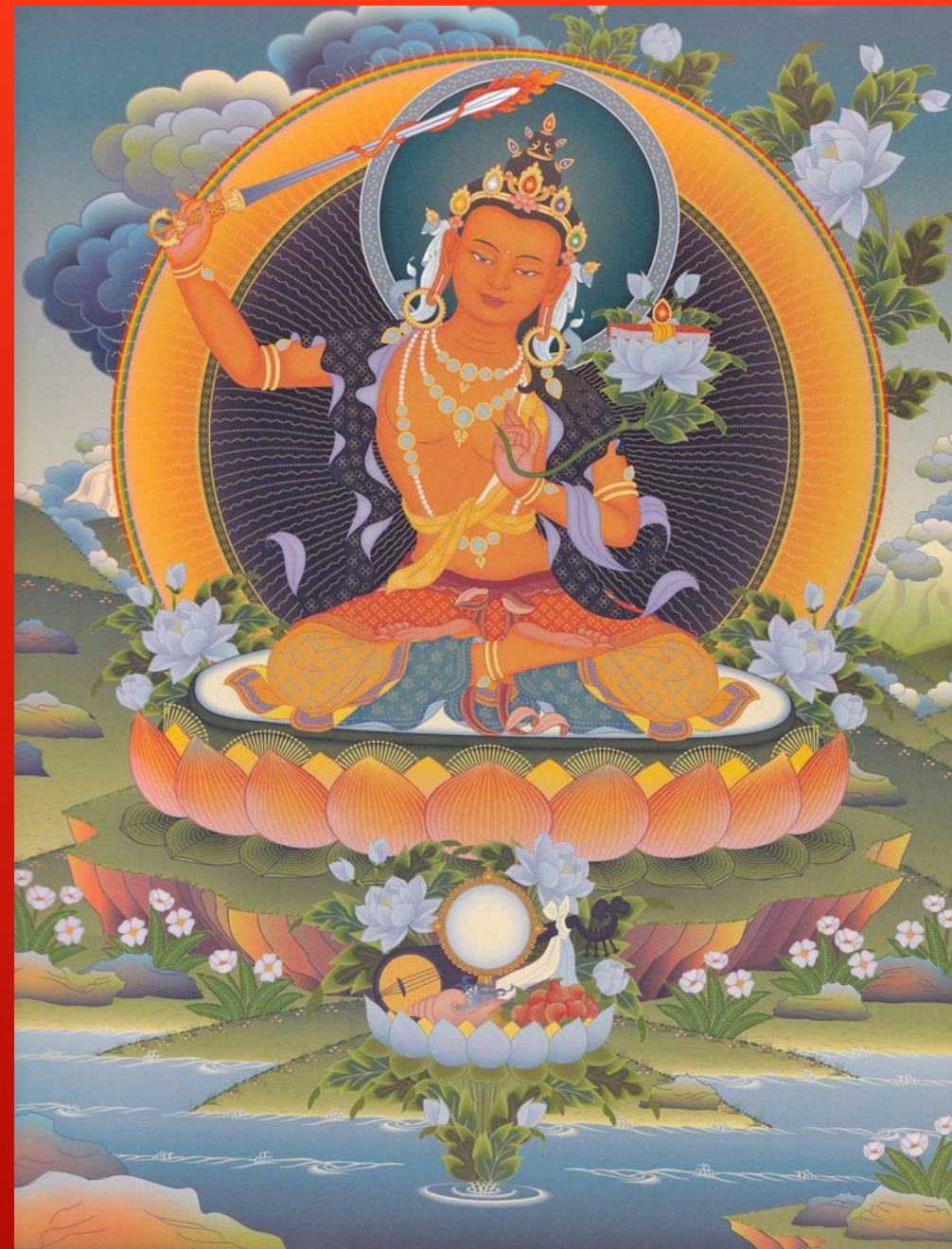


Шамбала никогда не инициирует создания в обществе сект или религий, проведения лекций или семинаров, - всё это продукт деятельности людей;

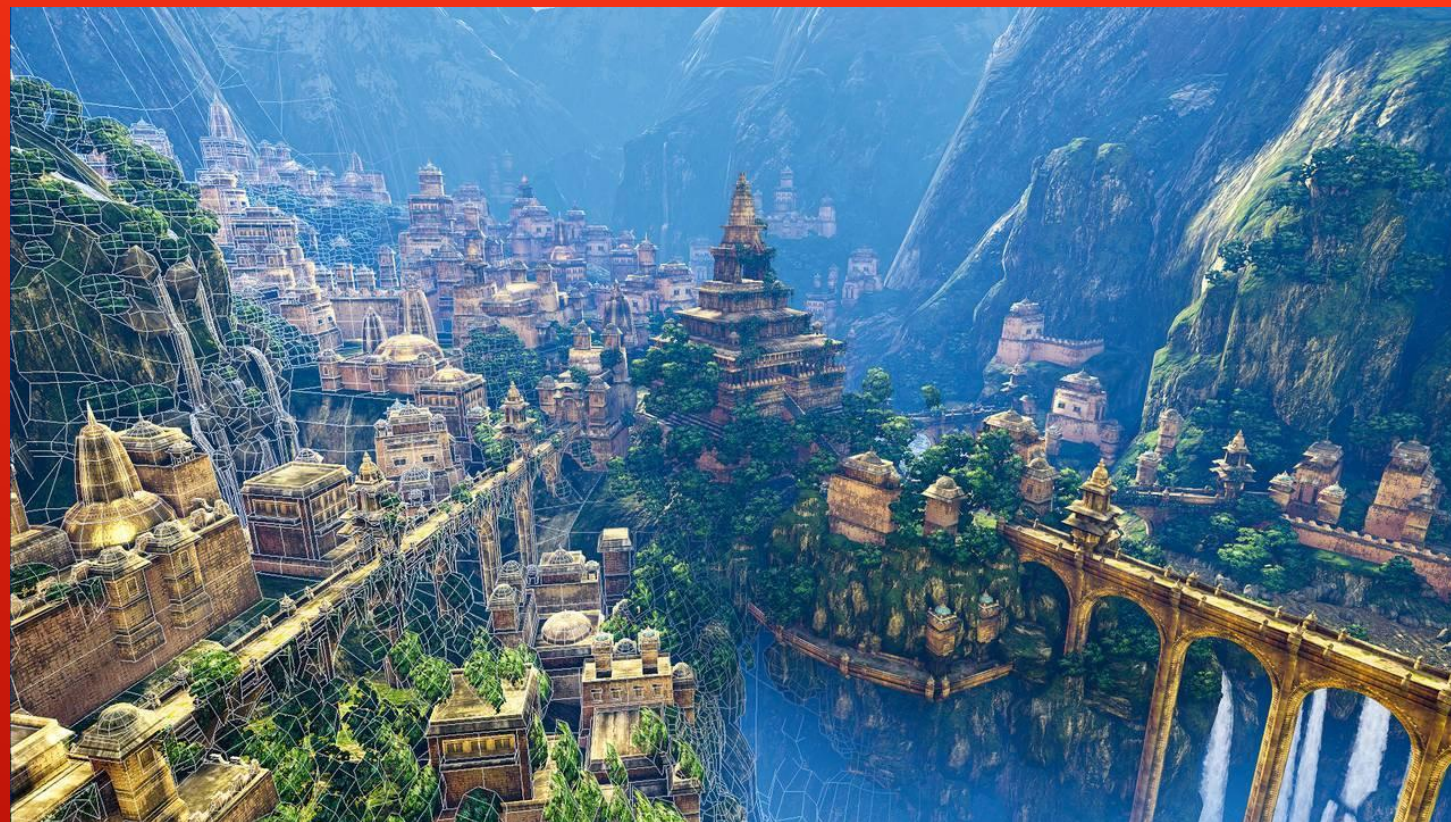
А еще шамбала – это такие симпатичные браслеты. В оригинале их делают из драгоценных камней и стоят они от 3 до 30 тыс долларов



Легенда о шамбале имеет свое начало в индуизме. Древний текст Махабхараты упоминает мифическую деревню Самбхалу – месторождение десятого по счету аватара бога Вишну.



ок 10в. до н.э деревня
Самбхала
преобразовалась в
Шамбалу с
могущественным
правителем
Сучандрой, который
обучился в Индии
магическим
практикам и сделал
Шамбалу
НЕВИДИМЫМ
ГОСУДАРСТВОМ.



Территория Шамбалы,
окружена горами и сверху
напоминает цветок лотоса.
28 городов со столицей
Калапой в центре
расположены в виде
мандалы.

Сияющий дворец славится
чудесами – ваза изобилия и
священная корова
исполняющая желания.
Здесь все круглогодично
цветет и благоухает,
невиданные животные гуляют
в лесах, а жители
разговаривают с богами на
равных на святом языке
санскрите.



Легенды повествуют о нескольких порталах – вратах входа в страну.

-В Гималаях, в районе священной горы Кайлас,

-На Алтае – с северной стороны горы Белухи (Н. Рерих считал Алтай местом планетарной силы).

--Усть-Коксенская долина. (древние славяне называли Шамбалу Беловодьем)



Существует поверье: человек, чтобы попасть в Шамбалу, должен сначала найти ее в себе на уровне раскрытия сердечной чакры, которая имеет такую же форму восьмилепесткового лотоса – тогда Шамбала позовет и откроется для человека в реальности.

Поискам и описанию волшебной страны много времени посвятил Н.К. Рерих – русский писатель, художник, археолог и путешественник



Среди исследователей Шамбалы, предполагается, что все древние боги являются владыками Шамбалы, каждый из них приходил со своей миссией:

Ее первый Владыка и законодатель – Кронос (бог времени, раса Лемурийцев;

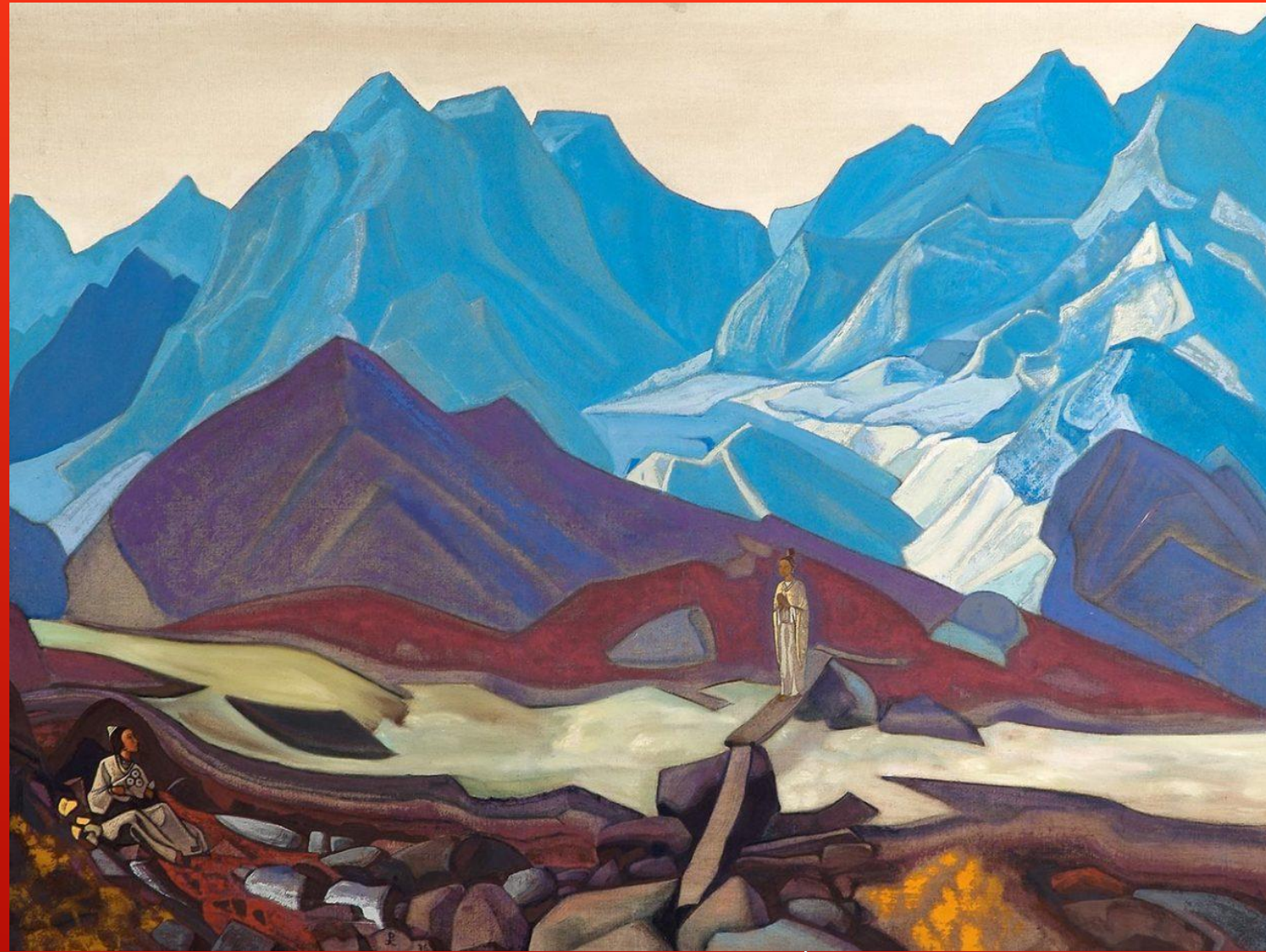
Зевс (Гелиос) - эпоха Атлантов;

Прометей – правил уходящей эпохой Атлантов погрязших в материальном зле (до Всемирного Потопа);

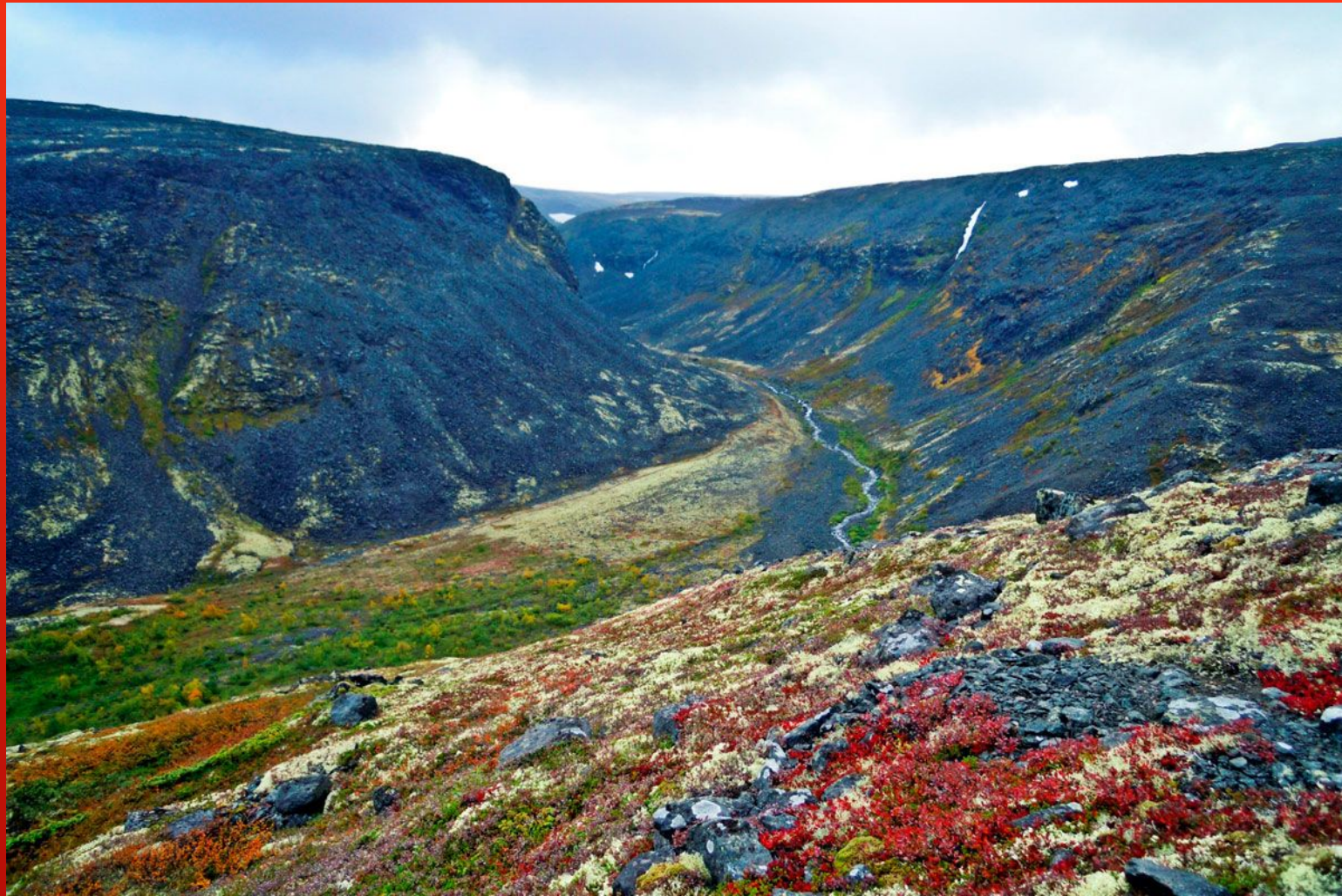
Шива-Разрушитель – после гибели атлантов дал знания арийцам 4 расе человечества, Вишну – прародитель человечества Земли, он же Атри и Великий Всадник.



В 1931 г. фюрером СС был создан орган Третьего Рейха «Аненербе», занимающийся кроме политики оккультными науками. Он выдвинул экспедицию в Тибет под руководством Э. Шефера., под видом изучения местных особенностей, ландшафта, климата, а в действительности- в поисках Шамбалы. В версии нацистов – Шамбала была сосредоточением Высших темных сил, при заключении союза с которыми была гарантирована полная победа немецкой власти и порабощение других народов в ходе войны.



Добыча древних знаний и священных артефактов интересовала не только руководство Третьего Рейха, но и развивающийся СССР. Друг Н. Рериха – А.Н. Барченко (глава секретного отдела НКВД) выдвинул гипотезу, что Северная Шамбала могла находиться на Кольском полуострове, а Восточная Шамбала - в Гималаях, в районе Лхасы. В 1922г. Было организовано 2 экспедиции: первая под руководством Н. Рериха отправилась в Тибет, вторая с А. Барченко – на Кольский полуостров.



Все члены экспедиции 16 человек, кроме Барченко бесследно пропали. Н.Рериху и его экспедиции помешала война за Гималаи, вспыхнувшая между англичанами и русскими. Немцы воспользовались ситуацией: снаряжали по несколько экспедиций в год. Есть предположение, что секретные технологии достались немцам.



Что является правдой, а что вымыслом сложно определить, но если сильных мира сего до сих пор волнует и притягивает к себе Шамбала, значит в этом есть доля истины. Смельчаки в поисках Шамбалы должны помнить, что путь туда полон опасностей - монстр, охраняющий сокровища Шамбалы - уничтожает всякого, кто без зова учителей пытается попасть в страну.



«Не суй мене,
Господи, куда мене
не просят».

