

# ПОИСКИ ШАМБАЛЫ. ТАЙНЫЕ ЭКСПЕДИЦИИ НА ТИБЕТ В XX

Автор проекта студент группы 11-КД  
Ивановского колледжа сферы услуг  
Антон Командин  
Руководитель проекта:  
Новикова Наталья Николаевна

## Цель проекта

Узнать об экспедициях и их итогах.  
Существует ли Шамбала?





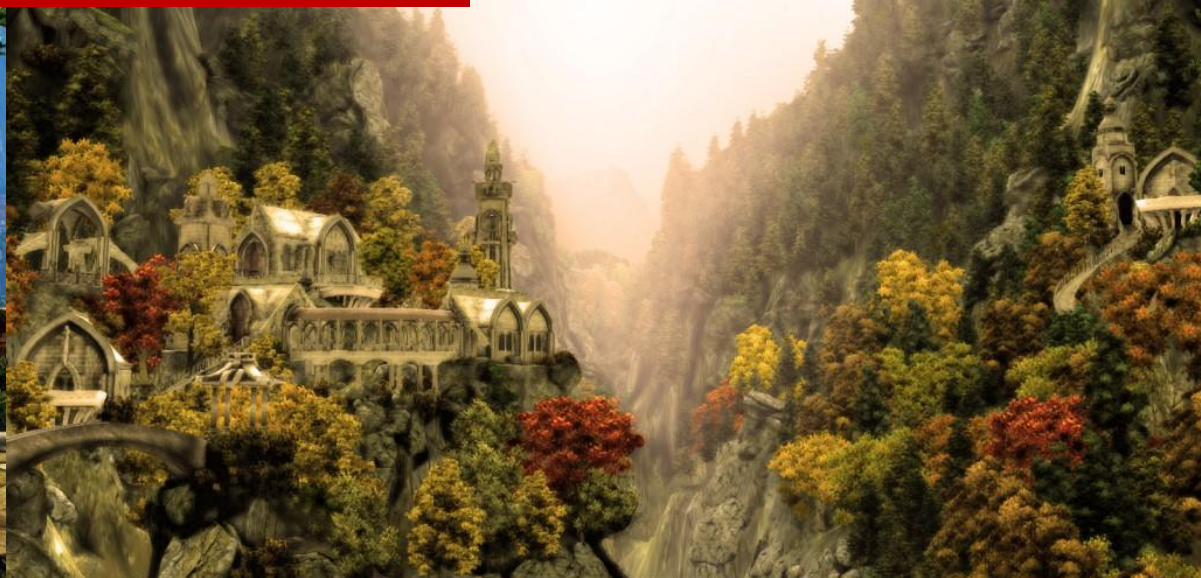
# Шамбала

Мифическая страна в Тибете или иных окрестных регионах Азии, которая упоминается в нескольких древних текстах. Считается, что Шамбала бережно охраняет тайны о настоящем происхождении жизни на планете Земля. Именно там люди получают необходимые знания по всем наукам. Кто сумеет ее найти, будет обладать прямой связью с величайшими учителями Вселенной, а также неограниченной властью.





Поиски шамбалы. Тайные экспедиции на Тибет в XX веке





# Шамбала

Здесь будет видео





# Путеводитель в Шамбалу





# Аненербе

Организация, существовавшая в Германии в 1935-1945 годах, созданная для изучения традиций, истории и наследия германской расы с целью оккультно-идеологического обеспечения функционирования государственного аппарата Третьего рейха.

Главным направлением Аненербе был поиск знаний древних цивилизаций. Особое внимание уделялось библейским и мифическим артефактам, которые представляли собой грозное оружие древних Богов.



# Генрих Гиммлер

В 1935 году он основал исследовательское общество Аненербе. Сотрудники общества перемещались по всей планете, пытаясь найти артефакты древнего могущества германской расы





# Экспедиция Аненербе в Тибет

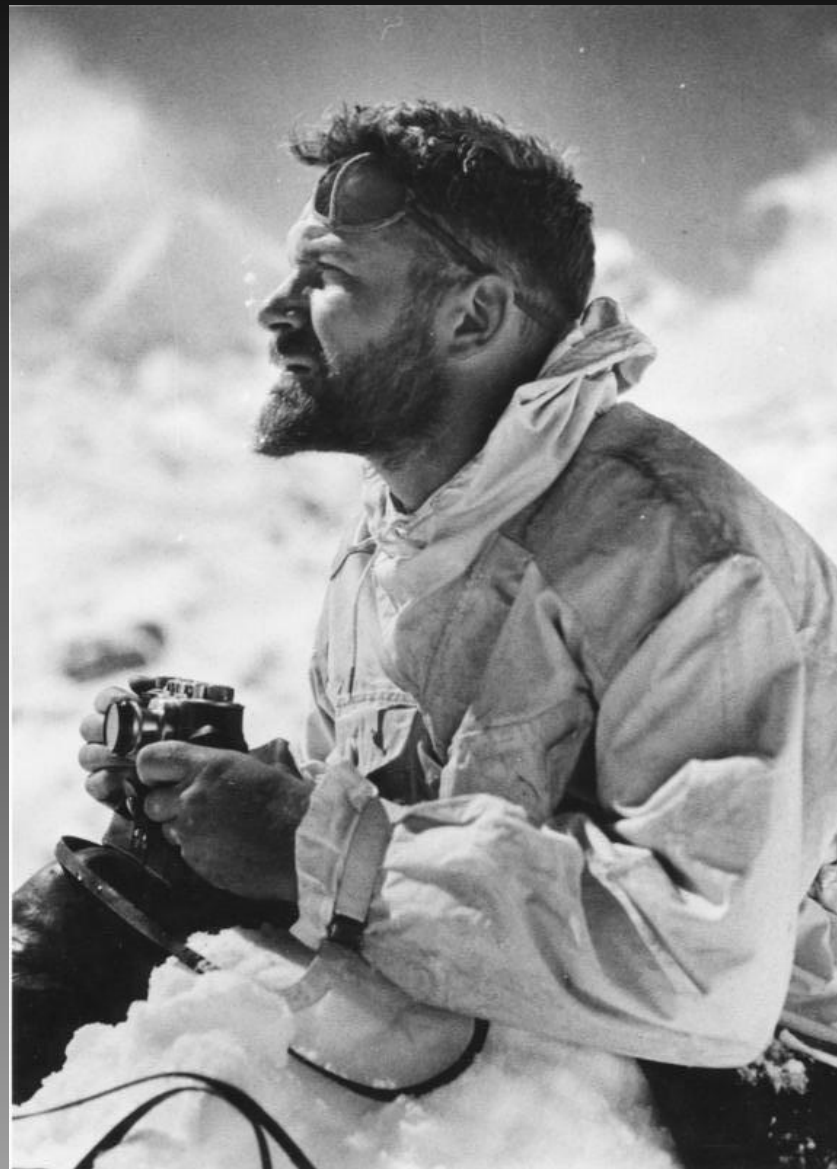
В 1938 году под эгидой Аненербе в Тибет отправляется экспедиция под руководством Эрнста Шеффера



# Эрнст Шеффер

Немецкий зоолог,  
орнитолог, тибетолог,  
штурмбаннфюрер СС,  
руководящий сотрудник  
Аненербе.

Родился 14 марта 1910  
г., Кёльн, Германская империя  
Умер 21 июля 1992 г. (82  
года), Бад-Бевензен





# Экспедиции на Тибет ВЧК и НКВД

Много раз, но безуспешно, пытались люди отыскать таинственную страну, завладеть секретными знаниями.

Правительства многих стран — Англии, Франции, Германии, Китая — снаряжали экспедиции в глубь Азии. Но ближе всех подобрался к Шамбале разведчик Советской России.



# Блюмкин Яков Григорьевич

Много раз, но безуспешно, пытались люди отыскать таинственную страну, завладеть секретными знаниями.

Правительства многих стран — Англии, Франции, Германии, Китая — снаряжали экспедиции в глубь Азии. Но ближе всех подобрался к Шамбале разведчик Советской России.





## Далай-лама XIII

Тхуптэн Гьяцо́ — тринадцатый Далай-лама, духовный и светский глава Тибета в 1895—1933 годах. Во внутренней политике проявил себя как выдающийся реформатор, во внешней — как искусный дипломат, борец за независимость своей страны. В период его правления Тибет являлся суверенным государством.



Первоначал  
монгольского ла  
Лалак) был раз  
спас мандал, вы  
ского с обрашен  
он ожидал в теч  
Из доклад  
года во дворце  
который воспри  
добрый знак и  
Тибета он, Близ  
ские монахи рас  
хранялись в г  
Близкий он  
вел своеобраз  
Далай ламе орг  
военной техник  
предоставлении  
по личному ука  
ли его в подзе  
лабиринтов и о  
это сделать, к  
место и поочер  
деленной после  
от свода потол  
большие механи  
ту или икую д  
13 дверей. Есл  
из них монахи  
важяру - гат

*А где это  
было?*

?

?

8-10 тыс. до  
пеставали нир  
температуре,  
прим. 6-7 тыс  
цедуре "выпар  
секунд происх  
яркой вспышк  
этого порошк  
себе жизнь, у  
лет. Этот же  
С его помош  
монахов, дейк  
гантские кам  
разрезание и  
скальных пор  
рические пос  
Под зем  
цивилизаций,  
не. По утвер  
с той цивили  
ласно тайном  
гибели цивил  
руг солнца е  
Земля, с бо  
по эллипсооб  
Солнца равна  
часовой стре  
поэтому, ког  
нет солнечн  
магнитного  
Земле случа

*То не совсем 40  
и в доплате  
Савицкая*

?

*Курьма  
Кан 1 Юнгин*

в результате которых неоднократно происходила гибель  
человечества и животных. При этом, каждый четвертый  
цикл вхождения этой планеты в солнечную систему гро  
зит неизбежным мировым потопом на Земле и гибелью  
цивилизации, из-за характерной динамики вращения пла  
нет, которые естественно выстраиваются своими орбита  
ми в определенной последовательности.

?

Так, Земля, в этом случае, будет обращена к  
планете пришельцу не с материковой стороны, а со сто  
роном Тихого океана. Вода находящаяся на Земле с проти  
воположенной стороны от материковой части, из-за  
сближения с планетой пришельцем, которая проходит  
через пояс астероидов, из-за ее гигантских размеров и  
вращения, будет вытеснена на материки. Высота волн  
составит до 7 км., со скоростью движения до 1000 км/ч.  
Последний (третий цикл) вращения планеты пришельца  
вокруг солнца был в 1586 году до н.э. Очередное вхо  
ждение планеты в солнечную систему ожидается в 2009 го  
ду следующего столетия и соответственно в 2014 году  
(с учетом поправок за счет разницы между юлианским и  
григорианским календарями, а также майским календа  
рем и тропическим годом), по утверждению тибетских  
монахов произойдет пятый Армагеддон (конец света),  
гибель нынешней цивилизации и человечества.

По утверждению Близкина, по этой же причине,  
все известные доисторические календари: шумерский,  
вавилонский, майский, отличающиеся особой точностью,  
оканчиваются примерно такой же датой.

Как следует из отчетов Близкина, у тибетских  
монахов существует регламентированная определенная  
процедура "священного отбора" избранной части челове  
чества, которую тибетцам должны будут спасти в подземии

?



Далай-Лама XIV на вопросы о существовании и точных координатах Шамбалы, отвечает, что страна существует, но не в физическом измерении как наша планета Земля, а на тонком плане и вход туда ограничен.

Существует поверье: человек, чтобы попасть в Шамбалу, должен сначала найти ее в себе на уровне раскрытия сердечной чакры, которая имеет такую же форму восьми-лепесткового лотоса – тогда Шамбала позовет и откроется для человека в реальности.

