

**«СПЕЦИФИКА ОБУЧЕНИЯ И
ВОСПИТАНИЯ ДЕТЕЙ В
ЛОГОПЕДИЧЕСКОЙ ГРУППЕ»**

**АВТОР: УЧИТЕЛЬ-ЛОГОПЕД
ГБДОУ №32 МУРАВЬЕВА О.С.**

Общее недоразвитие речи – недоразвитие всех компонентов речевой деятельности:

- нарушения в произношении слов, например, упрощения, перестановки или пропуски слогов (например, снеговик – «сиговик», сквозняк – «скозьяк», водопроводчик – «вававочик» и т.п.);
- нарушения в звукопроизношении – отсутствие звуков (например, ракета – «акета»), замены звуков (например, шапка – «сапка»), дефектное произношение (горловой «Р»);
- ошибки в грамматическом строе речи – т.н. аграмматизмы в словоизменении («деревы»), словообразовании («деревный») и т.д.
- словарный запас неполный, неточный (например, дети путают козу и овцу, автобус и троллейбус, воробья и синицу и т.п.);
- недоразвитие связной речи - трудности в самостоятельном составлении пересказов, рассказов, предложения неполные, нераспространённые.

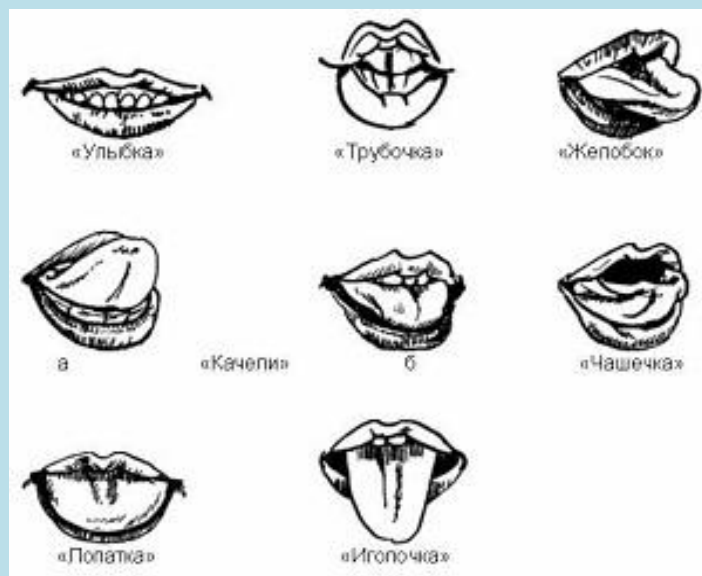
Дизартрический с-м (стёртая дизартрия) —
одно из наиболее часто встречающихся в детском
возрасте **речевое расстройство,**
характеризующееся вариативностью нарушений
компонентов речевой деятельности: артикуляции,
дикции, голоса, дыхания, мимики, мелодико-
интонационной стороны речи.

Для **дизартрического синдрома** характерно:

- наличие слабовыраженных, но специфических артикуляционных нарушений в виде ограничения объема наиболее тонких и дифференцированных артикуляционных движений, например, недостаточность загибания кончика языка вверх, а так же асимметричное положение вытянутого вперед языка, его тремор (дрожание) и беспокойство в этом положении, изменения конфигурации;

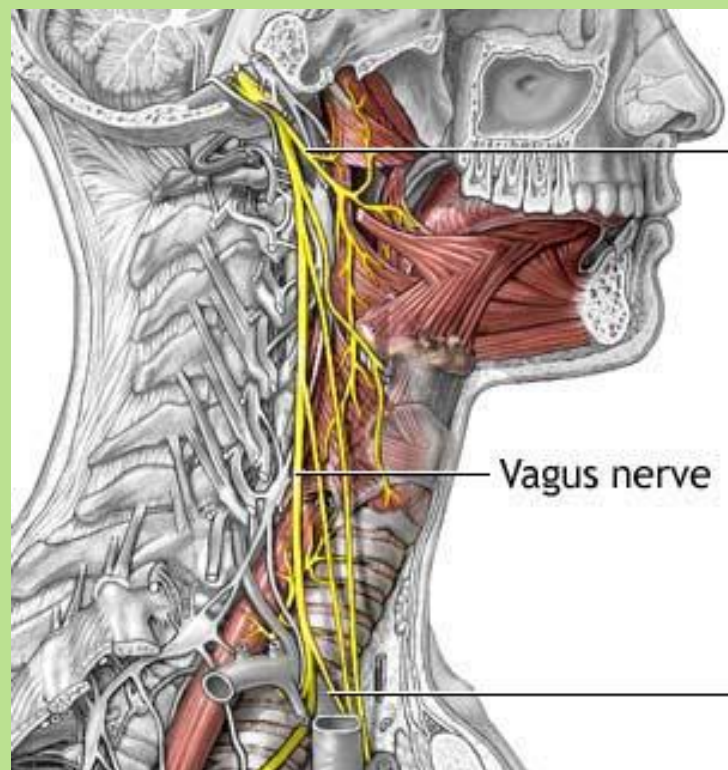


- наличие синкинезий (движения нижней челюсти при движении языка вверх, движения пальцев рук при движении языка) - содружественные движения;
- замедленный темп артикуляционных движений;
- трудность в переключении артикуляционных движений;
- трудность удержания артикуляционной позы;
- стойкость нарушения звукопроизношения и трудность автоматизации поставленных звуков и т.п.



Причины возникновения дизартрического синдрома –

поражения двигательных проводящих путей черепно-мозговых нервов, идущих к речевому аппарату.



Чем же работа педагогов логопедических групп отличается от работы в массовых группах детского сада?

- формирование правильного звукопроизношения;
- развитие артикуляционных движений, движений органов речи (губ, щек, языка);
- совершенствование фонематических процессов, т.е. умения различать на слух звуки речи, слоги, слова в речи, схожие по звучанию, артикуляции;
- совершенствование грамматического строя речи;
- обогащение, активизация словарного запаса речи;

- развитие мелкой моторики рук, т.е. движений пальчиков;
подготовка руки к письму;
- развитие связной речи, подразумевающее умение составлять рассказы, пересказывать тексты, рассказывать стихотворения, загадки, пословицы;
- совершенствование просодической стороны речи, включающее выработку дикции, выразительности речи, правильного дыхания, работу над правильным ударением, темпом речи и т.д.

Модель взаимосвязи участников коррекционно-развивающего процесса

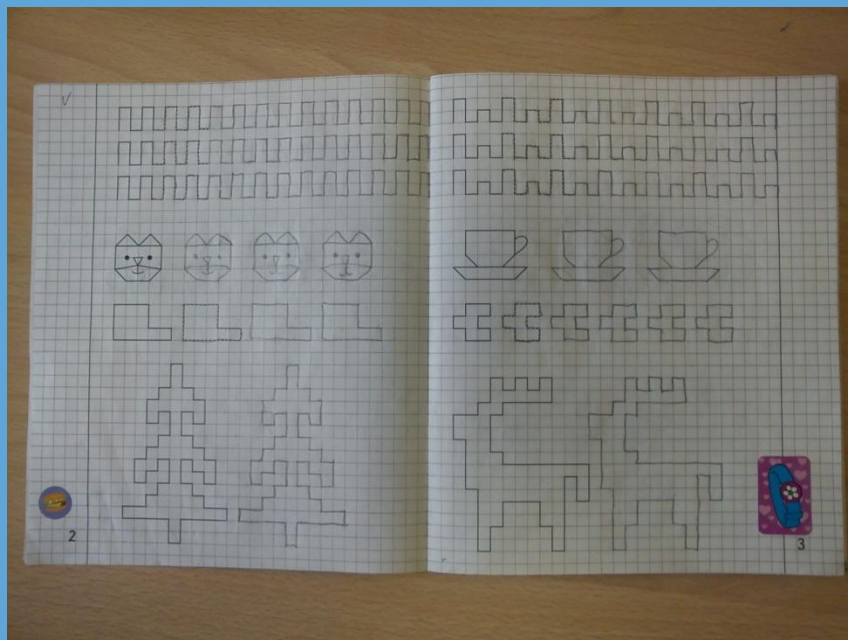


Невролог должен осматривать и консультировать ребёнка 2 раза в год.

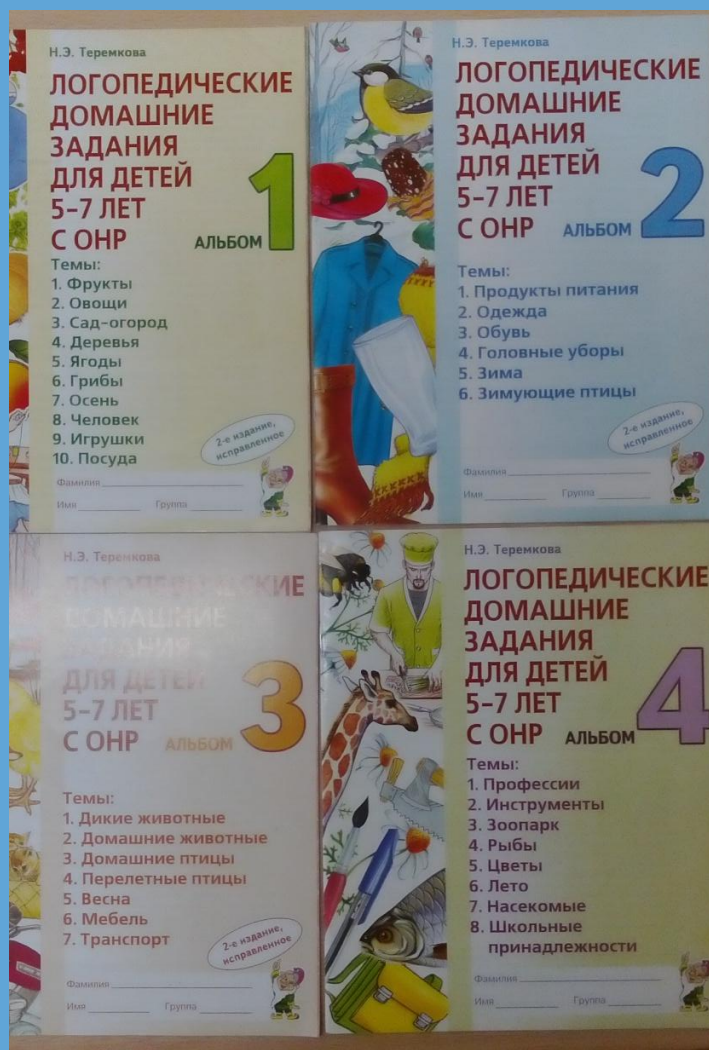
По итогам консультации он назначает медикаментозное лечение, даёт направление на физиопроцедуры.



Образцы домашних тетрадей



Образцы домашних тетрадей



Образцы рабочих тетрадей



Организация коррекционно-развивающего процесса осуществляется следующим образом:

4 раза в неделю (кроме вторника) группа делится на 2 подгруппы. Одна подгруппа занимается с логопедом, вторая - с воспитателем, далее идёт обмен подгруппами. В старшей группе занятие длится 25 минут, в подготовительной-30.

подгрупповое занятие с учителем-логопедом



подгрупповое занятие с воспитателем



В середине занятия обязательно проводится динамическая пауза.



Педагоги используют игровую форму работы.



В течение дня до 13.00 логопед проводит индивидуальные занятия с детьми по 10-15 минут.



**Вторник – консультационный день
для родителей.**

Логопед принимает с 15.00 до 18.00.

Занятия воспитателей

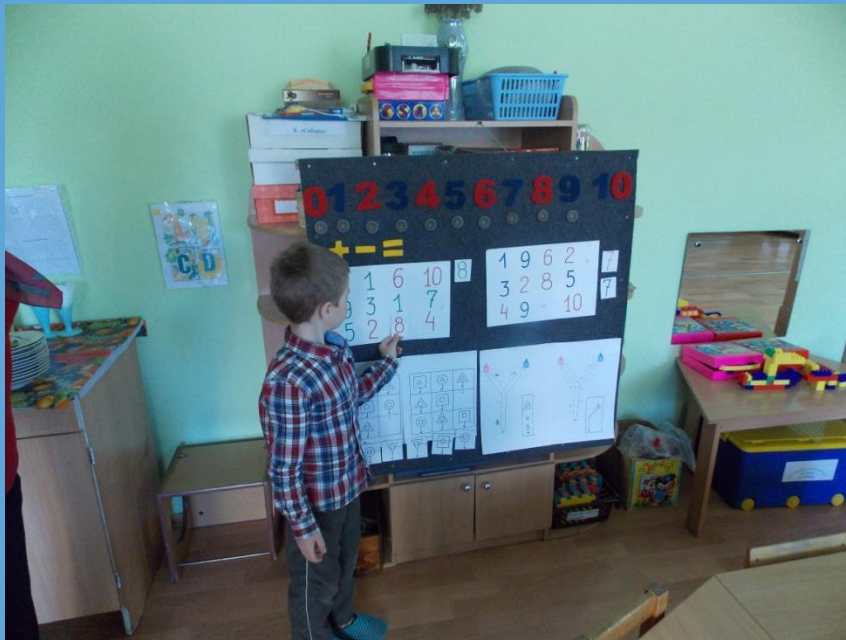
Познавательное
развитие



Речевое развитие



Познавательное развитие (математика)



Художественно-эстетическое развитие (рисование, аппликация)



Художественно-эстетическое развитие (лепка)



Физическое развитие (проводят воспитатели)



Художественно-эстетическое развитие (проводит музыкальный руководитель)



Воспитатели проводят работу над развитием речи в режимные моменты.



Воспитатели занимаются индивидуально по заданиям логопеда во второй половине дня.



Учитель-логопед использует в обучении интерактивный стол.



Учитель-логопед использует в обучении интерактивный стол.



Экран произношения служит для мотивирования и поощрения детей.

**МЫ ПОДРУЖИЛИСЬ
СО ЗВУКАМИ!**



The image shows a blue poster with a grid of small icons. Each icon consists of a small portrait of a child followed by a symbol representing a sound or object. The symbols include an airplane, a boat, a bee, a butterfly, a fly, a key, and a frog. The grid is arranged in two main columns of rows, with varying lengths of icons in each row. The background of the poster is blue with white clouds. In the top right corner, there is a white cloud-shaped area containing a cartoon illustration of a boy, a girl, and a robot holding hands.

Преимущества логопедической группы:

- коррекция звукопроизношения;
- формирование грамотной, выразительной речи;
- обучение чтению (с III периода старшей группы) и письму;
- развитие мелкой моторики рук, подготовка руки к письму в школе;
- усиленная подготовка к школе за счет дополнительных занятий по развитию речи, чтению и письму, графике;
- индивидуальный подход к ребенку;
- совершенствование психических процессов восприятия, внимания, памяти, воображения и мышления.

Самый главный совет – любите своих детей, не ругайте за неправильную речь, верьте в их силы и помогите им поверить в себя!

