



ДПИ АНГЛИИ 18 ВЕКА

Выполнила: Ефимова А,А
студентка группы 3 «А»

В области скульптуры в Англии в 18 века не было создано ничего выдающегося. Но именно это время – период высокого подъема декоративно-прикладного искусства: торевтики (обработка металлов), обработки стекла и особенно производства фарфора. Английское декоративно прикладное искусство получило в XVIII в. общеевропейское признание. Прежде всего, это относится к изготовлению посуды и мебели.



Фарфор фирмы «Веджвуд». XVIII в.

В середине столетия Джозайя Веджвуд (1730—1795) создал новую технологию производства фаянса. Фаянсовые изделия традиционно считались более грубыми, чем фарфоровые, и ценились дешевле. Но фаянс Веджвуда по тонкости и изяществу соперничал с фарфором. Веджвудские сервизы, расписанные изысканными, нежными по колориту видами английских усадеб с парками, особняками, замками, стали пользоваться огромной популярностью в Европе.



Кувшин фирмы «Веджвуд». XVIII в. Государственный Эрмитаж, СанктПетербург.

Сервиз с зелёной лягушкой



Сервиз был заказан в Англии специально для Чесменского дворца, который тогда именовался как «Дворец на лягушачьем болоте» («Кикерикексенский дворец»). Поскольку дворец был расположен в местности, название которого переводится с финского языка как «Лягушачье болото», на каждом из 952 предметов сервиза изображена зелёная лягушка. Сервиз был исполнен в «фаянсе цвета сливок», характерном для изделий [Веджвуда](#). Историческая ценность 1244 архитектурно-пейзажных видов старой Англии, в сочетании с разнообразием форм, простых и спокойных, безупречностью техники исполнения, изысканностью красочной гаммы, делает сервиз уникальным. Сейчас сервиз хранится в коллекции английской керамики в [Эрмитаже](#).







В конце XVIII в. Веджвуд изобрёл особую керамическую массу, позволяющую создавать сверхпрочные изделия с очень тонкими стенками. Из этого материала он делал копии знаменитых античных камей (драгоценных и полудрагоценных камней с выпуклым изображением) и рельефов в духе неоклассицизма. Строгие композиции с белыми фигурками на цветном фоне вешали на стены, ставили на стол или украшали ими спинку кресла, что придавало интерьеру столь популярный в ту эпоху античный колорит.



Брошь фирмы «Веджвуд». «Амур» XVIII в.



Брошь фирмы «Веджвуд». XVIII в.









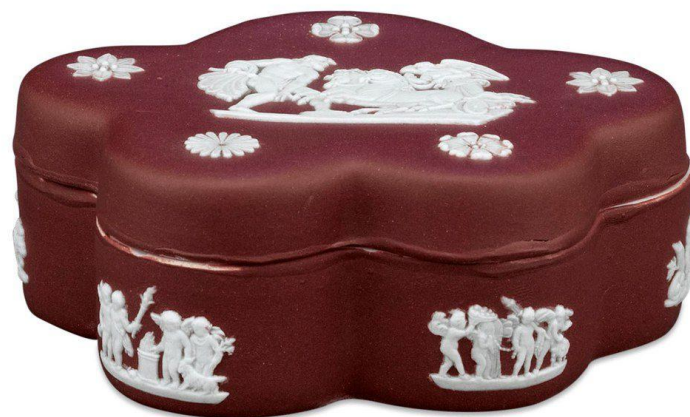
Портлендская ваза известна в истории искусства как самое выдающееся из сохранившихся произведений античного художественного стекла. Представляет собой декоративный сосуд 25 см в высоту и 56 см в обхвате из двуслойного тёмно-синего и белого непрозрачного стекла, на котором методом резьбы исполнен рельеф с изображением семи фигур богов и смертных. Эта техника напоминает резьбу камей из многослойных поделочных камней. Предположительно изготовлена в Риме между 30 и 20 годами до н. э.

Копия Портлендской Вазы.

Чёрная яшмовая ваза. Около 1790 г.

Национальные Музеи Ливерпуля, Галерея Леди Левер.

Фарфоровые изделия от фирмы Веджвуд, серия Wedgwood Crimson, 1920-е. гг.









Чайник, красный керамогранит с нанесенными рельефами из белой керамогранита и глазурованной внутренней частью, изготовленный на фабрике Джозии Веджвуда

Чайник с узором «Белые китайские цветы»

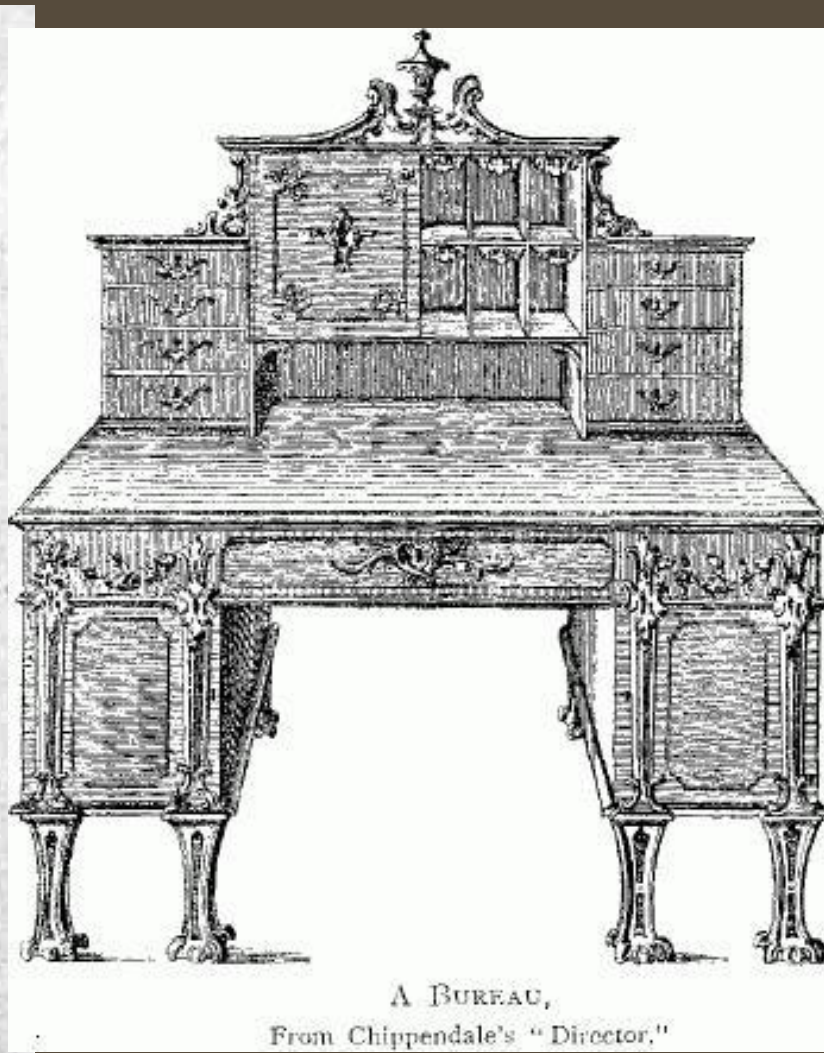
Английская мебель, славившаяся своей элегантностью и высоким качеством, изготавливалась с учётом особенностей того или иного стиля в современном искусстве. Изделия фирмы Томаса Чиппендейла (1718— 1779) тесно связаны со стилем рококо. Мастера использовали до блеска отполированное красное дерево, прихотливо изгибая спинки и ножки в виде звериных лап. Однако в отличие от изделий французского рококо мебель Чиппендейла очень удобна и практична.



Мебель фирмы «Чиппендейл». Копия XVIII в



Недорогой «готический» стул под Чиппендейла



Проект бюро из «Руководства»



Чиппендейловский кабинет для домашних занятий



В интерьерах в духе неоклассицизма прекрасно выглядели вещи фирм «Эпплуайт» и «Шератон». Их мебель, напротив, отличалась благо родной простотой форм и матовой поверхностью дерева. Обычно она имела прямые четырёхгранные ножки, но порой им придавалась форма круглой колонны. Популярными были спинки кресел в виде античной лиры или щита с орнаментом. Интересно, что в работе фирмы «Шератон» нередко принимали участие архитекторы, которые проектировали мебель для своих построек (в частности, известный мастер неоклассицизма Роберт Адам).



Особенности

До того как стать краснодеревщиком Томас Шератон успел побывать и ученым, и проповедником. В возрасте 39 лет он приехал в Лондон, а уже через год была издана его «Книга эскизов для краснодеревщика и драпировщика». В ней были представлены эскизы простой мебели с геометрическими орнаментами, которая выполнялась из ценных пород дерева и была объединена единым стилем. Для своей мебели Шератон тщательно отбирал рисунок волокна, а фактуру древесины использовал в качестве декоративного элемента.



Стоит сказать, что Шератон прежде всего был теоретиком и прекрасным учителем. Своими руками он создал лишь один предмет мебели - это пианино из атласного дерева по заказу испанской королевы Марии-Луизы. Стиль Шератона очень часто сравнивают со стилем Хепплайта. Но, несмотря на то, что они были созданы приблизительно в одно время и очень похожи, между ними есть и существенные различия. Стиль Шератона можно назвать более женственным - изящные стулья, круглые бронзовые ручки, четырехгранные ножки. Главная отличительная черта стиля Шератона - простота в соединении с тщательностью отделки и изяществом.

