

Лекция на тему:

Болезни органов пищеварительной системы

План:

1. Характеристика процесса пищеварения.
2. Отделы аппарата пищеварения.
3. Связь органов пищеварения.
4. Причины, вызывающие заболевание органов пищеварения.
5. Классификация заболеваний.
6. Стоматиты

Характеристика.

Под термином пищеварение, в узком смысле слова, понимают механическое и преимущественно химическое, ферментативное изменение питательных веществ в пищеварительном тракте.

*Пищеварение является одной из наиболее существенных функций организма. Оно способствует постоянному (регулярному) снабжению тканей энергетическими и пластическими (строительными) материалами, необходимыми для поддержания жизни, правильного функционирования органов и систем, следовательно, для роста, развития и повышения продуктивности животных.

Отделы аппарата пищеварения.

* Аппарат пищеварения состоит из ряда отделов, каждый из которых выполняет свойственную ему функцию.

* Органы пищеварения выполняют следующие функции:

- механическую – измельчение корма(пищи);
- секреторную – ферментативную;
- двигательную – эвакуаторную;
- всасывательную;
- выделительную(выделение из крови минеральных веществ, воды и токсинов);

- синтетическую, осуществляющуюся при активном участии микроорганизмов и инфузории(в рубце - витамины, ЛЖК и др. вещества);
 - барьерную – защищая организм от проникновения в него вредных агентов(веществ).
- Следовательно, в них корм подвергается сложным физико-химическим, химическим и биологическим воздействиям, благодаря которым он ассимилируется

Каждый из отделов аппарата пищеварения отделяется от соседнего:

- сфинктером(пищевод от желудка сфинктером кардиа, малая ободочная от прямой кишки сфинктером прямой кишки, которая заканчивается сфинктером ануса);

- привратником (желудок от 12-и перстной кишки);

- клапаном (подвздошная от слепой кишки);

- заслонкой (слепая от большой ободочной).

Кроме ЖКТ, в процессе пищеварения, принимают участие печень и поджелудочная железа.

Каждому виду животных свойственны свои особенности строения и работы организма, сложившиеся в процессе эволюции.

Эти особенности наиболее резко выражены на органах пищеварения жвачных по сравнению с другими видами животных.

Следует отметить, что для правильного выполнения диагностических и лечебных приемов требуется четкие знания анатомии, физиологию и топографию органов пищеварения у животных.

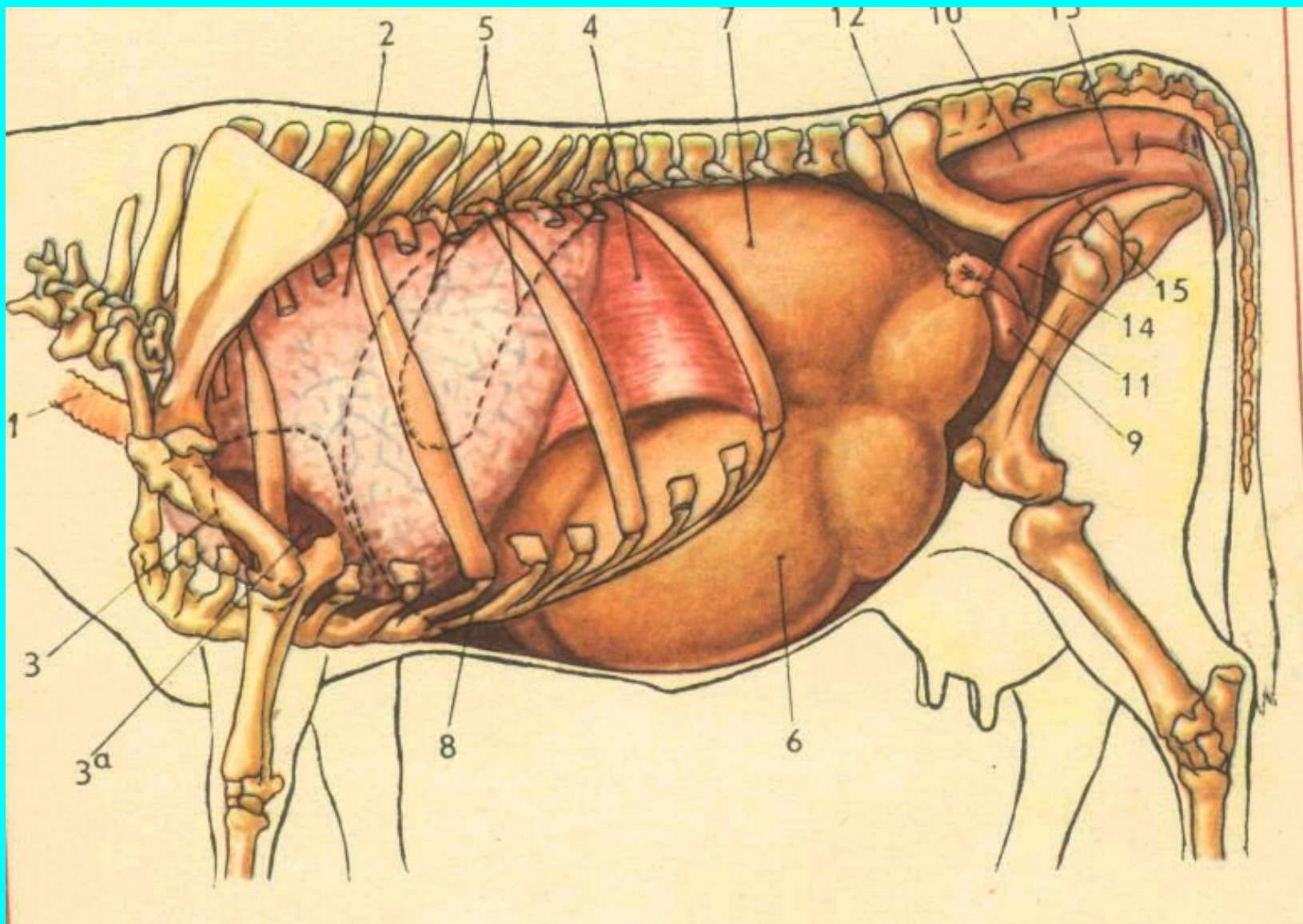
Ротовая полость является первым отделом, куда поступает корм, где он смачивается слюной и при жвачке измельчается.

Далее пища, пройдя через глотку и пищевод, попадает в желудок (у жвачных в преджелудки - рубец, сетка, книжка, а затем в сычуг) и кишечник.

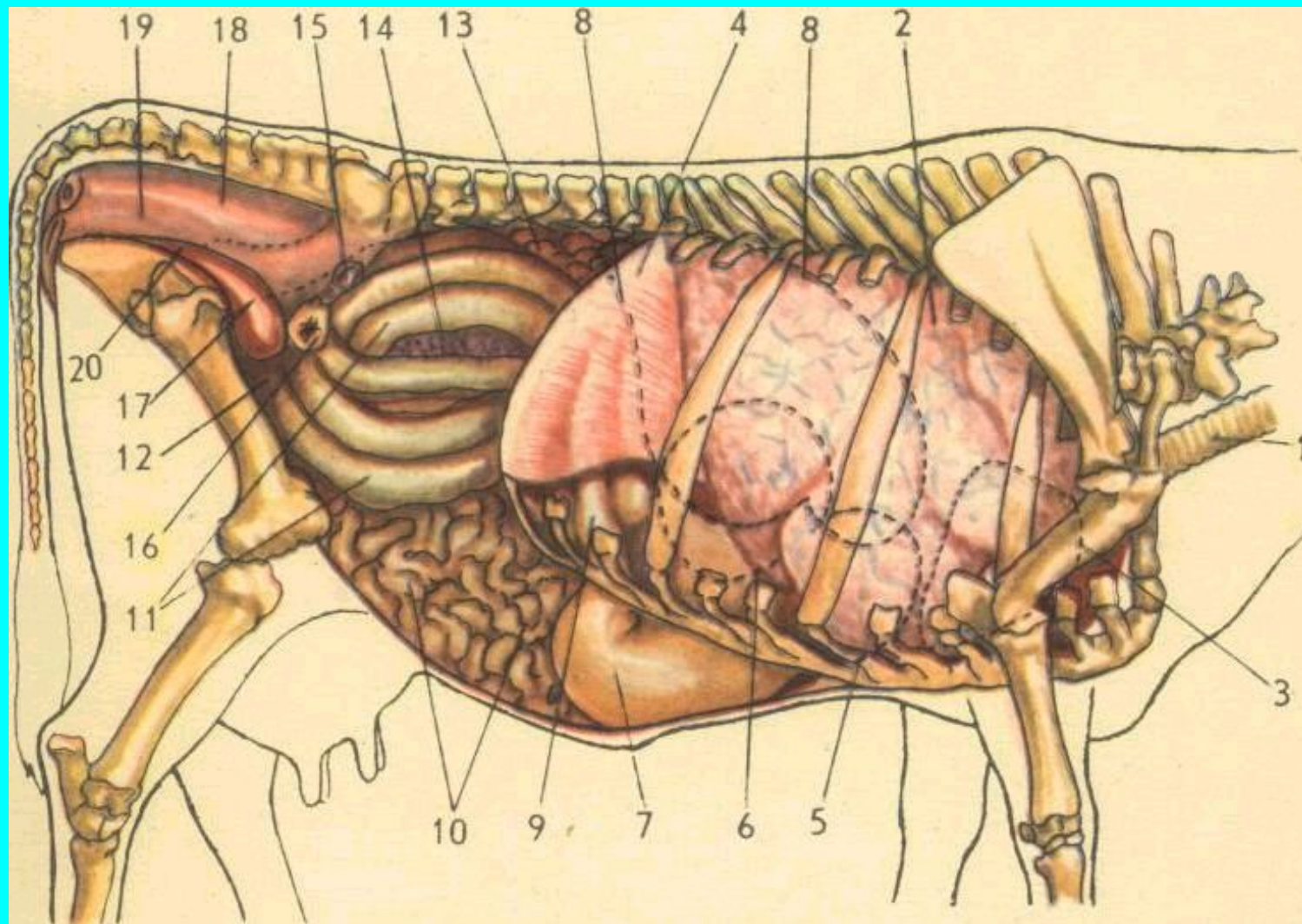
Следует отметить, что преджелудки не имеют желез, и в них корм подвергается изменениям под действием микроорганизмов, обитающих в преджелудках.



Органы пищеварительной системы у коровы.



Органы пищеварения у коровы (слева).



Органы пищеварения у коровы (справа)

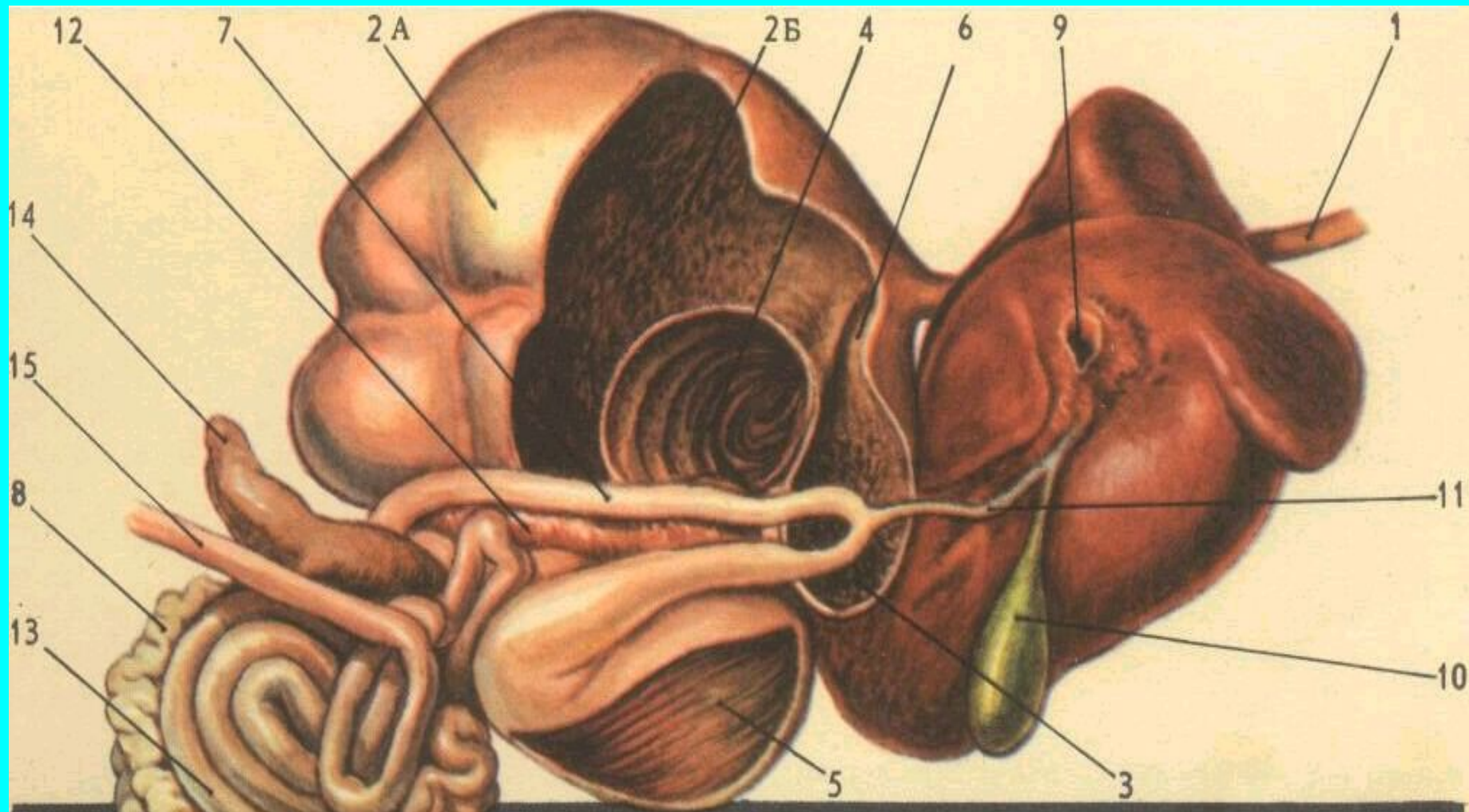


Схема пищеварительного аппарата крупного рогатого скота: 1 — пищевод; 2 — рубец; А — наружная стенка; Б — слизистая; 3 — сетка; 4 — книжка; 5 — сычуг; 6 — двенадцатиперстная кишка; 7 — желчный проток; 8 — тощая кишка; 9 — воротная вена; 10 — желчный пузырь; 11 — желчный проток; 12 — поджелудочная железа; 13 — ободочная кишка; 14 — слепая кишка; 15 — прямая кишка.

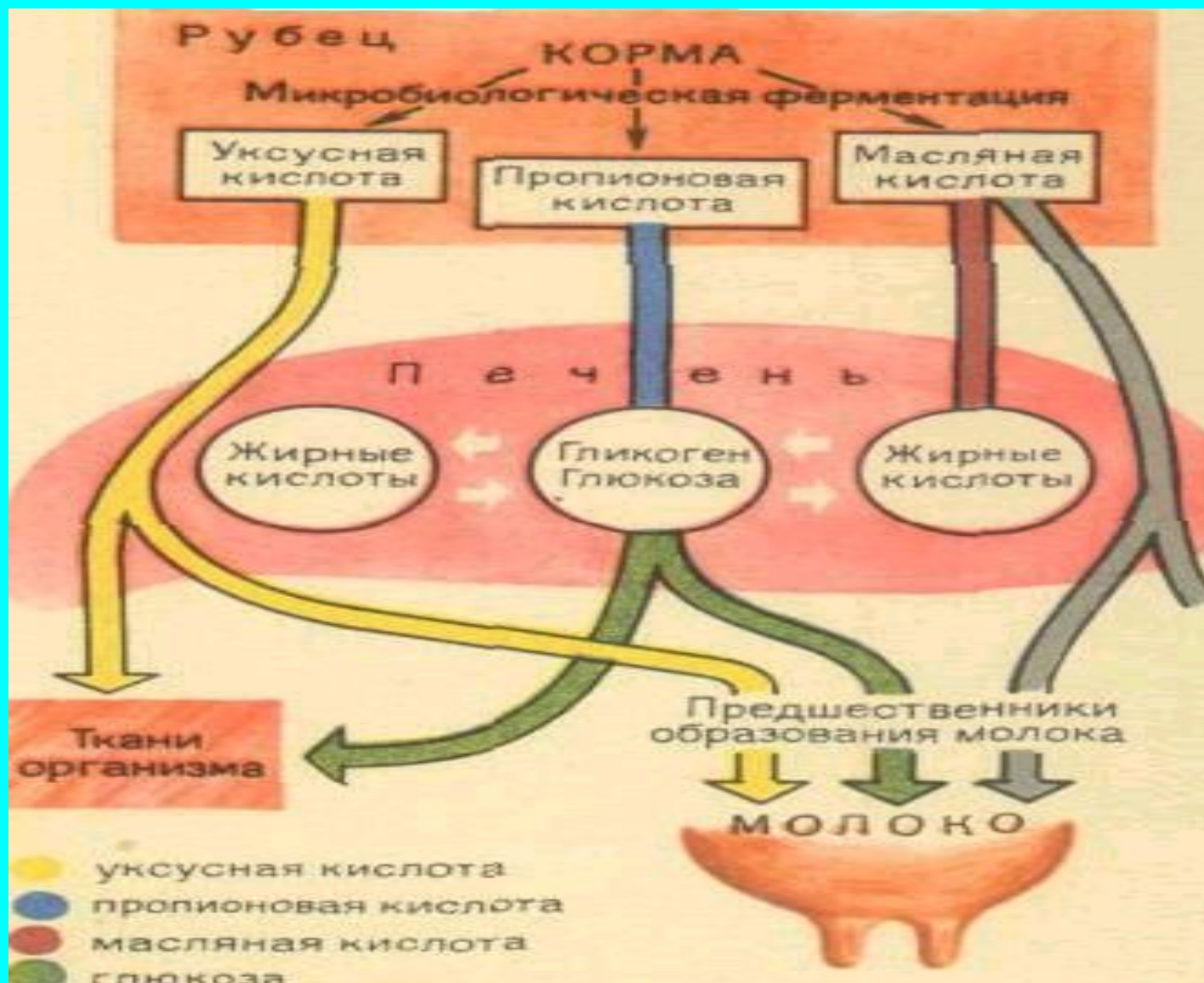
8 — тощая кишка; 9 — воротная вена; 10 — желчный пузырь; 11 — желчный проток; 12 — поджелудочная железа; 13 — ободочная кишка; 14 — слепая кишка; 15 — прямая кишка.

Пищеварительная система у коровы

Эти микроорганизмы выполняют главную роль в ферментации углеводов, синтезе протеинов и витаминов.

Образующиеся под действием микроорганизмов продукты обмена в результате ферментации корма, летучие жирные кислоты (ЛЖК), в частности, уксусная, пропионовая и масляная кислоты, всасываясь в рубце, оказывают существенное влияние на обмен веществ крупного рогатого скота и на молокообразование у коров (см.схему).

Схема. Использование летучих жирных кислот (ЛЖК) в обмене веществ у молочной коровы



Этиология.

Причиной, вызывающей заболевания органов пищеварения у животных, является прежде всего кормление их недоброкачественными кормами.

Важное значение в возникновении заболевания имеют: - неправильная подготовка кормов; - нарушение правил их скармливания; - нерегулярное поение животных.

Заболевания органов системы пищеварения возникают также при: - попадании в желудок и кишечник инородных тел (острые металлические предметы, осколки стекла, песок, шлак); - ненормальностях зубов (неправильное стирание, шатание, кариес, пульпит); - нарушении правил содержания животных.

*Кроме того, болезни органов системы пищеварения, как вторичный процесс, развиваются при ряде заболеваний:

- инфекционных (чума, геморрагическая септицемия, мыт, ящур);
- паразитарных(пироплазмоз, тейлериоз, бабезиеллоз, фасциолоз, аскаридоз) заболеваниях;
- токсикозах (отравление свеклой и ее ботвой, хлопчатниковым жмыхом, вехом, хвощом, поваренной солью, ДДТ, гексахлораном);
- токсикоинфекциях (ботулизм, салмонеллез),
- микотоксикозах(стахиботриотоксикоз и фузариотоксикоз).

* При некоторых незаразных заболеваниях - пневмониях, нефритах, нарушениях обмена веществ (рахит, остеомалация, кетозы) у животных могут возникать болезни органов системы пищеварения, которые в отдельных случаях являются единственными признаками основного заболевания.

Например, часто кетонемия у коров в клинической практике определяется как атония преджелудков. Лишь только всестороннее исследование животного (мочи, молока, выдыхаемого воздуха) дает основание поставить диагноз основного заболевания - кетоз.

***У молодняка животных к причинам, обуславливающим возникновение заболеваний органов системы пищеварения(диспепсия, гастроэнтерит) относят:**

- неполноценное питание плода (недостаток белка, витаминов и минеральных веществ) в период внутриутробного развития;**
- нарушение зоогигиенических правил содержания и кормления новорожденных.**

*** Следует также иметь в виду и роль микрофлоры в возникновении и развитии заболеваний желудка и кишок.**

Классификация болезней

Болезни органов пищеварения подразделяются на болезни:

- полости рта;
- глотки;
- пищевода;
- преджелудков и сычуга(у жвачных);
- желудка;
- кишечника;
- а также болезни печени и поджелудочной железы(они участвуют в пищеварении).

Стоматит(Stomatitis).

Стоматитом называют воспаление слизистой оболочки щек, языка, десны, твердого нёба, т. е. полости рта.

Классификация.

Стоматиты могут быть:

* по характеру поражения - катаральными (чаще всего), афтозными, везикулезными, язвенными, флегмонозными, пустулезными, дифтеритическими и гангренозными;

- * по течению - острыми и хроническими;
- * по происхождению - первичными и вторичными;
- * по локализации (распространенности) стоматиты могут быть очаговыми и диффузными.

В первом случае поражаются преимущественно слизистая оболочка десен (гингвит), языка (лингвинит), твердого неба (палантилит); во втором - воспаление диффузно охватывает все участки слизистой оболочки рта (языка, щек, десен и губ).

Характеристика стоматитов:

К а т а р а л ь н ы й стоматит характеризуется покраснением и набуханием слизистой оболочки рта.

А ф т о з н ы и - протекает с образованием афт, содержащих прозрачную или бледно-желтого цвета жидкость. Наблюдается при ящуре у круп. рог. скота и свиней.

В е з и к у л е з н ы и - сопровождается поражением верхних слоев слизистой оболочки рта с образованием на ней пузырьков различного размера, заполненных серозной жидкостью.

П у с т у л е з н ы й - характеризуется развитием узелков и пустул на слизистой оболочке полости рта. Наблюдается при контагиозном стоматите у лошадей.

Я з в е н н ы й - характеризуется некротическим распадом ткани с образованием язв и часто встречается у плотоядных при гиповитаминозе С.

Ф л е г м о н о з н ы й - развивается в результате внедрения инфекционного начала в подслизистую соединительную ткань с последующим ее нагноением.

Д и ф т е р и т и ч е с к и й - сопровождается некротическим поражением слизистой оболочки полости рта, щек и зева. Он наблюдается при злокачественной катаральной горячке и чуме крупного рогатого скота, оспе птиц и стахиботриотоксикозе лошадей.

Г а н г р е н о з н ы й - характеризуется гнойно-некротическим воспалением слизистой оболочки полости рта.

Его наблюдают при некробациллезе.

Причины.

* Стоматит(Stomatitis) - п е р в и ч н ы й может возникнуть в результате раздражения и повреждения слизистой оболочки полости рта грубыми частицами корма, острыми инородными телами, инструментами при неумелой манипуляции в полости рта, химическими веществами.

* Воспаление слизистой оболочки может развиваться после поедания ядовитых трав, кормов, пораженных плесенью, протравленных химикатами, загрязненных химическими удобрениями или после приема очень горячего либо очень холодного корма или воды.

* Стоматит может возникнуть при поражении слизистой оболочки острым краем зубов.

В т о р и ч н ы й стоматит является одним из симптомов некоторых инфекционных, инвазионных и грибковых заболеваний.

Кроме того, вторичное воспаление слизистой оболочки полости рта может развиваться при болезнях внутренних органов (глотки, желудка) и нарушении обмена веществ.

Стоматит может возникнуть при неправильном стирании зубов, что способствует поражению слизистой оболочки острыми краями зубов.

Патогенез.

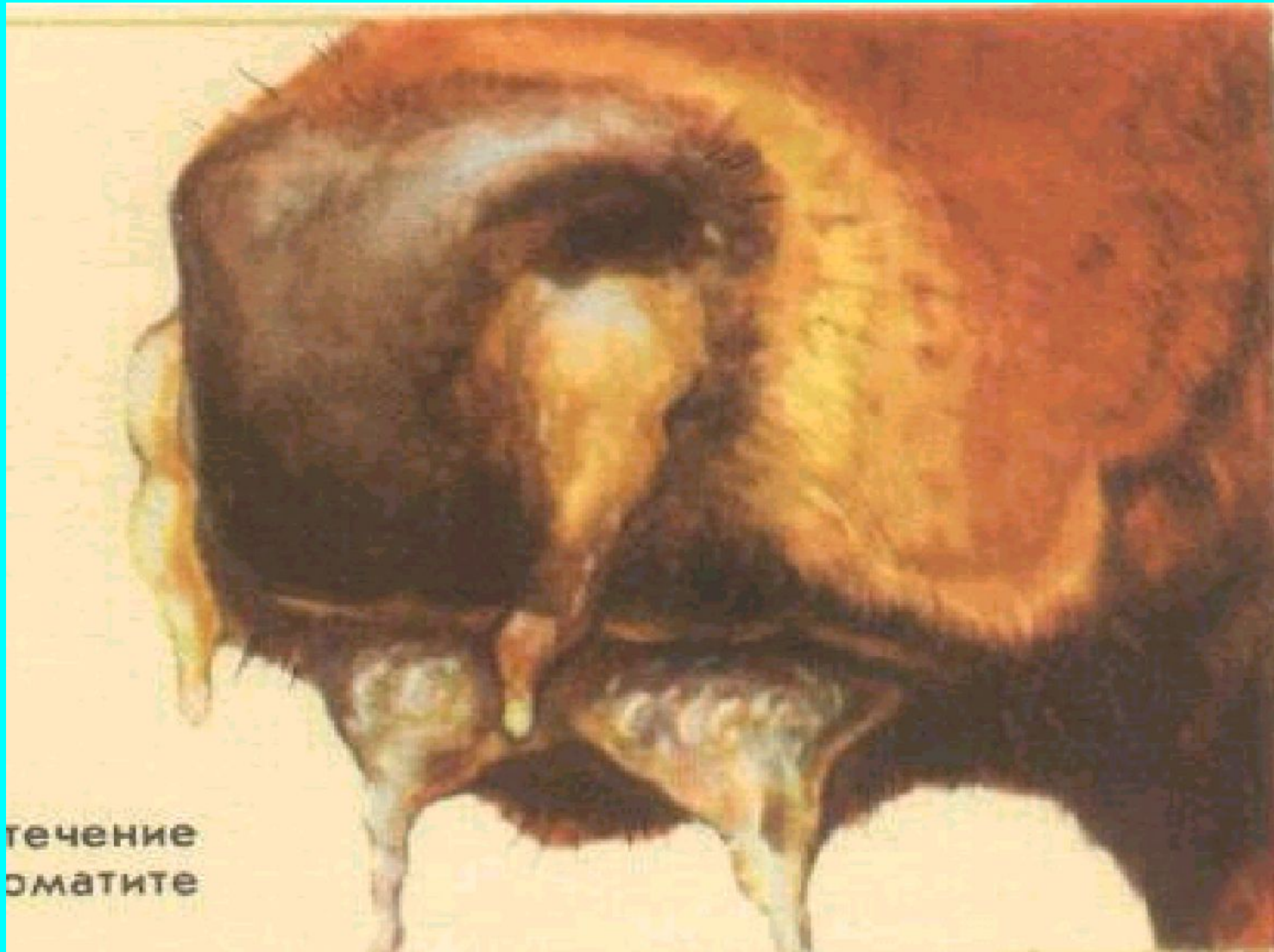
* С самого начала развития заболевания наблюдаются гиперемия и набухание слизистой оболочки ротовой полости. Затем нарастает экссудация и образование серо - белого налета на спинке языка.

* Впоследствии на фоне катарального воспаления могут появляться другие признаки стоматита : везикулы, афты, язвы, наложения.

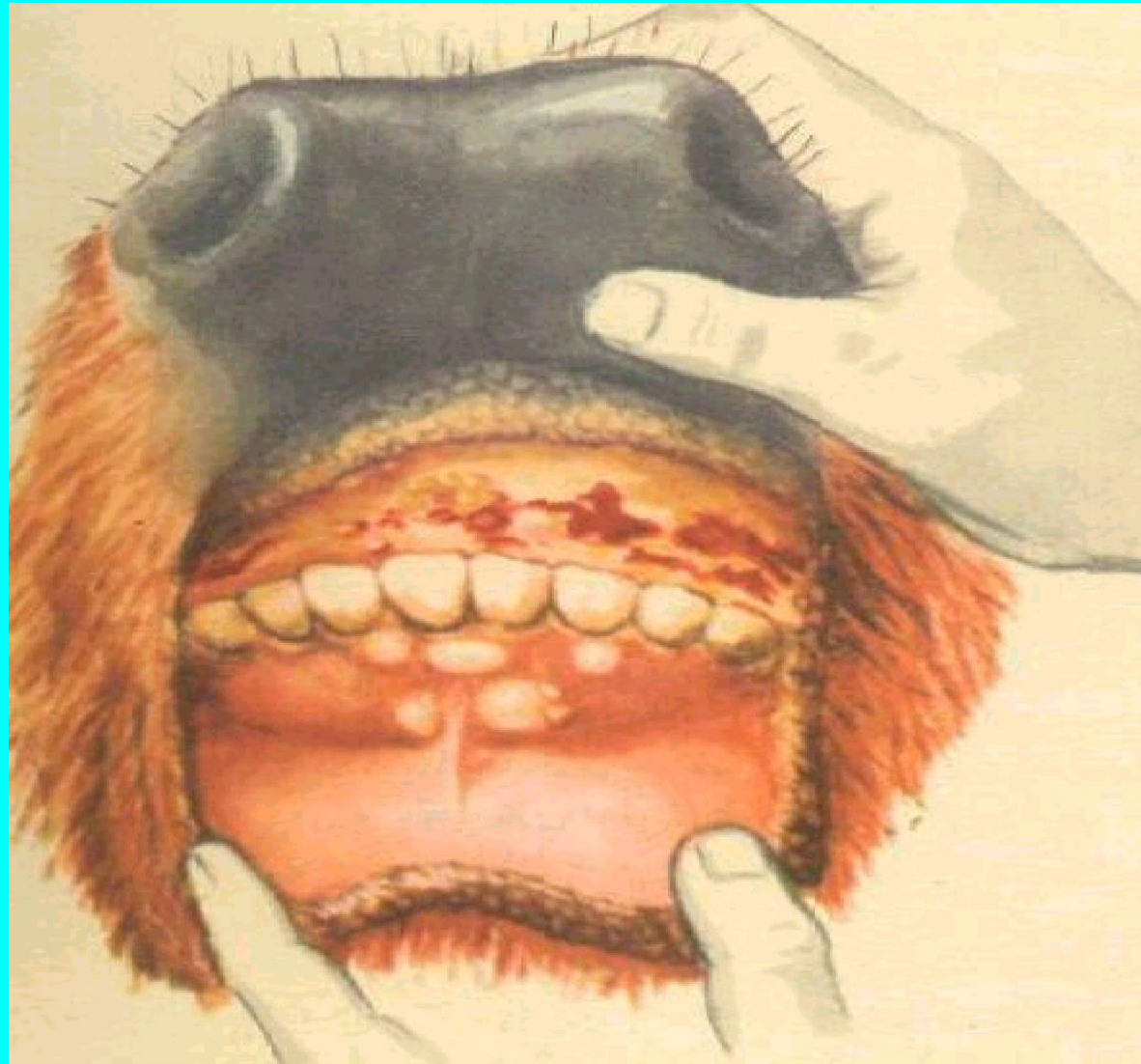
* Затем происходит разложение экссудата и всасывание токсических продуктов, вследствие чего нарастают общие явления (угнетение, слабость, прогрессирующее истощение)

* **Симптомы.** При остром течении у животных изменяется аппетит и прием корма, возникает жажда, появляется слюнотечение.

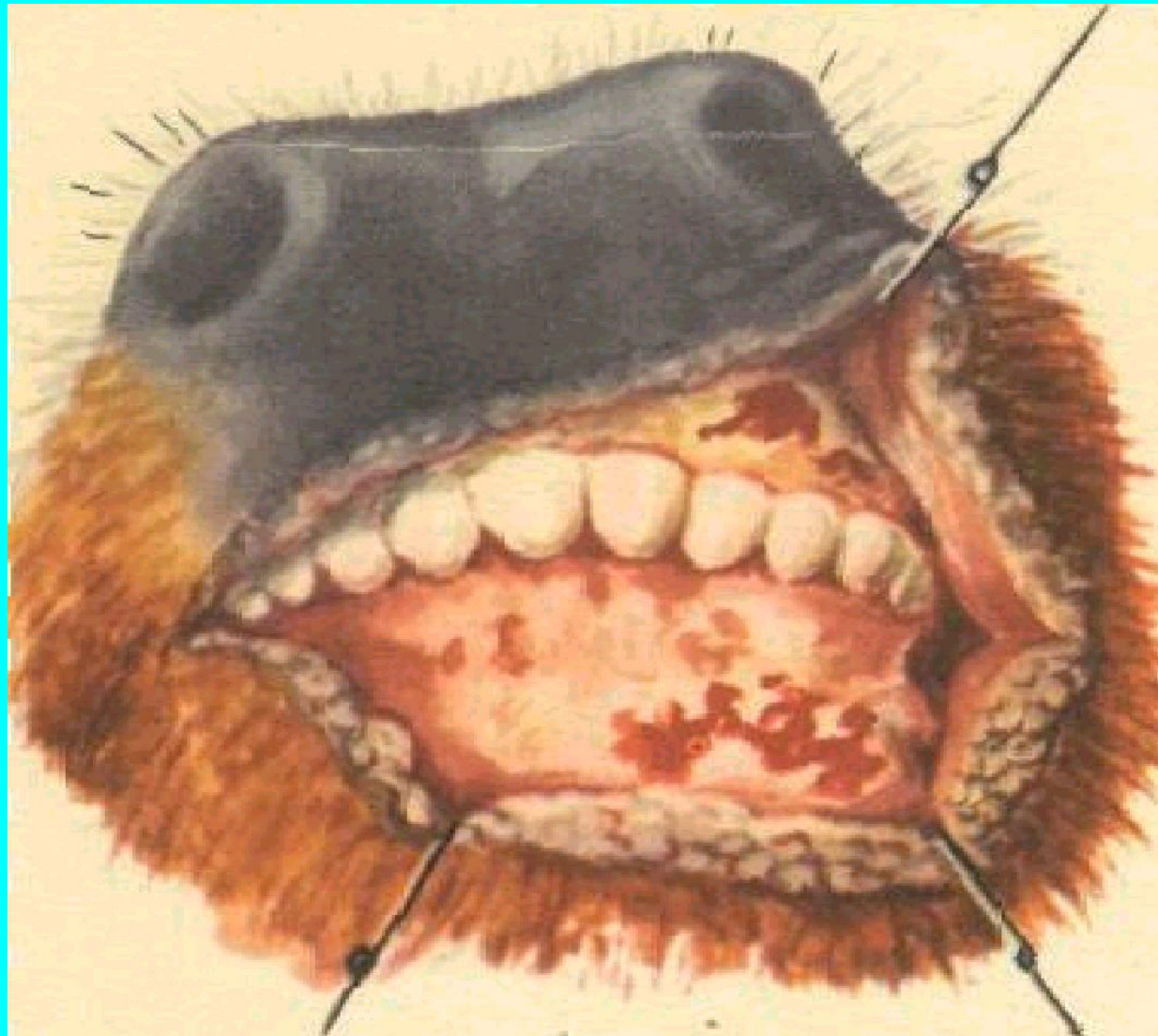
При тяжелом виде стоматита животное, взяв в рот корм, производит 2—3 жевательных движения, затем прекращает жевание и выбрасывает его изо рта или отказывается от приема корма. Слизистая оболочка покрасневшая или синевато-красного цвета, отечная, болезненная, сухая или очень влажная, изъязвлена, местами покрыта налетом. Язык покрыт сероватым, серо-бурым или серо-зеленым налетом, состоящим из слущенных эпителиальных клеток, слюны, частиц корма.



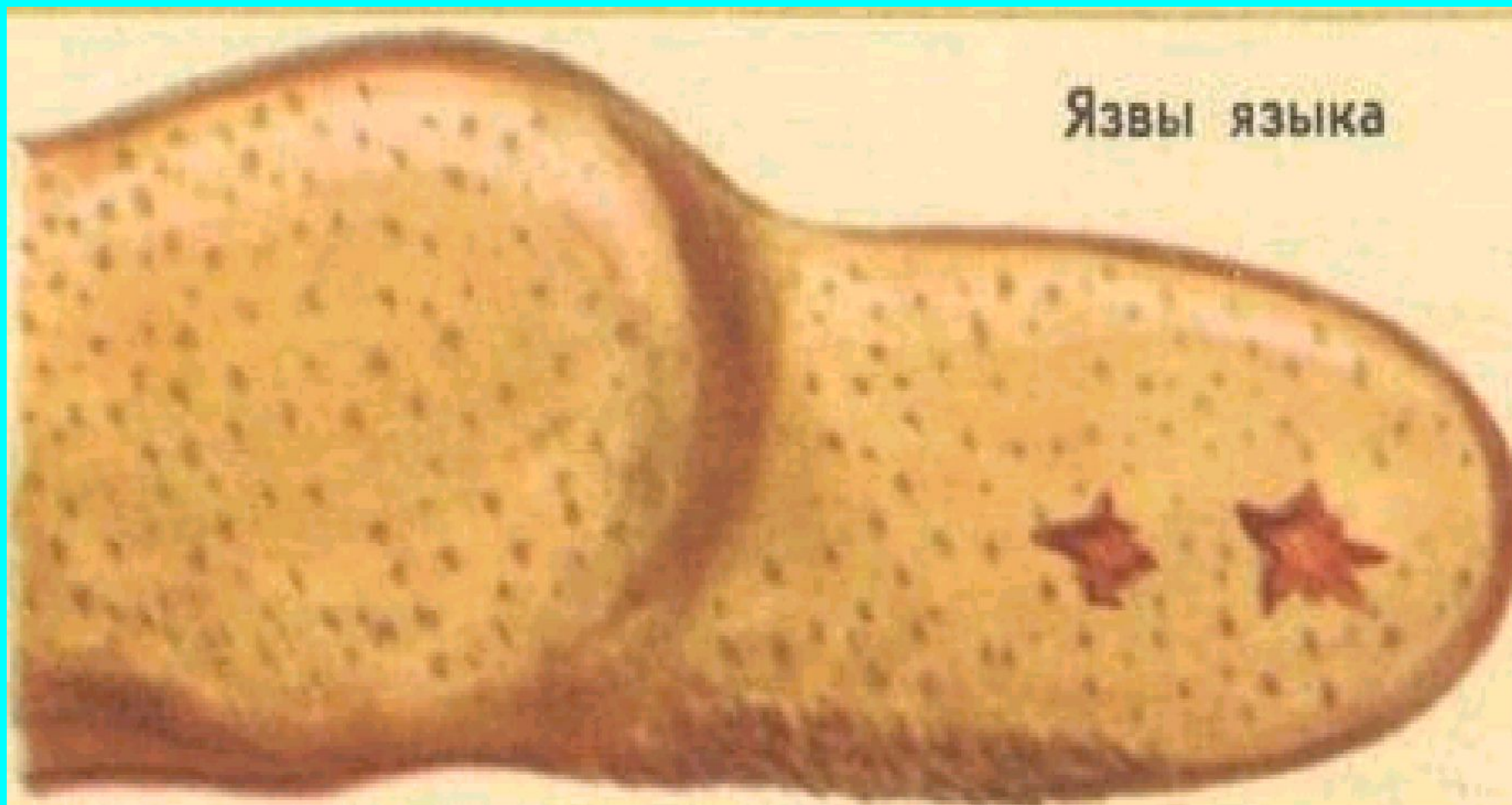
Обильное слюноотечение у коровы при стоматите



Поражение слизистой оболочки десен при ящуре



Поражение слизистой оболочки десен при чуме



Поражение языка у коровы при стоматите

Хронический стоматит проявляется утолщением слизистой оболочки, которая суховата и окрашена в бледно-серый цвет. На языке хорошо заметен серовато-зеленоватого цвета налет. Из рта исходит неприятный запах.

Вторичный стоматит инфекционного происхождения проявляется, кроме изменения слизистой оболочки рта, рядом других симптомов, характерных для основного заболевания.

Течение и прогноз.

Течение стоматита зависит от характера поражения:

- первичные стоматиты протекают доброкачественно, через 5-8 дн. больное выздоравливает;
- катаральный стоматит легко излечивается;
- флегмонозный, язвенный стоматит, в некоторых случаях протекает тяжело;
- течение вторичного стоматита зависит от тяжести основного заболевания;
- хронический стоматит протекает длительное время.

***Диагноз.**

Ставят на основании данных анамнеза и характерных клинических признаков.

Дают правильную оценку проявлению синдрома нарушения акта пережевывания.

***Дифференциальный диагноз.**

Дифференцируют вторичные стоматиты, которые развиваются на фоне инфекционных и инвазионных болезней.

Лечение.

Для этого необходимо:

- из рациона следует исключить грубые корма, назначить мягкий корм и болтушки;
- полость рта необходимо очистить от частиц корма и подпилить острые края зубов рашпилем.

После этого оросить полость рта раствором:

- марганцовокислого калия (1 : 1000);
- квасцов (2%);
- риванола (1 : 1000);
- соды (3%);
- хлорида натрия (1%).

*С последующим ежедневным смазыванием (после кормления) повреждённых участков слизистой оболочки смесью иода. и глицерина (1 : 1 или 1 : 2).

* В кормушку животному ставят ведро, наполненное слабым раствором непахучего дезинфицирующего лекарственного вещества, которое по возможности часто меняют.

* Образовавшиеся абсцессы при флегмонозном стоматите необходимо своевременно вскрывать и лечить, как инфицированную рану.