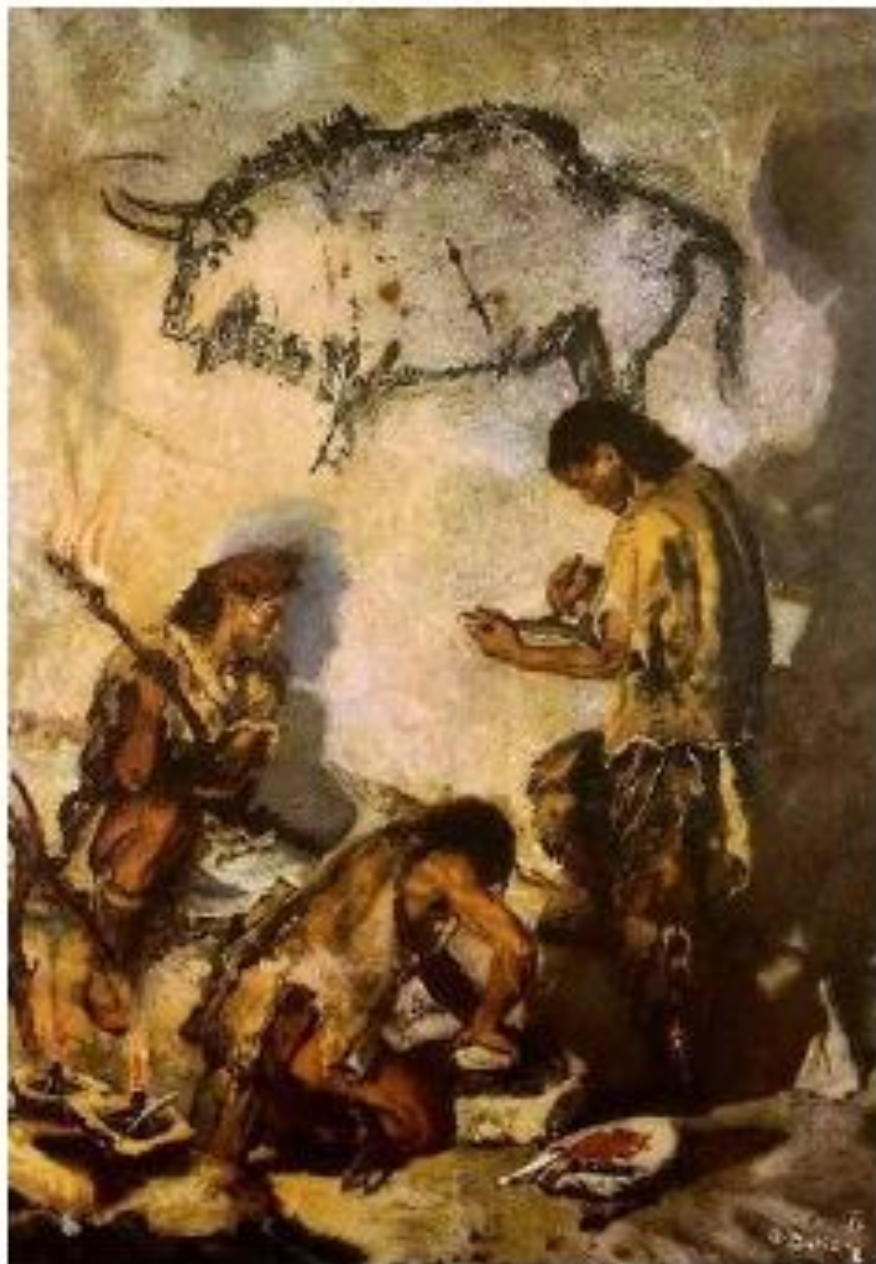


Искусство первобытного общества

Введение



Зарождение искусства

Обращение людей к новому для них виду деятельности – искусству – одно из величайших событий в истории человечества.

Первобытное искусство отразило первые представления человека об окружающем мире, благодаря искусству сохранялись и передавались знания и навыки.



Зарождение искусства

Одной из причин возникновения искусства считают человеческую потребность в красоте и радости творчества, другой – верования того времени.

Первобытное искусство раскрывает зарождение всех видов изобразительного искусства.



Роль изображений в первобытном обществе

Познание окружающего мира



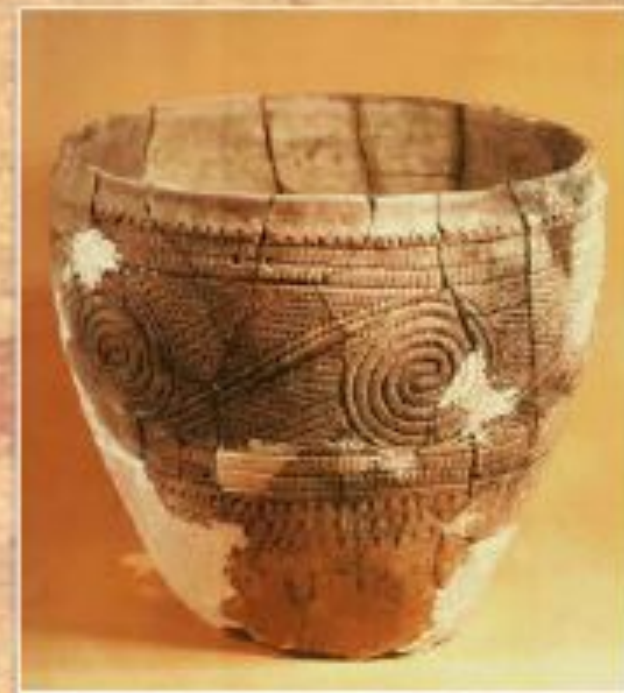
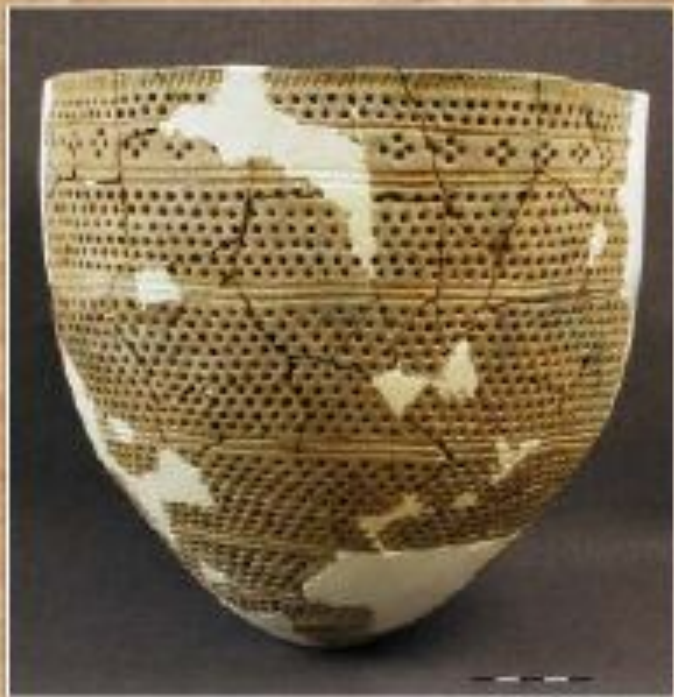
Наскальное изображение бизона



Современная фотография бизона

Создавая изображения первобытный человек отражал свои представления об окружающем мире. Человек изучал внешний облик и повадки животных и запечатлел это в наскальных рисунках.

Эстетика



Керамические изделия эпохи неолита

Познавая окружающий мир человек знакомился с законами ритма, симметрии и гармонии. Эти принципы, заложенные в самой природе, сформировали представление человека о прекрасном. Создаваемые человеком вещи кроме функциональности стали иметь еще и эстетические качества.

Сохранение и передача информации



Прошение индейских племён конгрессу Соединённых Штатов в XIX веке

Благодаря изобразительному искусству сохранялись и передавались знания и навыки. Изображения имели определенное значение, которое можно было «прочитать». Таким образом зародилось рисуночное письмо – пиктография.

Религиозные представления



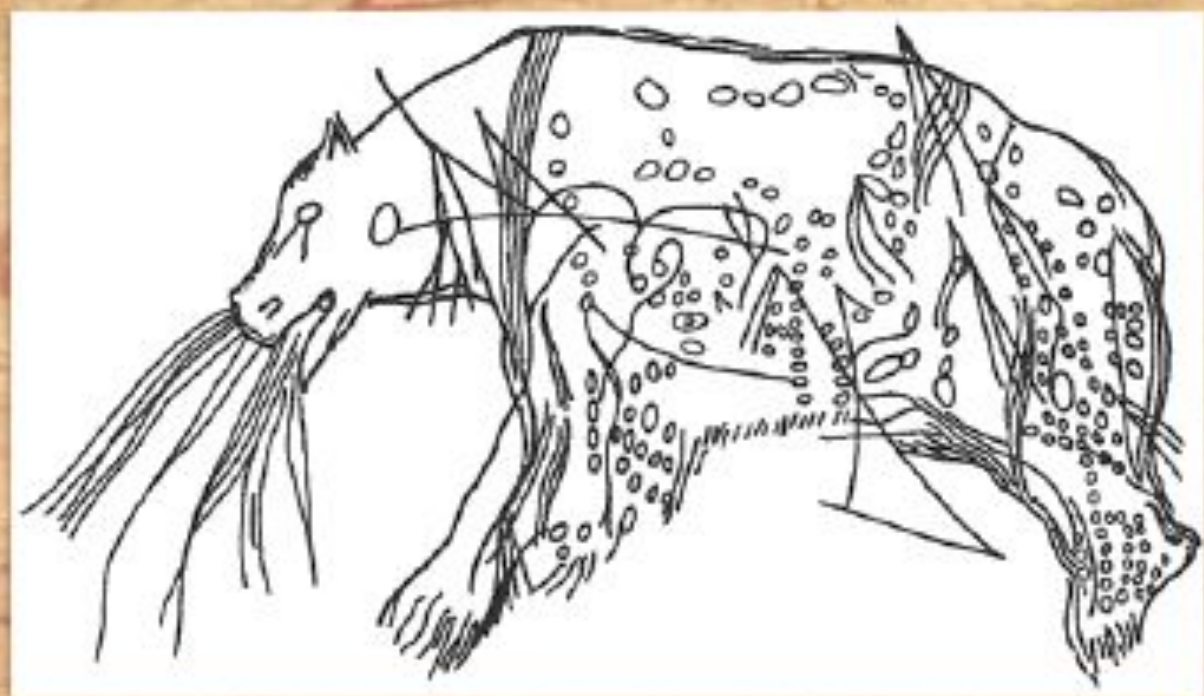
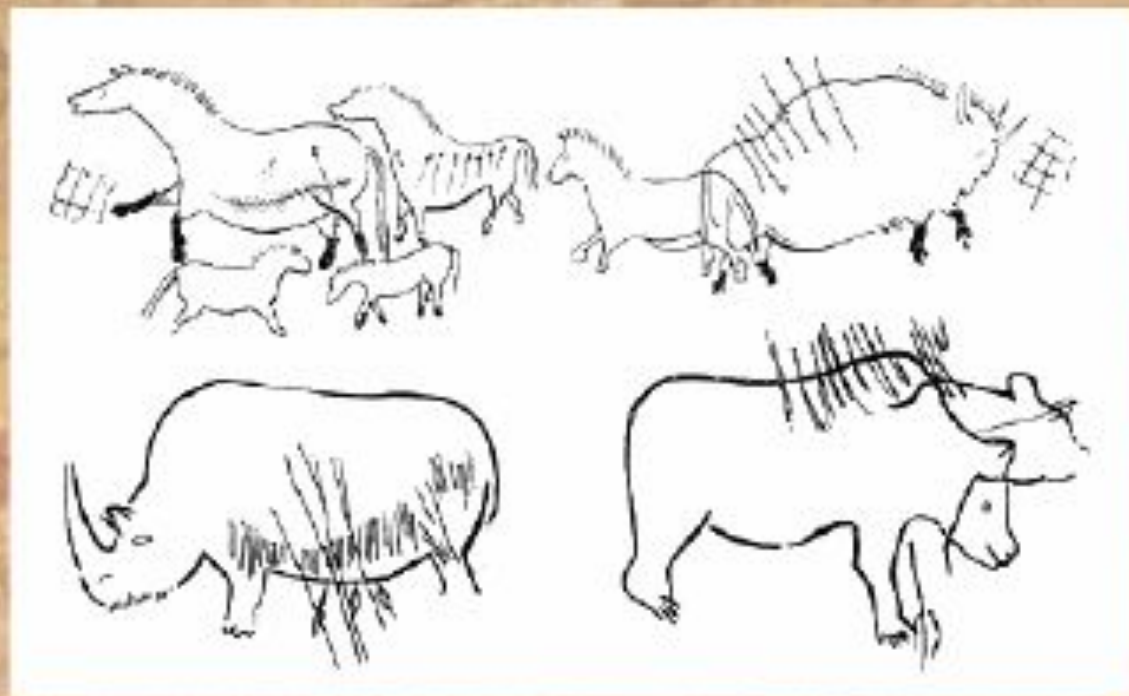
*Палеолитическая
Венера*



*Танцующая фигура
колдуна на наскальном
рисунке*

Многие изображения были связаны с религиозными представлениями. В глубокой древности человек одухотворял силы природы. Изображения животных могли являться тотемами – покровителями рода. Одним из древнейших культов было поклонение богине плодородия – Богине-Матери.

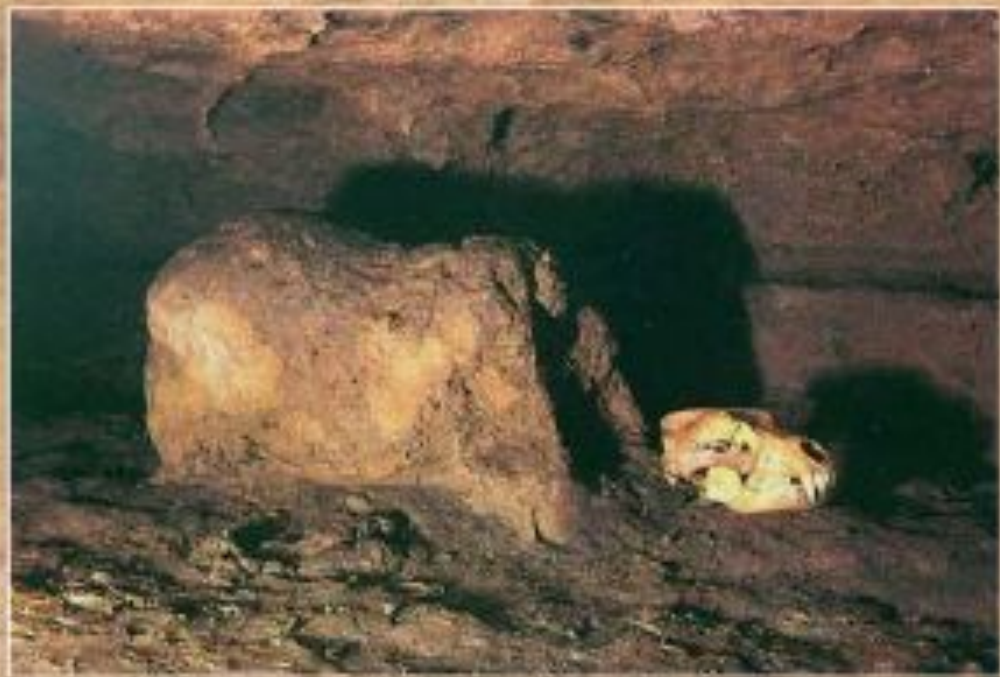
Магические ритуалы



Магические изображения раненых животных


Люди того времени верили в магию, они считали, что с помощью изображений можно воздействовать на природу. Считалось, например, что нужно поразить стрелой или копьем изображенного зверя, чтобы обеспечить успех настоящей охоты.

Средство обучения


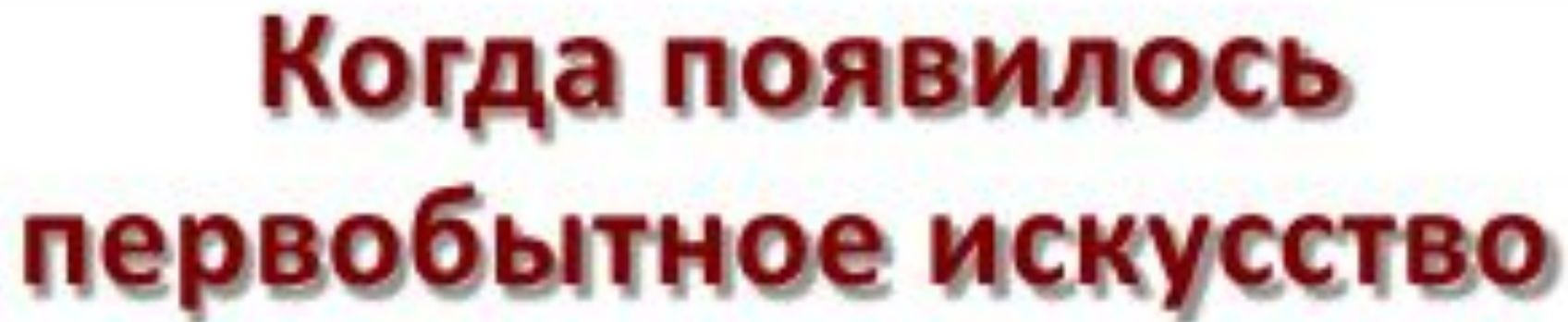


Натуральный макет медведя пещеры Монтеспан, Франция

Выполненное первобытным человеком скульптурное изображение животного, вылепленное из глины и с наброшенной звериной шкурой, служило охотничьей мишенью. В него метали копья и шары из глины юные охотники.



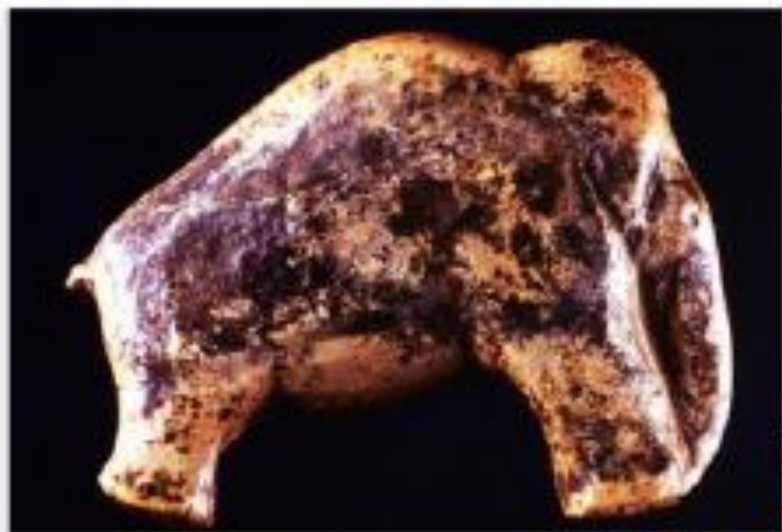
**Когда появилось
первобытное искусство**



Время появления первобытного искусства

*Древнейшие сохранившиеся
художественные произведения
были созданы примерно 40-35
тысяч лет до н.э.*

*В то время люди еще не знали
металла, и орудия труда
изготавливали из камня; отсюда
название эпохи – каменный век.*



*Мамонт,
35000 лет до н. э.*



*Скребки и рубила
каменного века*

Периоды истории первобытного общества

1. Каменный век:

1.1 Палеолит

- *Нижний палеолит (свыше 2 млн. – 600 тыс. лет до н.э.)*
- *Средний палеолит (около 600 тыс. – 40 тыс. лет до н.э.)*
- *Верхний палеолит (около 40 тыс. – 12 тыс. лет до н.э.)*

1.2 Мезолит (около 12 – 8 тыс. лет до н.э.)

1.3 Неолит (около 8 – 3 тыс. лет до н.э.)

2. Бронзовый век (около 2 тысячелетия до н.э.)

3. Железный век (около 1 тысячелетия до н.э.)

Палеолит

(греч. παλαιός — древний и греч. λίθος — камень)



Поселение эпохи палеолита

Палеолит – самый ранний и наиболее продолжительный период в истории человечества. Во время Верхнего палеолита зародилось искусство.

В эпоху палеолита климат несколько раз изменялся от ледниковых периодов, а растительный и животный мир довольно сильно отличался от современного. Основными занятиями людей были охота и собирательство.

Мезолит

(греч. μέσος — средний и греч. λίθος — камень)



Поселение эпохи мезолита

Этот период характеризуется отступлением ледника, появлением густых лесов, полноводных рек и озер.

На смену крупным животным приходят более мелкие, что подвигло людей к изобретению лука и стрел для охоты. У человека происходит развитие речи, формируются традиции поведения и религиозные представления.

Неолит

(греч. νέος — новый и греч. λίθος — камень)

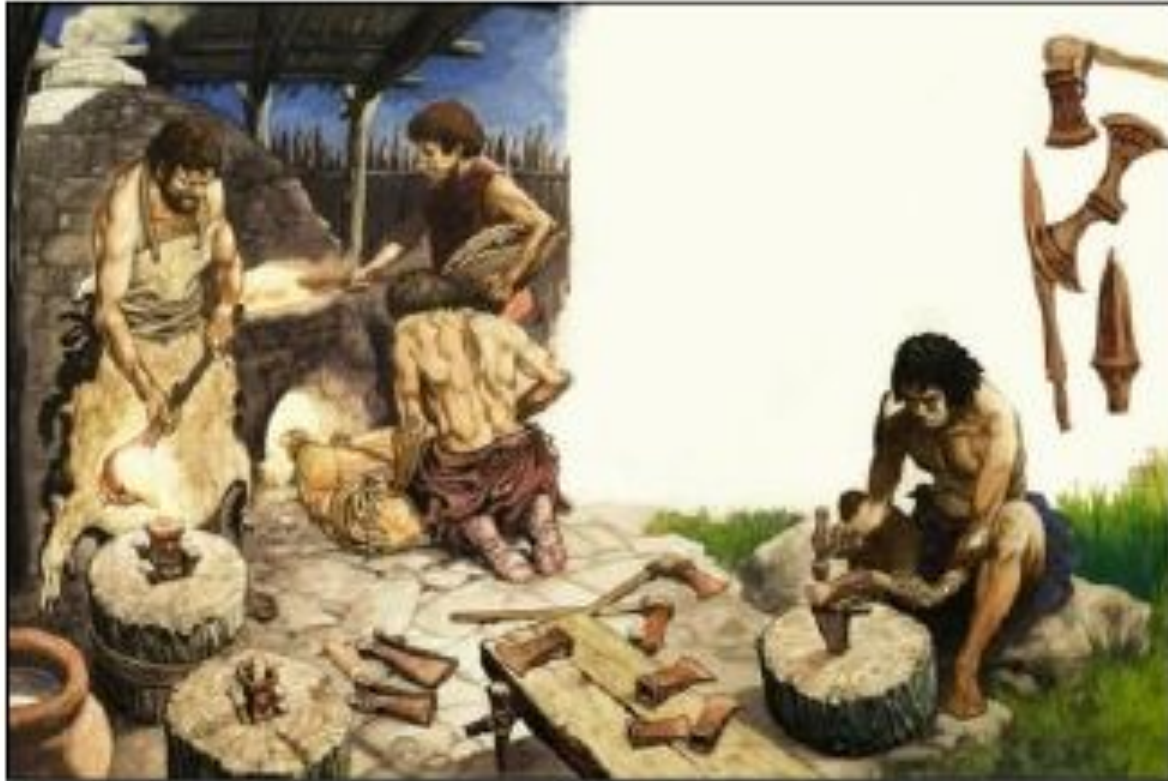


Поселение эпохи неолита

Неолит – последняя стадия каменного века. Таяние ледников привело в движение народы, начавшие заселять новые пространства.

У человека появились новые занятия: земледелие, скотоводство, рыболовство, ткачество, гончарство. В обработке камня стали применять пиление, сверление, шлифовку.

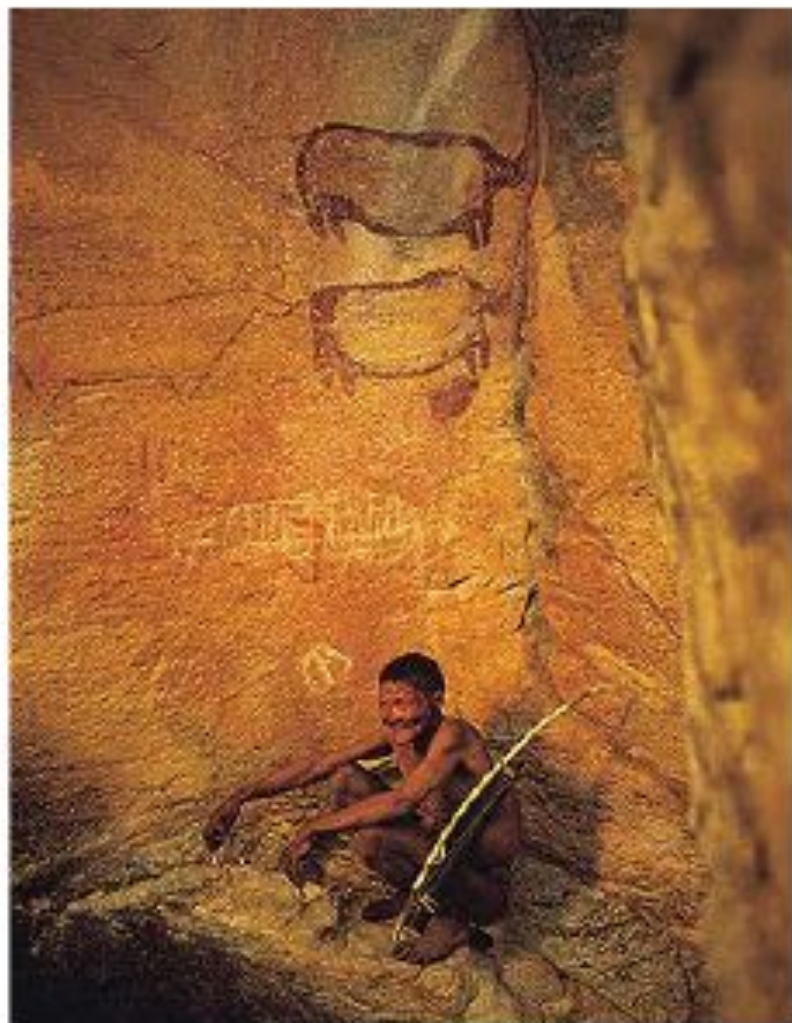
Бронзовый век и Железный век



Выплавка и обработка железа

Последний период развития первобытнообщинного строя связан с появлением бронзы и железа.

Это новый подъем в развитии техники и металлургии. В обществе происходит дальнейшее имущественное расслоение, для этого времени характерны войны.



Наскальные рисунки бушменов

Первобытные культуры в современном мире

История первобытного искусства – это история культурных изменений, которые продолжаютя вплоть до наших дней.

Современные австралийские аборигены или бушмены Южной Африки остаются носителями первобытного мышления. До сих пор их произведения искусства аналогичны искусству каменного века.

A dark grey arrow points to the right from the left edge of the slide. Several thin, light blue lines curve upwards from the bottom left corner towards the center of the slide.

Древнейшие произведения первобытного искусства



*Венера из Холе-Фельс,
бивень мамонта, высота 6 см.,
г. Шельклинген, Германия
40000-35000 лет до н. э.*



*Человеколев,
бивень мамонта, высота 29,6 см.,
г. Ульм, Германия
40000-32000 лет до н. э.*



*Фигурки из Фогельхерд (Vogelherd),
Германия
40000-32000 лет до н. э.*



*Дикая лошадь,
бивень мамонта, длина 4,8 см.,
Фогельхерд, Германия
32000 лет до н. э.*



*Пещерный лев,
бивень мамонта, длина 8,8 см.,
Фогельхерд, Германия
40000 лет до н. э.*



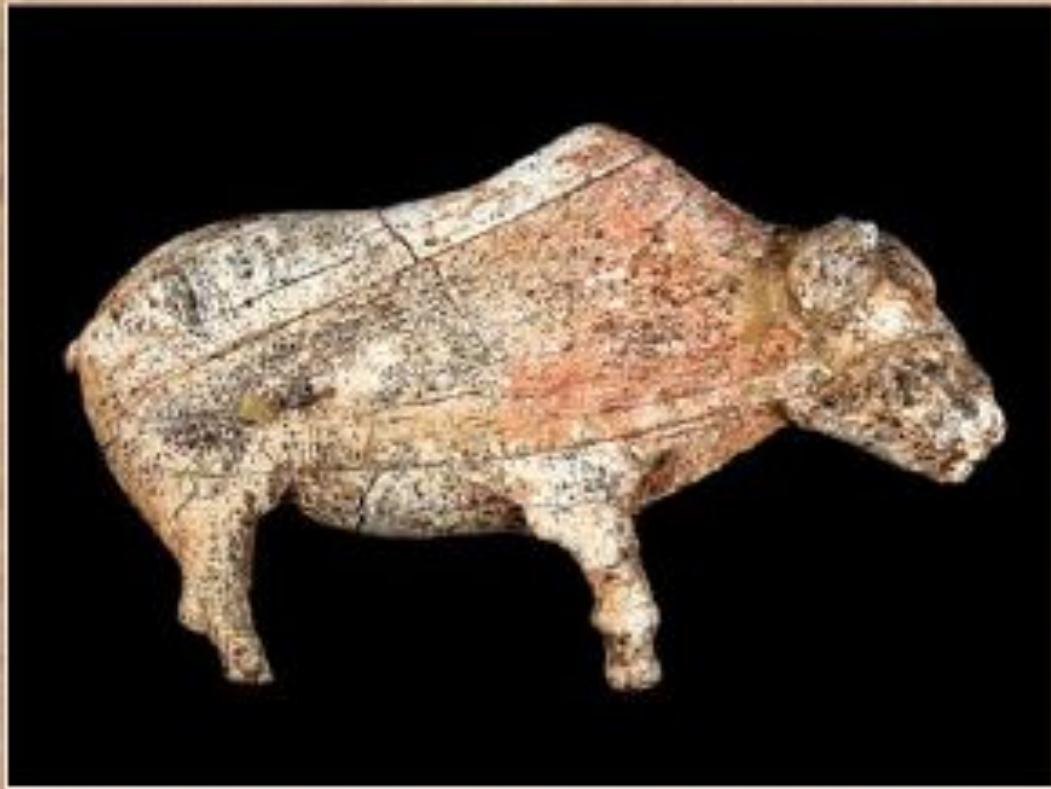
*Мамонт,
бивень мамонта, длина 3,7 см.,
Фогельхерд, Германия
35000 лет до н. э.*



***Венера Брасемпуйская,**
слоновая кость, высота 3,65 см.,
с. Брасемпуи, Франция
25000-22000 лет до н. э.*



***Вестоницкая Венера,**
керамика, высота 11,1 см.,
Моравия, Чехия
29000-25000 лет до н. э.*



*Зарайский бизон,
бивень мамонта, длина 16,4 см.,
г. Зарайск, Россия
22000 лет до н. э.*



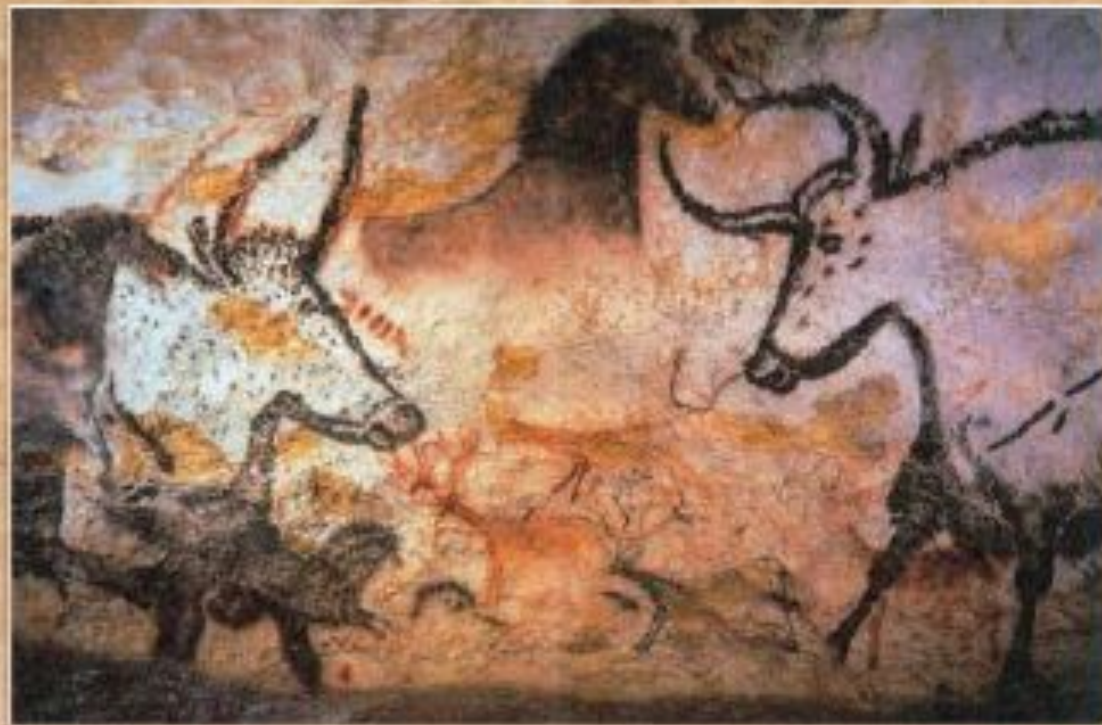
*Мальтинская пластина,
кость мамонта, длинна 13,8 см.,
Иркутская область, Россия
25000-20000 лет до н. э.*



Искусство первобытного общества

Наскальные рисунки первобытного общества

«Подземный Эрмитаж»



Наскальные рисунки в пещере Ласко (Франция)

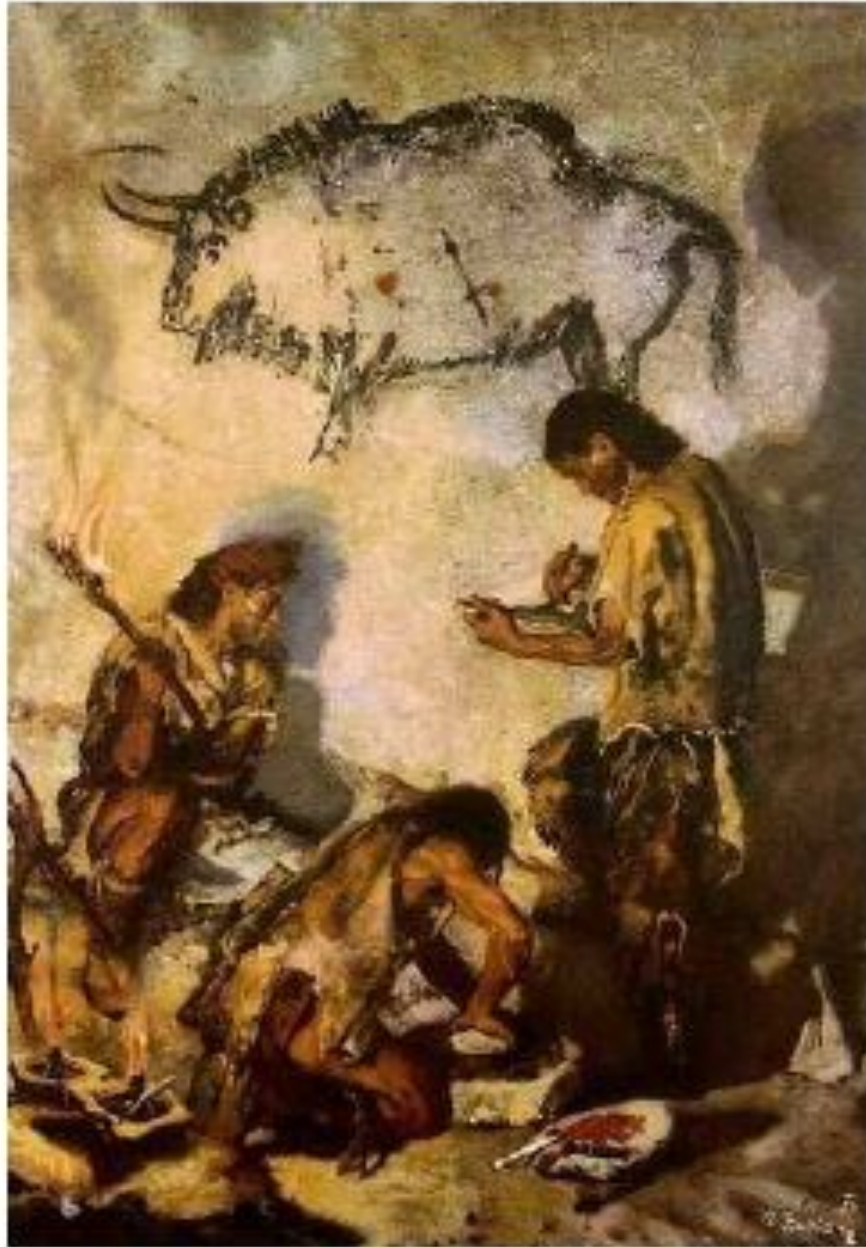
Наиболее интенсивно проявилась творческая одаренность первобытного человека в росписях на стенах пещер.

Расположение наскальных рисунков



Наскальные рисунки в Каповой пещере (республика Башкортостан, Россия)

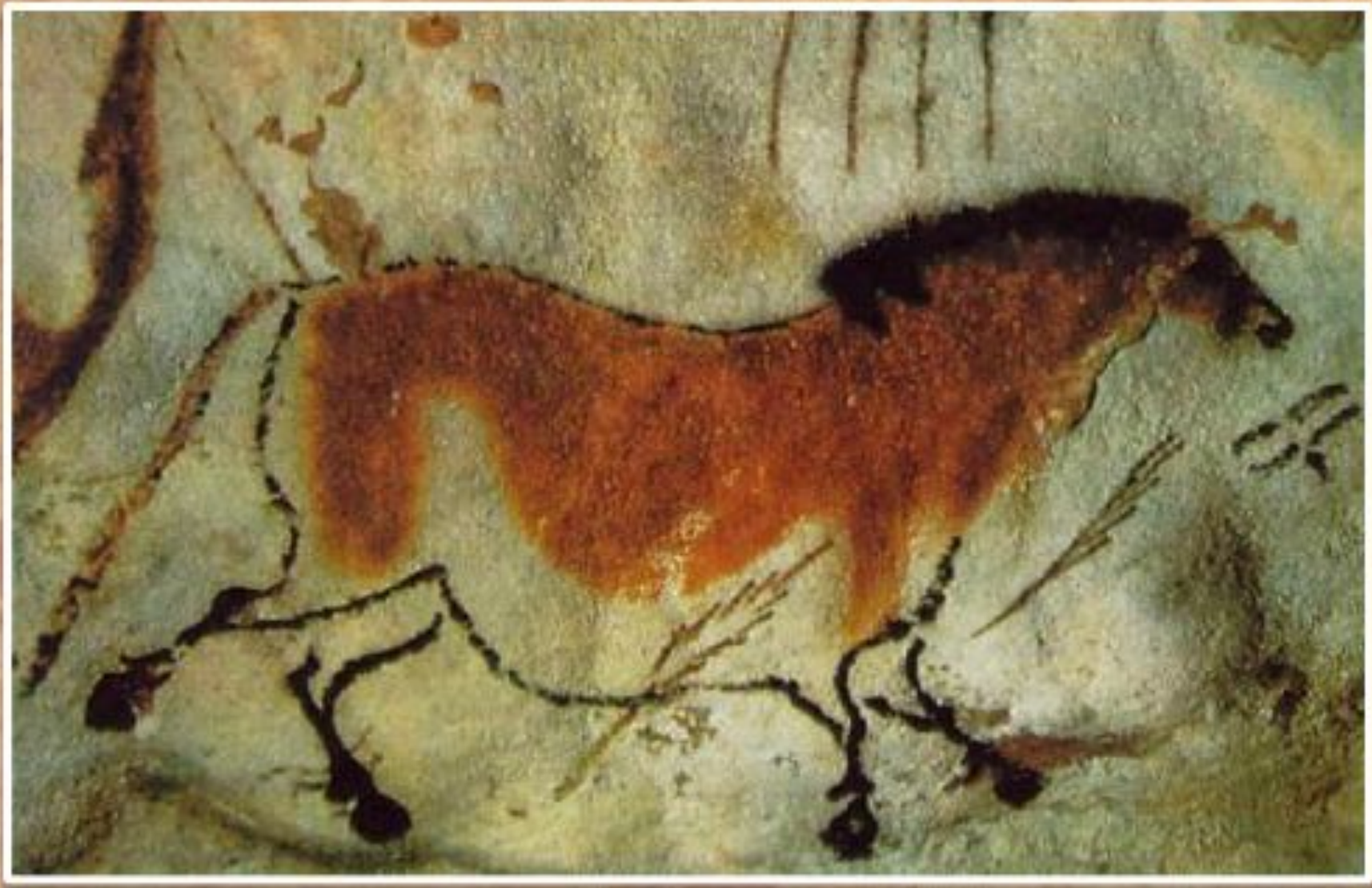
Наскальные рисунки никогда не встречаются у входа в пещеру, а были спрятаны в земных недрах, защищающих их от непрошеного гостя.



Как были выполнены наскальные рисунки

Изображения наносились кремневым резцом по камню или краской по слою сырой глины на стенах пещер. Минеральные красители, смешанные с водой, животным жиром и соком растений, сделали цвет пещерных росписей особенно ярким.

Иногда художники прибегали к технике рельефа, такие изображения получили название - петроглифы.



Изображение, выполненное при помощи минеральных красителей

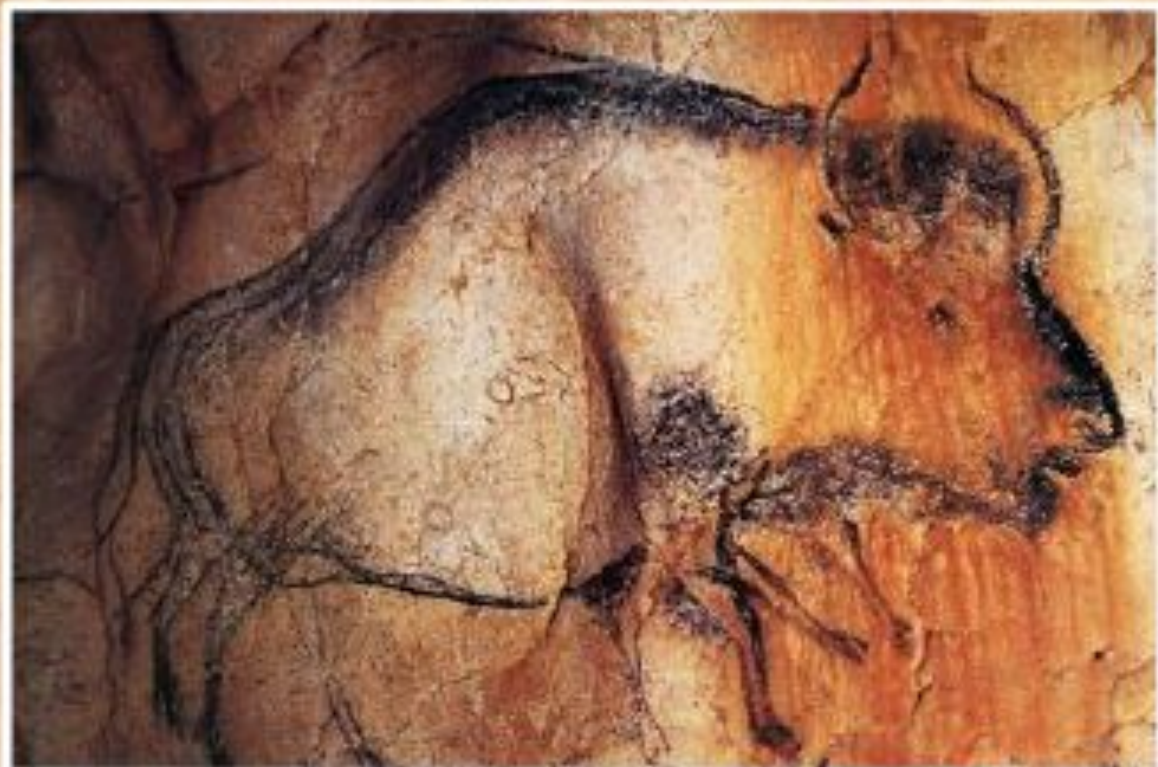


Петроглифы - изображения полученные методом гравировки

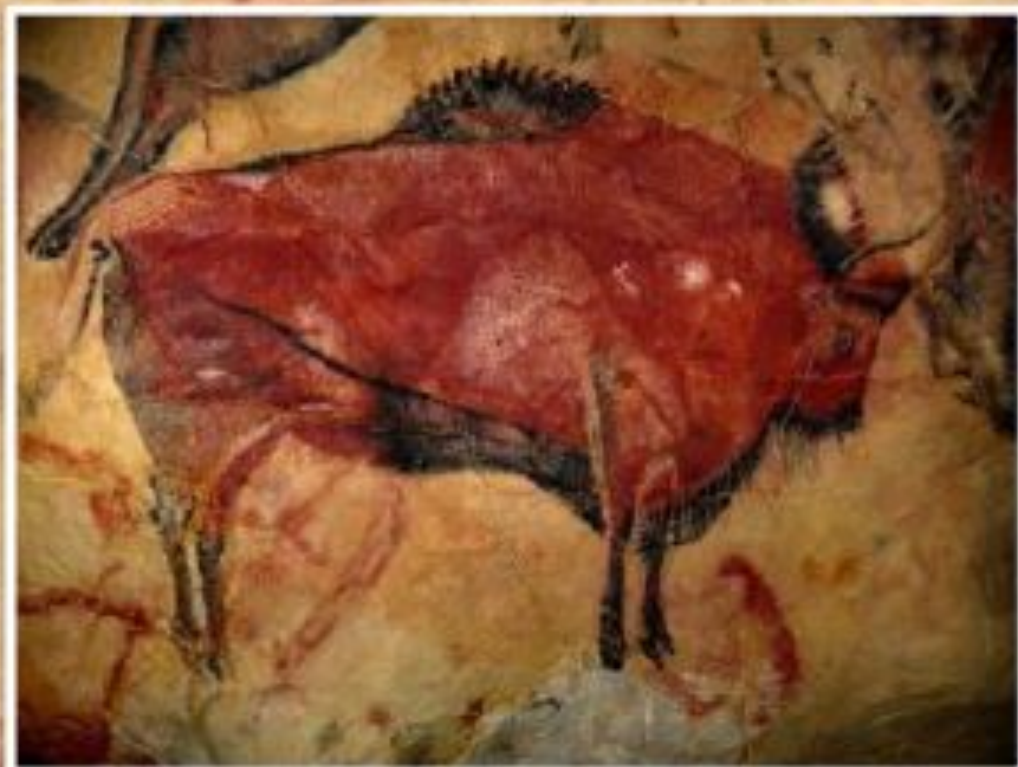


Сюжеты наскальных рисунков

Изображения бизонов



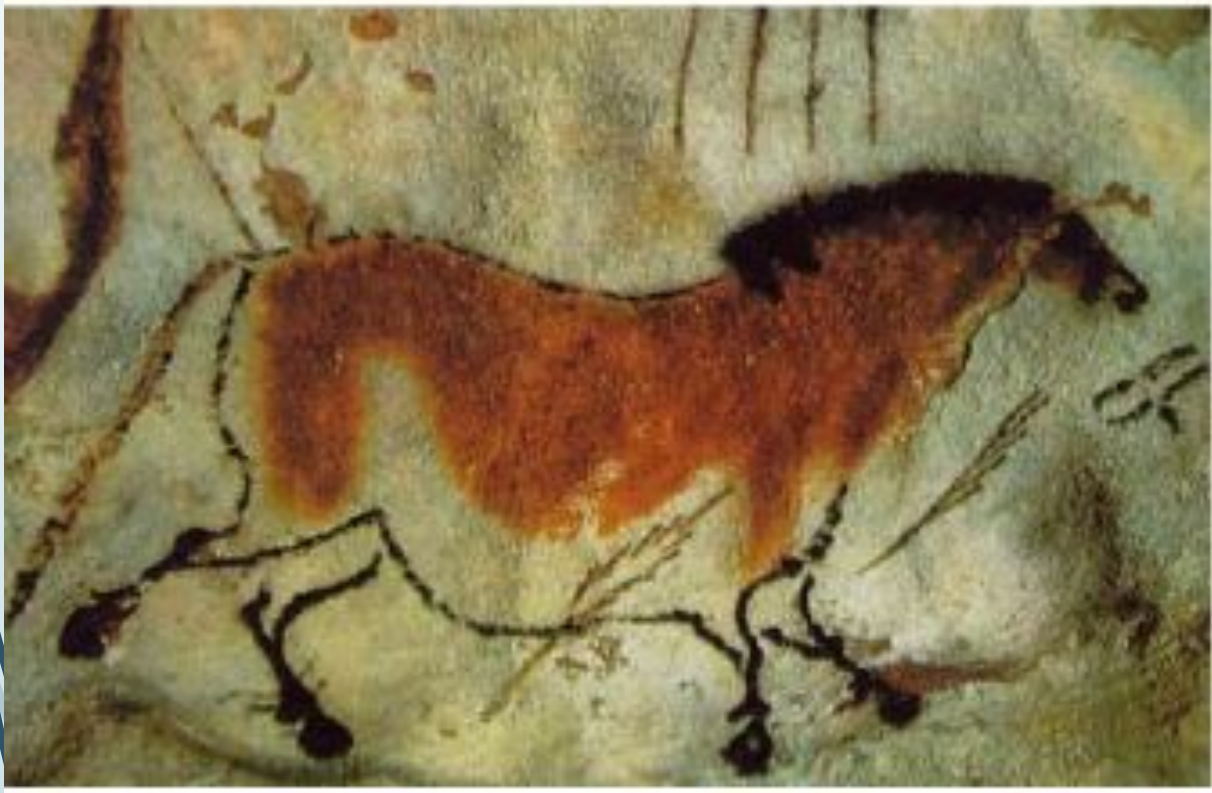
Пещера Шове, Франция



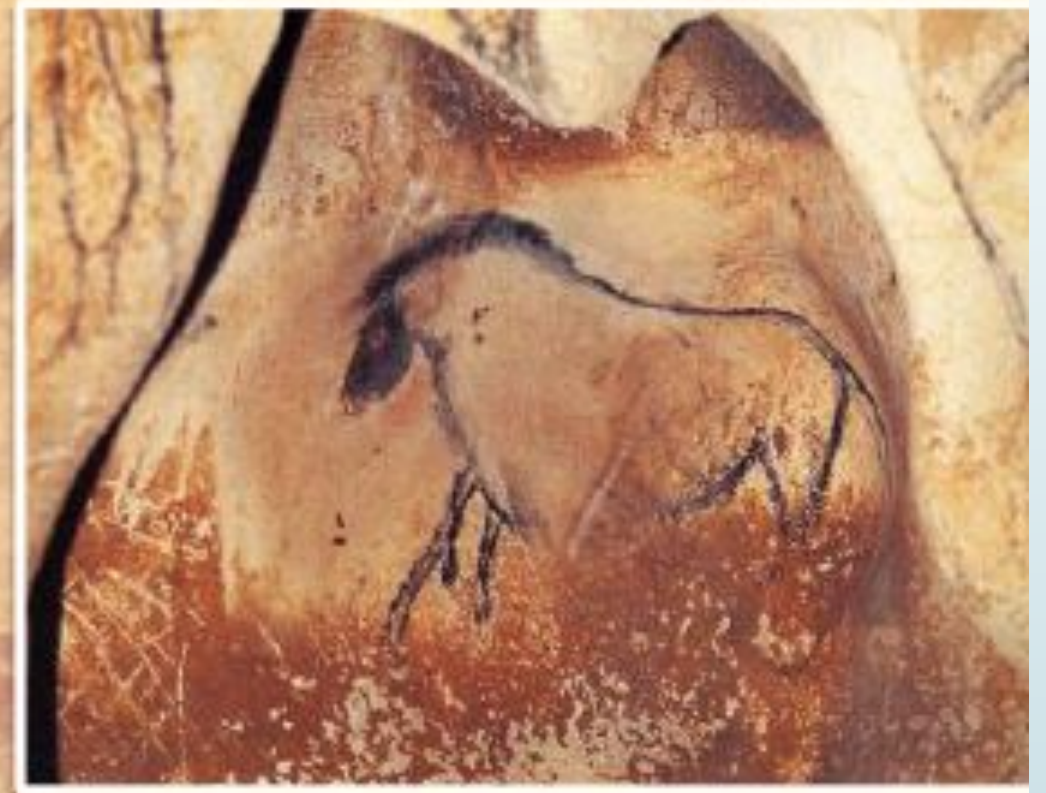
Пещера Альтамира, Испания

В наскальных рисунках преобладают анималистические изображения. Запечатлены животные, на которых тогда охотились: бизоны, лошади, олени и другие.

Изображения лошадей

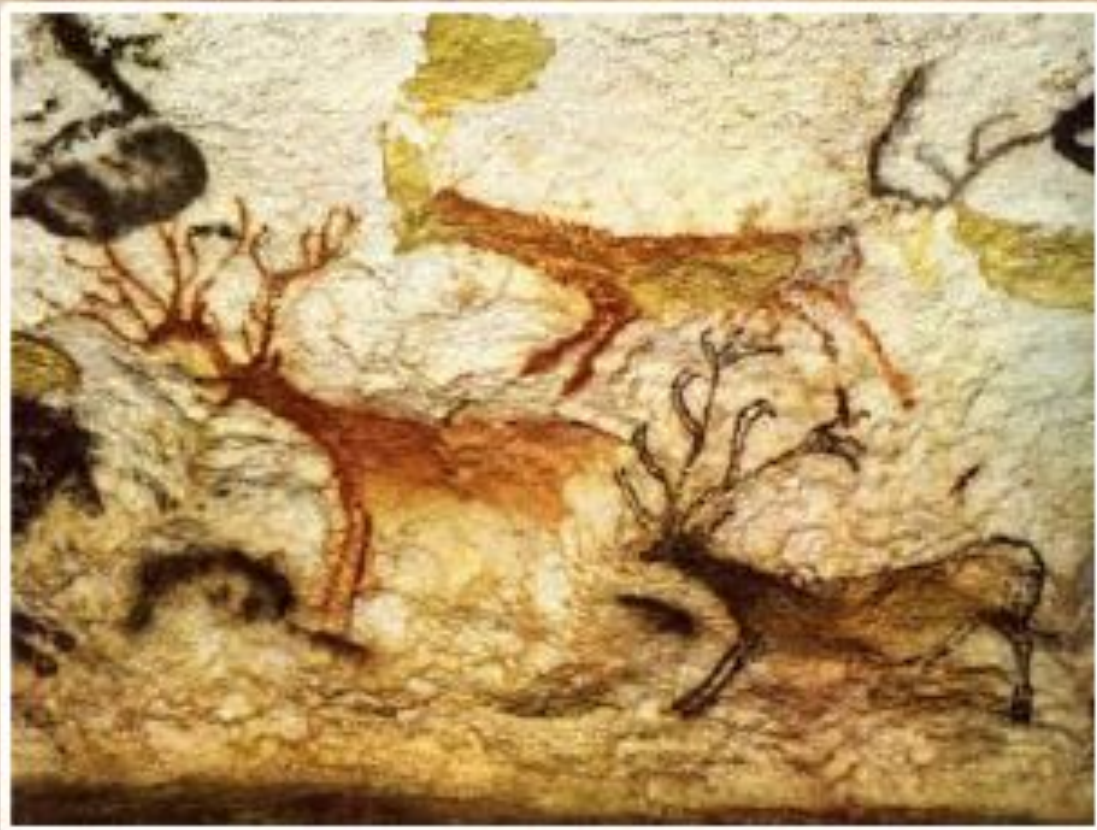


Пещера Ласко, Франция



Пещера Шове, Франция

Изображения оленей



Пещера Ласко, Франция



Пещера Фон-Де-Гом, Франция

Изображения мамонтов



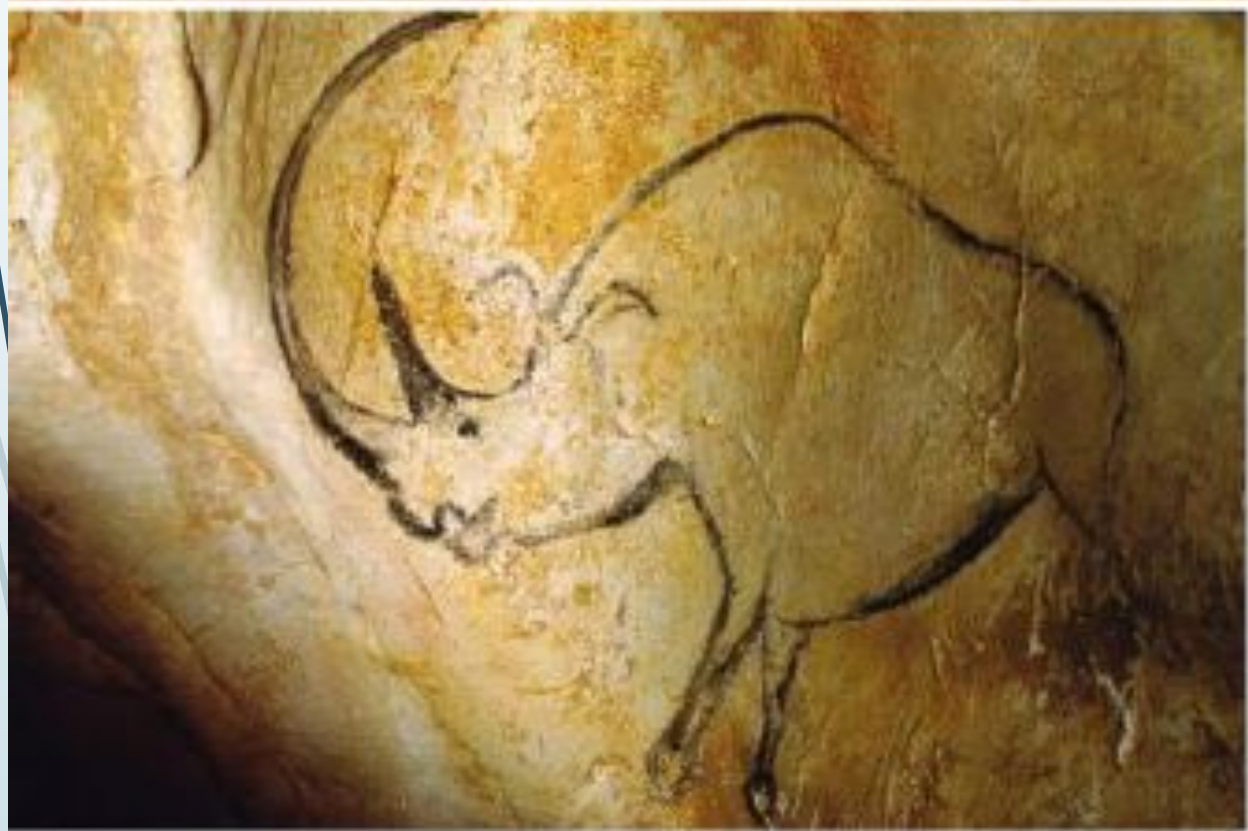
Пещера Руфиньяк, Франция



Капова пещера, Россия

Пещерные росписи сохранили облик и таких зверей, которые позднее совсем вымерли: мамонты, шерстистые носороги, пещерные медведи и львы.

Изображения шерстистого носорога



Пещера Шове, Франция



Пещера Шове, Франция

Изображения пещерных львов



Пещера Шове, Франция

Изображения пещерного медведя



Пещера Шове, Франция



Пещера Шове, Франция

Отпечатки рук



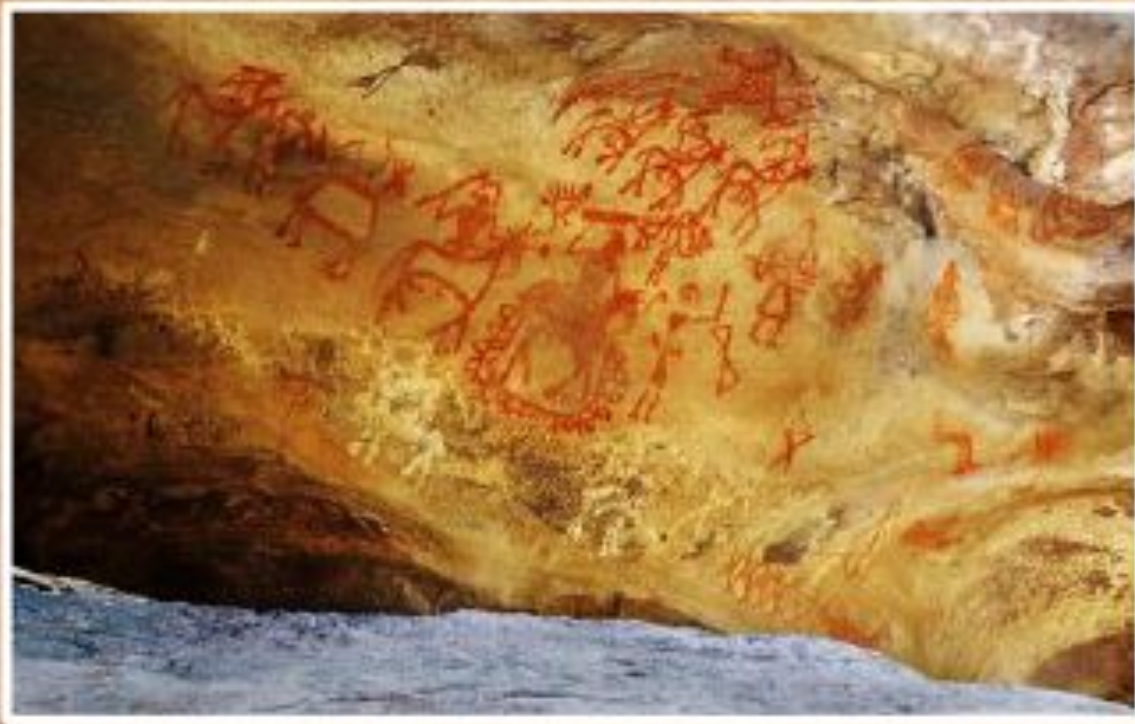
Пещера Эль Кастилло, Испания



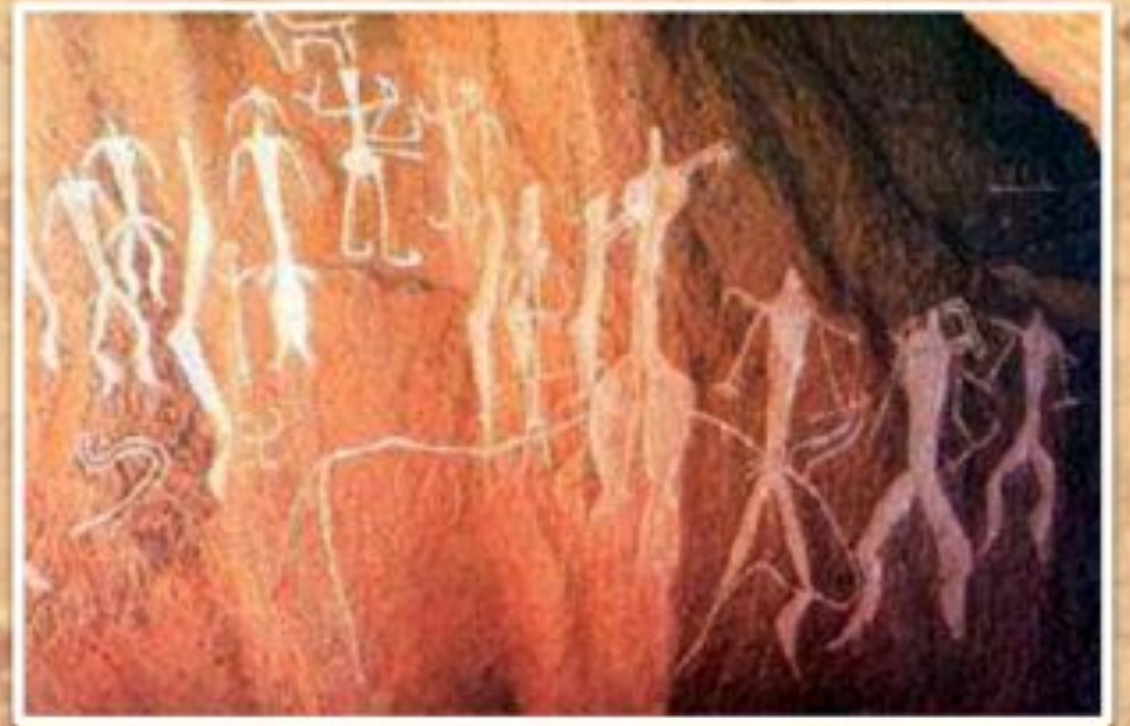
Пещера Куэва-де-Лас-Манос, Аргентина

Были запечатлены отпечатки рук человека, стилизованные изображения фигуры человека, сцены охоты, оружие, средства передвижения.

Изображения фигуры человека

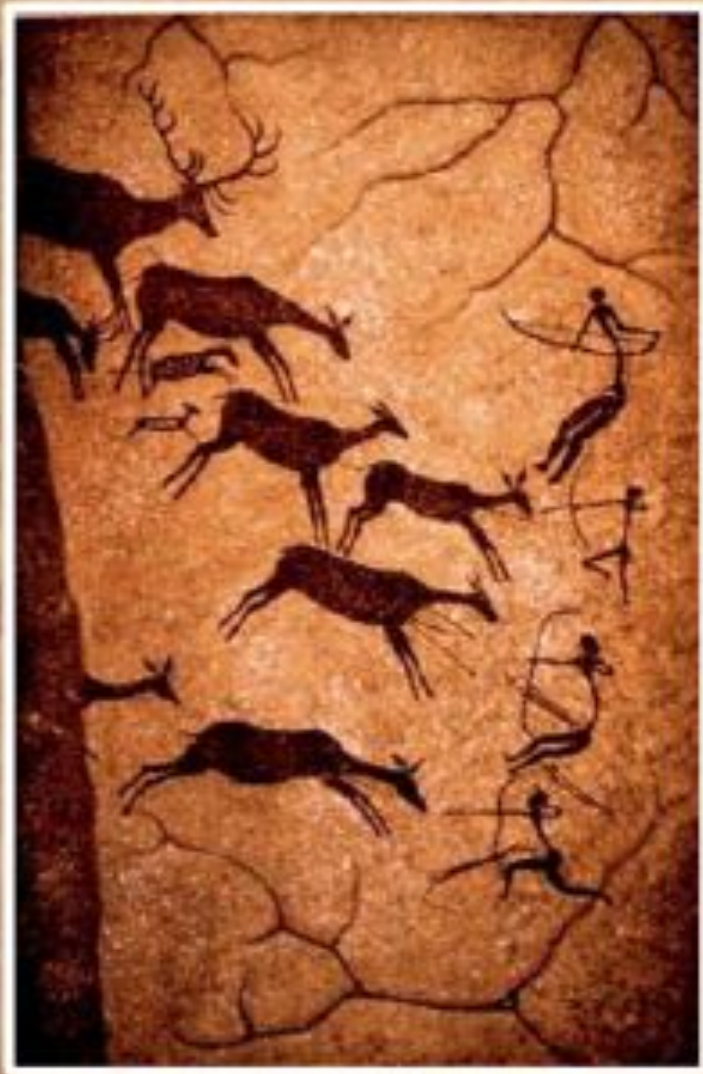


Пещера Бхимбетка, Индия

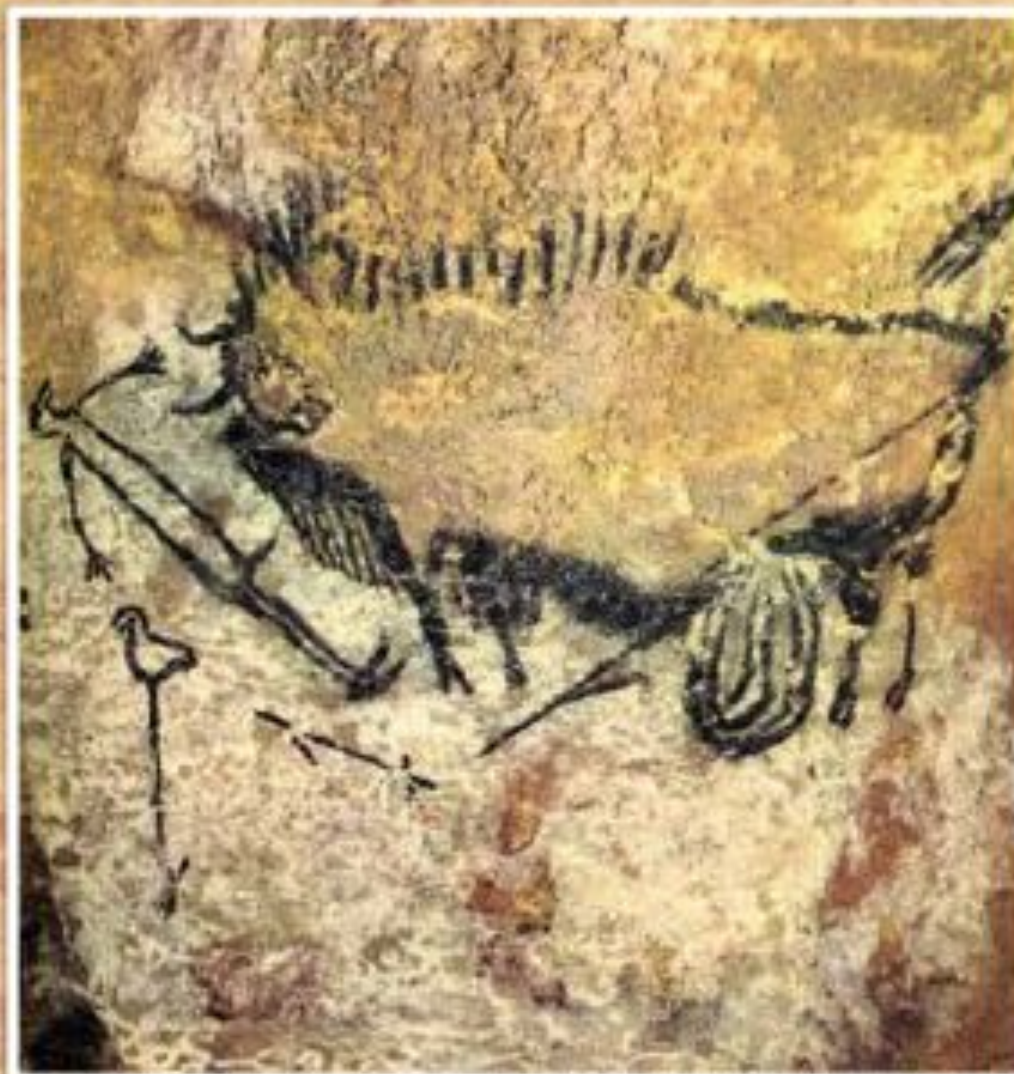


Петроглифы в Гобустане, Азербайджан

Изображения сцен охоты



Ущелье Валлторта, Испания



Пещера Ласко, Франция



**Характерные особенности
наскальных рисунков в различные периоды
первобытного общества**

Зарождение искусства



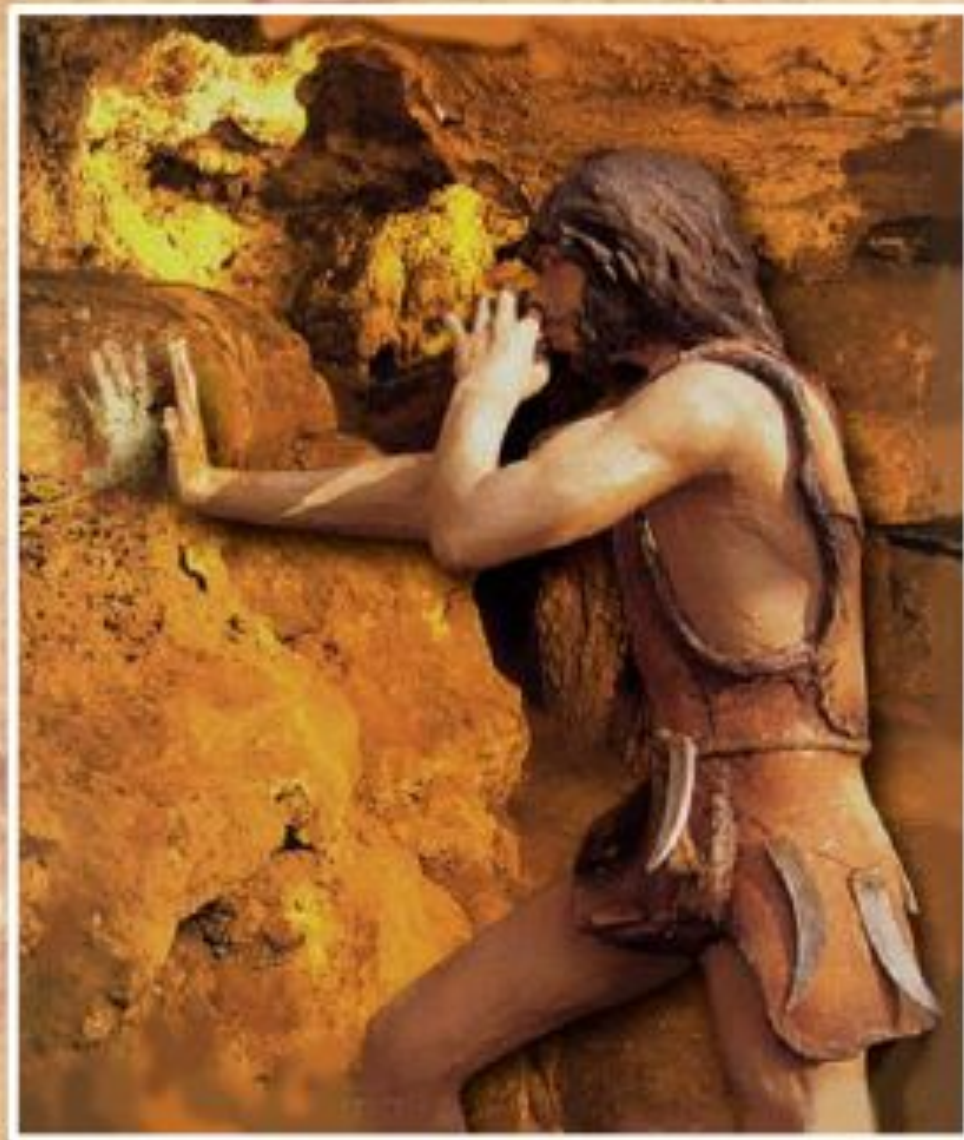
«Макароны», прочерченные пальцами по глине (пещера Руфиньяк, Франция)

Ранние рисунки примитивны, это «макароны» - беспорядочные переплетения волнистых линий, отпечатки человеческой руки, контурные изображения животных.

Зарождение искусства



*Негативный трафарет руки
и красные «диски»
(пещера Пеш-Мерль, Франция)*

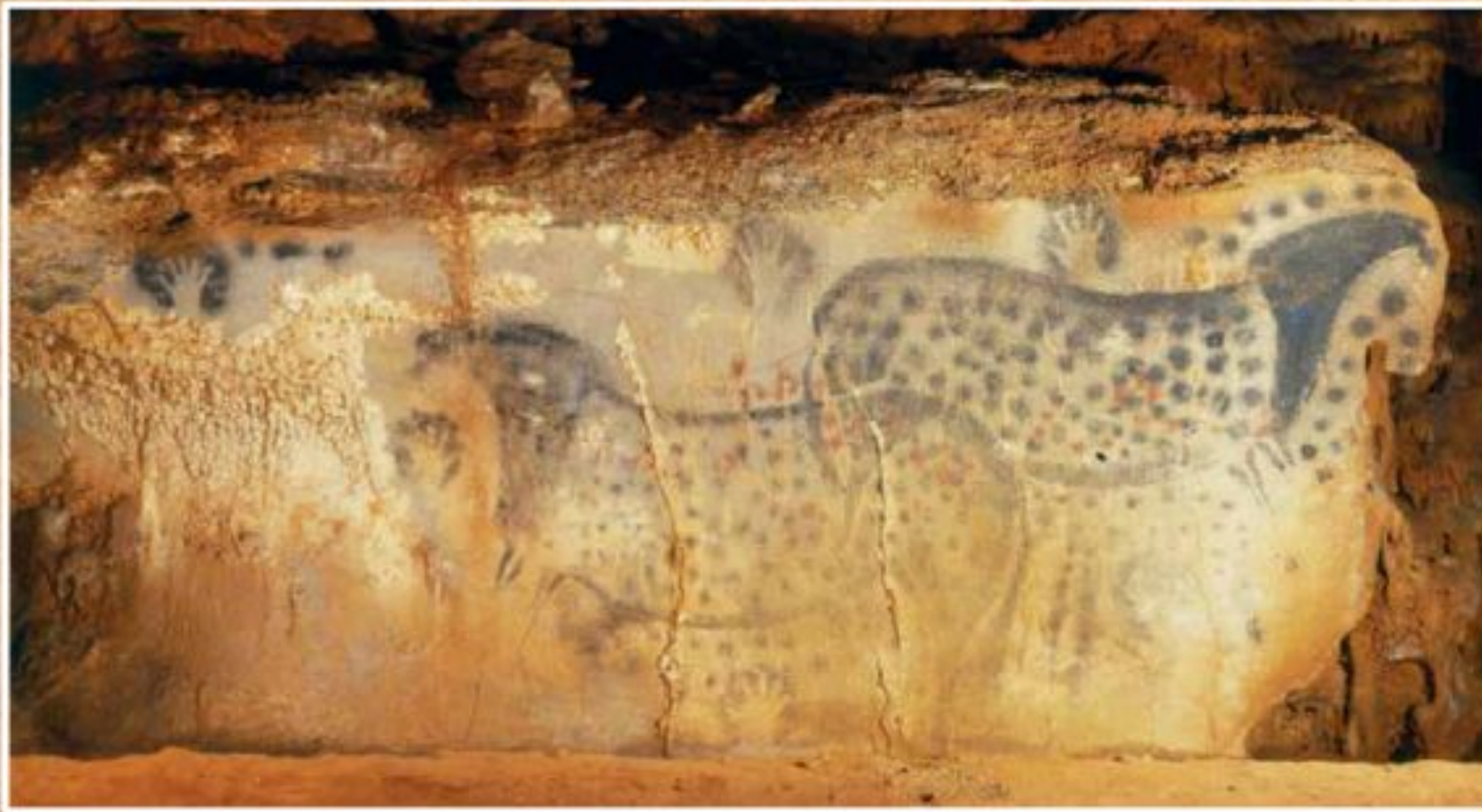


Зарождение искусства



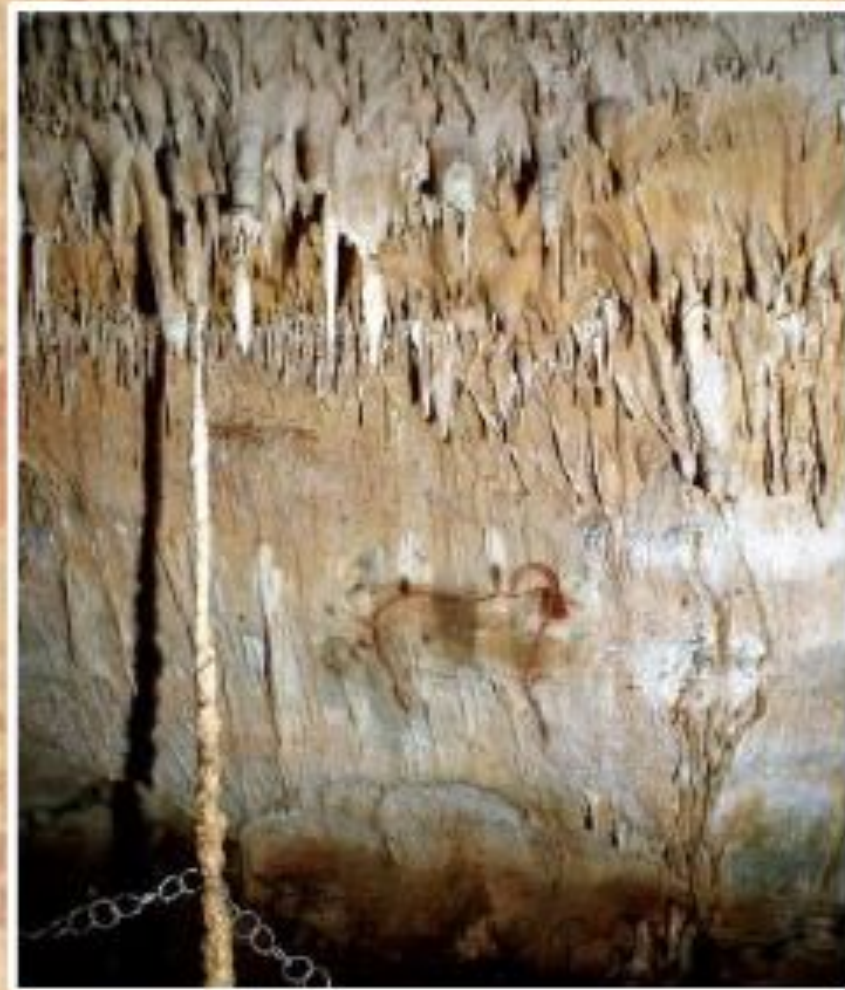
*Отпечатки рук первобытного человека
(пещера Куэва-де-Лас-Манос, Аргентина)*

Зарождение искусства



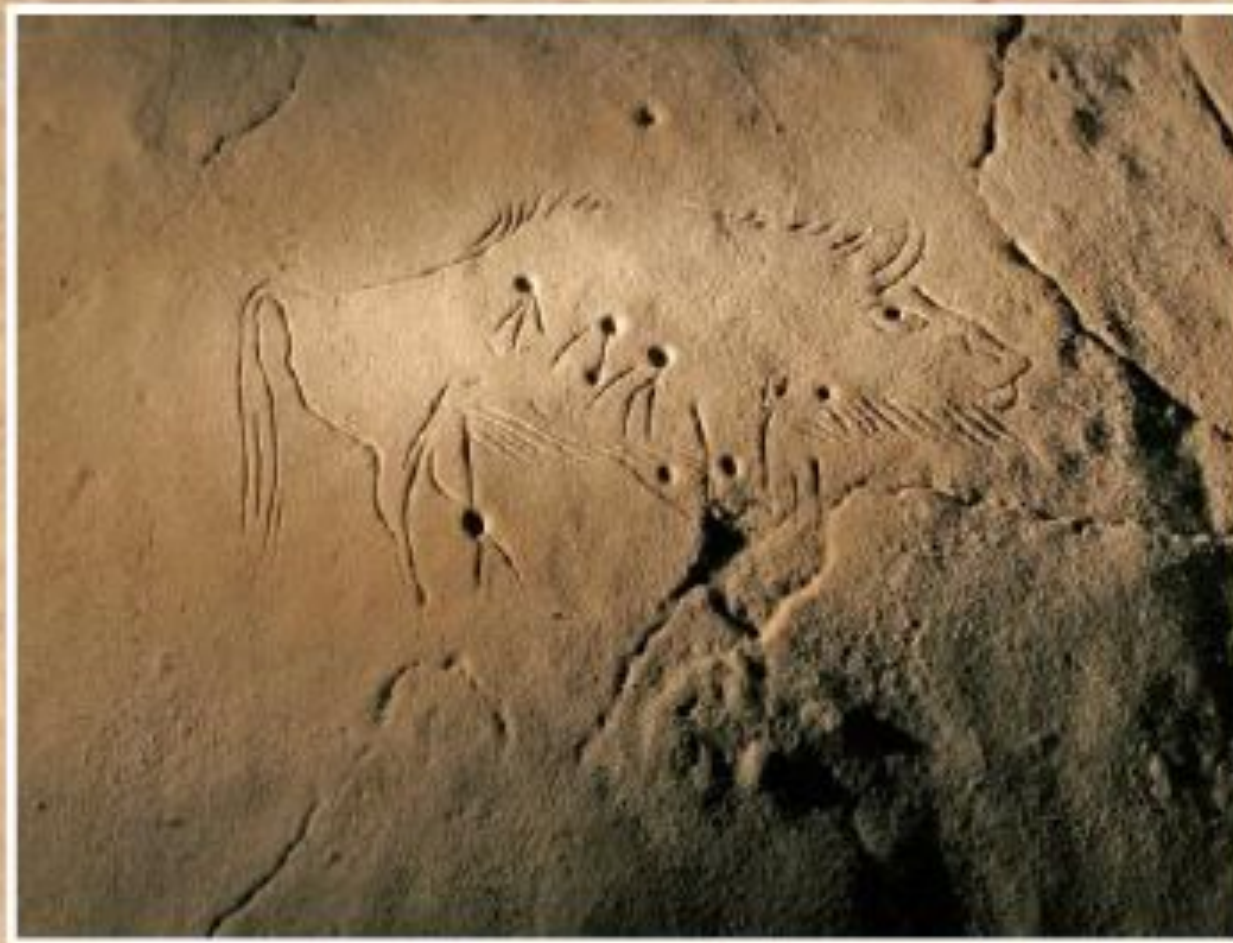
Наскальные рисунки в пещере Пеш-Мерль, Франция

Зарождение искусства



*Контурный рисунок барана, где шерсть обозначают сталактиты
(пещера Куньяк, Франция)*

Зарождение искусства



*Рисунок бизона на глиняном полу,
природные углубления на глине служат обозначением ран и глаза
(пещера Нио, Франция)*

Зарождение искусства



*Рисунок бизона, силуэтом которого служит естественный выступ скалы
(пещера Альтамира, Испания)*

Палеолит



*Изображение бизона
(пещера Альтамира, Испания)*

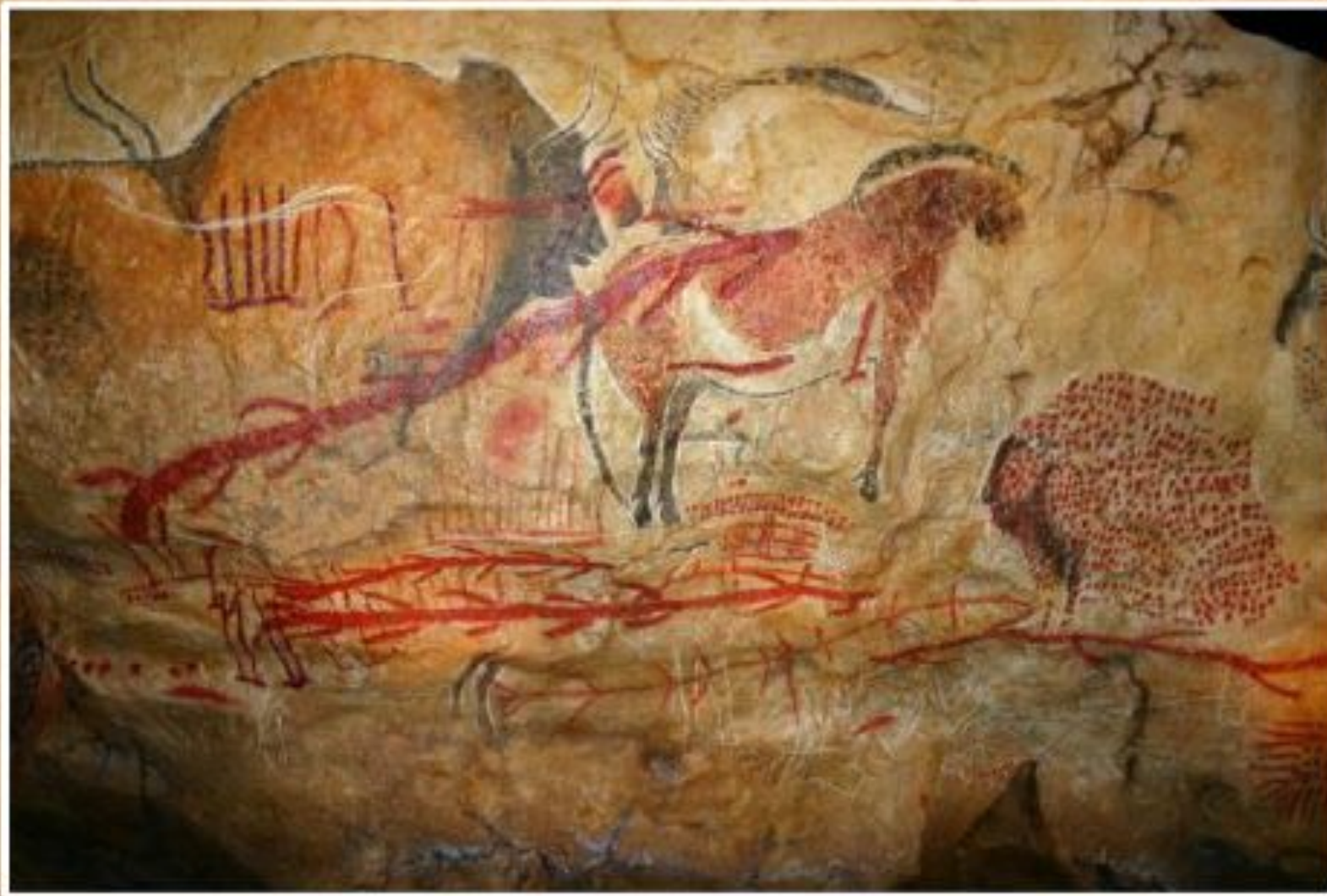
Высшего расцвета искусство эпохи палеолита достигает около 20-10 тысяч лет до н.э. В это время были созданы громадные живописные изображения, покрывшие своды пещер. Живопись того времени передавала объём, цвет, пропорции фигур и движение. Но изображенные фигуры не связаны друг с другом, не образуют общей композиции.

Палеолит



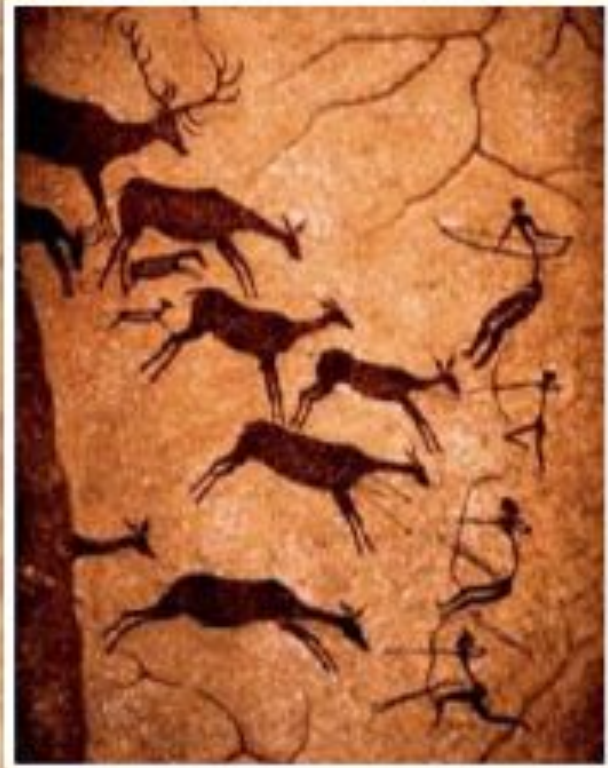
Пещера Альтамира, Испания

Палеолит



Пещера Марсула, Франция

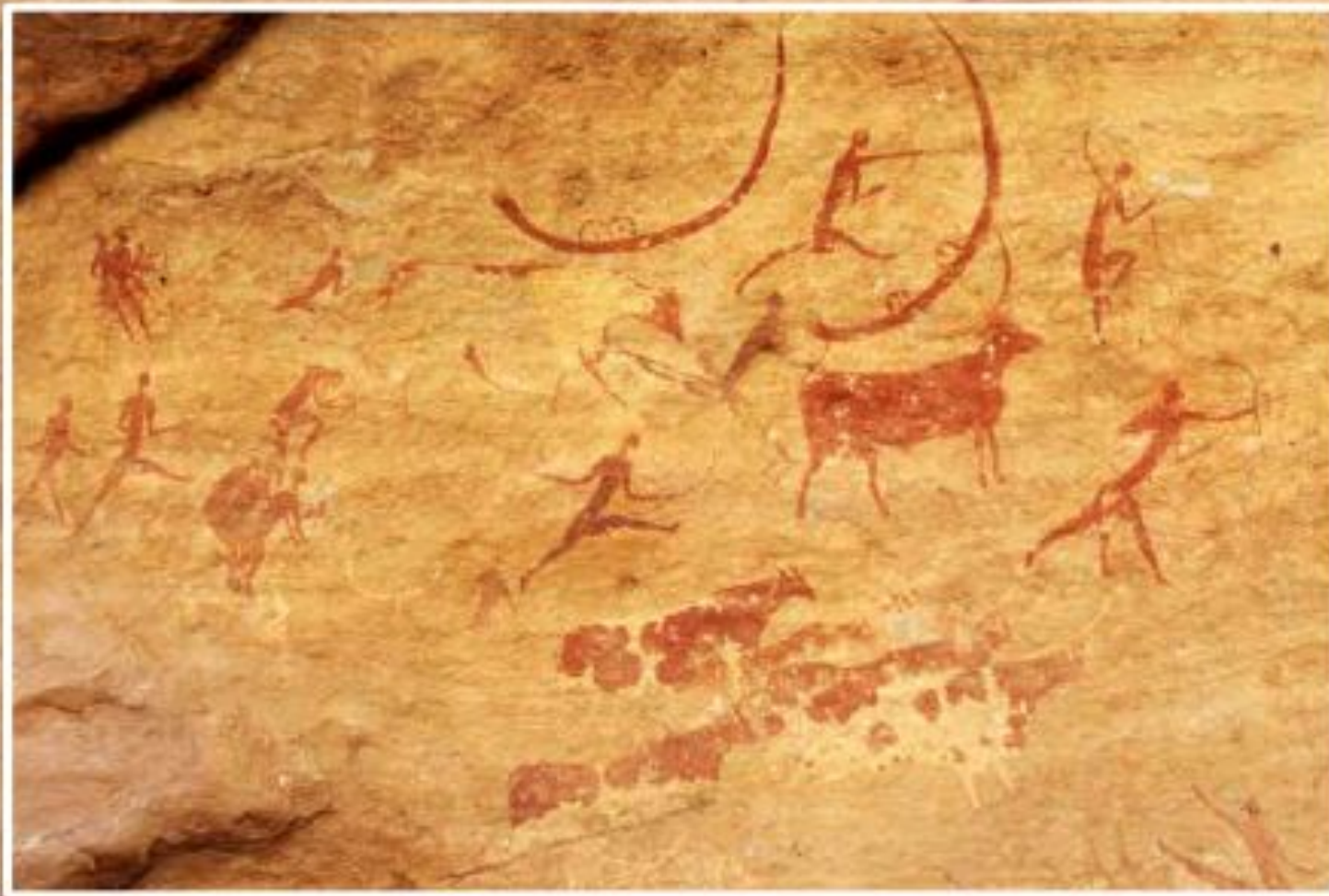
Мезолит



*Сцена охоты
(Ущелье Валлторта, Испания)*

В эпоху мезолита на смену большим живописным произведениям пришли малые. Но теперь в наскальной живописи начинают преобладать многофигурные композиции. Каждая фигурка изображена весьма условно, акцент делается на действии, которое она совершает.

Мезолит



Наскальные рисунки в Тассилин-Аджер, Алжир

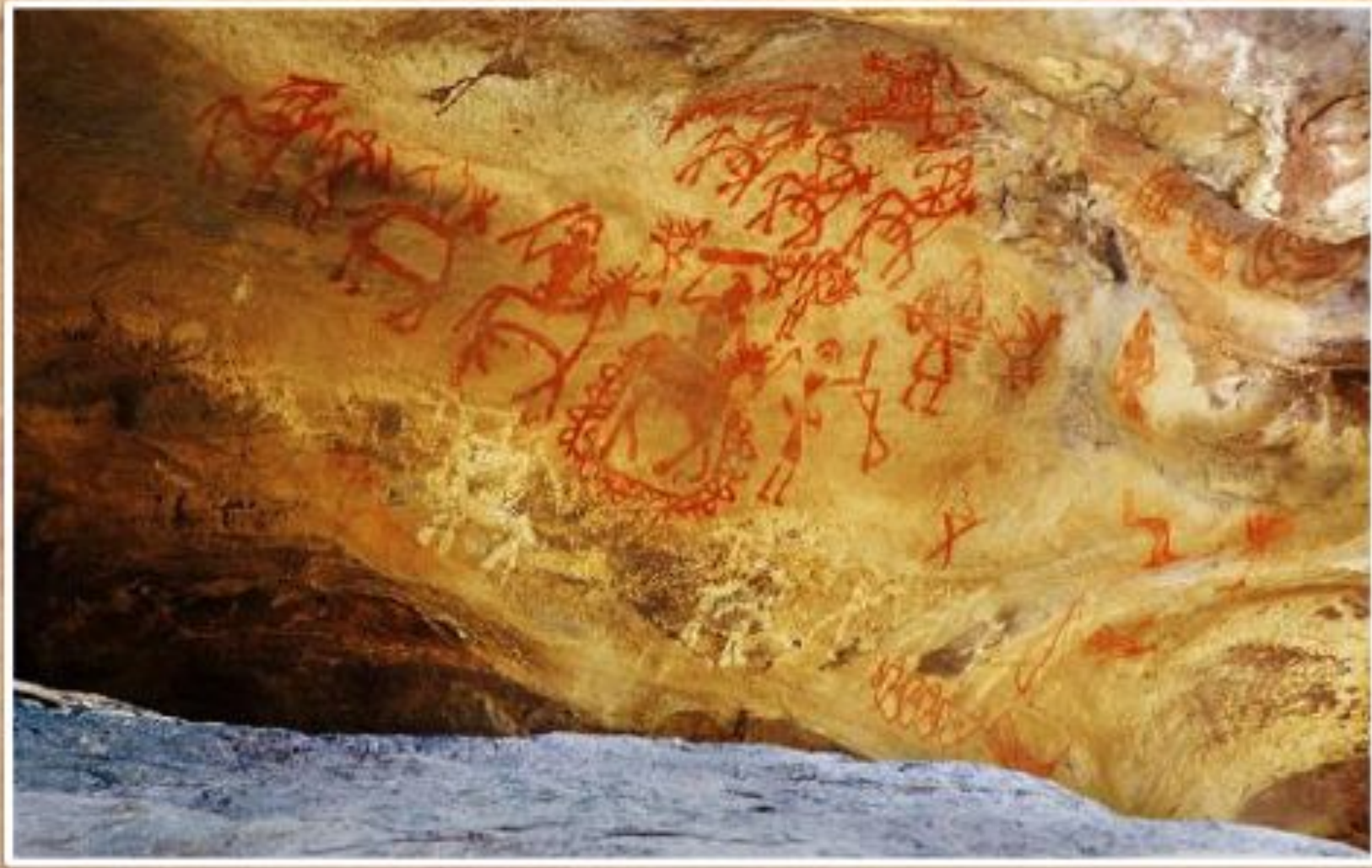
Неолит



*Изображение геометрической фигуры
(Мегалитический комплекс Ньюгрейндж, Ирландия)*

Изображения в эпоху неолита становятся всё более схематичными и небрежными, они лишь слегка напоминают человека или животное. Наряду с изображением людей и животных встречаются разнообразные геометрические фигуры, изображения оружия и средств передвижения.

Неолит



Наскальные рисунки в пещере Бхимбетка, Индия

Неолит



Наскальный рисунок, Ливия



**Когда были обнаружены
наскальные рисунки**

Открытие палеолитических наскальных рисунков



Палеолитические наскальные рисунки в пещере Альтамира, Испания

Открытие в XIX веке палеолитических наскальных рисунков явилось настоящей сенсацией. Вначале многие специалисты сомневались в подлинности пещерных картин. Казалось, что первобытные люди не могли быть столь искусны в живописи, а удивительная сохранность наводила на мысль о подделке.

Открытие наскальных рисунков в пещере Альтамира



Мария де Саутуола



Марселино Санс де Саутуола

Переворот, во взглядах на первобытное искусство, произвело открытие палеолитической пещерной живописи. В 1879 году Мария, восьмилетняя дочь испанского археолога-любителя Марселино Санс де Саутуола, обнаружила изображения на сводах пещеры Альтамира.

Открытие наскальных рисунков в пещере Ласко



Исследователи наскальных рисунков в пещере Ласко

Пещера была случайно открыта в 1940 году четырьмя подростками. Они наткнулись на узкое отверстие, образовавшееся после падения сосны, в которую попала молния. Марсель Равида, Жак Марсаль, Жорж Аньель и Симон Коенка сообщили об этом открытии своему учителю Леону Лавалю.



Известные пещеры с наскальными рисунками

Пещера Альтамира, Испания



Пещера Ласко, Франция



Пещера Шове, Франция



Капова пещера, Россия





Искусство первобытного общества

Скульптура и керамика первобытного общества

Зарождение скульптуры



*Скульптурная голова из камня,
палеолитическая стоянка Лез Эйзи, Франция*



*Зооморфная речная галька,
палеолитическая стоянка Лез Эйзи, Франция*

В форме некоторых камней фантазия первобытного человека позволяла угадывать очертания фигур животных и человека, нужно было лишь добавить некоторые детали или незначительно обработать форму.

Зарождение скульптуры



Натуральный макет медведя пещеры Монтеспан, Франция

Натуральный макет животного выполнялся первобытным человеком в виде скульптуры с наброшенной звериной шкурой и служил охотничьей мишенью. Основой мог являться камень или сталагмит, если его природная форма напоминала фигуру животного, а также мог быть вылепленным из глины.

Зарождение скульптуры



*Бизоноподобный сталагмит
(пещера Эль-Кастильо, Испания)*

Зарождение скульптуры



*Рельефное изображение бизона, силуэтом которого служит естественный выступ скалы
(пещера Альтамира, Испания)*



*Мамонт из Фогельхерд,
бивень мамонта, Германия
35000 лет до н. э.*

*Скребки и рубила
каменного века*



Материалы палеолитической скульптуры

Древнейшая скульптура первобытного человека представлена резными фигурками из кости, рога или камня, которые были искусно обработаны кремневыми инструментами – скребком и рубило.

Палеолитическая скульптура



*Дикая лошадь,
бивень мамонта, длина 4,8 см.,
Фогельхерд, Германия
32000 лет до н. э.*



*Человеколев,
бивень мамонта, высота 29,6 см.,
г.Ульм, Германия
40000-32000 лет до н. э.*



*Пещерный лев,
бивень мамонта, длина 8,8 см.,
Фогельхерд, Германия
40000 лет до н. э.*

Палеолитическая скульптура



*Оглянувшийся бизон,
рог северного оленя, длина 10 см.,
Ла Мадлен, Франция
20000 - 12000 лет до н. э.*



*Голова лошади,
рог северного оленя, длина 5,7 см.,
Мас д'Азиль, Франция
20000 - 13000 лет до н. э.*

Палеолитическая скульптура



Вылепленные из глины барельефные фигуры бизонов, длина 61 и 63 см., пещера Тюк д'Одубер, Франция (ок. 15000 лет до н.э.)

Палеолитические Венеры



*Венера из Виллендорфа,
известняк, высота 11 см., Австрия
24000-22000 лет до н. э.*

Древнейшим распространенным сюжетом в первобытной скульптуре стали так называемые «Палеолитические Венеры». Они представляли обобщённый образ женщины-матери, символ плодородия.

Мужские изображения в эпоху палеолита очень редки. То было время матриархата, господства материнского рода, когда женщина руководила жизнью коллектива.

Палеолитические Венеры



*Венера из Холе-Фельс,
бивень мамонта, высота 6 см.,
г. Шельклинген, Германия
40000-35000 лет до н. э.*



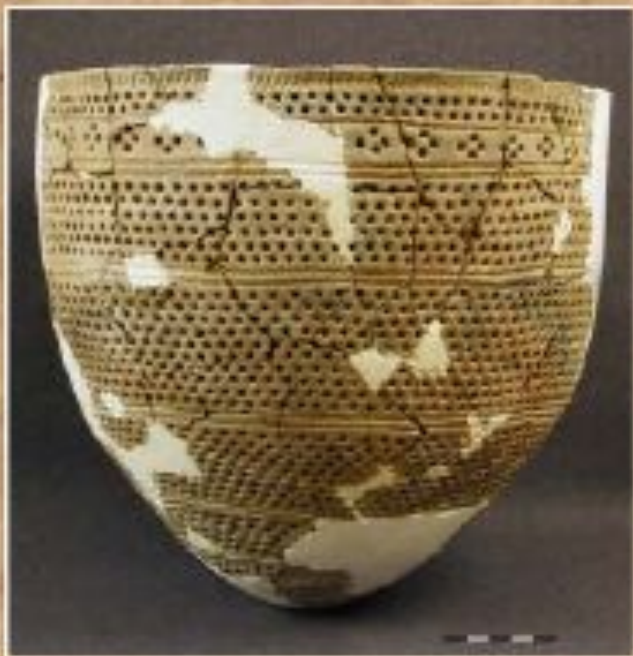
*Лоссельская Венера,
известняк, высота 42 см., Франция
ок. 25000 лет до н. э.*

Палеолитические Венеры



*Венера Брасемпуйская,
слоновая кость, высота 3,65 см.,
с. Брасемпуи, Франция
25000-22000 лет до н. э.*

Появление керамики



*Ямочно-гребенчатый сосуд,
керамика, Россия
8 – 3 тыс. лет до н.э.*



*Вестоницкая Венера,
керамика, высота 11,1 см.,
Моравия, Чехия
29000-25000 лет до н. э.*

В эпоху неолита появились статуэтки, вылепленные из глины и подвергнутые обжигу, что является одним из древнейших примеров керамики. Керамика – это первый искусственный материал, который научился получать человек.

Керамика культуры «Дзёмон»



*Чаша, ранний период Дзёмон,
керамика, Япония*

*Самые ранние образцы керамики
были найдены на Дальнем
Востоке, они были выполнены
13000 лет до н.э. Разнообразны по
форме глиняные фигурки и сосуды
культуры «Дзёмон»
(VIII-I тыс. до н.э.).*

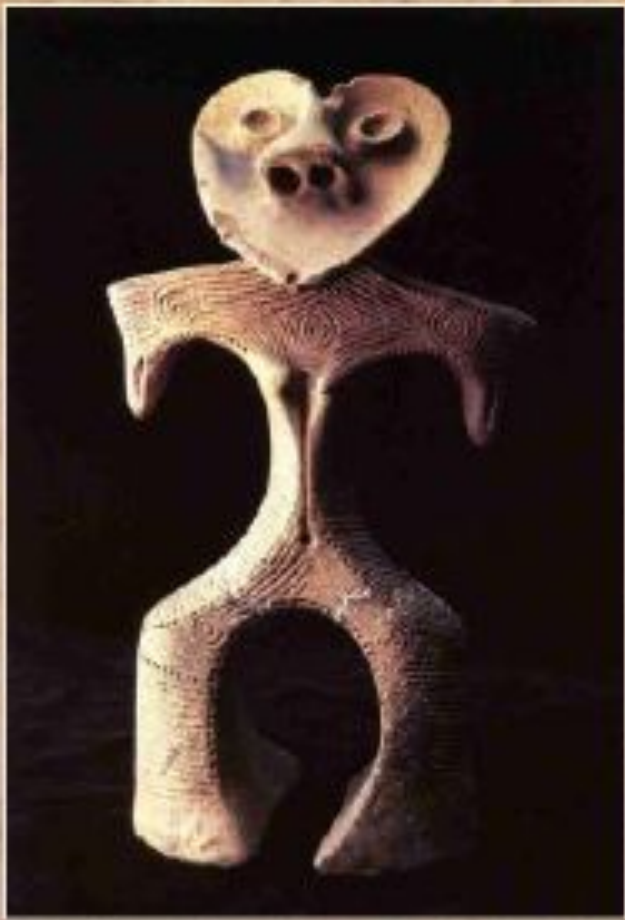
*Дзёмон - дословно «след от
верёвки», так называли технику
украшения глиняной посуды
шнуровым орнаментом.*

Керамика культуры «Дзёмон»



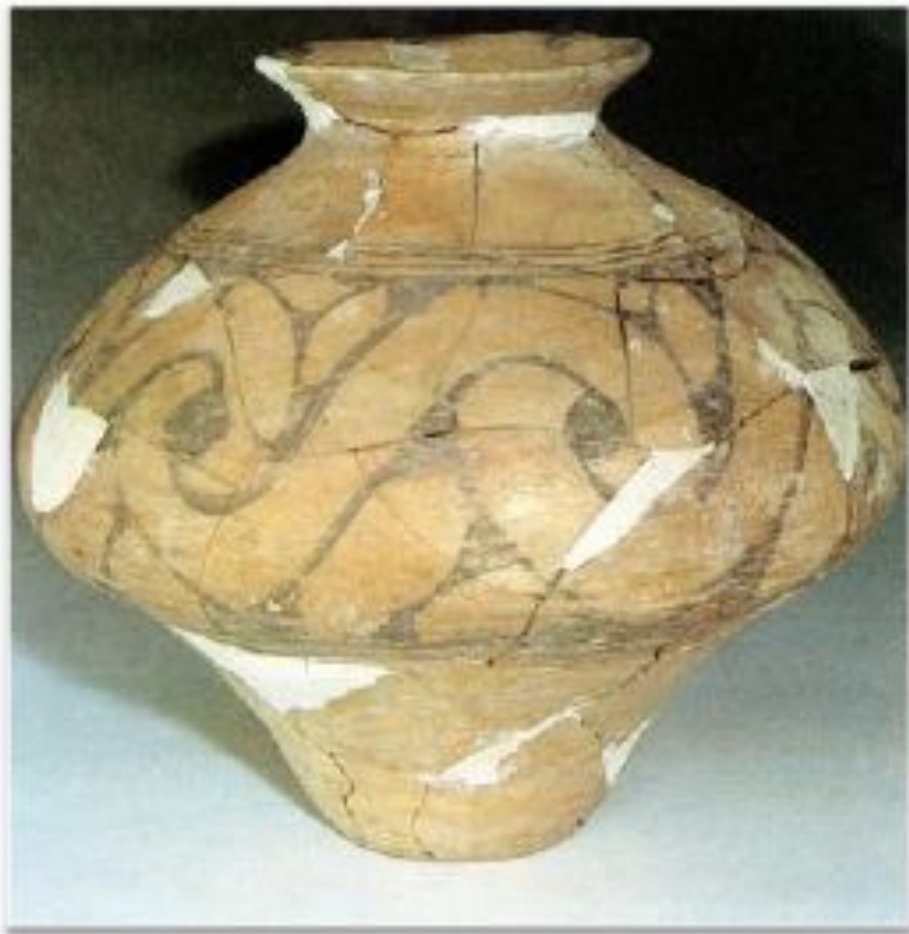
*Ритуальные сосуды, период Дзёмон,
керамика, Япония*

Керамика культуры «Дзёмон»



*Догу, период Дзёмон,
керамика, Япония*

Керамика трипольской культуры



*Сосуд для зерна,
керамика,
Трипольская культура*

*Культура VI—III тыс. до н. э. ,
распространённая в Дунайско-
Днепровском междуречье
(современная территория
Украины, Молдавии, Румынии,
Венгрии).*

*Лепные глиняные фигуры и посуда
украшались спиральным
орнаментом, нанесенным в виде
углублений или расписанными
черной, красной и белой красками.*

Керамика трипольской культуры



«Грушевиные» и «биноклвидные» сосуды

Керамика трипольской культуры



Культурные женские статуэтки

Художественные изделия из металлов



В эпоху бронзы и железа научились изготавливать художественные изделия из металлов. Бронзу было гораздо легче обрабатывать, чем камень, её можно было отливать в формы и шлифовать.

«Звериный стиль»



Экспозиция коллекции «Звериного стиля» в музее, Пермь

Склонность первобытного человека изображать животных именуют «Звериный стиль», а за свою миниатюрность небольшие фигурки, изображающие зверей, получили название пластики малых форм. Звериный стиль возник в бронзовом веке, а получил развитие в железном веке.

Пермский звериный стиль



*Бляха с изображением всадника на лосе,
Верхнее Прикамье,
бронза, V-VI века до н. э.*



*Ажурная бляха,
Верхнее Прикамье,
бронза, VI-VIII века до н. э.*

Пермский звериный стиль



*Ажурные бляхи,
Верхнее Прикамье,
бронза, VI-VIII века до н. э.*

Скифское золото



*Бляха в виде оленя
из Костромского кургана,
золото, VI век до н. э.*



*Бляха в виде пантеры
из Келермесского кургана,
золото, VII век до н. э.*

Мегалитические статуи



Мегалитические статуи Корсики, Франция (3200 – 1200 г. до н.э.)

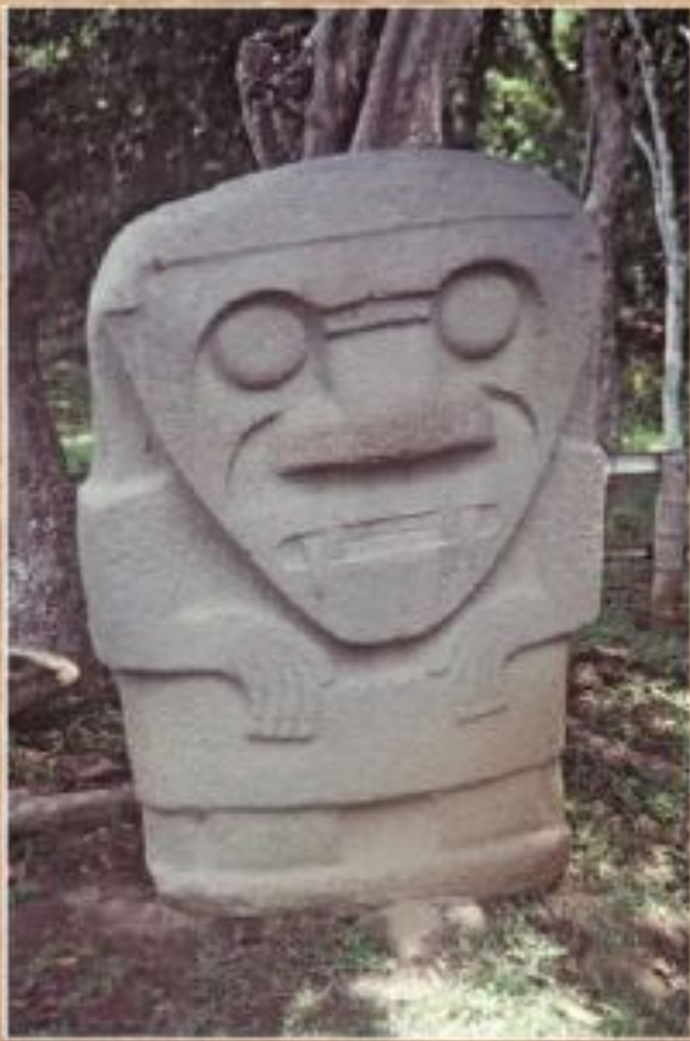
В эпоху бронзы и железа в культовых местах начали устанавливать каменные изваяния богов или фигуры предков высотой от 1 до 4 метров. Подобные монументальные каменные статуи называют мегалитическими (от греч. μέγας — большой, λίθος — камень).

Мегалитические статуи



Мегалитические статуи Моаи острова Пасхи, Чили (1250 – 1500 гг.)

Мегалитические статуи



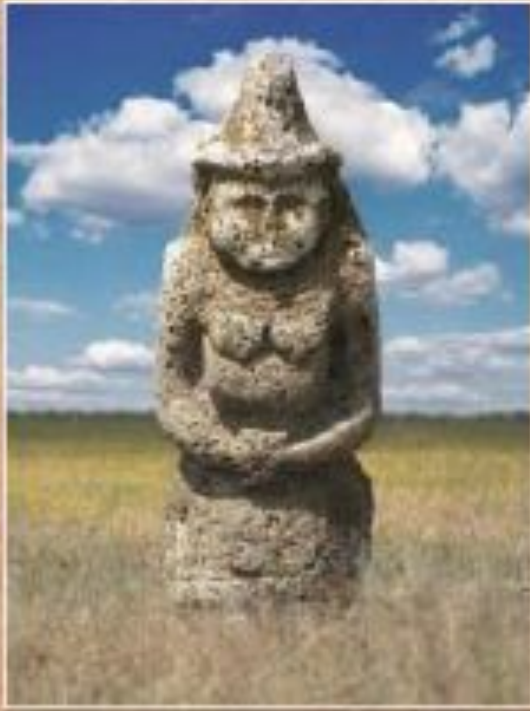
Мегалитические статуи Колумбии, Южная Америка (I – VIII век н.э.)

Мегалитические статуи



Мегалитические статуи долины Бада, Индонезия (3000 – 1600 г. до н.э.)

«Каменные бабы»



*Каменная баба,
Степное Причерноморье (2 тыс. до н.э.)*



*Каменная баба на тюркском захоронении,
Западная Монголия (VI-VII века)*

Так называемые «Каменные бабы» устанавливались на курганах древними народами: скифами, половцами и другими. Они найдены в больших количествах в степной полосе России, Южной Сибири, в Азербайджане, на востоке Украины, в Германии, Средней Азии и Монголии.

«Каменные бабы»



*Половецкие каменные бабы (IX-XIII века),
экспозиция Государственного исторического музея в Москве*

Домашнее задание



*Пермский «Звериный стиль»,
мелкая пластика*



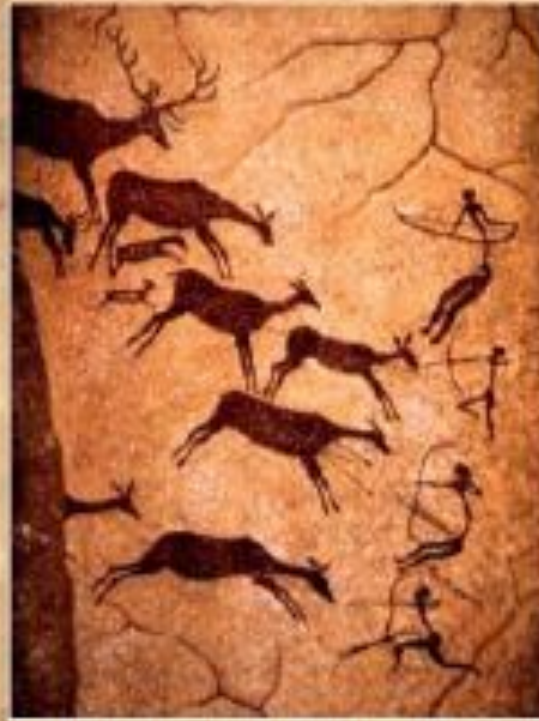
*Каменная баба,
мегалитическая скульптура*

Выполнить зарисовку примеров скульптуры мелкой пластики «Звериного стиля» и монументальной мегалитической скульптуры.

Домашнее задание



*Наскальный рисунок
палеолита*



*Наскальный рисунок
мезолита*



*Наскальный рисунок
неолита*

Выполнить копию наскальных рисунков палеолита, мезолита и неолита. Проследить эволюцию первобытного искусства.

Домашнее задание



*Дикая лошадь,
32000 лет до н. э.*



*Венера Брасемпуйская,
25000-22000 лет до н. э.*



*Мамонт,
35000 лет до н. э.*

Сделайте **несколько зарисовок древнейших сохранившихся художественных произведений первобытного человека, которые были созданы около 40-20 тысяч лет до н.э.**