

ВСЕ ЖИВОТНЫЕ НАШЕЙ ПЛАНЕТЫ  
ПРИСПОСАБЛИВАЮТСЯ К УСЛОВИЯМ  
СУЩЕСТВОВАНИЯ И ОКРУЖАЮЩЕЙ СРЕДЕ  
ОБИТАНИЯ. И В СИЛУ РАЗЛИЧНЫХ ФАКТОРОВ  
НЕКОТОРЫЕ ИЗ НИХ ПРЕДПОЧЛИ ВЕСТИ  
НОЧНОЙ ОБРАЗ ЖИЗНИ. ЭТО ОЗНАЧАЕТ, ЧТО  
ЗВЕРИ ПРОЯВЛЯЮТ СВОЮ МАКСИМАЛЬНУЮ  
АКТИВНОСТЬ НОЧЬЮ, А НЕ ДНЕМ, В СВЕТЛОЕ  
ВРЕМЯ СУТОК ОНИ ПРЕДПОЧИТАЮТ ОТДЫХАТЬ  
ИЛИ МАЛОАКТИВНЫ.

## Поссумы (кускусовые)

Поссумы (лат.*Phalangeridae*) принадлежат семейству сумчатых млекопитающих. В 19 веке европейские завоеватели посчитали этих зверьков обезьянками. Свое же название животные получили из-за сходства с американскими опоссумами.





# Кускус

Кускус – еще один вид  
поссумов. У него тоже  
длинный и цепкий хвост.



Кускус очень медлительный зверь.  
Он ведет ночной образ жизни.





# Лесная соня



Обитает в широколиственных и хвойно-широколиственных лесах с дубом и орешником, густым подлеском и ветровалами. Ведет преимущественно ночной образ жизни. Зиму проводит в спячке в дуплах деревьев, где также устраивает гнезда для выведения потомства.



# Летучая мышь



Этот зверёк ведёт ночной образ жизни, а днем спит, повиснув вниз головой на дереве.

Летучая мышь - тоже зверь.

Выкармливает детенышей молоком. Питается она насекомыми, лягушками, ящерицами, птицами.

Зимой она спит.





# Лесной ёж



Активность преимущественно сумеречная и ночная. Обыкновенный ёж на зиму устраивает наземное гнездо из кучи сухой травы и листвы и впадает в спячку. Ежи всеядны. Ёж очень полезен в лесном и сельском хозяйстве, так как он истребляет опасных вредителей из числа насекомых и мышевидных грызунов.









Сова - ночная хищная птица. Глаза большие, неподвижные, зато шея очень подвижна, совы могут поворачивать голову на 270°. Клюв крепкий, с острым изогнутым крючком на конце. Крылья широкие, когти длинные и острые. Хвост обычно короткий. Окраска оперения в основном серого и бурого цвета. Днем совы обычно ведут неподвижный образ жизни, поэтому многие считают, что они днем ничего не видят и спят. Но это не так. Сова и днем, и ночью видит одинаково, хотя цвет различает слабо. Есть у нее зрения еще один недостаток - совы дальнорезки. Рядом с собой сова почти ничего не видит. Зато слух у нее очень тонкий.





# Мохноногий сыч

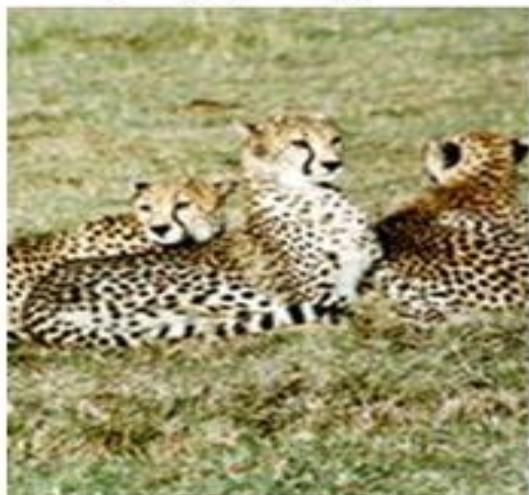
Обитатель хвойных лесов. Весьма скрытен, ведет строго ночной образ жизни.





## Семейство Кошачьи

- Имеют небольшую голову, стройное мускулистое тело, мощные ноги с втяжными когтями, длинный хвост
- Хорошо развиты слух и зрение.
- Ведут сумеречный и ночной образ жизни.
- Одни виды охотятся в одиночку, другие (например, **львы**) – группами (прайдами).
- Дикая кошка одомашнена – от неё произошли все породы домашних кошек.



гепард



лесная кошка



каракал

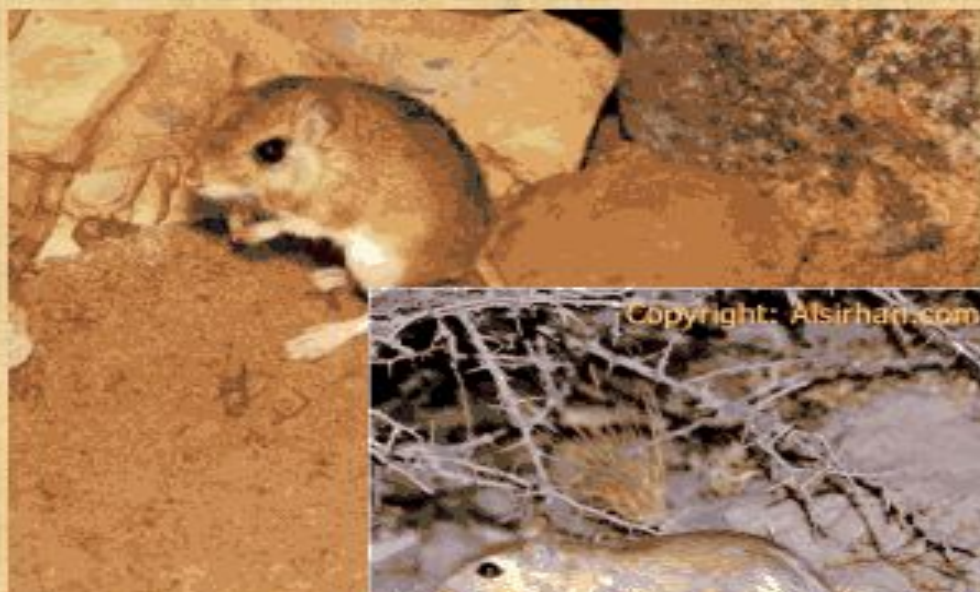








**В пустынях обитают грызуны — песчанки и тушканчики. Эти животные ведут ночной образ жизни. Днем, когда солнце печет немилосердно, эти животные находят себе убежище в глубоких прохладных норках. Воду они добывают из сочных частей растений — листьев, зеленых веточек, корневищ и луковиц.**





Семейство **гекконовых** насчитывает **900 видов**, многие из которых ведут **ночной образ жизни**.



**Водяной уж.**

**Ужеобразные** распространены по всему свету. Эти животные в большинстве не ядовиты.



**Геккон Токи**

**Морские змеи (аспиды)** обитают в водах Тихого и Индийского океанов. Около **65 видов**.

**Морской крайт.**







# Травяная лягушка

Бывает длиной до 10 см. Она все лето живет на суше среди травы (отсюда и название ).

**Травяная лягушка ведет ночной образ жизни. В Нижегородской области встречается повсеместно. Питается различными наземными беспозвоночными. Травяная лягушка в нашей области- обычный, местами многочисленный вид.**

