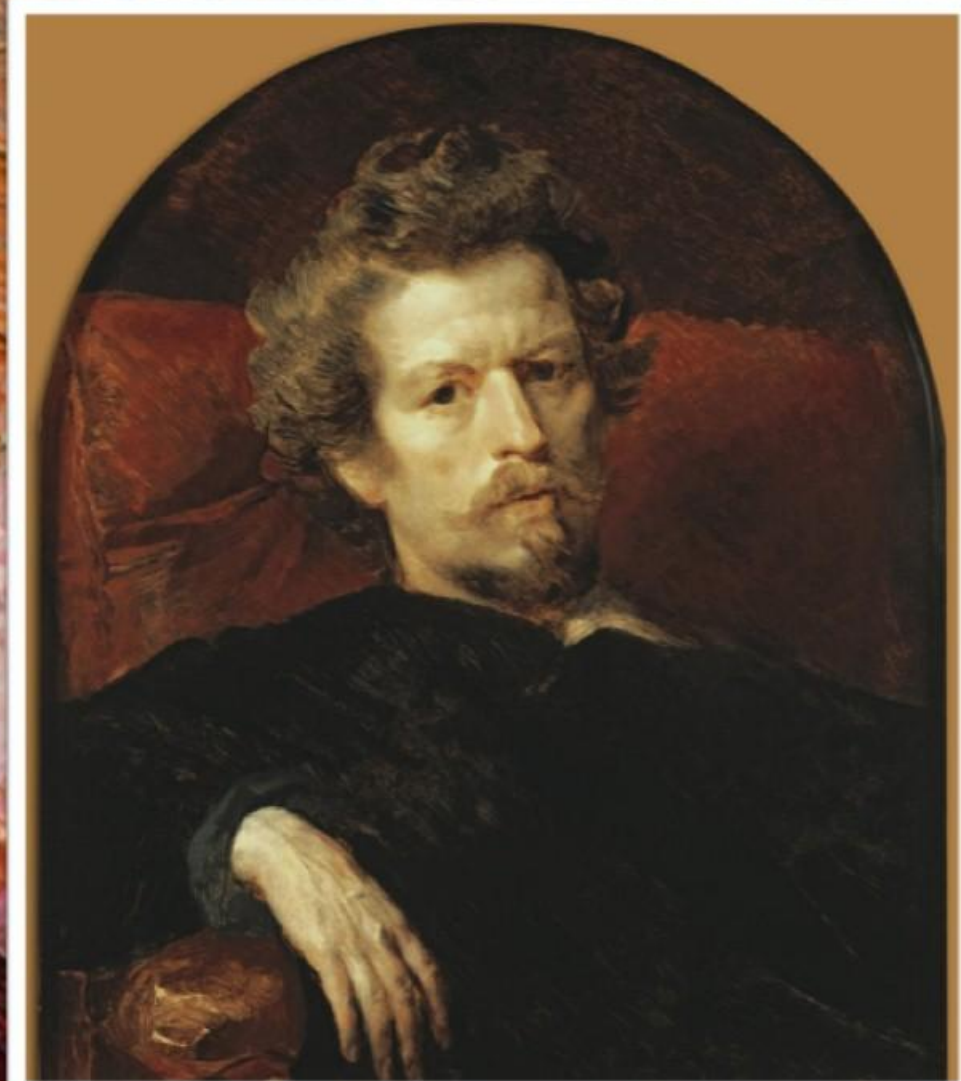


«Карл Брюллов – художник эпохи».



**Виртуальная выставка
Отдел гуманитарной литературы ПОУНБ**

Сарабьянов Дмитрий Владимирович «Образы века : о русской живописи XIX столетия, ее мастерах и их картинах»



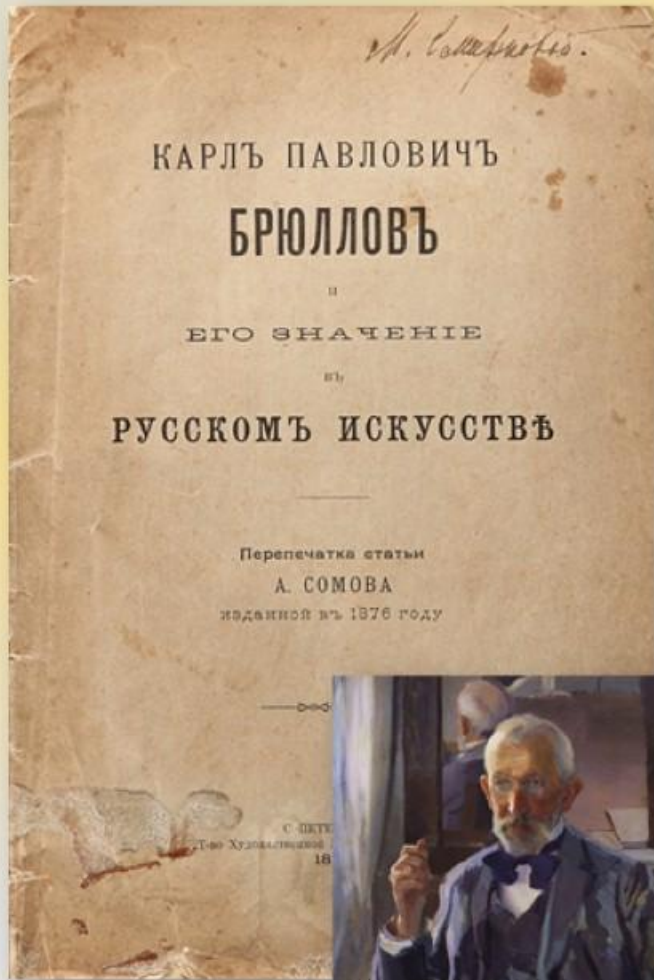
Сарабьянов, Дмитрий Владимирович. Образы века : о русской живописи XIX столетия, ее мастерах и их картинах / Д. В. Сарабьянов. - Москва : Молодая гвардия, 1967. - 176 с.

Цель автора данной книги - написать так о русской живописи XIX века, чтобы у читателя возникла историческая концепция, чтобы было ясно, почему один стиль сменил другой, как эти перемены зависели от событий самой жизни, какой вклад внес тот или иной художник в историю художественной культуры. Если, прочтя эту книжку, читатель заинтересуется предметом изложения, пойдет в музей или на выставку, автор сочтет свою задачу выполненной.



Советский и российский искусствовед, специалист по истории русского и советского изобразительного искусства. Член-корреспондент АН СССР с 23 декабря 1987 года по Отделению литературы и языка, академик РАН с 11 июня 1992 года. Член-корреспондент РАН.

Сомов Андрей Иванович «Карл Павлович Брюллов и его значение в русском искусстве»



Сомов, Андрей Иванович (1830-1909). Карл Павлович Брюллов и его значение в русском искусстве / [Соч.] А. Сомова. - Санкт-Петербург : тип. А.М. Котомина, 1899. - 29 с.

Андрей Иванович Сомов (1830 - 1909) - русский искусствовед и музейный деятель. Проработав 22 года старшим хранителем Императорского Эрмитажа, положил начало нового этапа в истории русского искусствоведения второй половины XIX - начала XX веков. Представленная книга - переиздание статьи А. И. Сомова, впервые опубликованной в 1876 году. В статье автор приводит краткую биографию художника-академиста К. П. Брюллова, а также высказывает свое мнение о его творчестве и значении творчества художника для русского искусства.



Сомов, Андрей Иванович (1830-1909). Русский искусствовед и музейный деятель. Проработав 22 года старшим хранителем Императорского Эрмитажа, положил начало нового этапа в истории русского искусствоведения второй половины XIX-начала XX веков. Почётный гражданин Санкт-Петербурга. Тайный советник. Брат математика Осипа Ивановича Сомова.

Леонтьева Галина Константиновна «Карл Брюллов»

Г. ЛЕОНТЬЕВА

КАРЛ БРЮЛЛОВ

СЕРИЯ «ЖИЗНЬ И ИСКУССТВО»



Леонтьева, Галина Константиновна. Карл Брюллов. - [2-е изд.]. - Ленинград : Искусство, Ленинградское отделение, 1983. - 334, [2] с.

Жизнь замечательного русского художника первой половины XIX века К.П.Брюллова была безраздельно отдана искусству. «Когда я не сочиняю и не рисую, я не живу», - говорил он о себе. Знаменитой картиной «Последний день Помпеи» он изменил укоренившиеся представления о задачах исторической живописи, в числе первых нарушил привычные каноны классицистического искусства. Своей портретной живописью он прокладывает пути реализма. Кинга рассказывает о творчестве мастера, о его жизни, богатой событиями и встречами - дружба связывала художника с Пушкиным и Глинкой, Гоголем и Кукольниковым.



Корнилова Анна Владимировна. «Карл Брюллов в Петербурге»



Корнилова, Анна Владимировна. Карл Брюллов в Петербурге. - Л. : Лениздат, 1976. - 176 с.

Краеведческий очерк о жизни великого русского художника К. Брюллова в Петербурге, его обучении в Академии художеств, об успехе его картин, о его трагической судьбе на родине.





Последний день Помпеи. 1827—1828. Государственная Третьяковская галерея

Леонтьева Галина Константиновна. «Картина К. П. Брюллова «Последний день Помпеи»»

Леонтьева, Галина Константиновна. Картина К. П. Брюллова «Последний день Помпеи» / Г. К. Леонтьева. - Л. : Художник РСФСР, 1985. - 71 с.

Этой книгой издательство продолжает серию изданий для юношества, посвященную наиболее значительным произведениям русского и советского искусства. Об истории создания картины, о ее идейном содержании в живой форме рассказывается в тексте, иллюстрированном репродукциями картины, многочисленных фрагментов, этюдных набросков, а также рядом других картин, сыгравших в творчестве Брюллова важную роль.



Сергеенко Мария Ефимовна «Помпеи»

Сергеенко, Мария Ефимовна (1891-1987). Помпеи / М. Е. Сергеенко. - СПб. : Коло [и др.], 2004 (ГИИП Искусство России). - 270, [1] с.

Автор повествует об обстоятельствах гибели Помпей, истории двух первых столетий раскопок, убедительно воссоздает картину жизни античного города и его граждан.





Персей и Андромеда

Конец 1810-х. Государственный Русский музей



Нарцисс, смотрящийся в воду

1819. Государственный Русский музей



Диана, Эндимион и Сатир. 1849. Государственная Третьяковская галерея

Кун Николай Альбертович «Легенды и мифы Древней Греции»



Кун, Николай Альбертович (1877-1940.). Легенды и мифы Древней Греции / Н. А. Кун. - Минск : Нар. асвета, 1989. - 461,[1] с.

Книга-легенда, по которой в течение почти целого столетия наши соотечественники изучают прекрасные и мудрые мифы Эллады, - вот что такое книга «Легенды и мифы Древней Греции». Она выдержала более ста изданий на различных языках. Книга Николая Альбертовича Куна (1877-1940) - российского историка, просветителя, педагога, преподавателя МГУ - вошла в сокровищницу мировой литературы об античности.





**Осада Пскова польским королем Стефаном Баторием в 1581 году. [Не окончена] 1836 (1837?).
Государственный Русский музей**



Павел. (Доброхотов, Прокопий Нилович; 1814-1900). Трехсотлетний юбилей славной защиты Пскова во время осады его польским королем Стефаном Баторием в 1581 году : речь, по сему случаю сказанная Псковским и Порховским еп. Павлом в Троицком кафедральном соборе пред благодарственным молебствием, 8-го сентября 1881 года. - Псков : Славянская типография, 1881. - 32 с.

Крупное сражение между русским войском, оборонявшим город Псков, и войском Речи Посполитой на заключительном этапе Ливонской войны. Осада длилась с 18 августа 1581 года по 4 февраля 1582 года. Потерпев неудачу под стенами Пскова, король польский и великий князь литовский Стефан Баторий был вынужден пойти на переговоры с русским царём Иваном IV, которые закончились подписанием Ям-Запольского мирного договора.



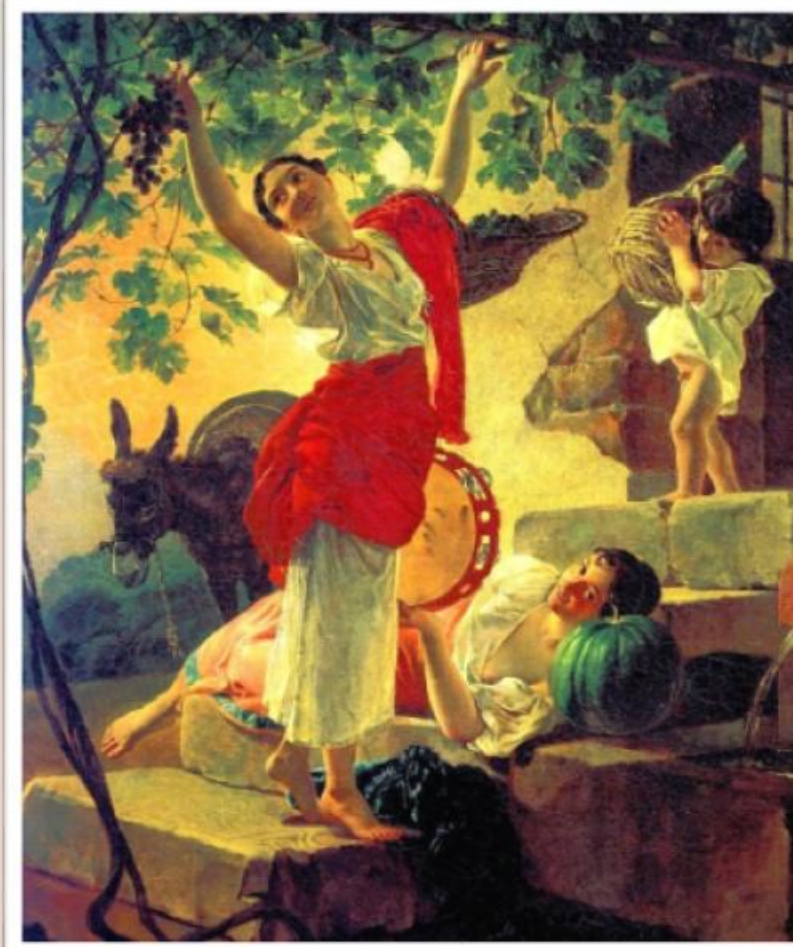
Павел. (Доброхотов, Прокопий Нилович; 1814-1900) Епископ Православной Российской церкви; духовный писатель, археолог.



**Итальянское утро. 1823.
Кунстхалле, Киль**



**Итальянский полдень (Итальянка, снимающая виноград). 1827.
Государственный Русский музей**



**Девушка, собирающая виноград в
окрестностях Неаполя. 1827.
Государственный Русский музей**

Бочаров Иван Николаевич «Карл Брюллов. Итальянские находки»



Бочаров, Иван Николаевич. Карл Брюллов. Итальянские находки. - М. : Знание, 1984. - 192 с.

В книге рассказывается об итальянском периоде жизни и творчества великого русского художника XIX века Карла Павловича Брюллова. Она содержит в себе новые сведения биографического характера, а также повествует о произведениях тех лет, судьба которых до последнего времени была неизвестна. Иллюстративный материал - цветные репродукции картин Брюллова.



Италия

NEW!

МАРШРУТОВ 11 КАРТ



Моника Пельц «Италия»

Италия : путеводитель : [17 маршрутов, 12 карт : с мини-разговорником : 18+ / авт. текста: Моника Пельц]. - Москва : АЯКС-ПРЕСС, 2014. - 120 с.

Большое путешествие по солнечной Италии! Уникальные памятники искусства в Риме, загадки мостов и сказочный шопинг в Венеции, прогулка по крыше собора в Милане, бесконечные пейзажи и песчаные пляжи... В нашем путеводителе вы найдете время работы музеев, описание лучших курортов страны и рассказ о видах итальянской пасты, которую вы сможете попробовать в любой из провинций. В путеводителе приведены карты и мини-разговорник. Здесь вы найдете описание важнейших достопримечательностей, объединенных продуманными маршрутами.





**Портрет поэта В. А. Жуковского. 1837.
Музей Т. Г. Шевченко, Киев**



**Гадающая Светлана. 1836. Нижегородский
государственный художественный музей.**

«Гадающая Светлана»
Единственное
произведение К.П.
Брюллова на национальную
бытовую тему, созданное
сразу же после
возвращения художника из
Италии. Роматический
сюжет полотна со сценой
крещенского гадания
навсегда популярной в то
время балладой В.А.
Жуковского «Светлана».
Однако картина имеет
самостоятельный характер,
ее можно считать своего
рода живописной
параллелью известному
литературному
произведению.

Жуковский Василий Андреевич «Баллады»

Жуковский, Василий Андреевич. Баллады / худож. О. Колчанова ; [примеч. Д. Муравьева]. - М. : Советская Россия, 1983. - 368 с.



В.А. Жуковский, основоположник романтизма в русской поэзии, сочинивший множество элегий, посланий, песен, романсов, баллад и эпических произведений. Также известен как переводчик поэзии и прозы, литературный критик, педагог. В 1817-1841 годах учитель русского языка великой княгини, а затем императрицы Александры Фёдоровны и наставник цесаревича Александра Николаевича. Тайный советник. Автор слов государственного гимна Российской империи «Боже, Царя храни!».



Портрет поэта и драматурга графа А. К. Толстого в юности. 1836. Государственный Русский музей



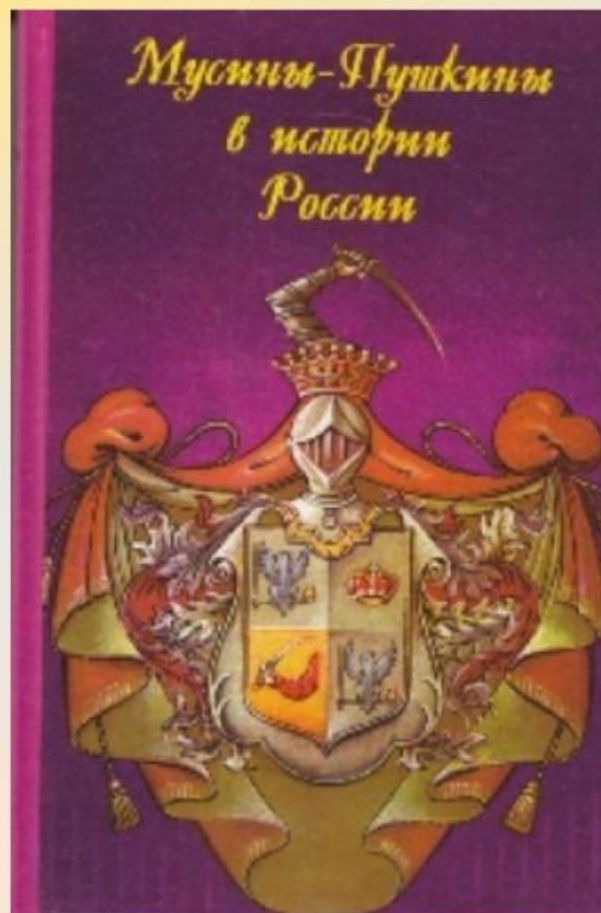
Портрет В. А. Мусина-Пушкина. 1838. Ярославский художественный музей



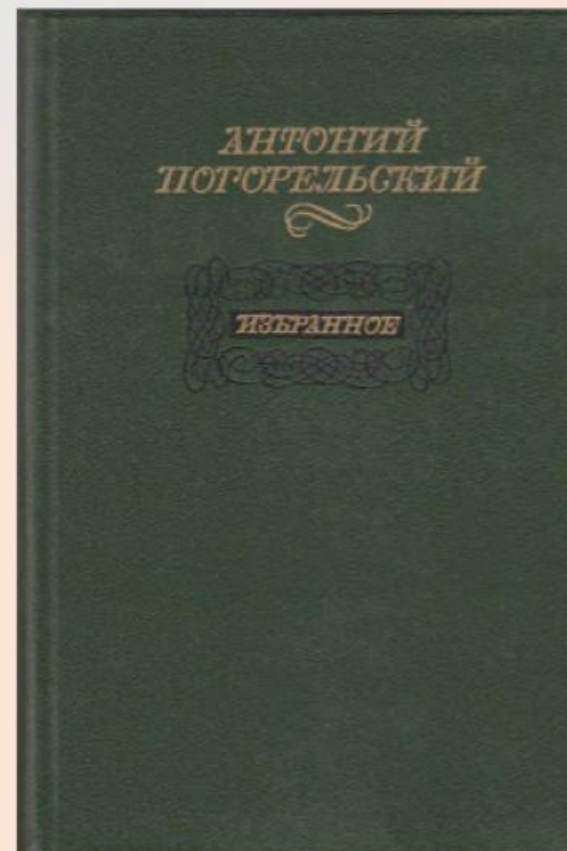
Портрет графа А. А. Перовского (писателя Антония Погорельского). 1836. Государственный Русский музей



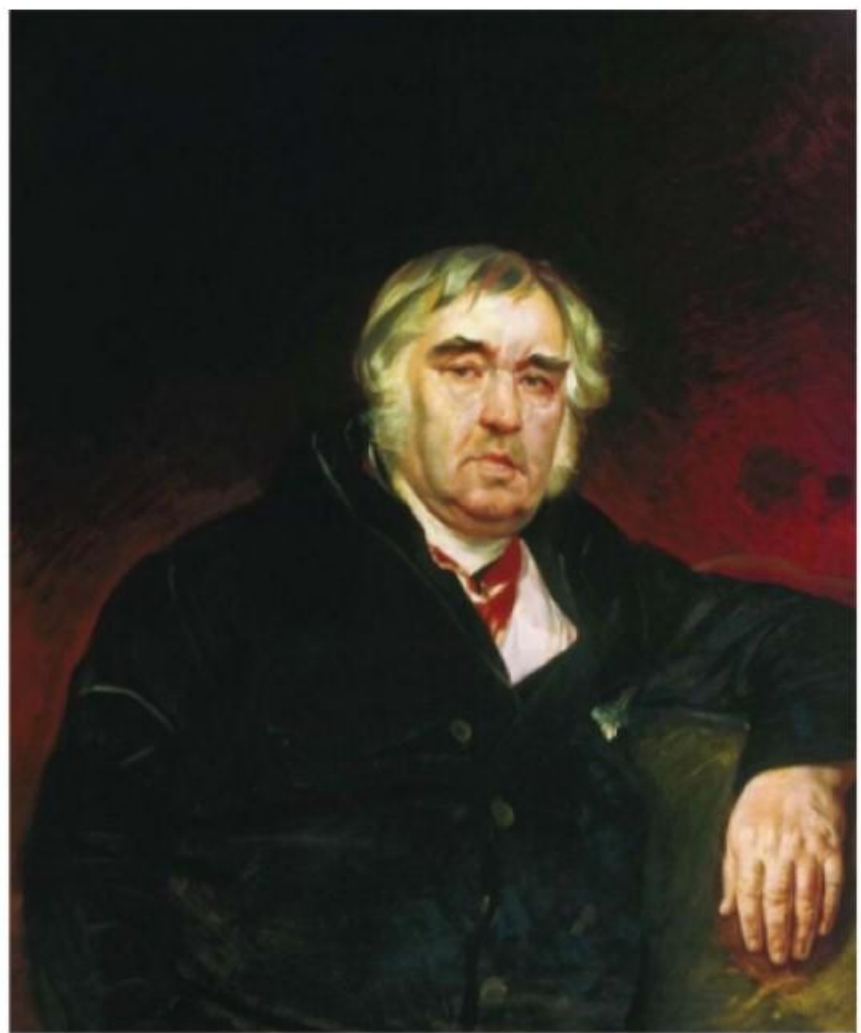
Толстой, Алексей Константинович. Ваш А.К. Толстой : стихотворения, поэмы, драматургия, проза, автографы, хроника жизни и творчества / [Ин-т рус. лит. (Пушкин. Дом) Рос. акад наук, Междунар. Пушкин. фонд "Классика"; сост. В. А. Котельников, Н. Н. Скатов]. - Москва : Классика, 2009 (Словения). - 590 с.



Мушины-Пушкины в истории России [Текст] : К 250-летию со дня рождения А. И. Мушина-Пушкина. - Рыбинск : Рыб. подворье, 1998. - 381 с.



Погорельский, Антоний. Избранное / Антоний Погорельский ; [сост., вступ. ст. и примеч. М. А. Турьян ; М. К. Шевцова ил. Б. А. Гуревича]. - Москва : Советская Россия, 1985. - 427, [1] с.

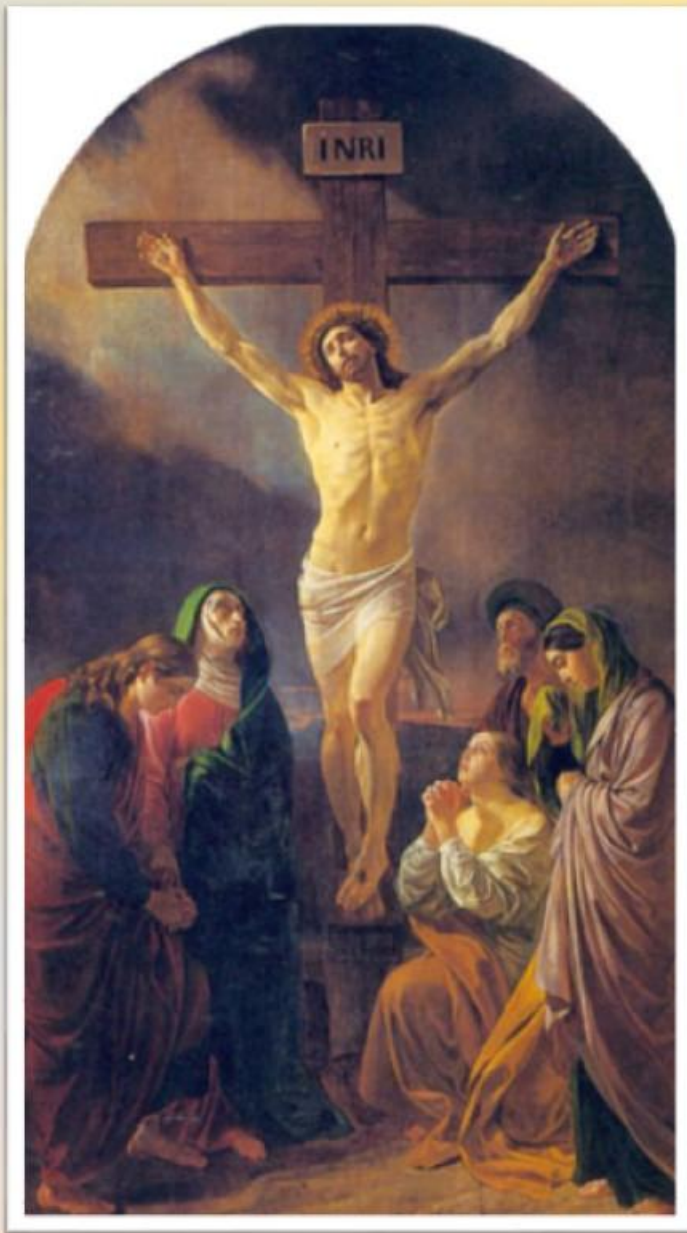


Портрет И. А. Крылова. [Не окончен].
1839. Государственная Третьяковская
галерея

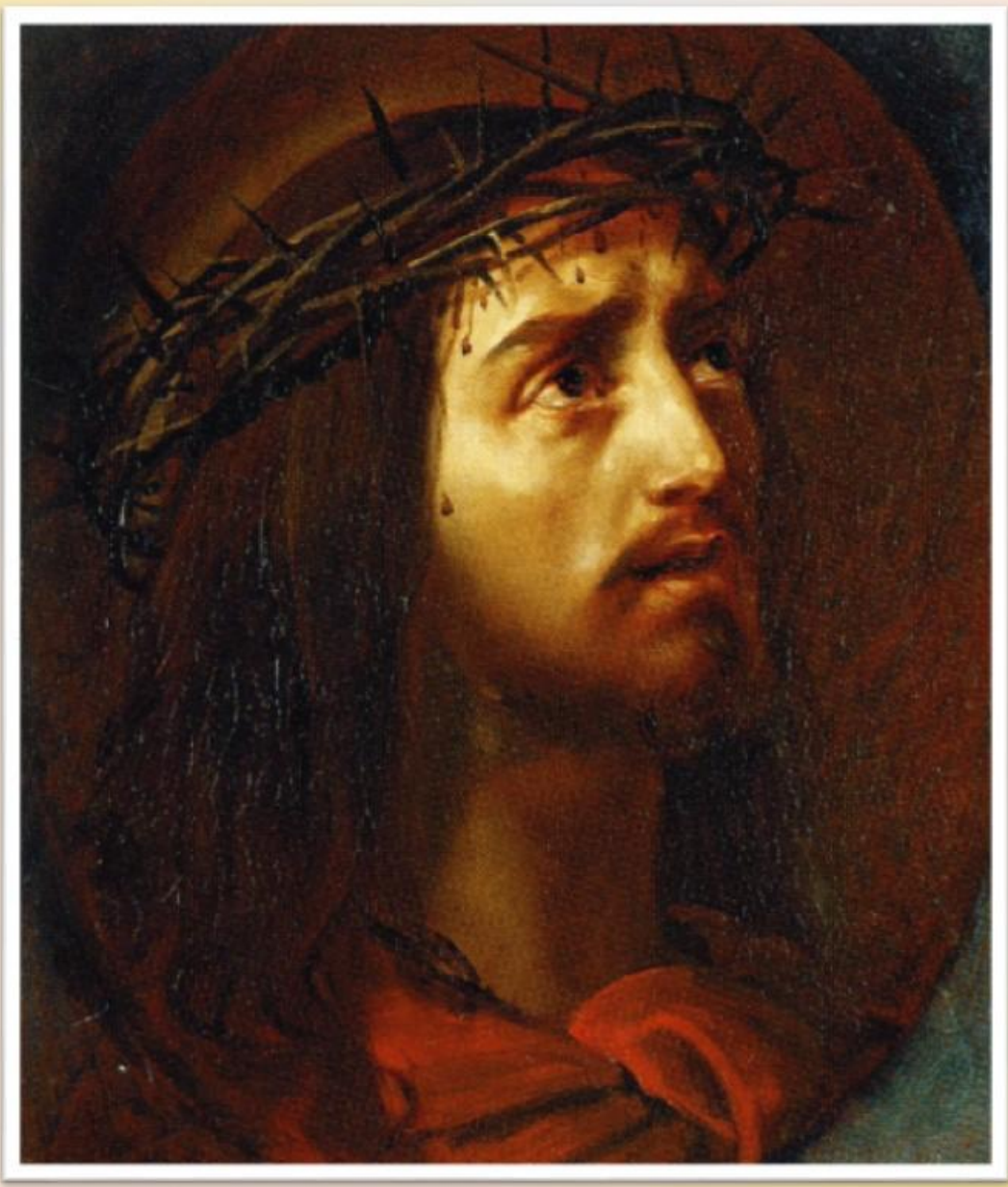


Гордин, Михаил Аркадьевич.
Жизнь Ивана Крылова / М. А.
Гордин. - М. : Терра - кн. клуб,
2001. - 334, [1] с.

Эта книга - рассказ об одном из самых известных и едва ли не самом загадочном из русских писателей. Крылов-мыслитель, Крылов-отрицатель оказал огромное влияние на современную ему словесность. Пушкин назвал его представителем русского национального духа, стиль ряда произведений Пушкина 1830-х годов открыто соотнесен с крыловской иронической стилистикой. Первая часть этой книги - попытка на окументальном материале выстроить биографию Крылова. Вторая часть - попытка на том же материале разгадать его судьбу.



**Распятие. 1838. Государственный
Русский музей**



**Голова Христа в терновом венце. 1849.
Государственная Третьяковская галерея**

«Христос на Руси»

Христос на Руси : Кн.-альбом / [Сост. Л. Васильева, А. Старостин]. - М. : Атлантида-XXI век : АО "Моск. учеб.", 2001. - 507, [5] с.

На этих страницах с помощью евангельских текстов, икон, литературных произведений, картин, рассказывается о жизни Христа на Руси, о Его Праздниках, высокочтимых в нашем народе, о Его Деяниях.



Нестеров М.В. «Святая Русь» 1901-1905

ХРИСТОС
НА РУСИ

Соловьева Инна Соломоновна «С мамой о прекрасном. Просто и увлекательно о живописи»



Соловьева, Инна Соломоновна. С мамой о прекрасном. Просто и увлекательно о живописи : русская живопись от Карла Брюллова до Ивана Айвазовского : [16+] / Инна Соловьева. - Москва : Эксмо, 2015. - 235, [2] с.

В книге освещены жизнь и творчество таких выдающихся русских художников, как Сильвестр Щедрин, Карл Брюллов, Василий Суриков, Алексей Саврасов, Виктор Васнецов, Константин Коровин и др. Автор постаралась эмоционально, увлекательно и по-новому рассказать о своих любимых художниках, чтобы вам снова захотелось посетить музей или галерею. Книга содержит большое количество репродукций картин великих мастеров.



Инна Соломоновна Соловьева — искусствовед, бывший заместитель директора в музее-панораме «Бородинская битва». Автор многочисленных статей об изобразительном, музыкальном, литературном искусстве. Ведущая радиопередач, посвященных искусству на радиостанциях «Вести FM» и «Серебряный дождь».



A collection of various brushes and pencils lying on a paint-splattered surface. The brushes have different bristles and handles, some with metal ferrules. The pencils are of various colors and are sharpened. The background is a textured surface covered in various colors of paint, including yellow, green, blue, and brown.

Благодарим за внимание