

Команда «Полярная звезда»
17sf142



Путешествие в страну Светофорию

Команда «Полярная звезда» МБОУ СОШ №5 п. Печенга, Мурманская область
Руководитель команды: Александрова З.В., классный руководитель 8 А класса

5 августа - день рождения электрического светофора.

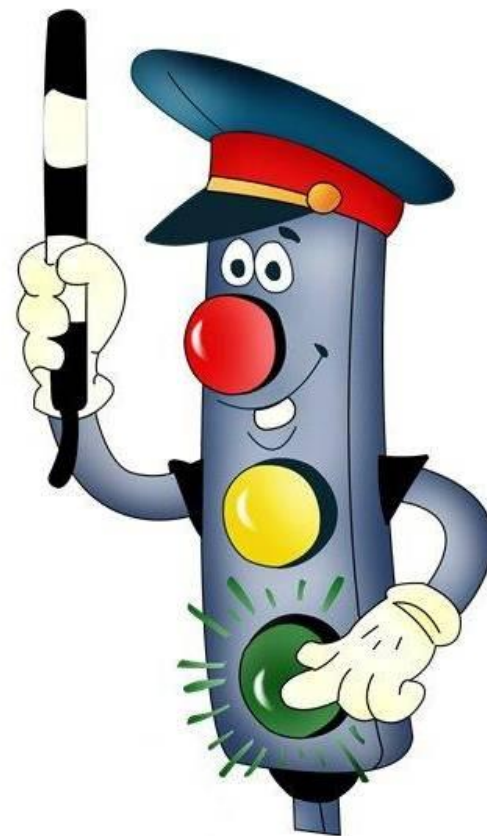


Светофор (от рус. свет и греч. фороϛ — «несущий») — устройство оптической сигнализации, предназначенное для регулирования движения людей, велосипедов, автомобилей и иных участников дорожного движения, поездов железной дороги и метрополитена, речных и морских судов.



Идут пешеходы в костюмах старинных,
И там, где идти им положено,
Вдоль стен тротуары проложены.
Копыта стучат по старинным камням,
Весь транспорт ещё – лошадиный,
И кучер старинный старинным коням
Приказ выкликает старинный:
То «но-о-о» говорит, то другое что-либо,
И транспорт идет, или транспорт стоит.
Хоть слушался он без ошибки,
Но двигался транспорт не шибко.
Такую дорогу любой пешеход,
Сойдя с тротуара, легко перейдет!
И были в ту давнюю пору
Ещё ни к чему светофоры.

Вот трёхглазый молодец.
До чего же он хитрец!
Кто откуда ни поедет,
Подмигнёт и тем, и этим.
Знает, как уладить спор,
Разноцветный...





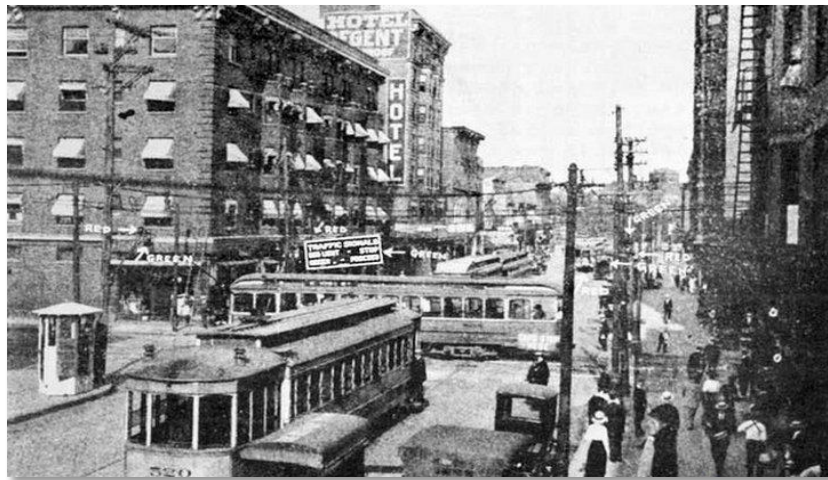
В Австралии в 30-х годах изобрели и такой необычный светофор, который работал по принципу часов – действовать нужно было в зависимости от цвета поля, на котором в данный момент находилась стрелка.



Первые японские светофоры имели синий разрешающий сигнал, потом его поменяли на зеленый, однако жители страны по привычке по-прежнему называют его «синим».



Знаешь правила движенья
Значит, ты мой верный друг!
Но двоих нас маловато.
У меня девиз такой:
Нужно, чтобы все ребята
Стали дружными со мной!
Расскажу я вам, ребята,
Как появился я когда-то.
И стал помощником людей,
Для пешеходов и водителей.



Но как-то за транспортом конным вдогонку
По рельсам проехала первая конка,
И сто пассажиров с поклажей
Проехали в том экипаже.
Потом пожалели трудяг-лошадей,
И кто-то придумал трамвай для людей:
Они зафырчали, по улицам мчась.
Автобус, троллейбус, трамвай и такси...
И вся мостовая спешит – колесит!



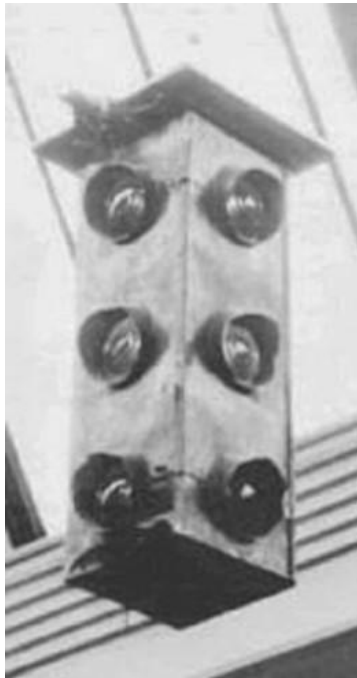
Сойти с тротуара всем страшно!
Так как же, скажите, проспект перейти?
А может, быть очередь тут завести?
А может, кому-нибудь нам поручить
За ней справедливо и строго следить?
Кому же поручим мы этот дозор?
Вот тут-то на помощь пришёл....
Светофор!





Первый светофор появился 10 декабря 1868 года в Лондоне. Это были два семафорных крыла, которые управлялись вручную. Поднятые горизонтально, они означали сигнал «стоп». А опущенные под углом в 45 градусов — движение с осторожностью. В тёмное время суток использовался вращающийся газовый фонарь, с помощью которого подавались соответственно сигналы красного и зелёного цветов. Но этот светофор проработал около года. Потому что газовый фонарь взорвался, ранив полицейского.

Первый электрический светофор с двумя круглыми электрическими сигналами (красного и зелёного цвета) появился в 1912 году в США в штате Юта.



Третье желтое стекло добавили в 1920 году там же в Америке.
Через два года такие светофоры были установлены в Париже и в Гамбурге.
А через семь лет в Англии.

В нашей стране первый светофор установили зимой 1930 года в Ленинграде и в Москве. Третьим городом России, где начал работать светофор, стал Ростов-на-Дону.



В переводе с греческого языка светофор — «носитель света». Он регулирует движение с помощью световых сигналов.

Виды светофоров



Чтоб по улицам гулять
Нужно правила нам знать
Как пройти дорогу скоро
По сигналу светофора.



Три цвета есть у светофора,
Они понятны для шофера.
Красный свет – проезда нет.
Желтый – будь готов к пути.
А зеленый свет – кати!

Пешеходам для начала
Нужно знать лишь два сигнала
Красный стой! – спокойно жди
А зеленый – проходи!



Современные светофоры

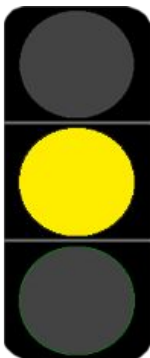


Современные светофоры – это сложные устройства, которые состоят из контроллера дорожной сигнализации, собственно светофора, датчиков транспортных средств, столбов и опор светофоров.

Компьютер в составе контроллера управляет выбором и синхронизацией направлений движений в соответствии с изменяющимися условиями движения, которые регистрируются датчиками устройствами для индикации прохождения или присутствия транспортных средств.

Сигналы светофора

Внимание: глядит в упор
На нас трёхглазый светофор.
Зелёный, жёлтый, красный глаз
Он каждому даёт приказ.



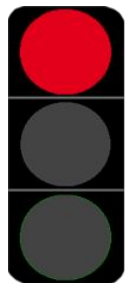
Если жёлтый свет горит-
Приготовиться велит,
На зеленый нам - идти,
Всем счастливого пути!



А зажжётся красный, вдруг
Подожди немного, друг!
Торопыгой вредно быть,
Надо жизнью дорожить!



Что означает каждый из сигналов светофора? Почему выбраны эти три цвета?

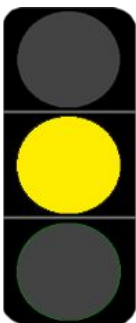


Красный цвет заметнее, его не спутаешь ни с каким другим. Потому-то большинство дорожных знаков обведено красной каемкой, а пожарные машины покрашены красной краской. Красный цвет бросается в глаза, с ним у нас связаны представления об огне, опасности.

Красный цвет сдерживает нас, призывает к осторожности. Вот почему красному сигналу светофора поручили останавливать транспорт и пешеходов.



Желтый цвет напоминает нам солнышко, оно может быть другом или врагом (если перегреться). Солнышко, как бы предупреждает: “Внимание! Будь осторожен, не торопись”.



Зеленый цвет: зеленые поля, леса, луга. Словом все, что связано у нас с покоем и отдыхом. Это безопасность.

Памятники светофору



В Таиланде предприимчивый бронзовый таилец в каждой руке держит по светофорчику.

В Лондоне стоит целое светофорное дерево. Это чтобы уж точно никто мимо не прошёл.



В России памятники светофору находятся в **Новосибирске, Москве и Перми**. Последний — настоящий раритет, который до сих пор при желании может функционировать, как и в годы своей боевой молодости.

Светофор в Новосибирске



Самые странные и необычные светофоры в мире



Этот светофор дарит улыбки жителям британского Кембриджа.



Крольчонок Miffy - Утрехт, Нидерланды



Космические захватчики - Париж, Франция



Ганс Христиан Андерсен - Оденсе, Дания

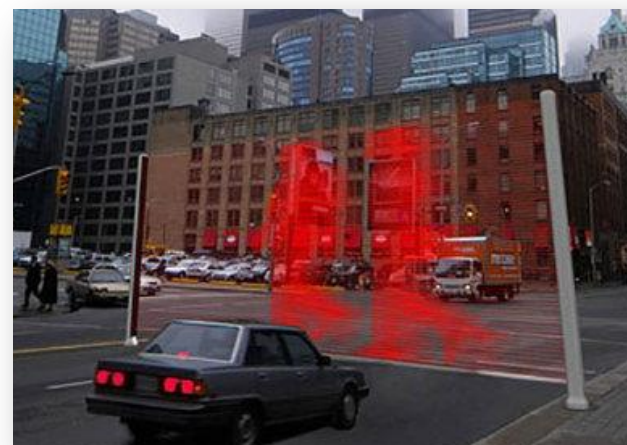
Самые странные и необычные светофоры в мире



Сердце -
Копенгаген
Дания



Виртуальная стена
(лазерный светофор) -
Япония



Смайлик -
Рейкьявик



«Женский» светофор –
Германия

Светофор для велосипедов в Вене



Для регулирования движения велосипедов иногда применяют специальные светофоры. Это может быть светофор, сигналы которого выполнены в форме силуэта велосипеда. Они имеют меньший размер и устанавливаются на удобной для велосипедистов высоте.

Самые странные и необычные светофоры в мире



Светофор для наездников и их лошадей - Лондон



Иконки - Китай

Фотозарисовка



С В Е Т О Ф О Р



Отзывы и мнение



Настя К. *Хорошая презентация – тщательно подготовленная. Спасибо за интересный и познавательный материал.*

Соня Н. *Безумно всё понравилось, мероприятие было понятное и очень интересное.*

Настя С. *Чтобы не сделать презентацию утомительной, команда добавила в рассказ пару шуток. Это оказалось к месту! С большим удовольствием смотрела выступление команды!*

Динислам Е. *Конечно, лучше один раз увидеть, чем сто раз услышать. Замечательный материал собрали ребята команды. У них всё получилось! Спасибо!*

Храбрунова Л.В. *Презентация - не таблетка счастья, не панацея, а один из самых удачных способов представления информации перед одноклассниками. Команда, вы Супер!*