

Выпускная квалификационная работа

***СОЦИАЛЬНО-ПЕДАГОГИЧЕСКИЕ УСЛОВИЯ
ФОРМИРОВАНИЯ ГОТОВНОСТИ СТУДЕНТОВ
К СЕМЕЙНОЙ ЖИЗНИ***

*Выполнила : студентка 4 курса
очной формы обучения
Смирнова В.С.*

*Научный руководитель:
кандидат педагогических наук, доцент
Иванова Е.В.*

Объект исследования: профессиональная подготовка студентов к семейной жизни в условиях организации среднего профессионального образования.

Предмет исследования: социально-педагогические условия, способствующие готовности студентов к семейной жизни.

Цель исследования: теоретически и экспериментально обосновать социально- педагогические условия формирования готовности студентов к семейной жизни.

Задачи исследования:

- ❖ проанализировать теоретические подходы и опыт формирования готовности студентов к семейной жизни в условиях организации среднего профессионального образования;
- ❖ выявить степень подготовки студентов к семейной жизни;
- ❖ определить критерии и уровни готовности студентов к семейной жизни;
- ❖ разработать и экспериментально апробировать программу по формированию готовности студентов к семейной жизни в условиях организации среднего профессионального образования.

Гипотеза исследования заключается в том, что процесс формирования у студентов готовности к семейной жизни будет, возможно, более успешным, если будут созданы следующие социально-педагогические условия:

- систематическое обновление содержания знаний, навыков и умений студентов в интересах формирования готовности к семейной жизни;
- совершенствование воспитательной работы со студентами для формирования социально-личностных потребностей создания семьи;

Результаты исследования могут быть использованы в практической деятельности организаций среднего профессионального образования для совершенствования подготовки студентов к семейной жизни.

Опытно-экспериментальная работа по формированию готовности студентов к семейной жизни осуществлялась на базе Гуманитарно-педагогического колледжа МГОГИ.

Исследование проходило в три этапа.

Первый этап – констатирующий.

Второй этап – формирующий.

Третий этап – контрольный.

Констатирующий этап

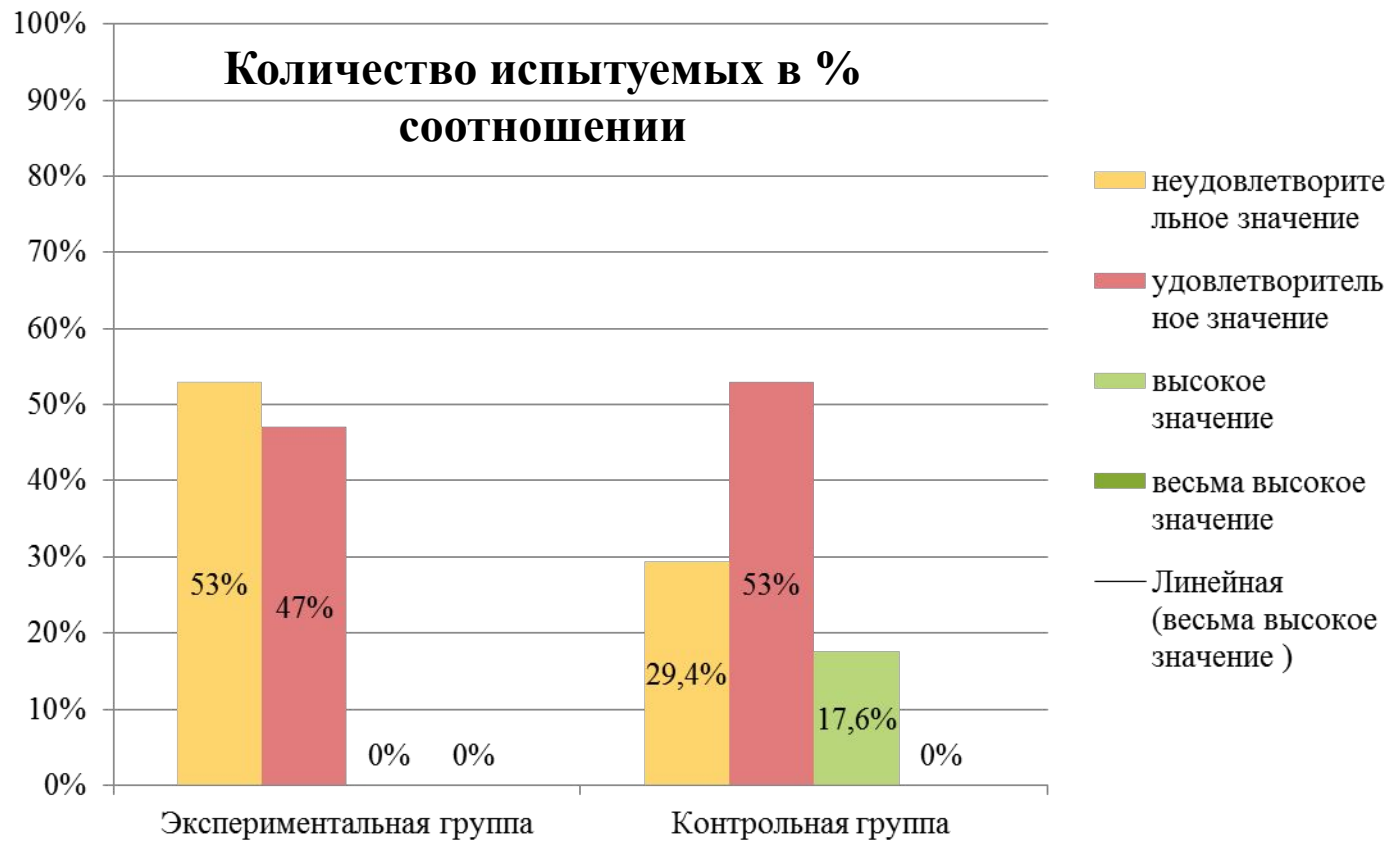
Для диагностики на данном этапе нами были отобраны следующие методики:

- опросник «Готовы ли вы к семейной жизни» (Л.А. Петрова);
- «Тест-опросник личностной зрелости» (Ю.З. Гильбуха);
- опросник «Ролевые ожидания и притязания в браке» (РОП) (А.Н. Волковой);
- «Тест-карта оценки готовности к семейной жизни» (И.Ф. Юнда).

Результаты по методике: опросник «Готовы ли вы к семейной жизни» (Л.А. Петрова)

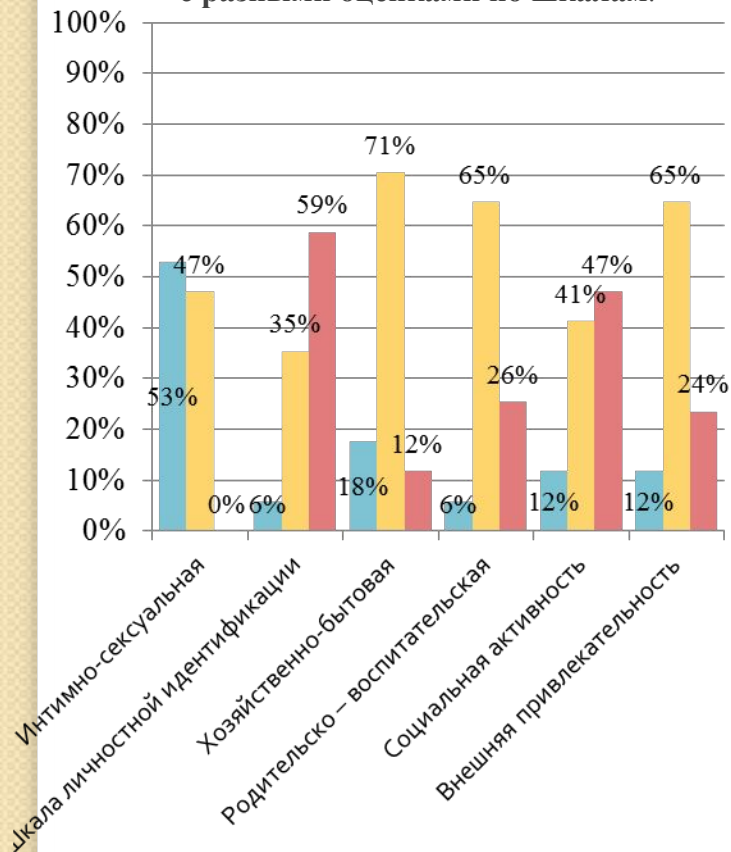


Результат по методике тест-опросник личностной зрелости Ю.З. Гильбуха

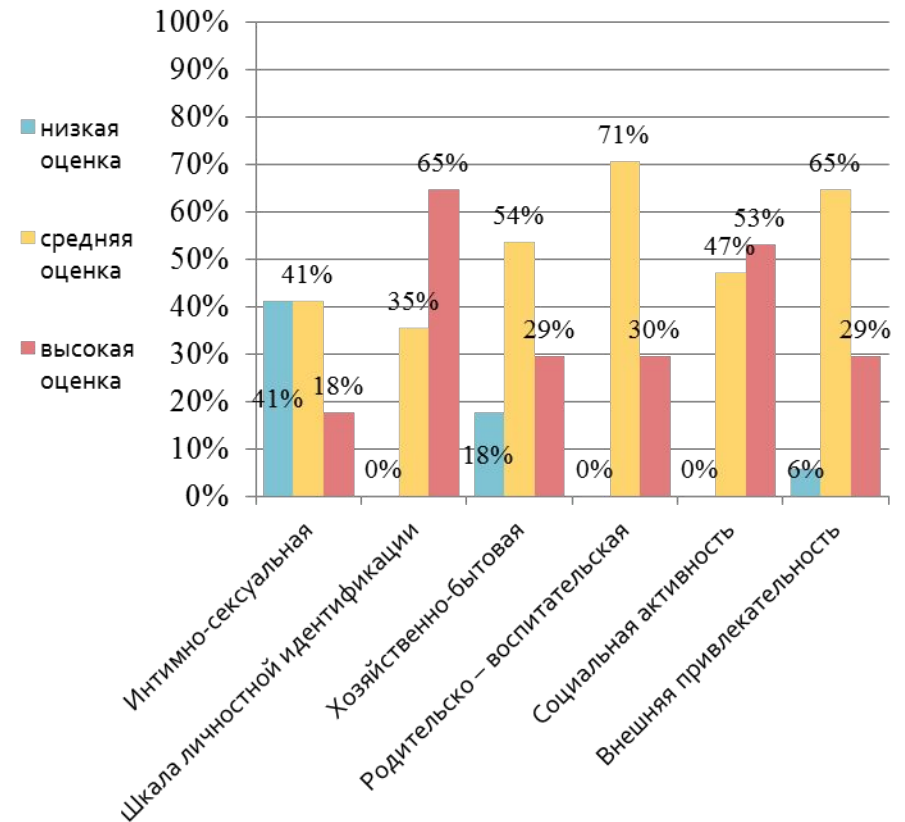


Результат по методике: опросник «Ролевые ожидания и притязания в браке» (РОП) (А.Н. Волковой)

Количество испытуемых экспериментальной группы в % соотношение с разными оценками по шкалам.



Количество испытуемых контрольной группы в % соотношение с разными оценками по шкалам.



Результат диагностики по методике «Тест-карта оценки готовности к семейной жизни» (И.Ф. Юнда)



Формирующий этап

На данном этапе была разработана программа по формированию готовности студентов к семейной жизни.

Программа рассчитана на полгода.

Цель программы: формирование у студентов готовности создать семью.

Задачи:

- ❖ повысить уровень информированности среди студентов по вопросам построения брачно-семейных отношений;
- ❖ способствовать формированию активной и ответственной позиции по отношению к будущей семейной жизни
- ❖ обучиться умению разрешать конфликт конструктивным способом (без применения насилия);
- ❖ повысить ценность материнства и отцовства среди студентов;
- ❖ мотивировать участников на дальнейшую работу по саморазвитию.

План программы

| №п/п | Тема | Цель | Часы | Форма проведения |
|------|---|---|---------|--|
| 1. | Готовность к браку и семейной жизни | раскрыть основные компоненты готовности молодых людей к браку | 45 мин. | Лекция с элементами тренинга, дискуссия |
| 2. | Основные направления государственной политики | раскрыть основных направлений государственной семейной политики | 45 мин. | Лекция с элементами беседы, тестирование |
| 3. | Духовно нравственные основы семьи | реализация технологии воспитания духовной культуры молодого поколения | 60 мин | Практическое занятие с элементами ролевых игр |
| 4. | Факторы риска при создании семьи | сформировать представление о факторах риска перед вступлением в брак | 45 мин | Лекция с элементами тренинга |
| 5. | Конфликты в семье | развить представление о сущности конфликтов, понимания их возникновения в повседневной жизни | 60 мин | Лекция с элементами тренинга |
| 6. | Семейные роли. Проблема власти в семье | формирование представлений о роли лидера в семье | 45 мин | Лекция с элементами тренинга |
| 7. | Роль семейных традиций | выработать важность семейных традиций в формировании студентов отношения к семье как ценности | 45 мин | Практическое занятие с элементами дискуссии и беседы |
| 8. | Семейное воспитание | стимулировать размышление о различных стилях (видах) семейного воспитания | 60 мин | Практическое занятие |
| 9. | Готовность к материнству и отцовству | подготовить студентов к будущему принятию роли матери и отца | 45 мин | Практическое занятие с элементами ролевых игр |
| 10 | Факторы риска распада семьи | сформировать представление о ценности брачно-семейных отношений с целью профилактики ситуации развода | 45 мин | Лекция с элементами дискуссии |

Контрольный этап

Для диагностики на данном этапе нами были отобраны следующие методики:

- опросник «Готовы ли вы к семейной жизни» (Л.А. Петрова);
- «Тест-карта оценки готовности к семейной жизни» (И.Ф. Юнда).

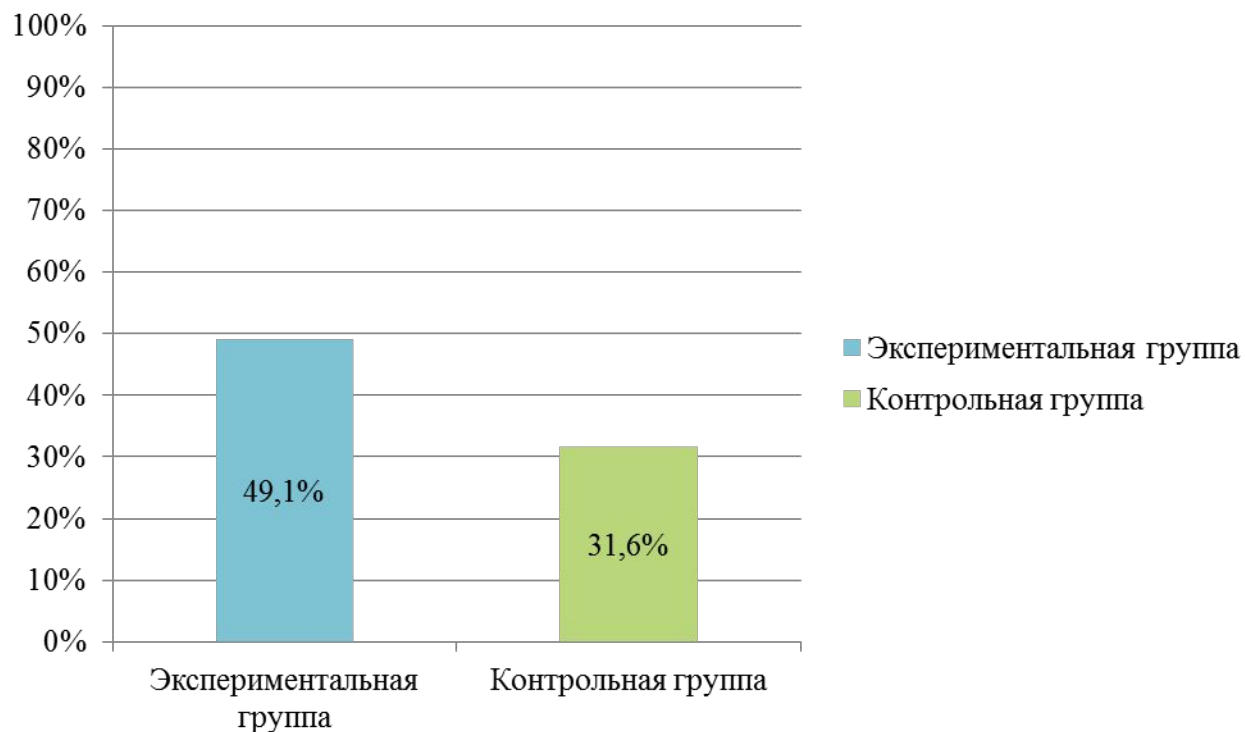
Результаты диагностики по методике: опросник «Готовы ли вы к семейной жизни» (Л.А. Петрова)

Коэффициент готовности



Результаты диагностики по методике «Тест-карта оценки готовности к семейной жизни» (И.Ф. Юнда)

Уровень подготовки к семейной жизни в %.



Заключение

В ходе нашей работы мы реализовали намеченные задачи, подтвердили основные теоретические положения и доказали гипотезу исследования.

Спасибо за внимание