

# ГНОЙНЫЕ ПРОЦЕССЫ ЧЛО

Фасции представляют собой листки соединительной ткани различной плотности, состоящие преимущественно из коллагеновых волокон с малым количеством фиброцитов. Они окружают отдельные мышцы, группы мышц, внутренние органы, образуют влагалища вокруг сосудисто-нервных пучков. Своими отростками фасции прикрепляются к костям, образуя костно-фасциальные (костно-фиброзные) футляры.

В функциональном отношении они являются мягким остовом, футляром для мышц, сосудов, нервов и внутренних органов.

Пространства между фасциями, между фасциями и органами заполнены рыхлой жировой клетчаткой - **клетчаточные пространства и щели** - по

# ФАСЦИИ ЛИЦА

## **Поверхностная фасция лица**

Поверхностная фасция на лице не выражена, имеет вид нежной, рыхлой пластинки. Лицевые мимические мышцы покрыты только перимизием.

В области свода черепа она образует футляры для лобной и затылочной мышц, сливается с апоневротическим шлемом и в виде тонкой пластинки спускается в подкожную клетчатку височной области, образуя слабо выраженные влагалища для подкожных сосудов и нервов.

Между кожей и поверхностной фасцией расположен поверхностный слой подкожной жировой клетчатки. Этот слой прочно связан с кожей.

Собственная фасция лица представлена более плотной пластинкой. Она прикрепляется к костям, образуя костно-фасциальные вместилища для мышц, сосудов и нервов.

В области лица имеется 2 листка собственной фасции:

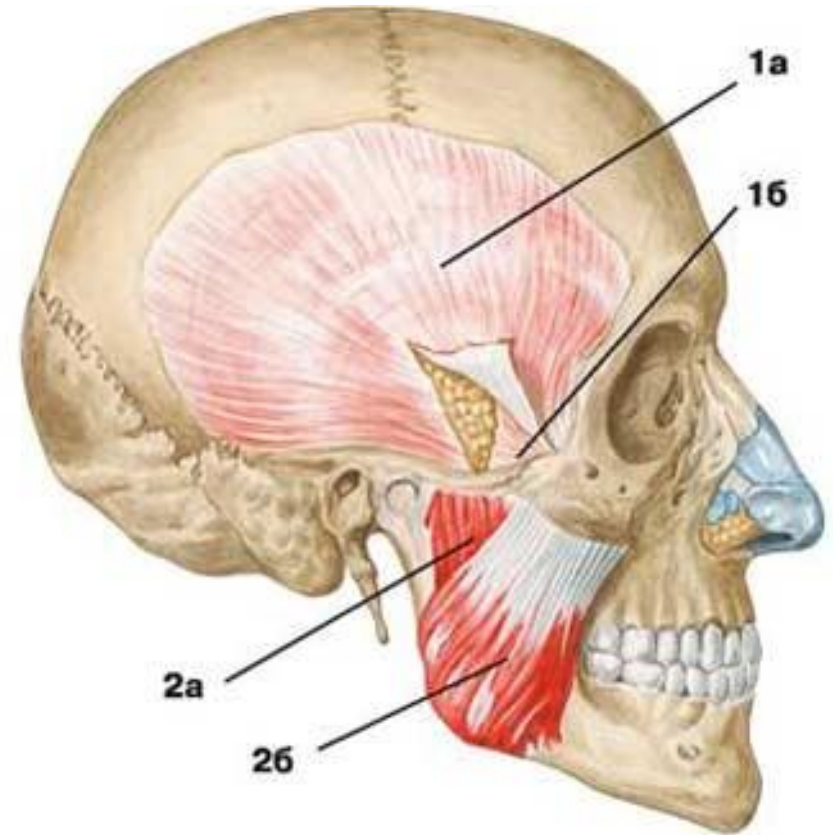
- поверхностный листок (аналог II фасции шеи),
- глубокий листок (аналог III фасции шеи)

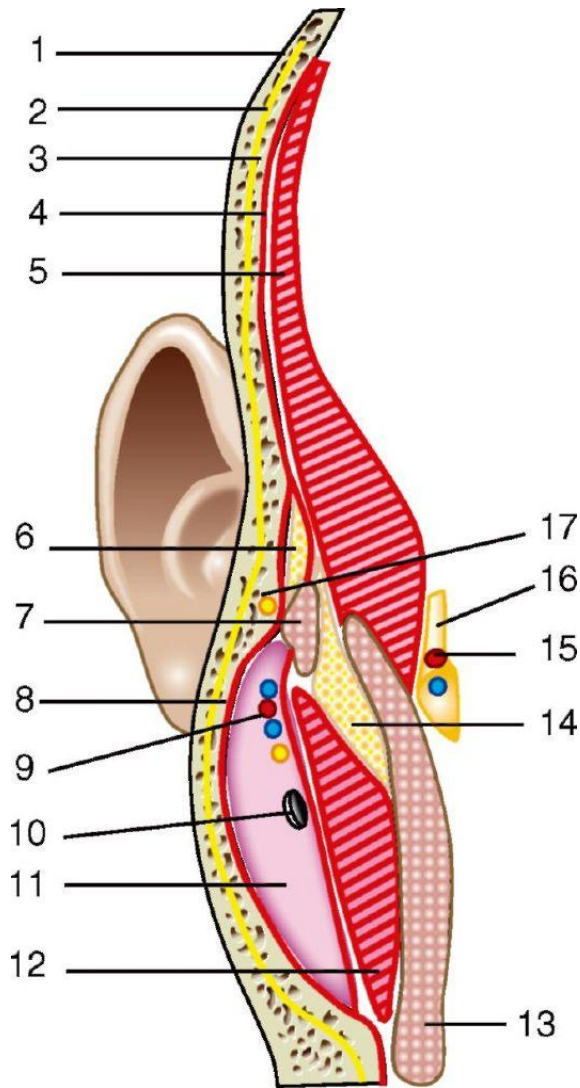
Отделы собственной фасции носят названия соответственно областям или мышцам, которые они покрывают.

# 1. Височная

**фасция** представляет собой плотную пластинку, которая покрывает снаружи височную мышцу.

Она прикрепляется вверху к верхней височной линии, а внизу - к скуловой дуге.





На 2-4 см выше скуловой дуги височная фасция расщепляется на два листка, один из которых прикрепляется к наружной, другой - к внутренней поверхности скуловой дуги, ограничивая межжапоневротическое клетчаточное пространство.

Фронтальный срез через височную область:

1 - cutis; 2 - tela subcutanea;

3 - fascia superficialis; 4 - fascia temporalis;

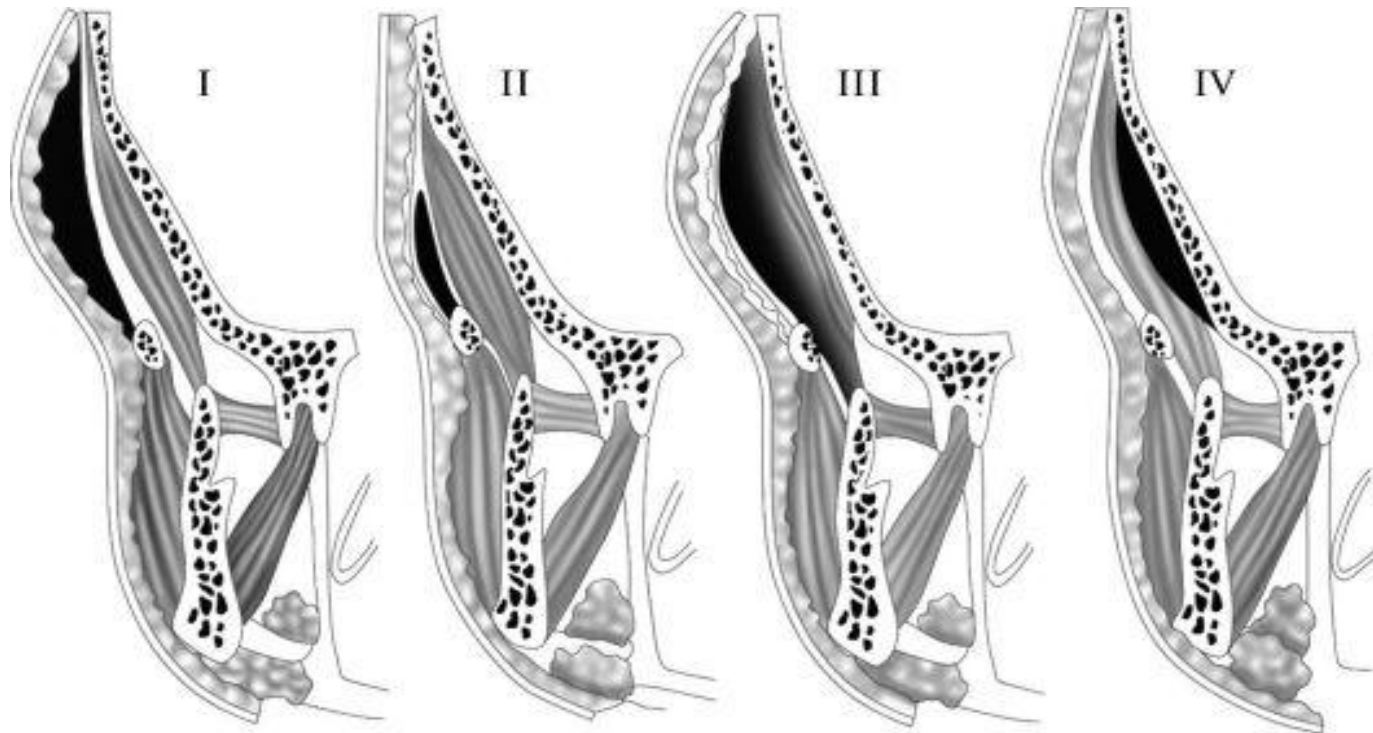
5 - m. temporalis;

6 - spatium interffasciale;

7 - processus zygomaticus;

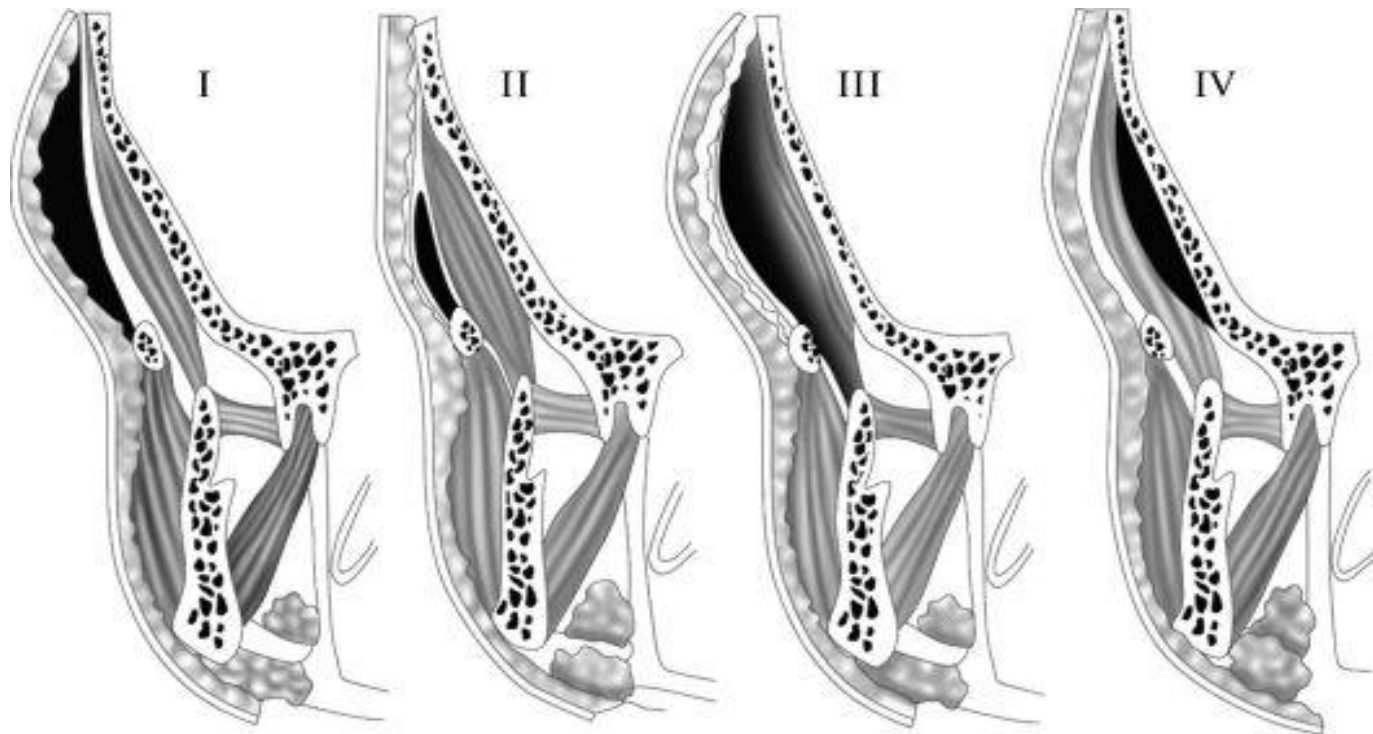
В области щеки под скуловой дугой ложе открыто книзу и сообщается с щечной областью. Костно-фасциальное ложе выполнено височной мышцей и жировой клетчаткой.

Между височной фасцией и мышцей имеется промежуток, выполненный рыхлой соединительной тканью,— это подапоневротическое клетчаточное пространство.

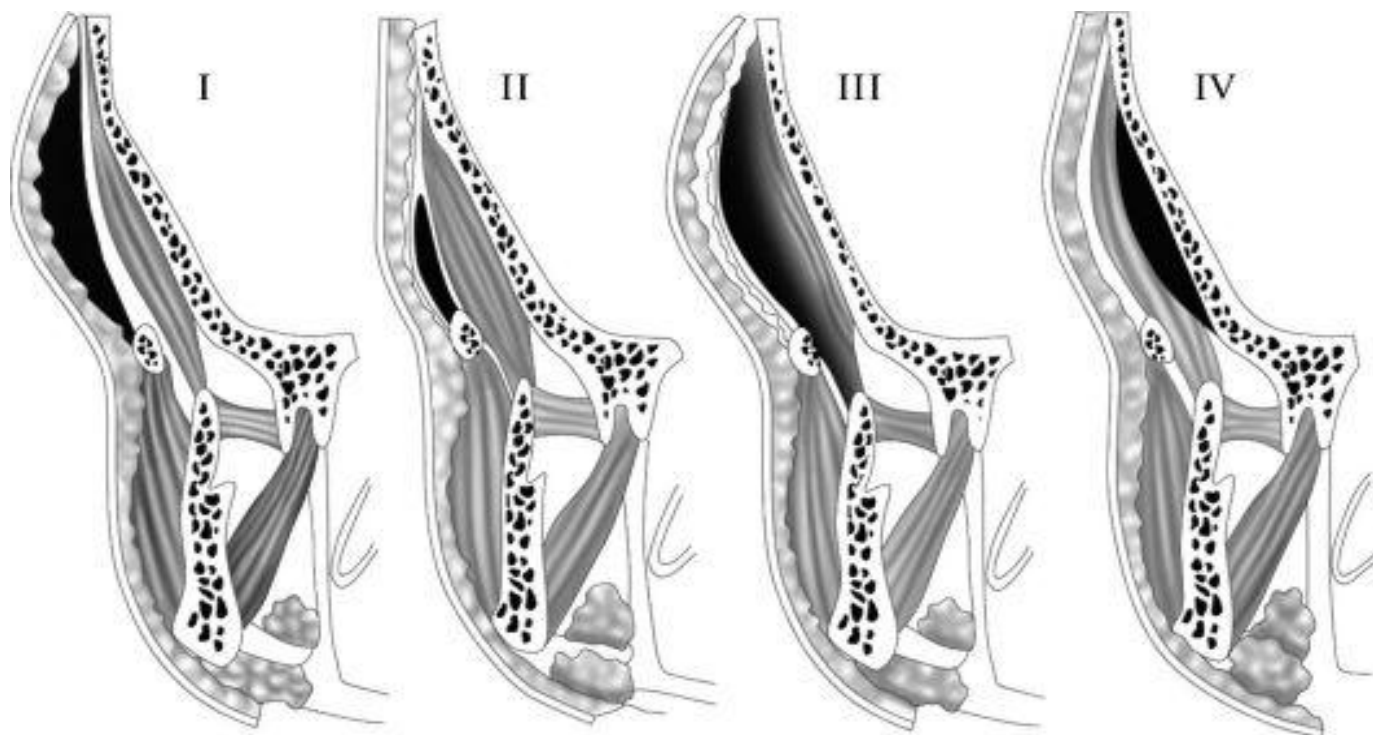


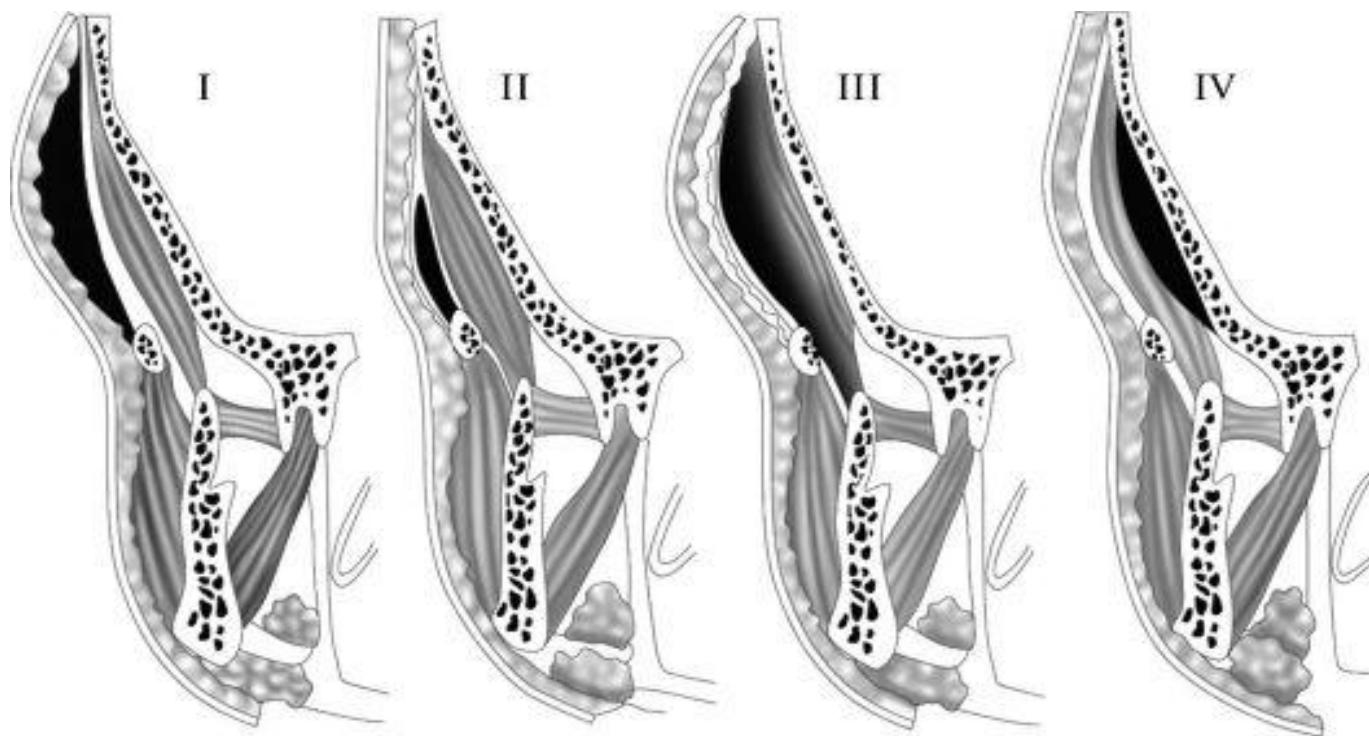


Между височной мышцей и надкостницей расположено глубокое клетчаточное пространство, в переднем отделе в нем расположен отросток жирового тела щеки.



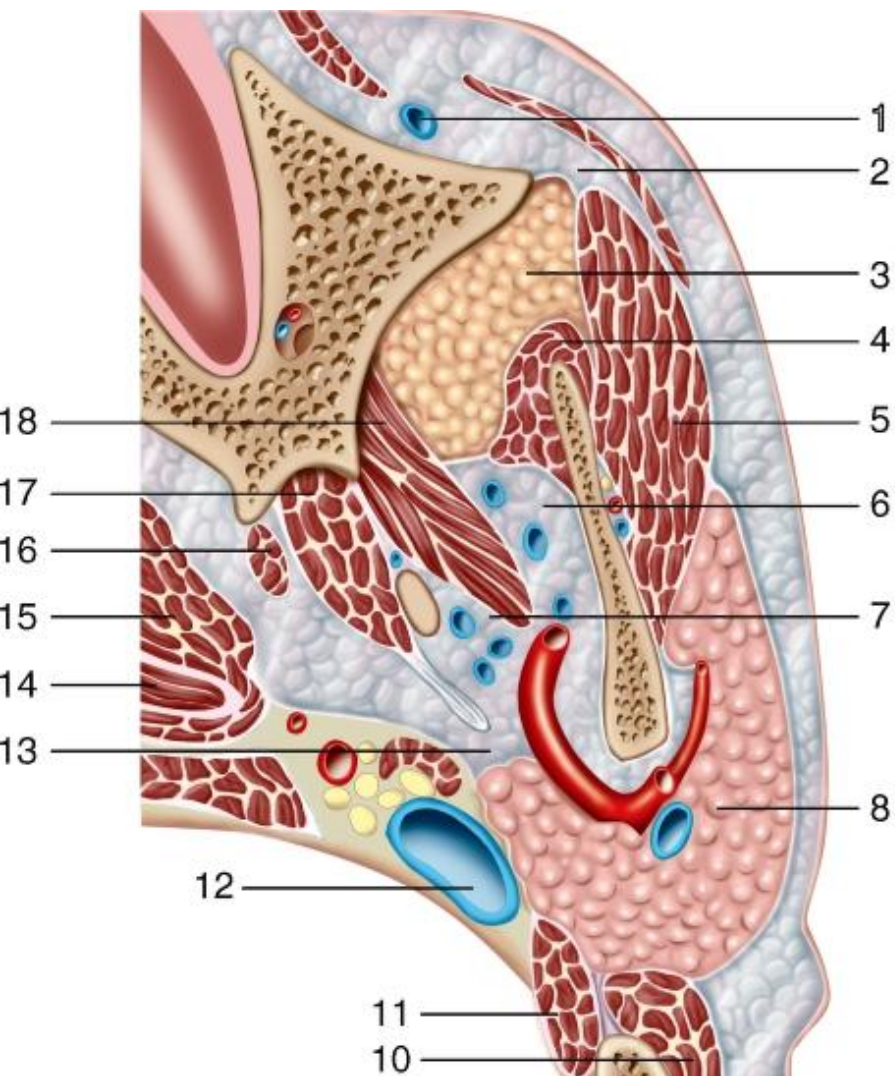
При флегмоне щеки гной может распространяться в височную область и вызывать срединную флегмону височной области и наоборот.



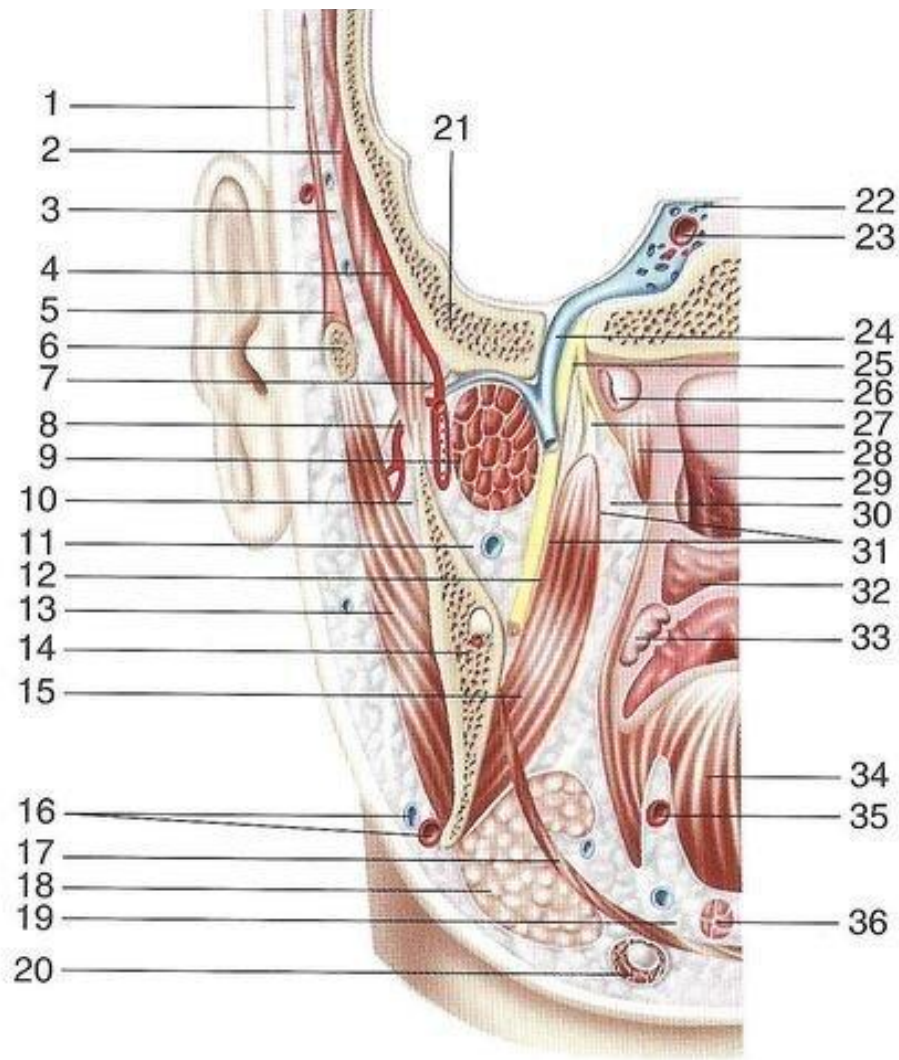


Варианты расположения абсцессов (флегмон) височной области : I - в подкожной жировой клетчатке; II - в межапоневротической клетчатке; III - в подапоневротической клетчатке; IV - в глубоком (подмышечном) пространстве (Соловьев М.М., О.П. Большаков О.П.).

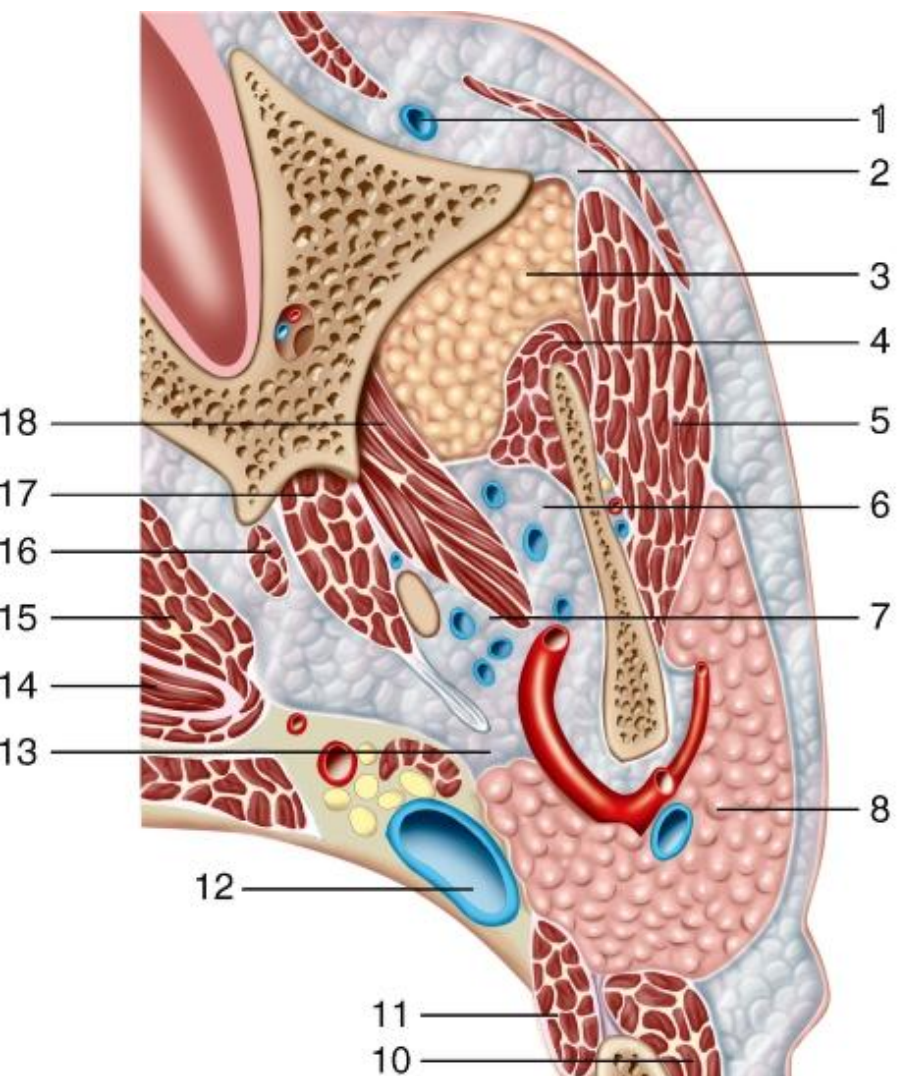
# ОКОЛОУШНО-ЖЕВАТЕЛЬНАЯ ФАСЦИЯ



Фасция жевательной  
мышцы хорошо  
выражена и покрывает  
снаружи жевательную  
мышцу (5).

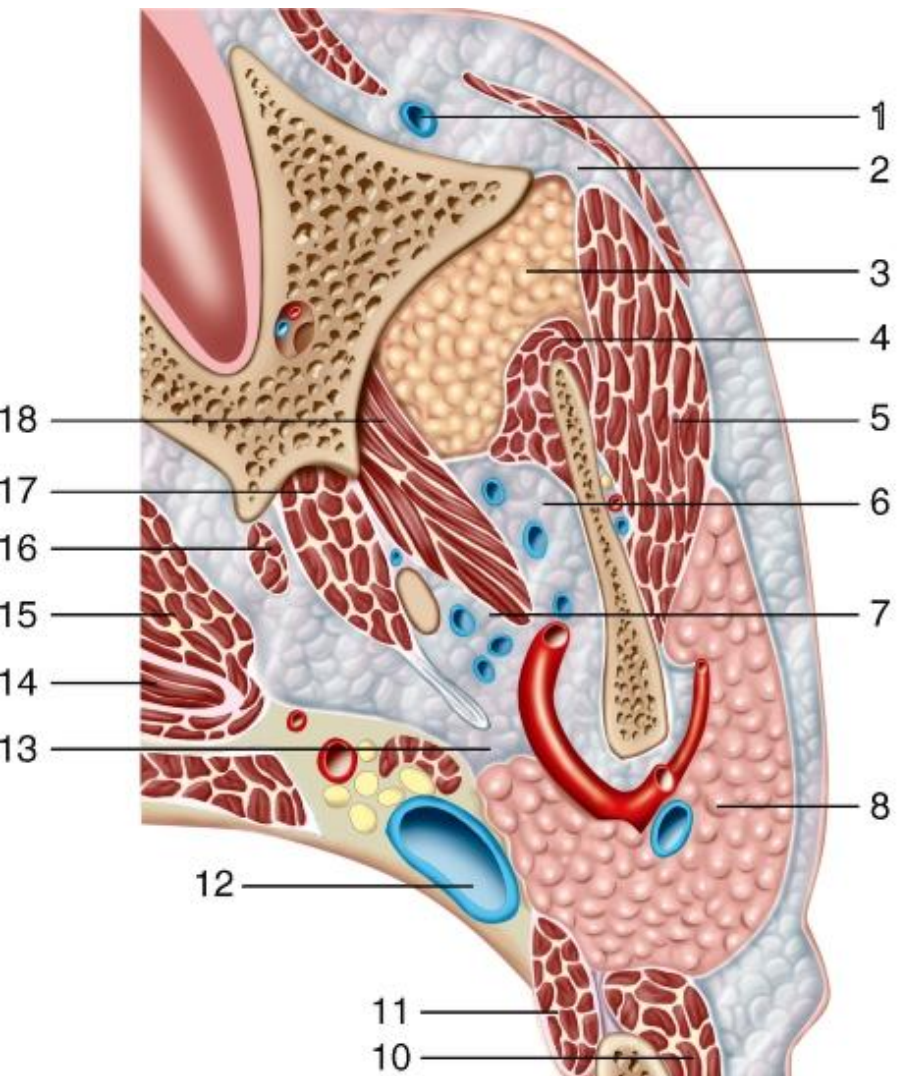


Вверху фасция прикрепляется к скуловой дуге, внизу - к наружной поверхности угла и тела нижней челюсти. По заднему краю ветви нижней челюсти срастается с надкостницей.



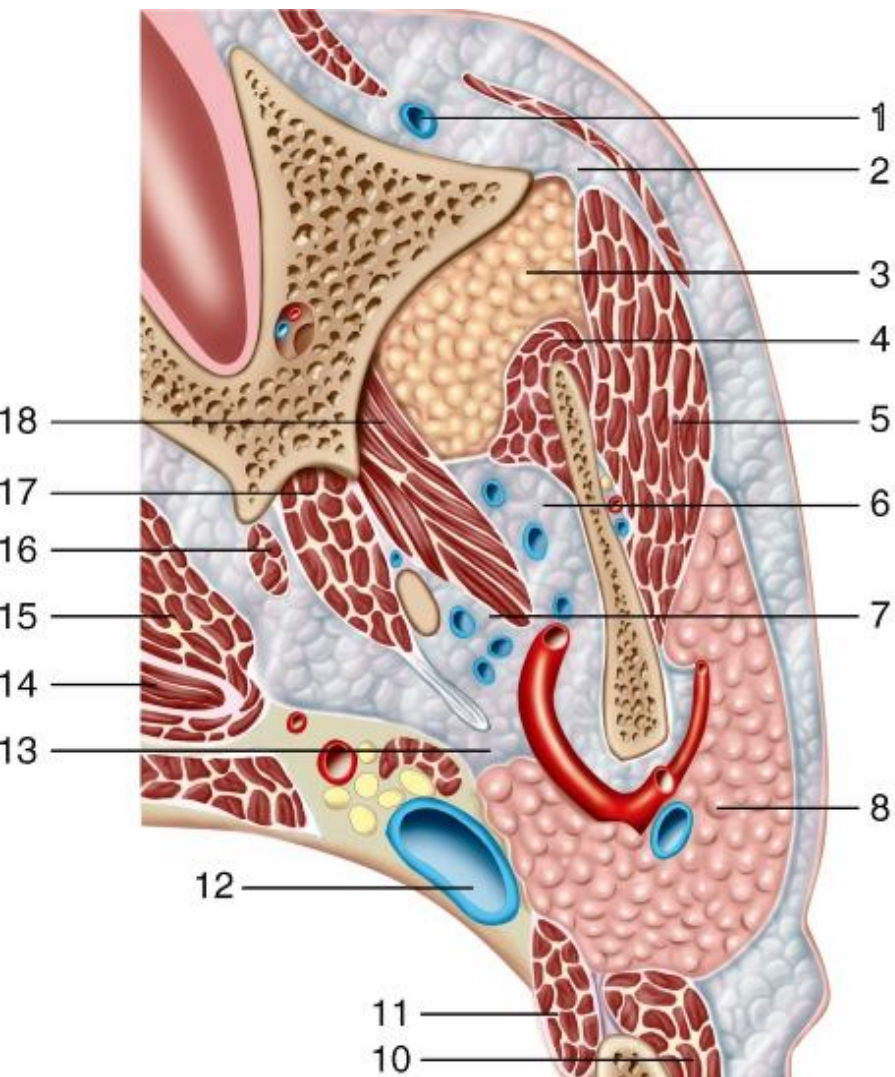
В заднем отделе жевательная фасция продолжается на околоушную слюнную железу и, расщепляясь, образует капсулу околоушной железы.

Окружающая железу фасция тонкая на верхней поверхности железы, прилегающей к наружному слуховому проходу и на внутренней поверхности железы, обращенной к переднему окологлоточному пространству (железа является частью наружной стенки окологлоточного пространства). Это "слабые" места околоушно-жевательной фасции. При гнойном паротите гной в 4 раза чаще прорывается в окологлоточное пространство, чем в наружный слуховой проход.



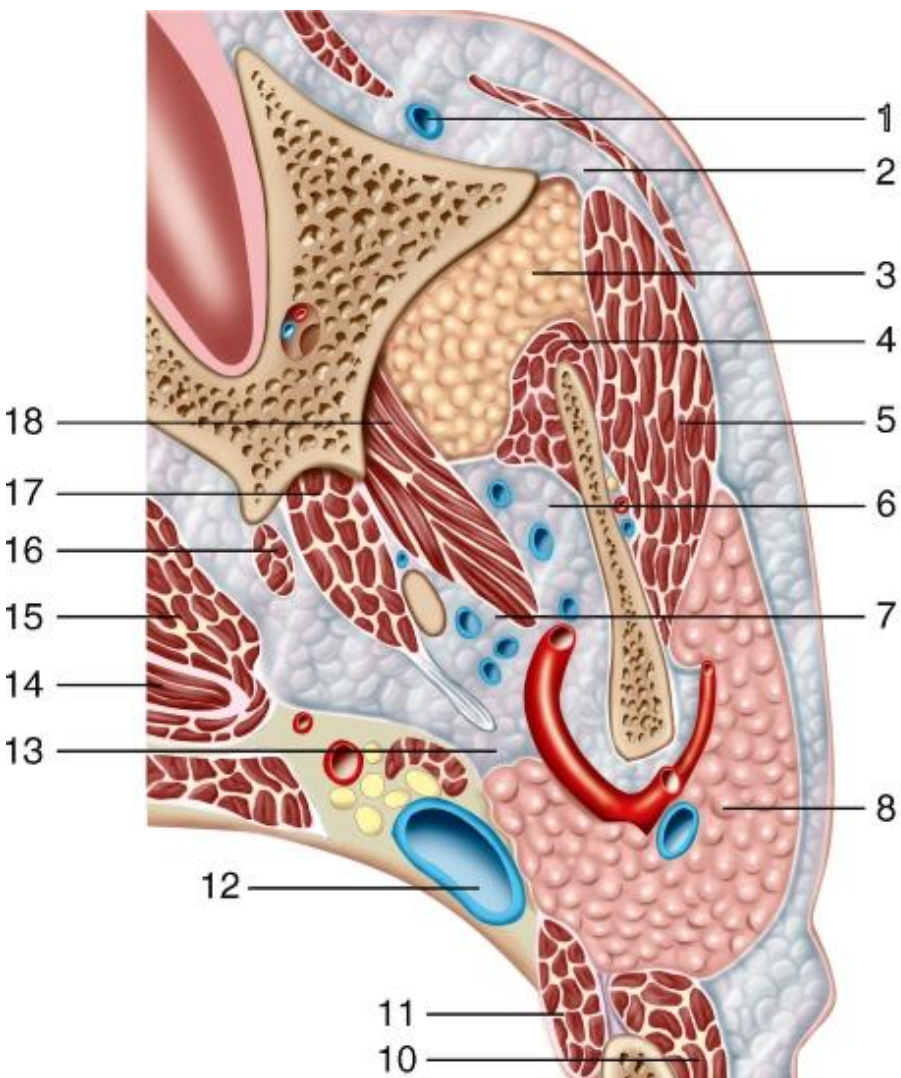
Жевательная и  
околоушная фасции в  
совокупности  
называются околоушно-  
жевательной фасцией.





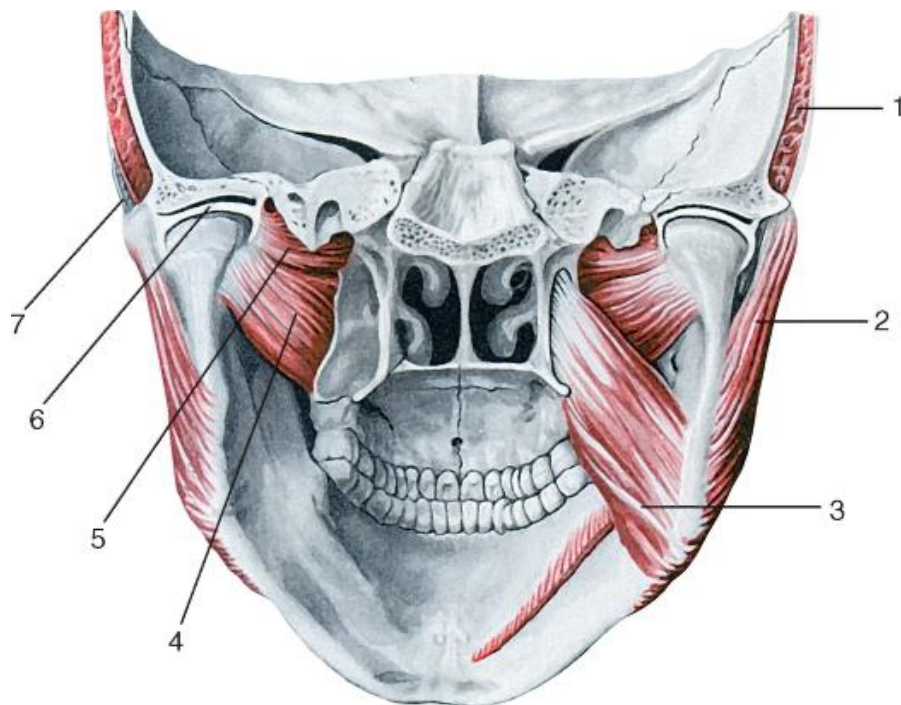
С переднего края жевательной мышцы околоушно-жевательная фасция переходит в фасциальный футляр щечного жирового комка Биша (3). По ходу выводного протока околоушной слюнной железы (Стенонова) фасция утолщается, образуя тяж Рише.

# МЕЖКРЫЛОВИДНАЯ ФАСЦИЯ



**3. Межкрыловидная фасция** покрывает изнутри латеральную и снаружи медиальную крыловидные мышцы.

*7 - межкрыловидная клетчаточная щель;  
17 - медиальная крыловидная мышца;  
18 - латеральная крыловидная мышца*

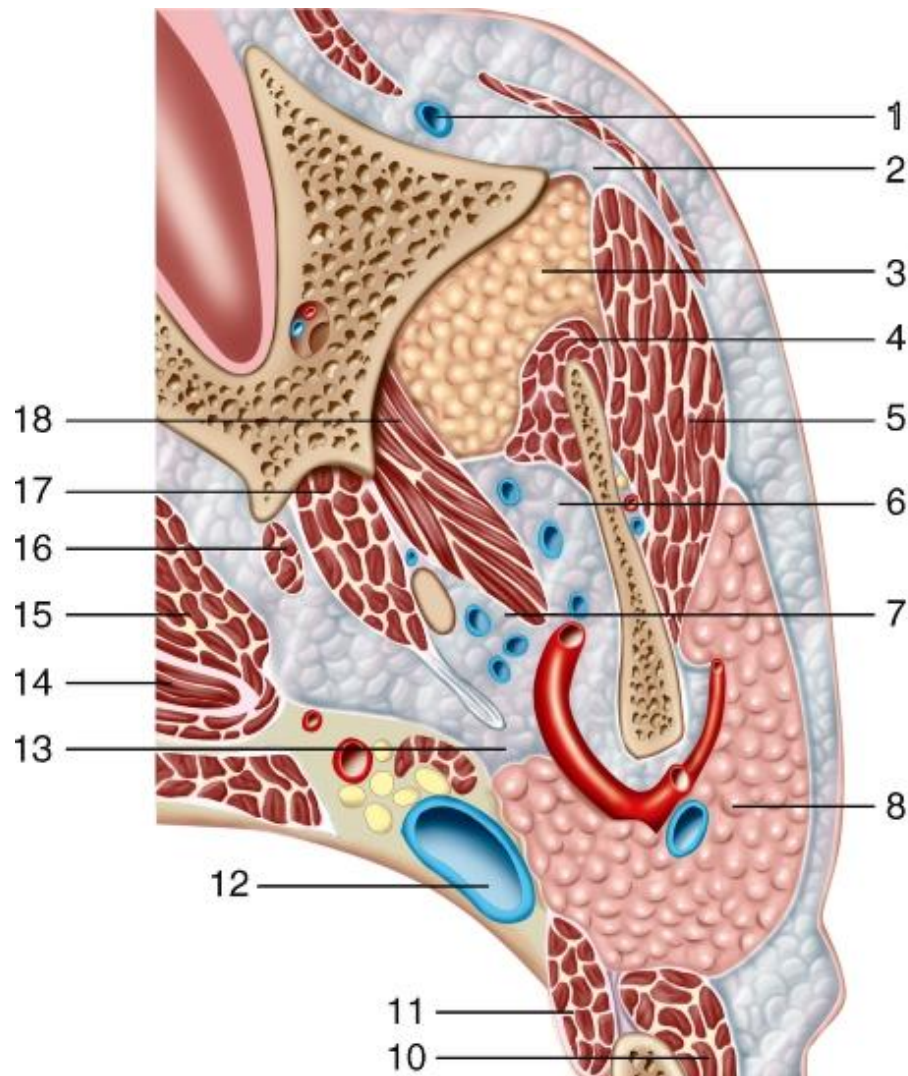


*Жевательные мышцы, вид сзади.  
3 - медиальная крыловидная мышца; 4 - нижняя головка, 5 - верхняя головка латеральной крыловидной мышцы*

Прикрепляется вверху к наружному основанию черепа по линии от ости клиновидной кости до основания крыловидного отростка и к его наружной пластинке, а внизу – к внутренней поверхности угла нижней челюсти и к надкостнице заднего края ее ветви..

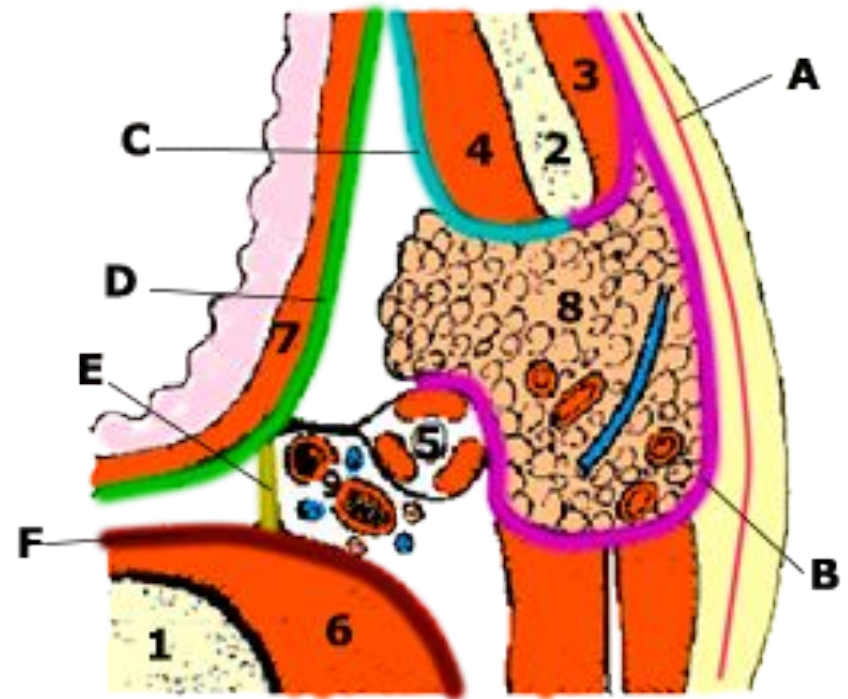
# МЕЖКРЫЛОВИДНАЯ ФАСЦИЯ

Спереди межкрыловидная фасция, ниже крыловидного отростка, срастается с висцеральной фасцией, которая сама прикрепляется к заднему краю внутренней косой линии нижней челюсти.



# ПРЕДПОЗВОНОЧНАЯ ФАСЦИЯ

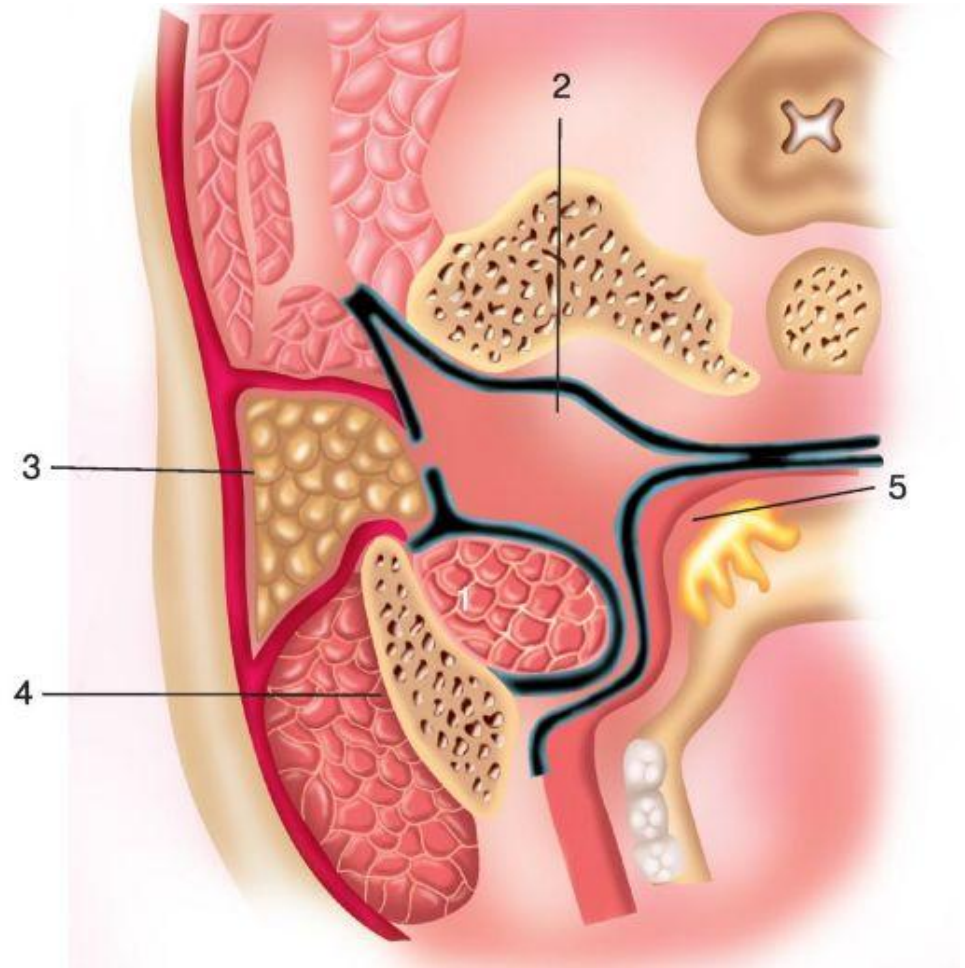
**4. Предпозвоночная фасция** покрывает спереди длинные мышцы головы и шея. Она начинается у основания черепа, сбоку прикрепляется к поперечным отросткам шейных позвонков, внизу доходит до IV грудного позвонка, образует вместе с позвоночником костно-фасциальный футляр для предпозвоночных



- D – окологлоточная фасция
- E – глоточно-позвоночная
- F – предпозвоночная фасция
- 6. Предпозвоночные мышцы
- 7. Стенка глотки
- 9. Сосудисто-нервный пучок

# ВИСЦЕРАЛЬНАЯ ФАСЦИЯ ЛИЦА

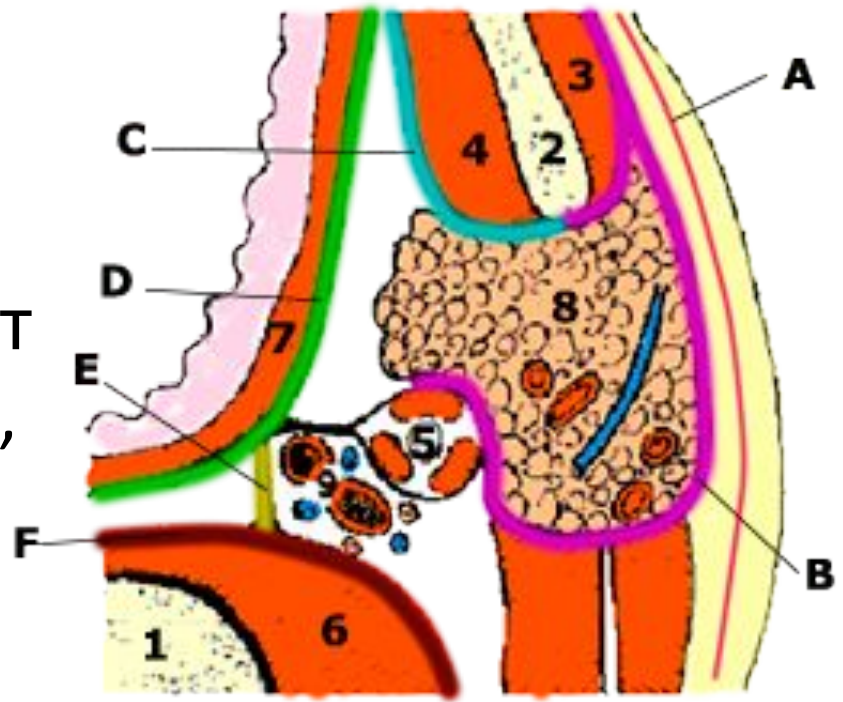
Висцеральная  
фасция в области  
лица окружает сзади  
и с боков глотку к  
носит название  
окологлоточной.



Вверху она прикрепляется вместе с глоткой к основанию черепа, внизу переходит в околопищеводную фасцию. Кпереди она переходит в щечно-глоточную фасцию, покрывающую щечную мышцу.

От заднелатеральных отделов окологлоточной фасции к предпозвоночной отходят справа и слева по отрогу, глоточно-позвоночные отроги, отделяющие клетчатку, расположенную позади глотки, от клетчатки, находящейся сбоку от глотки.

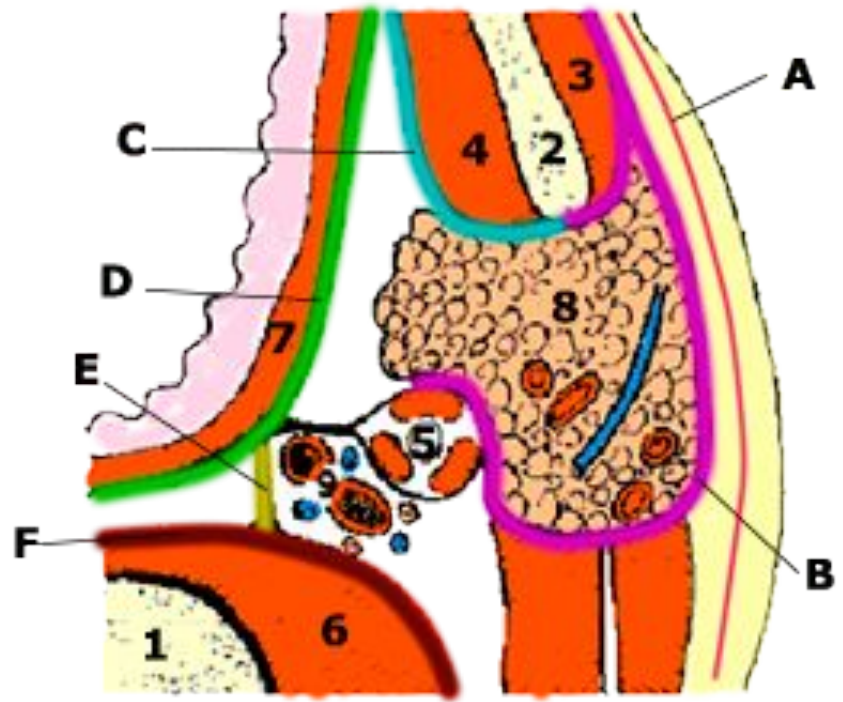
Отроги идут от основания черепа вниз, дополнительно фиксируя



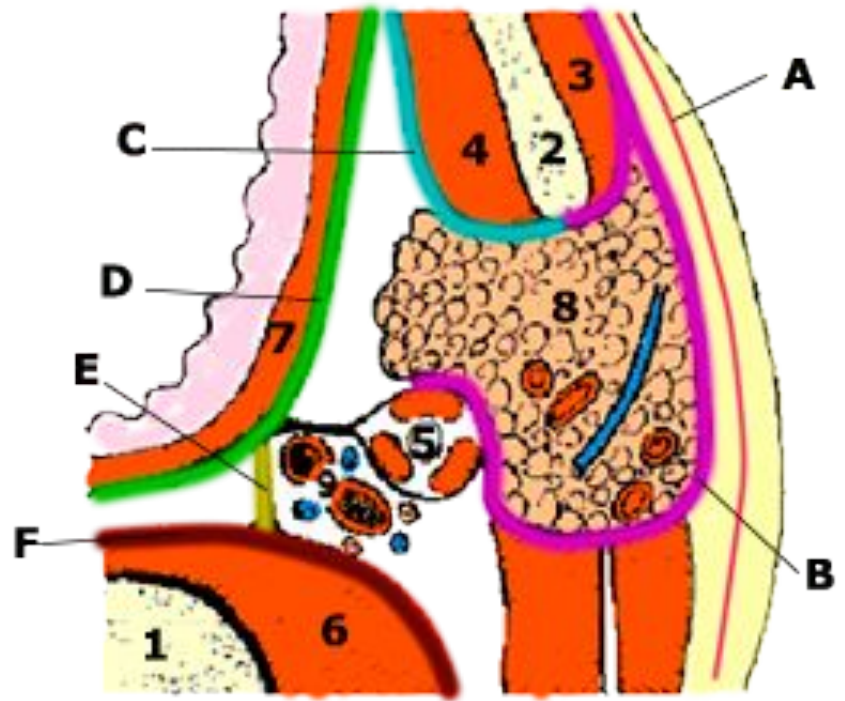
D – окологлоточная фасция  
E – глоточно-позвоночная  
F – предпозвоночная фасция

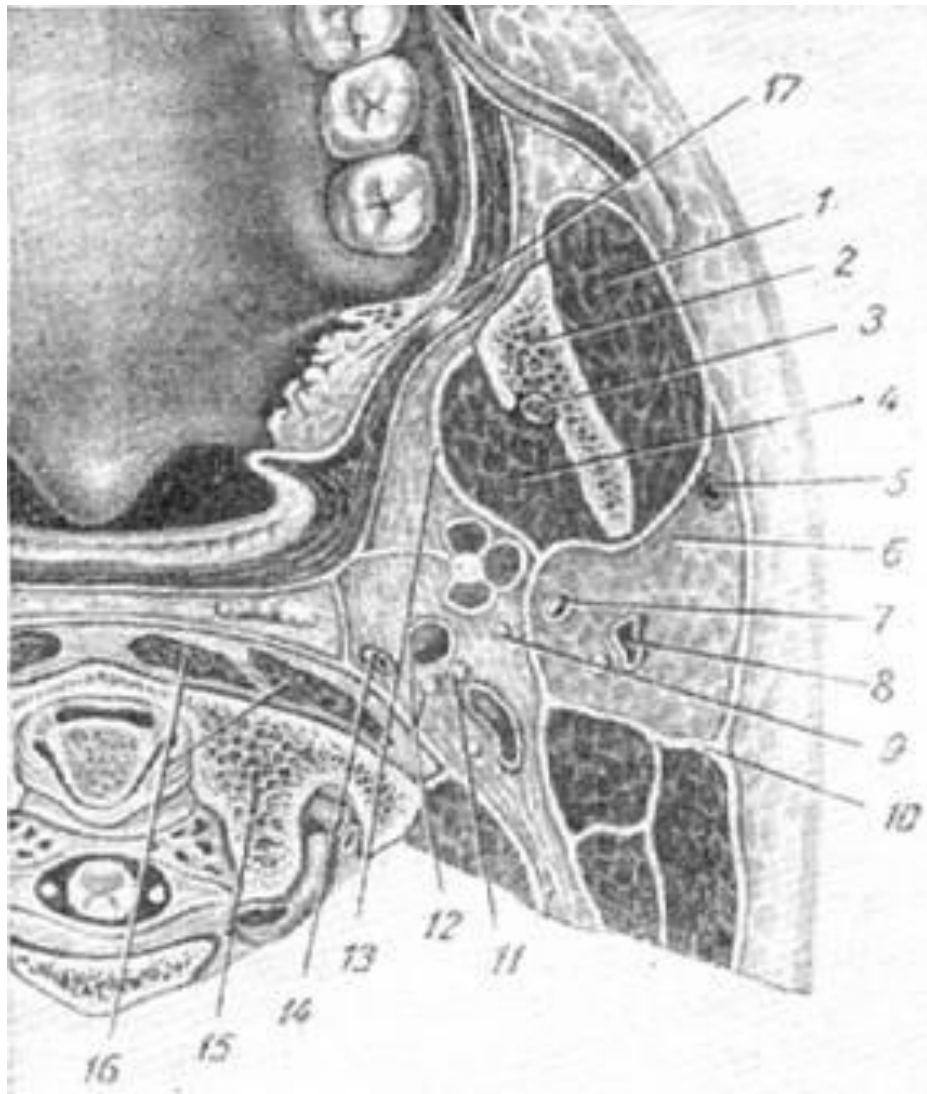


От шиловидного отростка, отходящих от него шило-глоточной, шило-язычной и шило-подъязычной мышц и их фасциальных футляров – пучок Риолана) к окологлоточной фасции идет отросток, называющийся глоточно-шиловидным.



Этот отрөг тянется от основания черепа до уровня шиловидного отростка и разделяет боковое окологлоточное клетчаточное пространство на передний и задний отделы.





## Окологлоточное пространство

Окологлоточное пространство (spatium parapharyngeum) — почти изолированное пространство (рис.), ограниченное с внутренней стороны боковой стенкой глотки, спереди — восходящей частью нижней челюсти и внутренней крыловидной мышцей, сзади — предпозвоночной фасцией, снаружи — глубоким листком фасции околоушной железы.